

# YMFG NEWS RELEASE

2020年5月15日

各 位

株式会社 山口フィナンシャルグループ

## 第14期(2020年3月期)決算について

山口フィナンシャルグループ(社長 吉村 猛)の第14期(2020年3月期)決算の概要につきまして、別添のとおりお知らせいたします。

1. 経営成績
  - (1) 経営成績に関する概況
  - (2) 財政状態に関する概況
  - (3) 今後の見通し
2. 会計基準の選択に関する基本的な考え方
3. 連結財務諸表及び主な注記
  - (1) 連結貸借対照表
  - (2) 連結損益計算書及び連結包括利益計算書  
連結損益計算書  
連結包括利益計算書
  - (3) 連結株主資本等変動計算書
  - (4) 連結キャッシュ・フロー計算書
  - (5) 継続企業の前提に関する注記
  - (6) 会計方針の変更・会計上の見積りの変更・修正再表示
  - (7) 連結財務諸表に関する注記事項  
(セグメント情報)(1株当たり情報)(重要な後発事象)等
4. 2020年3月期決算説明資料

以 上

### 【本件に関するお問合せ先】

総合企画部 主計室 濱・吉富 TEL 083-223-5518



## 2020年3月期 決算短信(日本基準)(連結)

2020年5月15日

上場会社名 株式会社 山口フィナンシャルグループ  
 コード番号 8418 URL <http://www.ymfg.co.jp>

上場取引所 東

代表者 (役職名) 取締役社長 (氏名) 吉村 猛  
 問合せ先責任者 (役職名) 総合企画部長 (氏名) 濱 謙太郎 TEL 083-223-5511  
 定時株主総会開催予定日 2020年6月25日 配当支払開始予定日 2020年6月26日  
 有価証券報告書提出予定日 2020年6月26日 特定取引勘定設置の有無 有  
 決算補足説明資料作成の有無 : 有  
 決算説明会開催の有無 : 有 (機関投資家・アナリスト向け)

(百万円未満切捨て)

### 1. 2020年3月期の連結業績(2019年4月1日～2020年3月31日)

#### (1) 連結経営成績

(%表示は対前期増減率)

	経常収益		経常利益		親会社株主に帰属する当期純利益	
	百万円	%	百万円	%	百万円	%
2020年3月期	175,405	7.9	36,602	9.5	25,391	9.7
2019年3月期	162,590	0.8	33,430	30.1	23,148	29.7

(注) 包括利益 2020年3月期 25,204百万円 ( %) 2019年3月期 652百万円 ( 98.6%)

	1株当たり当期純利益	潜在株式調整後1株当たり当期純利益	自己資本当期純利益率	総資産経常利益率	経常収益経常利益率
	円銭	円銭	%	%	%
2020年3月期	100.07	93.86	4.0	0.4	20.9
2019年3月期	94.65	83.27	3.5	0.3	20.6

(参考) 持分法投資損益 2020年3月期 2百万円 2019年3月期 10百万円

#### (2) 連結財政状態

	総資産	純資産	自己資本比率	1株当たり純資産
	百万円	百万円	%	円銭
2020年3月期	10,605,415	630,244	5.9	2,458.73
2019年3月期	10,304,139	660,957	6.4	2,580.74

(参考) 自己資本 2020年3月期 624,011百万円 2019年3月期 654,485百万円

(注) '自己資本比率'は、(期末純資産の部合計 - 期末新株予約権 - 期末非支配株主持分)を期末資産の部合計で除して算出してあります。

なお、本「自己資本比率」は、自己資本比率告示に定める自己資本比率ではありません。

#### (3) 連結キャッシュ・フローの状況

	営業活動によるキャッシュ・フロー	投資活動によるキャッシュ・フロー	財務活動によるキャッシュ・フロー	現金及び現金同等物期末残高
	百万円	百万円	百万円	百万円
2020年3月期	134,051	165,757	39,065	944,783
2019年3月期	247,867	339,732	33,658	1,015,558

### 2. 配当の状況

	年間配当金					配当金総額 (合計)	配当性向 (連結)	純資産配当 率(連結)
	第1四半期末	第2四半期末	第3四半期末	期末	合計			
	円銭	円銭	円銭	円銭	円銭	百万円	%	%
2019年3月期		11.00		11.00	22.00	5,557	23.2	0.8
2020年3月期		12.00		12.00	24.00	6,126	24.0	1.0
2021年3月期(予想)		13.00		13.00	26.00		28.7	

### 3. 2021年3月期の連結業績予想(2020年4月1日～2021年3月31日)

(%表示は、通期は対前期、四半期は対前年同四半期増減率)

	経常利益		親会社株主に帰属する当期純利益		1株当たり当期純利益
	百万円	%	百万円	%	円銭
第2四半期(累計)	15,000	18.6	10,000	22.0	31.52
通期	35,000	4.4	23,000	9.4	90.62

(注) 2021年3月期の業績予想は、新型コロナウイルス感染症による影響等について、現時点で想定される事象を考慮して算出してあります。

なお、業績修正が必要となる場合は速やかに開示いたします。

注記事項

(1) 期中における重要な子会社の異動(連結範囲の変更を伴う特定子会社の異動) : 無

(2) 会計方針の変更・会計上の見積りの変更・修正再表示

会計基準等の改正に伴う会計方針の変更 : 無  
 以外の会計方針の変更 : 無  
 会計上の見積りの変更 : 無  
 修正再表示 : 無

(3) 発行済株式数(普通株式)

期末発行済株式数(自己株式を含む)	2020年3月期	264,353,616 株	2019年3月期	264,353,616 株
期末自己株式数	2020年3月期	10,559,760 株	2019年3月期	10,749,844 株
期中平均株式数	2020年3月期	253,747,686 株	2019年3月期	244,575,348 株

(参考)個別業績の概要

2020年3月期の個別業績(2019年4月1日～2020年3月31日)

(1) 個別経営成績

(%表示は対前期増減率)

	営業収益		営業利益		経常利益		当期純利益	
	百万円	%	百万円	%	百万円	%	百万円	%
2020年3月期	14,504	2.8	5,352	28.0	5,475	29.7	5,401	29.5
2019年3月期	14,920		7,438	227.8	7,790	255.8	7,664	244.6

	1株当たり当期純利益	潜在株式調整後1株当たり当期純利益
	円 銭	円 銭
2020年3月期	21.29	21.11
2019年3月期	31.33	28.66

(2) 個別財政状態

	総資産	純資産	自己資本比率	1株当たり純資産
	百万円	百万円	%	円 銭
2020年3月期	465,490	393,387	84.5	1,548.11
2019年3月期	462,963	393,459	84.9	1,550.65

(参考) 自己資本 2020年3月期 393,260百万円 2019年3月期 393,251百万円

(注)「自己資本比率」は、(期末純資産の部合計 - 期末新株予約権)を期末資産の部合計で除して算出しております。

決算短信は公認会計士又は監査法人の監査の対象外です

業績予想の適切な利用に関する説明、その他特記事項

・本資料に記載されている業績見通し等の将来に関する記述は、当社が現在入手している情報及び合理的であると判断する一定の前提に基づいており、実際の業績等は様々な要因により大きく異なる可能性があります。

・当頁の「個別業績の概要」は、山口フィナンシャルグループ単体の業績の概要を記載しており、各子銀行の業績の概要については、山口銀行は添付資料P.15、もみじ銀行は添付資料P.22、北九州銀行は添付資料P.29に参考資料として掲載しております。

・決算補足説明資料は、決算短信に「2020年3月期 決算説明資料」として添付しております。

## ○添付資料の目次

1. 経営成績	P. 2
(1) 経営成績に関する概況	P. 2
(2) 財政状態に関する概況	P. 3
(3) 今後の見通し	P. 4
2. 会計基準の選択に関する基本的な考え方	P. 4
3. 連結財務諸表及び主な注記	P. 5
(1) 連結貸借対照表	P. 5
(2) 連結損益計算書及び連結包括利益計算書	P. 7
連結損益計算書	P. 7
連結包括利益計算書	P. 8
(3) 連結株主資本等変動計算書	P. 9
(4) 連結キャッシュ・フロー計算書	P. 11
(5) 継続企業の前提に関する注記	P. 13
(6) 会計方針の変更・会計上の見積りの変更・修正再表示	P. 13
(7) 連結財務諸表に関する注記事項	P. 13
(セグメント情報)	P. 13
(1株当たり情報)	P. 13
(重要な後発事象)	P. 14
(ご参考) 個別業績の概要 山口銀行	P. 15
(ご参考) 個別業績の概要 もみじ銀行	P. 22
(ご参考) 個別業績の概要 北九州銀行	P. 29

2020年3月期 決算説明資料

## 1. 経営成績

### (1) 経営成績に関する概況

当期におけるわが国経済は、緩やかな回復基調を辿りましたが、期末にかけて新型コロナウイルス感染拡大の影響により大幅に下押しされて、厳しい状況となりました。輸出や生産が弱含んだほか、改善傾向が続いていた雇用情勢にも影響が及びました。また、個人消費も、雇用情勢の影響などにより、弱い動きとなりました。

地元経済は、緩やかに回復していましたが、期末にかけて先行き不透明感が強まり、足踏み状態となりました。生産活動は、好調な国内外需要を背景に、総じて堅調に推移しましたが、下半期には、米中貿易摩擦に加えて、新型コロナウイルス感染拡大の影響もあり、輸送機械等の生産水準が低下しました。個人消費は、消費税増税前の駆け込み需要の反動もあり、下半期に弱含みました。一方、設備投資は、化学等の主要企業による能力増強投資の実施などにより、製造業の投資額が引き続き増加しました。

こうした中で、地域金融機関は、「地方創生」の観点から、地域経済発展への貢献という使命を果たすべく、財務体質及び収益力の強化とともに、資金供給の一層の円滑化や金融サービスのさらなる充実が強く要請されております。

このような金融経済環境の中、当社グループは当社株主やお取引先の皆さまのご支援のもと、役職員一丸となって経営基盤の拡充と業績の伸展、地域貢献に努めてまいりました。

当年度よりスタートした中期経営計画「YMF G中期経営計画 2019」のもと、「金融の枠を超え、圧倒的な当事者意識を以って地域を巻き込み、社会課題を解決するリージョナル・バリューアップ・カンパニー（地域価値向上会社）」を目指すべき姿として掲げ、計画の実現に向けて邁進してまいりました。

地方創生への取り組みにつきましては、2019年7月に多様化する人材ニーズに幅広く対応するため、当社100%出資による人材紹介に係る新会社として、株式会社YMキャリアを設立しました。同社は、当社グループがこれまで培ってきた事業性評価活動を活用し、経営人材及び経営戦略に紐付く副業・兼業を含めた多様な人材紹介ソリューションの提供を通じた事業者さまの事業成長支援とともに、地域経済の活性化に繋げてまいります。

2020年1月には、愛媛銀行と業務提携（名称：西瀬戸パートナーシップ協定）に関する契約を締結しました。本提携では、西瀬戸地域における社会・経済の発展に貢献することを基本理念とし、法人分野、シップファイナンス分野、リテール分野、地域振興に関する分野、及びその他両者の発展に関する分野での連携を進めてまいります。

また、2019年12月には、地域企業のデジタルトランスフォーメーションによる活性化を支援するため、パブリッククラウドを活用した「統合データベース」を構築し、2020年1月には、山口大学と共同で地域のスタートアップ企業を育成・支援する取組みとして、投資ファンド「Fun Fun Drive 投資事業有限責任組合」を設立しました。さらに、後継者不在企業の事業承継課題の解決、及び都市部の優秀な若者に「経営者」というキャリアパスを提供する取組みとして設立したサーチファンドにおいて、2020年2月に日本初となる第1号案件を実行しました。

2020年4月には、当社グループの営業エリア内における農業分野の課題解決を目的として農業法人「株式会社バンカーズファーム」を設立、2020年10月に「畑わさび」生産を開始する予定としており、今後も「YMF G中期経営計画 2019」で掲げる基本目標である「地域共創モデルの確立」の達成に向けて、地域の社会課題を解決する「地域エコシステム」を次々と生み出す体制を構築してまいります。

銀行業務におきましては、既存の銀行モデルをお客さま目線から徹底的に見直し、SHINKA（深化、進化）させる取り組みも進めております。法人事業では、事業性評価を起点とした多様なソリュー

ションの提供、リテール事業では、ライフプランニングを通じた長期伴走体制の構築に努めてまいりました。今後も、「YMF G中期経営計画 2019」で掲げる基本目標である「金融モデルのSHINKA（深化、進化）」の達成に向けて、お客さまにとってより高付加価値で便利な新たな金融モデルを提供できる体制を構築してまいります。

国際業務につきましては、2019年5月に、「為替相場動向」及び「企業経営の課題解決に有効な海外展開」を紹介する「YMF G海外ビジネスセミナー」を、グループ3行で開催しました。また、2019年9月には、中国遼寧省大連において、グループ3行が、ほくほくFG（北陸銀行・北海道銀行）、遼寧省商務庁との共同で「2019 遼寧省中日商談会」を開催しました。海外進出支援態勢につきましては、アジアネットワークによって強化してきており、今後もアジアでビジネスを展開されるお客さまをサポートしてまいります。

こうした中、当社グループ連結の経営成績は次のとおりとなりました。

経常収益は、国債等債券売却益や株式等売却益の増加などにより、前期比 128 億 15 百万円増加して 1,754 億 5 百万円となりました。経常費用は、国債等債券償還損や与信費用の増加を主因として、前期比 96 億 44 百万円増加して 1,388 億 3 百万円となりました。その結果、経常利益は前期比 31 億 72 百万円増加して 366 億 2 百万円となり、親会社株主に帰属する当期純利益は、前期比 22 億 43 百万円増加して 253 億 91 百万円となりました。

なお、当社グループの連結ベースの業績においては銀行業務が大部分を占めており、銀行業務を営んでおります山口銀行、もみじ銀行及び北九州銀行の単体の 2020 年 3 月期損益は次のとおりとなりました。（山口銀行）株式等関係損益の増加等により、経常利益は前期比 54 億 71 百万円増加して 307 億 53 百万円、当期純利益は前期比 42 億 14 百万円増加して 230 億 1 百万円となりました。（もみじ銀行）与信関係費用の増加等により、経常利益は前期比 19 億 53 百万円減少して 76 億 52 百万円、当期純利益は前期比 14 億 20 百万円減少して 62 億 86 百万円となりました。（北九州銀行）株式等関係損益の増加等により、経常利益は前期比 21 億 68 百万円増加して 54 億 57 百万円、当期純利益は前期比 15 億 76 百万円増加して 41 億 10 百万円となりました。

## （2）財政状態に関する概況

### 【主要勘定の状況】

預金は、お客さまの多様化するニーズにお応えすべく商品やサービスの充実とともに、地域に根ざした着実な営業展開を進めたことなどから、譲渡性預金と合わせますと、前期末比 2,952 億円増加して 9 兆 5,259 億円となりました。

貸出金は、金融仲介機能を通じて地域金融機関としての責務を果たし、お取引先の信頼にお応えすべく資金需要に積極的姿勢で取り組んでまいりました結果、前期末比 2,443 億円増加して 7 兆 6,526 億円となりました。

有価証券は、市場動向に配慮して運用しました結果、国債や地方債の増加等により、前期末比 1,147 億円増加して 1 兆 5,127 億円となりました。

総資産は、預金及び譲渡性預金の増加を背景として、貸出金が増加したこと等により、前期末比 3,013 億円増加して 10 兆 6,054 億円となりました。

### 【キャッシュ・フローの状況】

営業活動によるキャッシュ・フローは、預金及び譲渡性預金の増加を主因として、前期比 3,818 億円増加して 1,340 億円となりました。投資活動によるキャッシュ・フローは、有価証券の取得による支出等より、前期比 5,054 億円減少してマイナス 1,657 億円となりました。また、財務活動によるキャッシュ・フローは、新株予約権付社債の償還による支出等より、前期比 54 億円減少してマイナス 390 億円となりました。この結果、現金及び現金同等物の期末残高は期中 708 億円減少して 9,447 億円となりました。

**【自己資本比率の状況】**

(山口フィナンシャルグループ(国際統一基準)) 連結総自己資本比率は12.62%、連結Tier 1比率は12.44%、連結普通株式等Tier 1比率は12.41%となりました。

(山口銀行(国際統一基準)) 単体総自己資本比率は15.24%、単体Tier 1比率及び単体普通株式等Tier 1比率は15.10%となりました。

(もみじ銀行(国内基準)) 単体自己資本比率は、10.31%となりました。

(北九州銀行(国内基準)) 単体自己資本比率は、11.02%となりました。

**(3) 今後の見通し**

今後の金融経済環境を展望しますと、新型コロナウイルス感染症の世界的な感染拡大の影響により、諸外国での外出制限や失業急増などによる個人消費の減少、生産活動の大幅な低下、外需の落込みに伴う輸出の減少などから経済成長の大幅な減速が予想されており、国内経済においても、消費増税などの影響による景気減速感に加え、雇用や所得環境の悪化による個人消費のさらなる落込み、生産や輸出の減少による企業収益の低下など、先行きの不透明な状況は続くものとみられております。

こうした環境下において、2019年度よりスタートした「YMF G中期経営計画2019」では、金融の枠を超え、圧倒的な当事者意識を以って地域を巻き込み、社会課題を解決するリージョナル・バリューアップ・カンパニー(地域価値向上会社)を目指し、全社員一丸となって計画の実現に邁進しております。「YMF G中期経営計画2019」を着実に実行することにより、2021年3月期の当社グループ連結では、経常利益350億円、親会社株主に帰属する当期純利益230億円を予想しております。なお、2021年3月期の業績予想は、新型コロナウイルス感染症による影響等について、現時点で想定される事象を考慮して算出しております。

**2. 会計基準の選択に関する基本的な考え方**

当社グループは、連結財務諸表の期間比較可能性及び企業間の比較可能性を考慮し、当面は、日本基準で連結財務諸表を作成する方針であります。

なお、IFRS(国際財務報告基準)の適用につきましては、国内外の諸情勢を考慮の上、適切に対応していく方針であります。

## 3. 連結財務諸表及び主な注記

## (1) 連結貸借対照表

(単位：百万円)

	前連結会計年度 (2019年3月31日)	当連結会計年度 (2020年3月31日)
資産の部		
現金預け金	1,043,994	971,776
コールローン及び買入手形	39,041	1,088
買入金銭債権	7,054	5,486
特定取引資産	1,465	1,542
金銭の信託	30,565	48,411
有価証券	1,398,013	1,512,747
貸出金	7,408,387	7,652,625
外国為替	18,550	20,693
リース債権及びリース投資資産	18,109	19,762
その他資産	205,257	234,539
有形固定資産	93,232	92,300
建物	21,135	20,590
土地	61,138	60,953
リース資産	106	77
建設仮勘定	109	716
その他の有形固定資産	10,743	9,961
無形固定資産	10,926	10,678
ソフトウェア	7,298	7,323
のれん	2,593	2,238
リース資産	18	19
その他の無形固定資産	1,016	1,097
退職給付に係る資産	38,675	35,041
繰延税金資産	1,366	18,425
支払承諾見返	46,547	46,098
貸倒引当金	△57,048	△65,802
資産の部合計	10,304,139	10,605,415



(単位：百万円)

	前連結会計年度 (2019年3月31日)	当連結会計年度 (2020年3月31日)
<b>負債の部</b>		
預金	8,877,877	9,006,559
譲渡性預金	352,895	519,375
コールマネー及び売渡手形	133,465	91,992
債券貸借取引受入担保金	67,710	161,465
特定取引負債	568	742
借入金	29,552	27,998
外国為替	295	197
新株予約権付社債	33,297	-
その他負債	75,446	101,334
賞与引当金	2,590	2,765
退職給付に係る負債	2,906	3,930
役員退職慰労引当金	292	294
利息返還損失引当金	14	9
睡眠預金払戻損失引当金	1,281	1,029
ポイント引当金	71	69
役員株式給付引当金	299	389
特別法上の引当金	27	27
繰延税金負債	7,171	52
再評価に係る繰延税金負債	10,868	10,838
支払承諾	46,547	46,098
負債の部合計	9,643,182	9,975,170
<b>純資産の部</b>		
資本金	50,000	50,000
資本剰余金	58,684	58,655
利益剰余金	488,620	508,211
自己株式	△14,794	△14,320
株主資本合計	582,509	602,546
その他有価証券評価差額金	45,710	9,688
繰延ヘッジ損益	△1,270	△10,657
土地再評価差額金	24,525	24,455
退職給付に係る調整累計額	3,009	△2,021
その他の包括利益累計額合計	71,975	21,464
新株予約権	208	127
非支配株主持分	6,263	6,106
純資産の部合計	660,957	630,244
負債及び純資産の部合計	10,304,139	10,605,415

## (2) 連結損益計算書及び連結包括利益計算書

## 連結損益計算書

(単位：百万円)

	前連結会計年度 (自 2018年4月1日 至 2019年3月31日)	当連結会計年度 (自 2019年4月1日 至 2020年3月31日)
経常収益	162,590	175,405
資金運用収益	98,599	98,367
貸出金利息	77,264	75,941
有価証券利息配当金	19,994	21,527
コールローン利息及び買入手形利息	454	76
預け金利息	790	735
その他の受入利息	95	86
信託報酬	0	0
役務取引等収益	23,897	23,028
特定取引収益	2,315	1,304
その他業務収益	24,584	34,146
その他経常収益	13,192	18,559
償却債権取立益	25	15
その他の経常収益	13,167	18,544
経常費用	129,159	138,803
資金調達費用	10,586	10,211
預金利息	6,452	5,038
譲渡性預金利息	91	71
コールマネー利息及び売渡手形利息	943	1,442
債券貸借取引支払利息	1,310	1,466
借入金利息	126	132
新株予約権付社債利息	664	571
その他の支払利息	996	1,487
役務取引等費用	9,057	9,282
その他業務費用	25,909	31,638
営業経費	71,325	69,271
その他経常費用	12,281	18,399
貸倒引当金繰入額	7,483	11,751
その他の経常費用	4,797	6,647
経常利益	33,430	36,602
特別利益	3	16
固定資産処分益	3	13
移転補償金	-	3
特別損失	116	262
固定資産処分損	102	118
減損損失	14	143
税金等調整前当期純利益	33,317	36,357
法人税、住民税及び事業税	10,637	13,249
法人税等調整額	△645	△2,137
法人税等合計	9,991	11,112
当期純利益	23,326	25,245
非支配株主に帰属する当期純利益又は非支配株主に 帰属する当期純損失(△)	177	△145
親会社株主に帰属する当期純利益	23,148	25,391

## 連結包括利益計算書

	(単位：百万円)	
	前連結会計年度 (自 2018年4月1日 至 2019年3月31日)	当連結会計年度 (自 2019年4月1日 至 2020年3月31日)
当期純利益	23,326	25,245
その他の包括利益	△22,673	△50,449
その他有価証券評価差額金	△14,231	△36,030
繰延ヘッジ損益	△1,102	△9,387
退職給付に係る調整額	△7,340	△5,031
包括利益	652	△25,204
(内訳)		
親会社株主に係る包括利益	489	△25,049
非支配株主に係る包括利益	163	△155

## (3) 連結株主資本等変動計算書

前連結会計年度(自 2018年4月1日 至 2019年3月31日)

(単位:百万円)

	株主資本				
	資本金	資本剰余金	利益剰余金	自己株式	株主資本合計
当期首残高	50,000	60,882	470,696	△22,107	559,471
当期変動額					
剰余金の配当			△5,231		△5,231
親会社株主に帰属する当期純利益			23,148		23,148
自己株式の取得				△20,161	△20,161
自己株式の処分		△2,469		27,473	25,004
土地再評価差額金の取崩			7		7
連結子会社に対する持分変動に伴う資本剰余金の増減		271			271
株主資本以外の項目の当期変動額(純額)					
当期変動額合計	-	△2,197	17,924	7,312	23,038
当期末残高	50,000	58,684	488,620	△14,794	582,509

	その他の包括利益累計額					新株予約権	非支配株主持分	純資産合計
	その他有価証券評価差額金	繰延ヘッジ損益	土地再評価差額金	退職給付に係る調整累計額	その他の包括利益累計額合計			
当期首残高	59,926	△167	24,532	10,349	94,641	358	5,978	660,451
当期変動額								
剰余金の配当								△5,231
親会社株主に帰属する当期純利益								23,148
自己株式の取得								△20,161
自己株式の処分								25,004
土地再評価差額金の取崩								7
連結子会社に対する持分変動に伴う資本剰余金の増減								271
株主資本以外の項目の当期変動額(純額)	△14,216	△1,102	△7	△7,340	△22,666	△150	284	△22,532
当期変動額合計	△14,216	△1,102	△7	△7,340	△22,666	△150	284	505
当期末残高	45,710	△1,270	24,525	3,009	71,975	208	6,263	660,957

当連結会計年度(自 2019年4月1日 至 2020年3月31日)

(単位:百万円)

	株主資本				
	資本金	資本剰余金	利益剰余金	自己株式	株主資本合計
当期首残高	50,000	58,684	488,620	△14,794	582,509
当期変動額					
剰余金の配当			△5,869		△5,869
親会社株主に帰属する当期純利益			25,391		25,391
自己株式の取得				△338	△338
自己株式の処分		△28		812	784
土地再評価差額金の取崩			69		69
連結子会社に対する持分変動に伴う資本剰余金の増減					
株主資本以外の項目の当期変動額(純額)					
当期変動額合計	-	△28	19,591	474	20,036
当期末残高	50,000	58,655	508,211	△14,320	602,546

	その他の包括利益累計額					新株予約権	非支配株主持分	純資産合計
	その他 有価証券 評価差額金	繰延ヘッジ 損益	土地再評価 差額金	退職給付に 係る調整 累計額	その他の 包括利益 累計額合計			
当期首残高	45,710	△1,270	24,525	3,009	71,975	208	6,263	660,957
当期変動額								
剰余金の配当								△5,869
親会社株主に帰属する当期純利益								25,391
自己株式の取得								△338
自己株式の処分								784
土地再評価差額金の取崩								69
連結子会社に対する持分変動に伴う資本剰余金の増減								-
株主資本以外の項目の当期変動額(純額)	△36,021	△9,387	△69	△5,031	△50,510	△81	△157	△50,749
当期変動額合計	△36,021	△9,387	△69	△5,031	△50,510	△81	△157	△30,712
当期末残高	9,688	△10,657	24,455	△2,021	21,464	127	6,106	630,244

## (4) 連結キャッシュ・フロー計算書

(単位：百万円)

	前連結会計年度 (自 2018年4月1日 至 2019年3月31日)	当連結会計年度 (自 2019年4月1日 至 2020年3月31日)
営業活動によるキャッシュ・フロー		
税金等調整前当期純利益	33,317	36,357
減価償却費	6,472	6,141
減損損失	14	143
のれん償却額	353	354
持分法による投資損益 (△は益)	△10	△2
貸倒引当金の増減 (△)	5,358	8,754
賞与引当金の増減額 (△は減少)	△641	174
退職給付に係る資産の増減額 (△は増加)	6,029	3,633
退職給付に係る負債の増減額 (△は減少)	1,109	1,023
役員退職慰労引当金の増減額 (△は減少)	13	1
役員株式給付引当金の増減額 (△は減少)	48	89
利息返還損失引当金の増減額 (△は減少)	△7	△5
睡眠預金払戻損失引当金の増減 (△)	△391	△251
ポイント引当金の増減額 (△は減少)	△0	△1
資金運用収益	△98,599	△98,367
資金調達費用	10,586	10,211
有価証券関係損益 (△)	△11,484	△15,667
金銭の信託の運用損益 (△は運用益)	816	△968
為替差損益 (△は益)	△676	5,868
固定資産処分損益 (△は益)	98	104
特定取引資産の純増 (△) 減	49	△77
特定取引負債の純増減 (△)	75	173
貸出金の純増 (△) 減	△250,550	△244,238
預金の純増減 (△)	138,785	128,681
譲渡性預金の純増減 (△)	△263,762	166,479
借入金 (劣後特約付借入金を除く) の純増減 (△)	△246	△1,554
預け金 (日銀預け金を除く) の純増 (△) 減	△278	1,443
コールローン等の純増 (△) 減	39,744	39,521
コールマネー等の純増減 (△)	71,177	△41,473
債券貸借取引受入担保金の純増減 (△)	20,827	93,754
外国為替 (資産) の純増 (△) 減	△698	△2,142
外国為替 (負債) の純増減 (△)	168	△98
リース債権及びリース投資資産の純増 (△) 減	△2,074	△1,653
資金運用による収入	93,105	92,590
資金調達による支出	△10,768	△10,784
その他	△17,626	△35,669
小計	△229,668	142,549
法人税等の支払額	△18,199	△9,856
法人税等の還付額	-	1,358
営業活動によるキャッシュ・フロー	△247,867	134,051

(単位：百万円)

	前連結会計年度 (自 2018年4月1日 至 2019年3月31日)	当連結会計年度 (自 2019年4月1日 至 2020年3月31日)
<b>投資活動によるキャッシュ・フロー</b>		
有価証券の取得による支出	△2,610,786	△3,489,606
有価証券の売却による収入	2,779,979	3,221,244
有価証券の償還による収入	166,812	126,090
金銭の信託の増加による支出	△10,260	△64,810
金銭の信託の減少による収入	19,935	46,914
有形固定資産の取得による支出	△3,106	△2,898
有形固定資産の売却による収入	7	27
無形固定資産の取得による支出	△2,849	△2,720
投資活動によるキャッシュ・フロー	339,732	△165,757
<b>財務活動によるキャッシュ・フロー</b>		
新株予約権付社債の償還による支出	△9,034	△33,246
配当金の支払額	△5,231	△5,869
非支配株主への配当金の支払額	△2	△2
自己株式の取得による支出	△20,113	△338
自己株式の処分による収入	395	392
子会社の所有する親会社株式の売却による収入	1	-
連結の範囲の変更を伴わない子会社株式の取得による支出	△52	-
連結の範囲の変更を伴わない子会社株式の売却による収入	380	-
財務活動によるキャッシュ・フロー	△33,658	△39,065
現金及び現金同等物に係る換算差額	6	△2
現金及び現金同等物の増減額 (△は減少)	58,213	△70,774
現金及び現金同等物の期首残高	957,345	1,015,558
現金及び現金同等物の期末残高	1,015,558	944,783

## (5) 【継続企業の前提に関する注記】

該当事項はありません。

## (6) 【会計方針の変更・会計上の見積りの変更・修正再表示】

該当事項はありません。

## (7) 【連結財務諸表に関する注記事項】

## (セグメント情報)

当連結会計年度(自 2019年4月1日 至 2020年3月31日)

当社グループは、銀行業以外に証券業、クレジットカード業、リース業、コンサルティング業等を営んでおりますが、銀行業以外のセグメントはいずれも重要性に乏しく、銀行業の単一セグメントとみなせるため、記載を省略しております。

## (1株当たり情報)

		当連結会計年度 (自 2019年4月1日 至 2020年3月31日)
1株当たり純資産額	円	2,458.73
1株当たり当期純利益金額	円	100.07
潜在株式調整後1株当たり当期純利益金額	円	93.86

(注) 1 1株当たり純資産額の算定上の基礎は、次のとおりであります。

		当連結会計年度 (2020年3月31日)
純資産の部の合計額	百万円	630,244
純資産の部の合計額から控除する金額	百万円	6,233
うち新株予約権	百万円	127
うち非支配株主持分	百万円	6,106
普通株式に係る連結会計年度末の純資産額	百万円	624,011
1株当たり純資産額の算定に用いられた 連結会計年度末の普通株式の数	千株	253,793



(注) 2 1株当たり当期純利益金額及び潜在株式調整後1株当たり当期純利益金額の算定上の基礎は、次のとおりであります。

		当連結会計年度 (自 2019年4月1日 至 2020年3月31日)
1株当たり当期純利益金額		
親会社株主に帰属する当期純利益	百万円	25,391
普通株主に帰属しない金額	百万円	—
普通株式に係る親会社株主に帰属する当期純利益	百万円	25,391
普通株式の期中平均株式数	千株	253,747
潜在株式調整後1株当たり当期純利益金額		
親会社株主に帰属する当期純利益調整額	百万円	397
うち支払利息(税額相当額控除後)	百万円	397
普通株式増加数	千株	21,003
うち新株予約権付社債	千株	20,852
うち新株予約権	千株	150
希薄化効果を有しないため、潜在株式調整後1株当たり 当期純利益金額の算定に含めなかった潜在株式の概要		—

3 従業員持株E S O P信託及び株式給付信託(B B T)が保有する当社株式については、連結貸借対照表において自己株式として会計処理しているため、(注)1の「1株当たり純資産額の算定に用いられた連結会計年度末の普通株式の数」及び(注)2の「普通株式の期中平均株式数」に当該株式は含まれておりません。

当該株式の当連結会計年度末株式数は1,461千株、当連結会計年度中平均株式数は1,487千株であります。

#### (重要な後発事象)

該当事項はありません。

## (ご参考)

## 2020年3月期 個別業績の概要

2020年5月15日

会社名	株式会社山口銀行	上場取引所	東証一部
上場会社名	株式会社山口フィナンシャルグループ	本社所在地都道府県	山口県
コード番号	8418		

(百万円未満切捨て)

## 1. 2020年3月期の個別業績 (2019年4月1日～2020年3月31日)

## (1) 個別経営成績

(%表示は対前年増減率)

	経常収益		経常利益		当期純利益	
	百万円	%	百万円	%	百万円	%
2020年3月期	97,862	11.4	30,753	21.6	23,001	22.4
2019年3月期	87,861	6.4	25,282	△22.9	18,787	△21.8

	1株当たり 当期純利益		潜在株式調整後 1株当たり当期純利益	
	円	銭	円	銭
2020年3月期	115	01	—	—
2019年3月期	93	94	—	—

## (2) 個別財政状態

	総資産	純資産	自己資本比率	1株当たり純資産	
	百万円	百万円	%	円	銭
2020年3月期	6,075,489	406,524	6.7	2,032	62
2019年3月期	5,844,009	422,947	7.2	2,114	74

(参考) 自己資本 2020年3月期 406,524百万円 2019年3月期 422,947百万円

(注) 「自己資本比率」は、期末純資産の部合計を期末資産の部合計で除して算出しております。

なお、本「自己資本比率」は、自己資本比率告示に定める自己資本比率ではありません。

## 2. 2021年3月期の個別業績予想 (2020年4月1日～2021年3月31日)

(%表示は、通期は対前期、第2四半期(累計)は対前年同四半期増減率)

	経常利益		当期純利益		1株当たり当期純利益	
	百万円	%	百万円	%	円	銭
第2四半期(累計)	12,400	△26.1	9,200	△25.5	46	00
通期	24,500	△20.3	17,500	△23.9	87	50

本資料に記載されている業績見通し等の将来に関する記述は、当行が現在入手している情報及び合理的であると判断する一定の前提に基づいており、実際の業績等は様々な要因により大きく異なる可能性があります。

## 貸借対照表

株式会社 山口銀行

(資産の部)

(単位：百万円)

科 目	2019年3月期末	2020年3月期末
<b>現金預け金</b>	<b>608,107</b>	<b>616,574</b>
現金	56,576	53,297
預け金	551,531	563,277
<b>コールローン</b>	<b>83,137</b>	<b>33,168</b>
<b>買入金銭債権</b>	<b>6,940</b>	<b>5,486</b>
<b>特定取引資産</b>	<b>886</b>	<b>989</b>
商品有価証券	166	61
特定金融派生商品	719	928
<b>金銭の信託</b>	<b>23,275</b>	<b>40,738</b>
<b>有価証券</b>	<b>896,685</b>	<b>945,872</b>
国債	140,618	158,214
地方債	92,102	172,525
社債	227,538	164,464
株式	91,898	61,244
その他の証券	344,528	389,424
<b>貸出金</b>	<b>4,043,044</b>	<b>4,234,787</b>
割引手形	16,577	12,416
手形貸付	90,980	71,827
証書貸付	3,448,578	3,609,285
当座貸越	486,909	541,257
<b>外国為替</b>	<b>9,726</b>	<b>10,366</b>
外国他店預け	9,280	10,033
買入外国為替	101	72
取立外国為替	343	260
<b>その他資産</b>	<b>109,267</b>	<b>118,689</b>
未決済為替貸	215	78
前払費用	340	461
未収収益	5,826	4,936
先物取引差金勘定	6	—
金融派生商品	8,256	9,506
取引約定未収金	39,002	24,950
その他の資産	55,619	78,756
<b>有形固定資産</b>	<b>44,553</b>	<b>44,272</b>
建物	8,817	8,613
土地	32,421	32,261
リース資産	141	115
建設仮勘定	—	201
その他の有形固定資産	3,173	3,080
<b>無形固定資産</b>	<b>3,770</b>	<b>3,569</b>
ソフトウェア	3,589	3,415
その他の無形固定資産	181	154
<b>前払年金費用</b>	<b>17,626</b>	<b>19,038</b>
<b>繰延税金資産</b>	<b>—</b>	<b>6,916</b>
<b>支払承諾見返</b>	<b>23,787</b>	<b>25,437</b>
<b>貸倒引当金</b>	<b>△26,800</b>	<b>△30,419</b>
<b>資産の部合計</b>	<b>5,844,009</b>	<b>6,075,489</b>

(注) 記載金額は、百万円未満を切り捨てて表示しております。

## 貸借対照表

株式会社 山口銀行

(負債の部)

(単位：百万円)

科 目	2019年3月期末	2020年3月期末
<b>預金</b>	<b>4,935,266</b>	<b>4,985,695</b>
当座預金	174,572	177,723
普通預金	2,511,467	2,596,207
貯蓄預金	7,707	7,500
通知預金	12,423	12,740
定期預金	2,007,603	1,989,086
その他の預金	221,493	202,437
<b>譲渡性預金</b>	<b>200,359</b>	<b>373,276</b>
<b>コールマネー</b>	<b>133,617</b>	<b>85,700</b>
<b>債券貸借取引受入担保金</b>	<b>50,173</b>	<b>115,420</b>
<b>特定取引負債</b>	<b>569</b>	<b>742</b>
商品有価証券派生商品	1	—
特定金融派生商品	568	742
<b>借入金</b>	<b>5,583</b>	<b>4,843</b>
借入金	5,583	4,843
<b>外国為替</b>	<b>2,119</b>	<b>4,082</b>
外国他店預り	1,904	3,966
売渡外国為替	40	5
未払外国為替	174	110
<b>その他負債</b>	<b>53,903</b>	<b>65,437</b>
未決済為替借	187	91
未払法人税等	1,002	1,439
未払費用	2,995	2,807
前受収益	667	997
金融派生商品	9,037	23,822
リース債務	151	122
その他の負債	39,862	36,156
<b>賞与引当金</b>	<b>7</b>	<b>41</b>
<b>退職給付引当金</b>	<b>112</b>	<b>105</b>
<b>役員株式給付引当金</b>	<b>103</b>	<b>136</b>
<b>睡眠預金払戻損失引当金</b>	<b>795</b>	<b>621</b>
<b>ポイント引当金</b>	<b>41</b>	<b>42</b>
<b>繰延税金負債</b>	<b>7,209</b>	<b>—</b>
<b>再評価に係る繰延税金負債</b>	<b>7,410</b>	<b>7,379</b>
<b>支払承諾</b>	<b>23,787</b>	<b>25,437</b>
<b>負債の部合計</b>	<b>5,421,061</b>	<b>5,668,965</b>

(注) 記載金額は、百万円未満を切り捨てて表示しております。

## 貸借対照表

株式会社 山口銀行

(純資産の部)

(単位：百万円)

科 目	2019年3月期末	2020年3月期末
資本金	10,005	10,005
資本剰余金	380	380
資本準備金	376	376
その他資本剰余金	3	3
利益剰余金	364,849	379,841
利益準備金	10,005	10,005
その他利益剰余金	354,843	369,835
固定資産圧縮積立金	1,164	1,177
退職給与基金	1,408	1,408
別途積立金	179,541	179,541
繰越利益剰余金	172,729	187,708
株主資本合計	375,235	390,227
<del>その他有価証券評価差額金</del>	32,208	8,891
繰延ヘッジ損益	△1,255	△9,282
土地再評価差額金	16,758	16,688
評価・換算差額等合計	47,712	16,296
純資産の部合計	422,947	406,524
負債及び純資産の部合計	5,844,009	6,075,489

(注) 記載金額は、百万円未満を切り捨てて表示しております。

## 損益計算書

株式会社 山口銀行

(単位:百万円)

科 目	2019年3月期	2020年3月期
<b>経常収益</b>	<b>87,861</b>	<b>97,862</b>
<b>資金運用収益</b>	<b>57,984</b>	<b>58,942</b>
貸出金利息	43,039	42,198
有価証券利息配当金	13,458	15,704
コールローン利息	825	430
預け金利息	587	540
その他の受入利息	73	68
<b>信託報酬</b>	<b>0</b>	<b>0</b>
<b>役務取引等収益</b>	<b>10,564</b>	<b>9,888</b>
受入為替手数料	3,160	3,096
その他の役務収益	7,404	6,791
<b>特定取引収益</b>	<b>24</b>	<b>63</b>
商品有価証券収益	2	1
特定金融派生商品収益	21	62
<b>その他業務収益</b>	<b>10,375</b>	<b>15,954</b>
外国為替売買益	598	1,644
国債等債券売却益	9,777	14,309
その他の業務収益	0	0
<b>その他経常収益</b>	<b>8,911</b>	<b>13,012</b>
償却債権取立益	8	7
株式等売却益	6,928	9,538
金銭の信託運用益	4	984
その他の経常収益	1,971	2,481
<b>経常費用</b>	<b>62,578</b>	<b>67,108</b>
<b>資金調達費用</b>	<b>7,245</b>	<b>7,610</b>
預金利息	5,030	3,972
譲渡性預金利息	47	34
コールマネー利息	915	1,400
債券貸借取引支払利息	903	1,187
借入金利息	23	7
金利スワップ支払利息	324	1,007
その他の支払利息	△0	0
<b>役務取引等費用</b>	<b>4,718</b>	<b>4,814</b>
支払為替手数料	645	641
その他の役務費用	4,072	4,173
<b>その他業務費用</b>	<b>14,524</b>	<b>18,579</b>
国債等債券売却損	2,970	2,810
国債等債券償還損	3,900	7,946
金融派生商品費用	7,653	7,822
<b>営業経費</b>	<b>28,137</b>	<b>26,952</b>
<b>その他経常費用</b>	<b>7,953</b>	<b>9,152</b>
貸倒引当金繰入額	5,104	5,783
貸出金償却	—	0
株式等売却損	1,519	2,587
株式等償却	5	177
金銭の信託運用損	819	0
その他の経常費用	504	603
<b>経常利益</b>	<b>25,282</b>	<b>30,753</b>
<b>特別利益</b>	<b>3</b>	<b>12</b>
固定資産処分益	3	12
<b>特別損失</b>	<b>67</b>	<b>199</b>
固定資産処分損	55	78
減損損失	11	121
<b>税引前当期純利益</b>	<b>25,218</b>	<b>30,567</b>
<b>法人税、住民税及び事業税</b>	<b>7,386</b>	<b>8,153</b>
<b>法人税等調整額</b>	<b>△955</b>	<b>△588</b>
<b>法人税等合計</b>	<b>6,430</b>	<b>7,565</b>
<b>当期純利益</b>	<b>18,787</b>	<b>23,001</b>

(注) 記載金額は、百万円未満を切り捨てて表示しております。

## 株主資本等変動計算書

株式会社 山口銀行

前事業年度(自 2018年4月1日 至 2019年3月31日)

(単位:百万円)

	株主資本										株主資本 合計
	資本金	資本剰余金			利益準備金	利益剰余金				利益剰余金 合計	
		資本準備金	その他 資本剰余金	資本剰余金 合計		その他利益剰余金					
						固定資産 圧縮積立金	退職給与基金	別途積立金	繰越利益 剰余金		
当期首残高	10,005	376	3	380	10,005	1,164	1,408	179,541	162,351	354,470	364,856
当期変動額											
固定資産圧縮積立金の積立						1			△1	—	—
固定資産圧縮積立金の取崩						△0			0	—	—
剰余金の配当									△8,416	△8,416	△8,416
当期純利益									18,787	18,787	18,787
土地再評価差額金の取崩									7	7	7
株主資本以外の項目の 当期変動額(純額)											
当期変動額合計	—	—	—	—	—	0	—	—	10,378	10,378	10,378
当期末残高	10,005	376	3	380	10,005	1,164	1,408	179,541	172,729	364,849	375,235

	評価・換算差額等				純資産合計
	其他有価証券 評価差額金	繰延ヘッジ 損益	土地再評価 差額金	評価・換算 差額等合計	
当期首残高	41,186	△154	16,765	57,798	422,654
当期変動額					
固定資産圧縮積立金の積立					—
固定資産圧縮積立金の取崩					—
剰余金の配当					△8,416
当期純利益					18,787
土地再評価差額金の取崩					7
株主資本以外の項目の 当期変動額(純額)	△8,978	△1,100	△7	△10,086	△10,086
当期変動額合計	△8,978	△1,100	△7	△10,086	292
当期末残高	32,208	△1,255	16,758	47,712	422,947

(注) 記載金額は、百万円未満を切り捨てて表示しております。

## 株主資本等変動計算書

株式会社 山口銀行

当事業年度(自 2019年4月1日 至 2020年3月31日)

(単位:百万円)

	株主資本										株主資本 合計
	資本金	資本剰余金			利益準備金	利益剰余金				利益剰余金 合計	
		資本準備金	その他 資本剰余金	資本剰余金 合計		その他利益剰余金					
						固定資産 圧縮積立金	退職給与基金	別途積立金	繰越利益 剰余金		
当期首残高	10,005	376	3	380	10,005	1,164	1,408	179,541	172,729	364,849	375,235
当期変動額											
固定資産圧縮積立金の積立						13			△13	—	—
固定資産圧縮積立金の取崩						△0			0	—	—
剰余金の配当									△8,080	△8,080	△8,080
当期純利益									23,001	23,001	23,001
土地再評価差額金の取崩									69	69	69
株主資本以外の項目の 当期変動額(純額)											
当期変動額合計	—	—	—	—	—	12	—	—	14,978	14,991	14,991
当期末残高	10,005	376	3	380	10,005	1,177	1,408	179,541	187,708	379,841	390,227

	評価・換算差額等				純資産合計
	其他有価証券 評価差額金	繰延ヘッジ 損益	土地再評価 差額金	評価・換算 差額等合計	
当期首残高	32,208	△1,255	16,758	47,712	422,947
当期変動額					
固定資産圧縮積立金の積立					—
固定資産圧縮積立金の取崩					—
剰余金の配当					△8,080
当期純利益					23,001
土地再評価差額金の取崩					69
株主資本以外の項目の 当期変動額(純額)	△23,317	△8,027	△69	△31,415	△31,415
当期変動額合計	△23,317	△8,027	△69	△31,415	△16,423
当期末残高	8,891	△9,282	16,688	16,296	406,524

(注) 記載金額は、百万円未満を切り捨てて表示しております。



## (ご参考)

## 2020年3月期 個別業績の概要

2020年5月15日

会社名	株式会社もみじ銀行	上場取引所	東証一部
上場会社名	株式会社山口フィナンシャルグループ	本社所在地都道府県	山口県
コード番号	8418		

(百万円未満切捨て)

## 1. 2020年3月期の個別業績 (2019年4月1日～2020年3月31日)

## (1) 個別経営成績

(%表示は対前年増減率)

	経常収益		経常利益		当期純利益	
	百万円	%	百万円	%	百万円	%
2020年3月期	43,668	4.2	7,652	△20.3	6,286	△18.4
2019年3月期	41,927	△6.0	9,605	△20.3	7,706	△15.4

	1株当たり 当期純利益		潜在株式調整後 1株当たり当期純利益	
	円	銭	円	銭
2020年3月期	14	43	—	—
2019年3月期	17	69	—	—

## (2) 個別財政状態

	総資産	純資産	自己資本比率	1株当たり純資産	
	百万円	百万円	%	円	銭
2020年3月期	3,268,555	161,389	4.9	370	47
2019年3月期	3,200,472	168,742	5.3	387	35

(参考) 自己資本 2020年3月期 161,389百万円 2019年3月期 168,742百万円

(注) 「自己資本比率」は、期末純資産の部合計を期末資産の部合計で除して算出しております。

なお、本「自己資本比率」は、自己資本比率告示に定める自己資本比率ではありません。

## 2. 2021年3月期の個別業績予想 (2020年4月1日～2021年3月31日)

(%表示は、通期は対前期、第2四半期(累計)は対前年同四半期増減率)

	経常利益		当期純利益		1株当たり当期純利益	
	百万円	%	百万円	%	円	銭
第2四半期(累計)	2,500	△30.7	2,100	△31.6	4	82
通期	7,000	△8.5	5,700	△9.3	13	08

本資料に記載されている業績見通し等の将来に関する記述は、当行が現在入手している情報及び合理的であると判断する一定の前提に基づいており、実際の業績等は様々な要因により大きく異なる可能性があります。

## 貸借対照表

株式会社 もみじ銀行

(資産の部)

(単位：百万円)

科 目	2019年3月期末	2020年3月期末
<b>現金預け金</b>	<b>358,474</b>	<b>273,147</b>
現金	32,723	30,533
預け金	325,750	242,613
<b>コールローン</b>	<b>1,109</b>	<b>1,088</b>
<b>買入金銭債権</b>	<b>113</b>	<b>—</b>
<b>商品有価証券</b>	<b>579</b>	<b>589</b>
商品地方債	579	589
<b>金銭の信託</b>	<b>4,730</b>	<b>4,713</b>
<b>有価証券</b>	<b>458,733</b>	<b>527,741</b>
国債	112,611	176,717
地方債	22,899	34,970
社債	205,108	175,821
株式	13,106	10,463
その他の証券	105,007	129,769
<b>貸出金</b>	<b>2,253,368</b>	<b>2,316,966</b>
割引手形	15,671	12,895
手形貸付	74,944	61,076
証書貸付	1,977,025	2,034,135
当座貸越	185,726	208,858
<b>外国為替</b>	<b>5,286</b>	<b>7,982</b>
外国他店預け	4,991	7,658
買入外国為替	3	—
取立外国為替	291	324
<b>その他資産</b>	<b>70,298</b>	<b>87,926</b>
未決済為替貸	338	60
前払費用	270	425
未収収益	1,772	1,643
金融派生商品	4,368	4,934
その他の資産	63,547	80,862
<b>有形固定資産</b>	<b>35,661</b>	<b>35,174</b>
建物	5,007	4,891
土地	27,968	27,944
リース資産	54	33
その他の有形固定資産	2,629	2,304
<b>無形固定資産</b>	<b>2,367</b>	<b>2,258</b>
ソフトウェア	2,049	1,936
その他の無形固定資産	318	321
<b>前払年金費用</b>	<b>14,671</b>	<b>15,949</b>
<b>繰延税金資産</b>	<b>5,556</b>	<b>11,190</b>
<b>支払承諾見返</b>	<b>8,452</b>	<b>7,514</b>
<b>貸倒引当金</b>	<b>△18,932</b>	<b>△23,688</b>
<b>資産の部合計</b>	<b>3,200,472</b>	<b>3,268,555</b>

(注) 記載金額は、百万円未満を切り捨てて表示しております。

## 貸借対照表

株式会社 もみじ銀行

(負債の部)

(単位：百万円)

科 目	2019年3月期末	2020年3月期末
<b>預金</b>	<b>2,915,680</b>	<b>2,947,314</b>
当座預金	156,046	145,483
普通預金	1,371,654	1,457,551
貯蓄預金	17,717	17,983
通知預金	10,990	11,032
定期預金	1,331,303	1,276,930
その他の預金	27,967	38,333
<b>譲渡性預金</b>	<b>66,678</b>	<b>63,452</b>
<b>コールマネー</b>	<b>—</b>	<b>6,529</b>
<b>債券貸借取引受入担保金</b>	<b>17,537</b>	<b>46,045</b>
<b>借入金</b>	<b>7,638</b>	<b>7,624</b>
借入金	7,638	7,624
<b>外国為替</b>	<b>25</b>	<b>30</b>
売渡外国為替	13	10
未払外国為替	11	20
<b>その他負債</b>	<b>10,797</b>	<b>23,796</b>
未決済為替借	96	41
未払法人税等	324	903
未払費用	1,929	1,747
前受収益	596	774
金融派生商品	4,383	7,199
リース債務	58	36
その他の負債	3,408	13,092
<b>賞与引当金</b>	<b>0</b>	<b>6</b>
<b>役員株式給付引当金</b>	<b>84</b>	<b>79</b>
<b>睡眠預金払戻損失引当金</b>	<b>414</b>	<b>352</b>
<b>再評価に係る繰延税金負債</b>	<b>4,419</b>	<b>4,419</b>
<b>支払承諾</b>	<b>8,452</b>	<b>7,514</b>
<b>負債の部合計</b>	<b>3,031,730</b>	<b>3,107,165</b>

(注) 記載金額は、百万円未満を切り捨てて表示しております。

## 貸借対照表

株式会社 もみじ銀行

(純資産の部)

(単位：百万円)

科 目	2019年3月期末	2020年3月期末
資本金	10,000	10,000
資本剰余金	59,532	59,532
資本準備金	10,000	10,000
その他資本剰余金	49,532	49,532
利益剰余金	90,012	92,317
利益準備金	11,612	11,612
その他利益剰余金	78,399	80,704
繰越利益剰余金	78,399	80,704
株主資本合計	159,544	161,849
その他有価証券評価差額金	816	△7,481
繰延ヘッジ損益	△23	△1,383
土地再評価差額金	8,404	8,404
評価・換算差額等合計	9,197	△460
純資産の部合計	168,742	161,389
負債及び純資産の部合計	3,200,472	3,268,555

(注) 記載金額は、百万円未満を切り捨てて表示しております。

## 損益計算書

株式会社 もみじ銀行

(単位:百万円)

科 目	2019年3月期	2020年3月期
<b>経常収益</b>	<b>41,927</b>	<b>43,668</b>
<b>資金運用収益</b>	<b>29,427</b>	<b>28,205</b>
貸出金利息	23,309	22,862
有価証券利息配当金	5,900	5,166
コールローン利息	40	9
預け金利息	161	155
その他の受入利息	14	11
<b>役務取引等収益</b>	<b>5,982</b>	<b>5,697</b>
受入為替手数料	1,997	1,974
その他の役務収益	3,985	3,722
<b>その他業務収益</b>	<b>3,182</b>	<b>6,390</b>
外国為替売買益	—	104
国債等債券売却益	3,182	6,286
<b>その他経常収益</b>	<b>3,335</b>	<b>3,374</b>
償却債権取立益	7	7
株式等売却益	2,352	2,661
その他の経常収益	975	705
<b>経常費用</b>	<b>32,322</b>	<b>36,015</b>
<b>資金調達費用</b>	<b>2,161</b>	<b>1,467</b>
預金利息	1,019	643
譲渡性預金利息	10	7
コールマネー利息	37	46
債券貸借取引支払利息	407	278
借入金利息	14	13
金利スワップ支払利息	672	478
その他の支払利息	△0	△0
<b>役務取引等費用</b>	<b>3,834</b>	<b>3,917</b>
支払為替手数料	374	373
その他の役務費用	3,460	3,544
<b>その他業務費用</b>	<b>2,352</b>	<b>3,230</b>
外国為替売買損	97	—
商品有価証券売買損	0	3
国債等債券売却損	587	567
国債等債券償還損	1,257	2,218
金融派生商品費用	129	120
その他の業務費用	279	319
<b>営業経費</b>	<b>20,904</b>	<b>19,286</b>
<b>その他経常費用</b>	<b>3,068</b>	<b>8,113</b>
貸倒引当金繰入額	1,225	5,121
貸出金償却	—	36
株式等売却損	960	1,831
株式等償却	1	585
金銭の信託運用損	1	16
その他の経常費用	880	522
<b>経常利益</b>	<b>9,605</b>	<b>7,652</b>
<b>特別利益</b>	<b>—</b>	<b>3</b>
その他の特別利益	—	3
<b>特別損失</b>	<b>16</b>	<b>22</b>
固定資産処分損	16	22
<b>税引前当期純利益</b>	<b>9,588</b>	<b>7,633</b>
<b>法人税、住民税及び事業税</b>	<b>1,064</b>	<b>2,632</b>
<b>法人税等調整額</b>	<b>817</b>	<b>△1,285</b>
<b>法人税等合計</b>	<b>1,882</b>	<b>1,347</b>
<b>当期純利益</b>	<b>7,706</b>	<b>6,286</b>

(注) 記載金額は、百万円未満を切り捨てて表示しております。

## 株主資本等変動計算書

株式会社 もみじ銀行

前事業年度(自 2018年4月1日 至 2019年3月31日)

(単位:百万円)

	株主資本							株主資本 合計
	資本金	資本剰余金			利益剰余金			
		資本準備金	その他 資本剰余金	資本剰余金 合計	利益準備金	繰越利益 剰余金	利益剰余金 合計	
当期末残高	10,000	10,000	49,532	59,532	11,612	74,914	86,526	156,059
当期変動額								
剰余金の配当						△4,221	△4,221	△4,221
当期純利益						7,706	7,706	7,706
株主資本以外の項目の 当期変動額(純額)								
当期変動額合計	—	—	—	—	—	3,485	3,485	3,485
当期末残高	10,000	10,000	49,532	59,532	11,612	78,399	90,012	159,544

	評価・換算差額等				純資産合計
	その他有価証券 評価差額金	繰延ヘッジ 損益	土地再評価 差額金	評価・換算 差額等合計	
当期末残高	△134	△22	8,404	8,247	164,307
当期変動額					
剰余金の配当					△4,221
当期純利益					7,706
株主資本以外の項目の 当期変動額(純額)	951	△1	—	949	949
当期変動額合計	951	△1	—	949	4,435
当期末残高	816	△23	8,404	9,197	168,742

(注) 記載金額は、百万円未満を切り捨てて表示しております。

## 株主資本等変動計算書

株式会社 もみじ銀行

当事業年度（自 2019年4月1日 至 2020年3月31日）

(単位：百万円)

	株主資本							株主資本 合計
	資本金	資本剰余金			利益剰余金			
		資本準備金	その他 資本剰余金	資本剰余金 合計	利益準備金	繰越利益 剰余金	利益剰余金 合計	
当期末残高	10,000	10,000	49,532	59,532	11,612	78,399	90,012	159,544
当期変動額								
剰余金の配当						△3,981	△3,981	△3,981
当期純利益						6,286	6,286	6,286
株主資本以外の項目の 当期変動額（純額）								
当期変動額合計	—	—	—	—	—	2,304	2,304	2,304
当期末残高	10,000	10,000	49,532	59,532	11,612	80,704	92,317	161,849

	評価・換算差額等				純資産合計
	その他有価証券 評価差額金	繰延ヘッジ 損益	土地再評価 差額金	評価・換算 差額等合計	
当期末残高	816	△23	8,404	9,197	168,742
当期変動額					
剰余金の配当					△3,981
当期純利益					6,286
株主資本以外の項目の 当期変動額（純額）	△8,297	△1,359	—	△9,657	△9,657
当期変動額合計	△8,297	△1,359	—	△9,657	△7,352
当期末残高	△7,481	△1,383	8,404	△460	161,389

(注) 記載金額は、百万円未満を切り捨てて表示しております。

## (ご参考)

## 2020年3月期 個別業績の概要

2020年5月15日

会社名	株式会社北九州銀行	上場取引所	東証一部
上場会社名	株式会社山口フィナンシャルグループ	本社所在地都道府県	山口県
コード番号	8418		

(百万円未満切捨て)

## 1. 2020年3月期の個別業績 (2019年4月1日～2020年3月31日)

## (1) 個別経営成績

(%表示は対前年増減率)

	経常収益		経常利益		当期純利益	
	百万円	%	百万円	%	百万円	%
2020年3月期	15,730	12.6	5,457	65.9	4,110	62.2
2019年3月期	13,971	△6.2	3,289	△30.4	2,534	△26.5

	1株当たり 当期純利益		潜在株式調整後 1株当たり当期純利益	
	円	銭	円	銭
2020年3月期	4,110,771	21	—	—
2019年3月期	2,534,656	75	—	—

## (2) 個別財政状態

	総資産	純資産	自己資本比率	1株当たり純資産	
	百万円	百万円	%	円	銭
2020年3月期	1,338,929	99,929	7.5	99,929,801	57
2019年3月期	1,312,107	102,336	7.8	102,336,063	62

(参考) 自己資本 2020年3月期 99,929百万円 2019年3月期 102,336百万円

(注) 「自己資本比率」は、期末純資産の部合計を期末資産の部合計で除して算出しております。

なお、本「自己資本比率」は、自己資本比率告示に定める自己資本比率ではありません。

## 2. 2021年3月期の個別業績予想 (2020年4月1日～2021年3月31日)

(%表示は、通期は対前期、第2四半期(累計)は対前年同四半期増減率)

	経常利益		当期純利益		1株当たり当期純利益	
	百万円	%	百万円	%	円	銭
第2四半期(累計)	2,200	27.3	1,700	24.3	1,700,000	00
通期	4,500	△17.5	3,400	△17.3	3,400,000	00

本資料に記載されている業績見通し等の将来に関する記述は、当行が現在入手している情報及び合理的であると判断する一定の前提に基づいており、実際の業績等は様々な要因により大きく異なる可能性があります。



## 貸借対照表

株式会社 北九州銀行

(資産の部)

(単位：百万円)

科 目	2019年3月期末	2020年3月期末
<b>現金預け金</b>	<b>76,160</b>	<b>81,689</b>
現金	11,976	11,946
預け金	64,184	69,742
<b>コールローン</b>	<b>151</b>	<b>237</b>
<b>有価証券</b>	<b>41,191</b>	<b>36,484</b>
国債	2,164	2,114
地方債	5,914	7,281
社債	4,495	5,283
株式	28,123	21,330
その他の証券	491	473
<b>貸出金</b>	<b>1,159,186</b>	<b>1,180,763</b>
割引手形	9,093	6,654
手形貸付	40,639	29,317
証書貸付	893,260	919,164
当座貸越	216,193	225,626
<b>外国為替</b>	<b>5,442</b>	<b>6,310</b>
外国他店預け	5,308	6,213
買入外国為替	15	9
取立外国為替	118	87
<b>その他資産</b>	<b>3,724</b>	<b>8,575</b>
未決済為替貸	78	38
前払費用	84	148
未収収益	520	406
金融派生商品	2,471	1,942
その他の資産	569	6,038
<b>有形固定資産</b>	<b>19,530</b>	<b>19,355</b>
建物	3,551	3,474
土地	12,266	12,266
リース資産	18	10
建設仮勘定	1	1
その他の有形固定資産	3,692	3,602
<b>無形固定資産</b>	<b>976</b>	<b>959</b>
ソフトウェア	840	827
その他の無形固定資産	136	131
<b>前払年金費用</b>	<b>830</b>	<b>846</b>
<b>支払承諾見返</b>	<b>14,306</b>	<b>13,145</b>
<b>貸倒引当金</b>	<b>△9,393</b>	<b>△9,437</b>
<b>資産の部合計</b>	<b>1,312,107</b>	<b>1,338,929</b>

(注) 記載金額は、百万円未満を切り捨てて表示しております。

## 貸借対照表

株式会社 北九州銀行

(負債の部)

(単位：百万円)

科 目	2019年3月期末	2020年3月期末
<b>預金</b>	<b>1,045,629</b>	<b>1,093,200</b>
当座預金	70,408	71,400
普通預金	374,042	397,350
貯蓄預金	434	445
通知預金	3,843	3,857
定期預金	588,752	608,252
その他の預金	8,148	11,892
<b>譲渡性預金</b>	<b>91,157</b>	<b>87,946</b>
コールマネー	45,205	33,168
<b>借入金</b>	<b>790</b>	<b>700</b>
借入金	790	700
<b>外国為替</b>	<b>54</b>	<b>50</b>
売渡外国為替	51	3
未払外国為替	3	47
<b>その他負債</b>	<b>4,763</b>	<b>4,894</b>
未決済為替貸	37	39
未払法人税等	179	336
未払費用	686	710
前受収益	412	574
金融派生商品	2,434	1,908
リース債務	19	10
その他の負債	994	1,314
<b>賞与引当金</b>	<b>1</b>	<b>14</b>
<b>退職給付引当金</b>	<b>1,160</b>	<b>1,199</b>
<b>役員株式給付引当金</b>	<b>70</b>	<b>94</b>
<b>睡眠預金払戻損失引当金</b>	<b>71</b>	<b>55</b>
<b>繰延税金負債</b>	<b>3,102</b>	<b>1,071</b>
<b>再評価に係る繰延税金負債</b>	<b>3,458</b>	<b>3,458</b>
<b>支払承諾</b>	<b>14,306</b>	<b>13,145</b>
<b>負債の部合計</b>	<b>1,209,771</b>	<b>1,238,999</b>

(注) 記載金額は、百万円未満を切り捨てて表示しております。

## 貸借対照表

株式会社 北九州銀行

(純資産の部)

(単位：百万円)

科 目	2019年3月期末	2020年3月期末
資本金	10,000	10,000
利益剰余金	71,577	73,674
利益準備金	401	804
その他利益剰余金	71,175	72,869
固定資産圧縮積立金	260	260
別途積立金	59,189	59,189
繰越利益剰余金	11,725	13,419
株主資本合計	81,577	83,674
<del>その他有価証券評価差額金</del>	12,991	8,488
<del>土地再評価差額金</del>	7,767	7,767
<del>評価・換算差額等合計</del>	20,758	16,255
純資産の部合計	102,336	99,929
負債及び純資産の部合計	1,312,107	1,338,929

(注) 記載金額は、百万円未満を切り捨てて表示しております。

## 損益計算書

株式会社 北九州銀行

(単位：百万円)

科 目	2019年3月期	2020年3月期
<b>経常収益</b>	<b>13,971</b>	<b>15,730</b>
<b>資金運用収益</b>	<b>11,989</b>	<b>11,900</b>
貸出金利息	11,328	11,227
有価証券利息配当金	609	626
コールローン利息	8	4
預け金利息	38	38
その他の受入利息	4	3
<b>役務取引等収益</b>	<b>1,443</b>	<b>1,534</b>
受入為替手数料	584	580
その他の役務収益	858	954
<b>その他業務収益</b>	<b>119</b>	<b>170</b>
外国為替売買益	119	144
商品有価証券売買益	0	0
金融派生商品収益	0	26
<b>その他経常収益</b>	<b>418</b>	<b>2,124</b>
償却債権取立益	0	0
株式等売却益	—	1,723
その他の経常収益	418	400
<b>経常費用</b>	<b>10,681</b>	<b>10,272</b>
<b>資金調達費用</b>	<b>891</b>	<b>827</b>
預金利息	436	426
譲渡性預金利息	34	30
コールマネー利息	411	363
借入金利息	2	1
その他の支払利息	7	5
<b>役務取引等費用</b>	<b>1,115</b>	<b>1,246</b>
支払為替手数料	127	131
その他の役務費用	988	1,115
<b>営業経費</b>	<b>7,794</b>	<b>7,591</b>
<b>その他経常費用</b>	<b>879</b>	<b>607</b>
貸倒引当金繰入額	773	444
株式等償却	26	57
その他の経常費用	79	104
<b>経常利益</b>	<b>3,289</b>	<b>5,457</b>
<b>特別損失</b>	<b>10</b>	<b>0</b>
固定資産処分損	10	0
<b>税引前当期純利益</b>	<b>3,278</b>	<b>5,456</b>
<b>法人税、住民税及び事業税</b>	<b>836</b>	<b>1,422</b>
<b>法人税等調整額</b>	<b>△91</b>	<b>△76</b>
<b>法人税等合計</b>	<b>744</b>	<b>1,346</b>
<b>当期純利益</b>	<b>2,534</b>	<b>4,110</b>

(注) 記載金額は、百万円未満を切り捨てて表示しております。

## 株主資本等変動計算書

株式会社 北九州銀行

前事業年度(自 2018年4月1日 至 2019年3月31日)

(単位:百万円)

	株主資本						
	資本金	利益準備金	利益剰余金				株主資本 合計
			その他利益剰余金			利益剰余金 合計	
			固定資産 圧縮積立金	別途 積立金	繰越利益 剰余金		
当期首残高	10,000	—	260	59,189	11,601	71,051	81,051
当期変動額							
利益準備金の積立		401			△401	—	—
剰余金の配当					△2,008	△2,008	△2,008
当期純利益					2,534	2,534	2,534
株主資本以外の項目の 当期変動額(純額)							
当期変動額合計	—	401	—	—	124	526	526
当期末残高	10,000	401	260	59,189	11,725	71,577	81,577

	評価・換算差額等			純資産合計
	その他有価証券 評価差額金	土地再評価 差額金	評価・換算 差額等合計	
当期首残高	18,957	7,767	26,725	107,776
当期変動額				
利益準備金の積立				—
剰余金の配当				△2,008
当期純利益				2,534
株主資本以外の項目の 当期変動額(純額)	△5,966	—	△5,966	△5,966
当期変動額合計	△5,966	—	△5,966	△5,440
当期末残高	12,991	7,767	20,758	102,336

(注) 記載金額は、百万円未満を切り捨てて表示しております。

## 株主資本等変動計算書

株式会社 北九州銀行

当事業年度(自 2019年4月1日 至 2020年3月31日)

(単位:百万円)

	株主資本						
	資本金	利益準備金	利益剰余金				株主資本 合計
			その他利益剰余金			利益剰余金 合計	
			固定資産 圧縮積立金	別途 積立金	繰越利益 剰余金		
当期首残高	10,000	401	260	59,189	11,725	71,577	81,577
当期変動額							
利益準備金の積立		402			△402	—	—
剰余金の配当					△2,013	△2,013	△2,013
当期純利益					4,110	4,110	4,110
株主資本以外の項目の 当期変動額(純額)							
当期変動額合計	—	402	—	—	1,694	2,096	2,096
当期末残高	10,000	804	260	59,189	13,419	73,674	83,674

	評価・換算差額等			純資産合計
	その他有価証券 評価差額金	土地再評価 差額金	評価・換算 差額等合計	
当期首残高	12,991	7,767	20,758	102,336
当期変動額				
利益準備金の積立				—
剰余金の配当				△2,013
当期純利益				4,110
株主資本以外の項目の 当期変動額(純額)	△4,503	—	△4,503	△4,503
当期変動額合計	△4,503	—	△4,503	△2,406
当期末残高	8,488	7,767	16,255	99,929

(注) 記載金額は、百万円未満を切り捨てて表示しております。

# 2020年3月期 決算説明資料

株式会社 山口フィナンシャルグループ

---



## 【 目 次 】

## I. 2020年3月期決算ハイライト

1. 損益の状況	
(1) 山口フィナンシャルグループ【連結】	---- 資料3
(2) 山口フィナンシャルグループ【3行合算】	---- 資料4
(3) 山口銀行【単体】	---- 資料5
(4) もみじ銀行【単体】	---- 資料6
(5) 北九州銀行【単体】	---- 資料7
(6) 経費の概要【単体】	---- 資料8
(7) 与信費用の概要【単体】	---- 資料8
(8) 資金運用利回・資金調達原価・総資金利鞘	---- 資料9
(9) 貸出金利回・有価証券利回・預金等利回(国内業務部門)	---- 資料9
2. 資産・負債の状況	
(1) 貸出金(未残)	---- 資料10
(2) 貸出金(平残)	---- 資料10
(3) 預金(未残)	---- 資料10
(4) 預金(平残)	---- 資料10
(5) 有価証券	---- 資料11
(6) 個人預り資産(販売額)	---- 資料12
(7) 不良債権の状況(金融再生法開示債権)	---- 資料12

## II. 2020年3月期決算の概況

1. 損益状況	
(1) 山口フィナンシャルグループ【連結】	---- 資料13
(2) 3行合算	---- 資料14
(3) 単体	---- 資料15
2. 業務純益	---- 資料16
3. 利鞘(国内業務部門)	---- 資料16
4. 利鞘(全店)	---- 資料16
5. 有価証券関係損益	---- 資料16
6. 自己資本比率	---- 資料17
7. ROE	---- 資料18
8. OHR	---- 資料18
9. ROA	---- 資料18
10. 拠点数	---- 資料18

## III. 貸出金等の状況

1. リスク管理債権の状況	---- 資料19
2. 貸倒引当金等の状況	---- 資料19
3. 金融再生法開示債権	---- 資料20
4. 金融再生法開示債権の保全状況	---- 資料20
5. 開示債権の状況(2020年3月末)	---- 資料21、22
6. 自己査定に基づく個別貸倒引当金の状況	---- 資料23
7. 業種別貸出状況等	---- 資料24
8. 国別貸出状況等	---- 資料25
9. 預金・貸出金等の残高	---- 資料25
10. 個人預り資産の残高	---- 資料25
11. 個人預り資産の販売額	---- 資料25
12. 有価証券の評価損益	---- 資料26
13. 金融商品の時価等に関する事項(2020年3月末)	---- 資料27
14. 税効果会計	---- 資料28

※本資料は単位未満を切り捨てて表示しております。



## I. 2020年3月期 決算ハイライト

## 1. 損益の状況

## (1) 山口フィナンシャルグループ【連結】

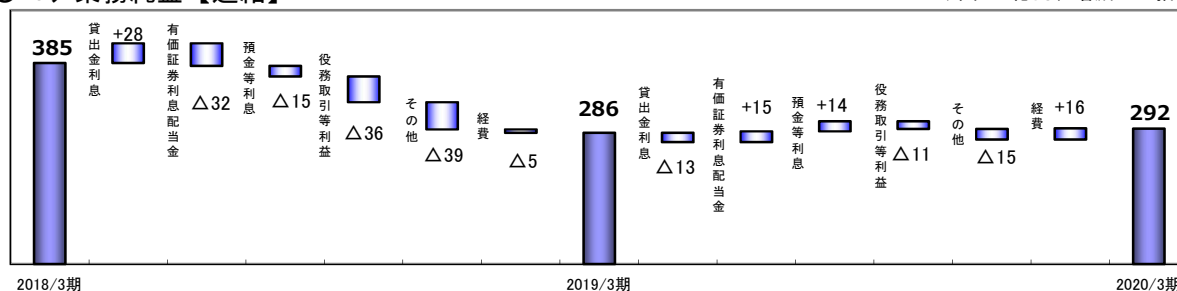
- 山口フィナンシャルグループの連結決算につきましては、経常収益は国債等債券売却益や株式等売却益の増加を主因として、前期比128億15百万円増加して1,754億5百万円となりました。
- 経常利益は、役員取引等利益が減少し、与信関係費用が増加したものの、国債等債券損益や株式等関係損益の増加により前期比31億72百万円増加して366億2百万円、親会社株主に帰属する当期純利益は、前期比22億43百万円増加して253億91百万円となりました。

	2020/3期		2019/3期	2018/3期	2020/3期 通期業績予想
	YMFG 連結	前年 同期比			
連結経常収益	175,405	12,815	162,590	161,280	
連結業務粗利益	105,727	1,871	103,856	110,861	
(除く国債等債券損益)	(98,674)	(△940)	(99,614)	(109,033)	
うち資金利益	88,168	143	88,025	90,759	
うち役員取引等利益	13,747	△1,093	14,840	18,483	
うちその他業務利益	2,507	3,832	△1,325	△1,916	
経費(除く臨時処理分)(△)	69,443	△1,566	71,009	70,524	
連結業務純益(一般貸倒引当金繰入前)	36,284	3,437	32,847	40,337	
連結コア業務純益	29,231	627	28,604	38,508	
(除く投信解約損益)	18,939	△2,312	21,251	28,328	
一般貸倒引当金繰入額(△) ①	3,989	2,970	1,019	△608	
連結業務純益	32,294	467	31,827	40,945	
(金銭の信託運用見合費用)(△)	(12)	(1)	(11)	(18)	
臨時損益	4,320	2,706	1,614	6,896	
うち株式等関係損益	8,614	1,372	7,242	9,672	
うち不良債権処理額(△) ②	8,215	1,524	6,691	1,826	
うち貸倒引当金戻入益 ③	-	-	-	-	
うち償却債権取立益 ④	15	△10	25	28	
経常利益	36,602	3,172	33,430	47,824	40,000
特別損益	△245	△133	△112	493	
税金等調整前当期純利益	36,357	3,040	33,317	48,317	
当期純利益	25,245	1,919	23,326	33,440	
親会社株主に帰属する当期純利益	25,391	2,243	23,148	32,916	26,500
与信関係費用(①+②-③-④)(△)	12,190	4,505	7,685	1,188	

(注) 一般貸倒引当金及び個別貸倒引当金を合算して、取崩超過となっている場合は、3行合算上はそれぞれの勘定に戻した上で合計しております。

## ○コア業務純益【連結】

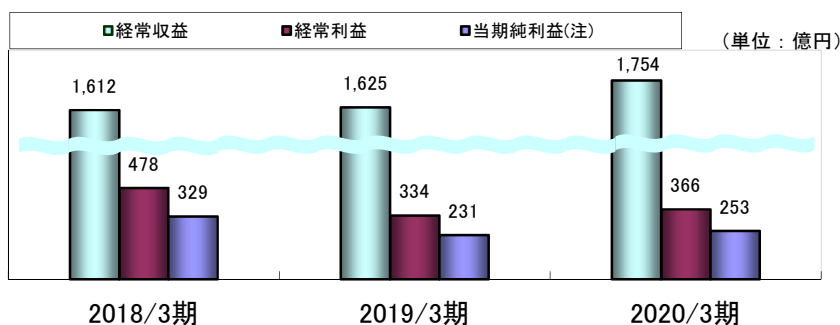
(単位：億円、増減は四捨五入)



(注)「+」はコア業務純益に対する増加要因、「△」はコア業務純益に対する減少要因を表しております。

## ○業績の推移【連結】

(単位：億円)



連単差	
3行合算当期純利益	333
のれん償却費	△3
FG連結調整等	△77
YMFG連結当期純利益(注)	253

(注) 当期純利益(連結)は親会社株主に帰属する当期純利益であります。

## (2) 山口フィナンシャルグループ【3行合算】

(単位：百万円)

2020/3期  
通期業績予想

	2020/3期	前年	2019/3期	
		同期比		
経常収益	157,260	13,500	143,760	
業務粗利益	97,067	2,806	94,261	
(除く国債等債券損益)	(90,015)	(△4)	(90,019)	
うち資金利益	89,156	41	89,115	
うち役務取引等利益	7,142	△1,180	8,322	
うちその他業務利益	705	3,905	△3,200	
経費(除く臨時処理分)(△)	54,133	△2,494	56,627	
業務純益(一般貸倒引当金繰入前)	42,934	5,300	37,634	
コア業務純益	35,881	2,489	33,392	
(除く投資信託解約損益)	25,589	△449	26,038	
一般貸倒引当金繰入額(△) ①	3,897	3,068	829	
業務純益	39,036	2,231	36,805	
(金銭の信託運用見合費用)(△)	(12)	(1)	(11)	
臨時損益	4,840	3,457	1,383	
うち株式等関係損益	8,684	1,917	6,767	
うち不良債権処理額(△) ②	7,880	1,380	6,500	
うち貸倒引当金戻入益 ③	-	-	-	
うち償却債権取立益 ④	15	△1	16	
経常利益	43,863	5,686	38,177	44,100
特別損益	△205	△115	△90	
税引前当期純利益	43,657	5,571	38,086	
当期純利益	33,399	4,370	29,029	32,000
与信関係費用(①+②-③-④)(△)	11,763	4,450	7,313	

(注) 1. 金額は百万円未満を切り捨てて表示しております。

2. 業務純益(一般貸倒引当金繰入前) = 業務粗利益 - 経費(除く臨時処理分)

3. コア業務純益 = 業務純益 + 一般貸倒引当金繰入額 - 国債等債券損益

4. 一般貸倒引当金及び個別貸倒引当金を合算して、取崩超過となっている場合は、3行合算上はそれぞれの勘定に戻した上で合計しております。

5. 法人税等合計 = 法人税、住民税及び事業税 + 法人税等調整額

## (3) 山口銀行【単体】

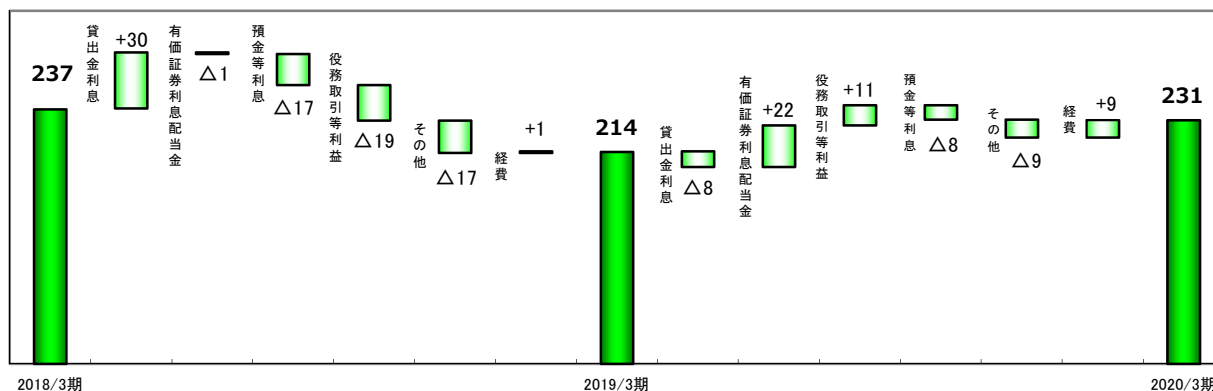
山口銀行につきましては、経常利益は与信関係費用が増加したものの、株式等関係損益が増加したことを主因として、前期比54億71百万円増加して307億53百万円、当期純利益は前期比42億14百万円増加して230億1百万円となりました。

(単位：百万円)

	2020/3期		2019/3期	2018/3期	2020/3期 通期業績予想
		前年 同期比			
経常収益	97,862	10,001	87,861	82,598	
業務粗利益	53,857	1,386	52,471	54,355	
(除く国債等債券損益)	(50,304)	(739)	(49,565)	(51,972)	
うち資金利益	51,344	595	50,749	49,435	
うち役務取引等利益	5,074	△772	5,846	7,753	
うちその他業務利益	△2,624	1,525	△4,149	△2,855	
経費(除く臨時処理分)(△)	27,188	△943	28,131	28,222	
業務純益(一般貸倒引当金繰入前)	26,668	2,328	24,340	26,133	
コア業務純益	23,115	1,681	21,434	23,750	
(除く投信解約損益)	15,183	△997	16,180	18,572	
一般貸倒引当金繰入額(△) ①	2,567	2,148	419	△102	
業務純益	24,101	181	23,920	26,235	
(金銭の信託運用見合費用)(△)	(11)	(1)	(10)	(16)	
臨時損益	6,664	5,293	1,371	6,559	
うち株式等関係損益	6,774	1,371	5,403	8,366	
うち不良債権処理額(△) ②	3,370	△1,327	4,697	831	
うち貸倒引当金戻入益 ③	-	-	-	-	
うち償却債権取立益 ④	7	△1	8	15	
経常利益	30,753	5,471	25,282	32,778	29,000
特別損益	△186	△123	△63	361	
税引前当期純利益	30,567	5,349	25,218	33,139	
当期純利益	23,001	4,214	18,787	24,025	20,500
与信関係費用(①+②-③-④)(△)	5,930	821	5,109	713	

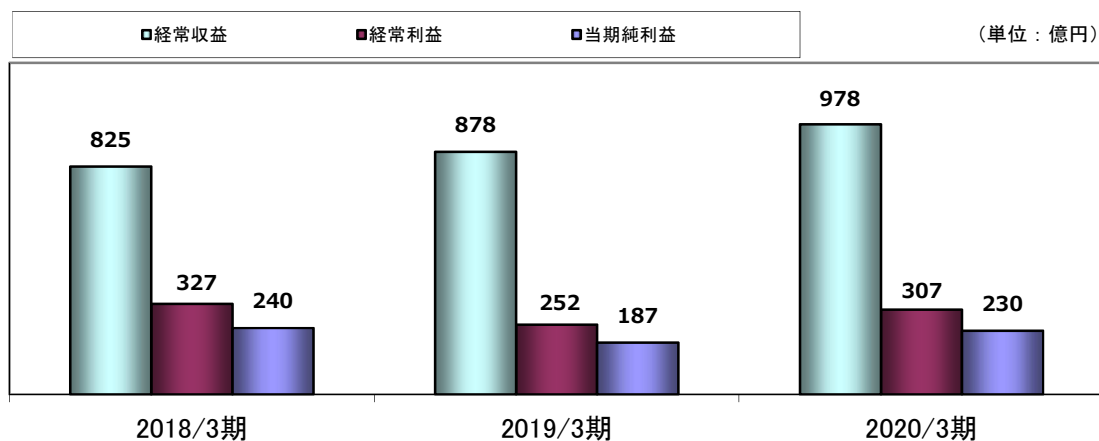
## ○コア業務純益

(単位：億円、増減は四捨五入)



(注)「+」はコア業務純益に対する増加要因、「△」はコア業務純益に対する減少要因を表しております。

## ○業績の推移



## (4) もみじ銀行【単体】

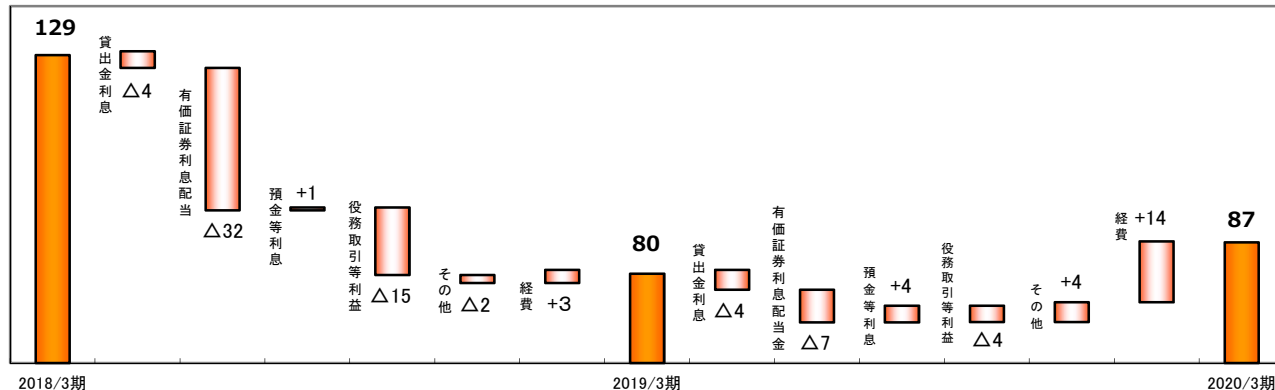
もみじ銀行につきましては、経常利益は国債等債券損益が増加したものの、与信関係費用の増加や、資金利益の減少を主因として、前期比19億53百万円減少して76億52百万円、当期純利益は前期比14億20百万円減少して62億86百万円となりました。

(単位：百万円)

	2020/3期	前年同期比	2019/3期	2018/3期	2020/3期 通期業績予想
経常収益	43,668	1,741	41,927	44,610	
業務粗利益	31,678	1,434	30,244	33,546	
(除く国債等債券損益)	(28,179)	(△729)	(28,908)	(34,101)	
うち資金利益	26,738	△529	27,267	31,096	
うち役務取引等利益	1,779	△369	2,148	3,664	
うちその他業務利益	3,160	2,331	829	△1,214	
経費(除く臨時処理分)(△)	19,451	△1,368	20,819	21,114	
業務純益(一般貸倒引当金繰入前)	12,226	2,802	9,424	12,432	
コア業務純益	8,727	639	8,088	12,987	
(除く投信解約損益)	6,366	378	5,988	7,985	
一般貸倒引当金繰入額(△) ①	1,354	884	470	△527	
業務純益	10,872	1,918	8,954	12,959	
(金銭の信託運用見合費用)(△)	(0)	(△1)	(1)	(1)	
臨時損益	△3,219	△3,871	652	△903	
うち株式等関係損益	244	△1,146	1,390	731	
うち不良債権処理額(△) ②	3,971	3,063	908	1,453	
うち貸倒引当金戻入益 ③	-	-	-	-	
うち償却債権取立益 ④	7	△0	7	8	
経常利益	7,652	△1,953	9,605	12,054	10,400
特別損益	△18	△2	△16	101	
税引前当期純利益	7,633	△1,955	9,588	12,155	
当期純利益	6,286	△1,420	7,706	9,109	8,000
与信関係費用(①+②-③-④)(△)	5,318	3,947	1,371	916	

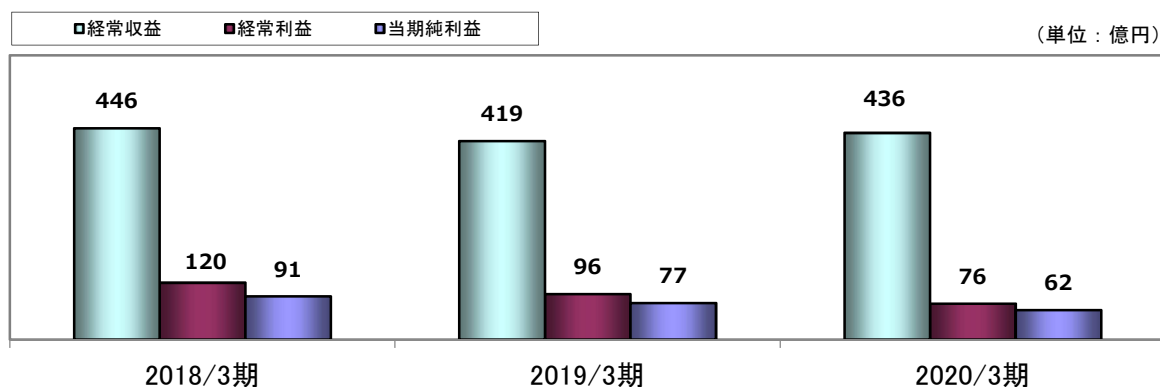
## ○コア業務純益

(単位：億円、増減は四捨五入)



(注)「+」はコア業務純益に対する増加要因、「△」はコア業務純益に対する減少要因を表しております。

## ○業績の推移



## (5) 北九州銀行【単体】

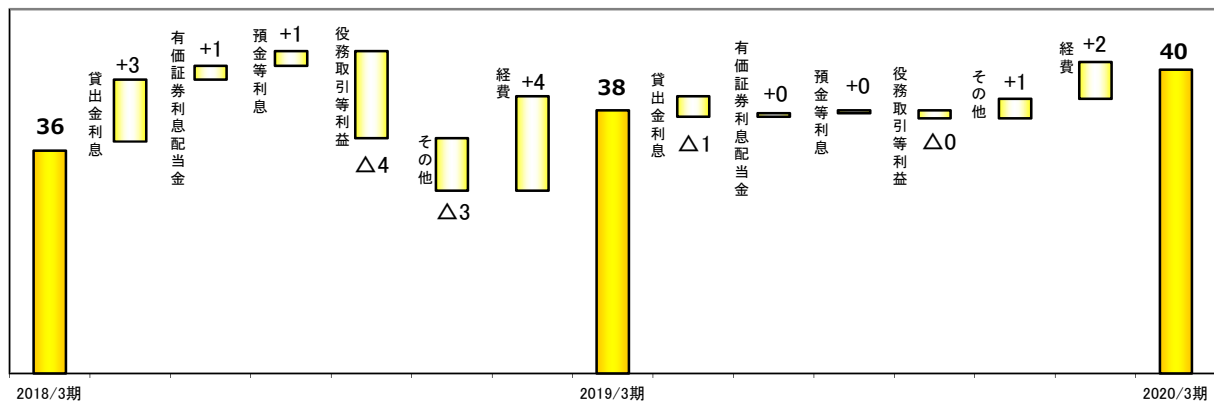
北九州銀行につきましては、経常利益は資金利益、役務取引等利益が減少したものの、株式等関係損益の増加、与信関係費用の減少を主因として、前期比21億68百万円増加して54億57百万円、当期純利益は前期比15億76百万円増加して41億10百万円となりました。

(単位：百万円)

	2020/3期	前年 同期比	2019/3期	2018/3期	2020/3期 通期業績予想
	経常収益	15,730	1,759	13,971	
業務粗利益	11,532	△ 13	11,545	11,788	
(除く国債等債券損益)	(11,532)	(△ 13)	(11,545)	(11,787)	
うち資金利益	11,073	△ 24	11,097	10,823	
うち役務取引等利益	287	△ 40	327	758	
うちその他業務利益	170	51	119	205	
経費(除く臨時処理分)(△)	7,493	△ 183	7,676	8,142	
業務純益(一般貸倒引当金繰入前)	4,038	170	3,868	3,645	
コア業務純益	4,038	170	3,868	3,645	
(除く投信解約損益)	4,038	170	3,868	3,645	
一般貸倒引当金繰入額(△) ①	△ 23	37	△ 60	-	
業務純益	4,062	133	3,929	3,645	
(金銭の信託運用見合費用)(△)	(-)	(-)	(-)	(-)	
臨時損益	1,395	2,035	△ 640	1,079	
うち株式等関係損益	1,665	1,691	△ 26	313	
うち不良債権処理額(△) ②	538	△ 355	893	17	
うち貸倒引当金戻入益 ③	-	-	-	565	
うち償却債権取立益 ④	0	△ 0	0	-	
経常利益	5,457	2,168	3,289	4,725	4,700
特別損益	△ 0	10	△ 10	△ 10	
税引前当期純利益	5,456	2,178	3,278	4,715	
当期純利益	4,110	1,576	2,534	3,449	3,500
与信関係費用(①+②-③-④)(△)	514	△ 318	832	△ 548	

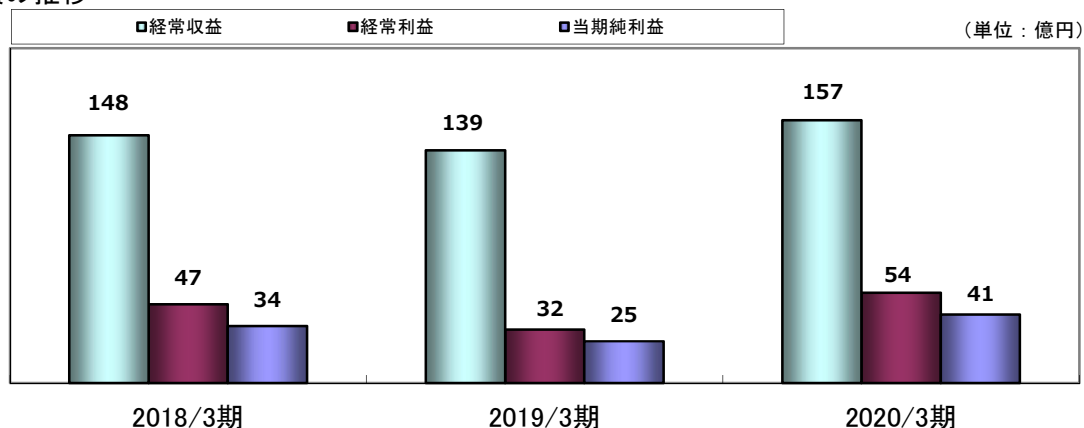
## ○コア業務純益

(単位：億円、増減は四捨五入)

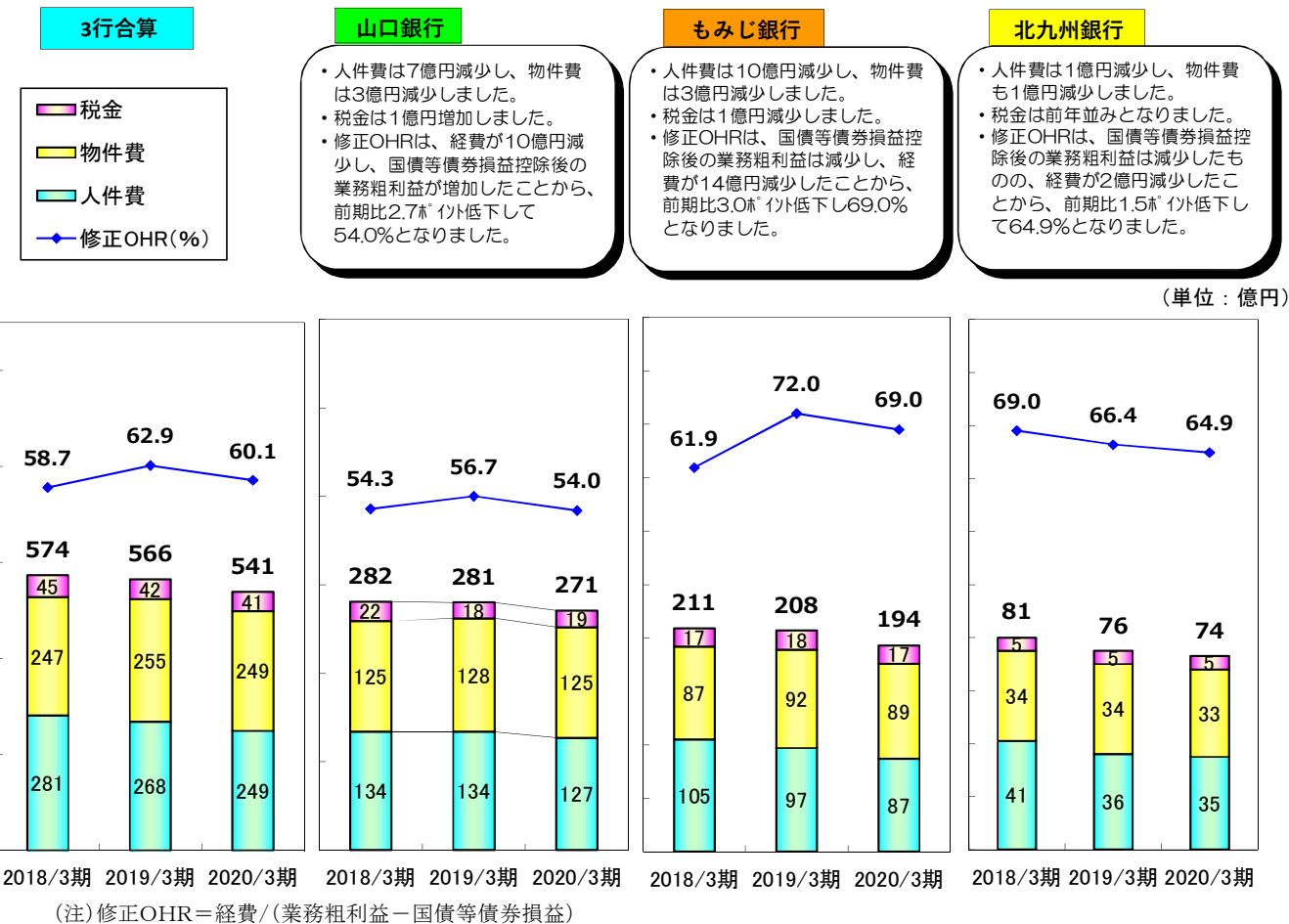


(注)「+」はコア業務純益に対する増加要因、「△」はコア業務純益に対する減少要因を表しております。

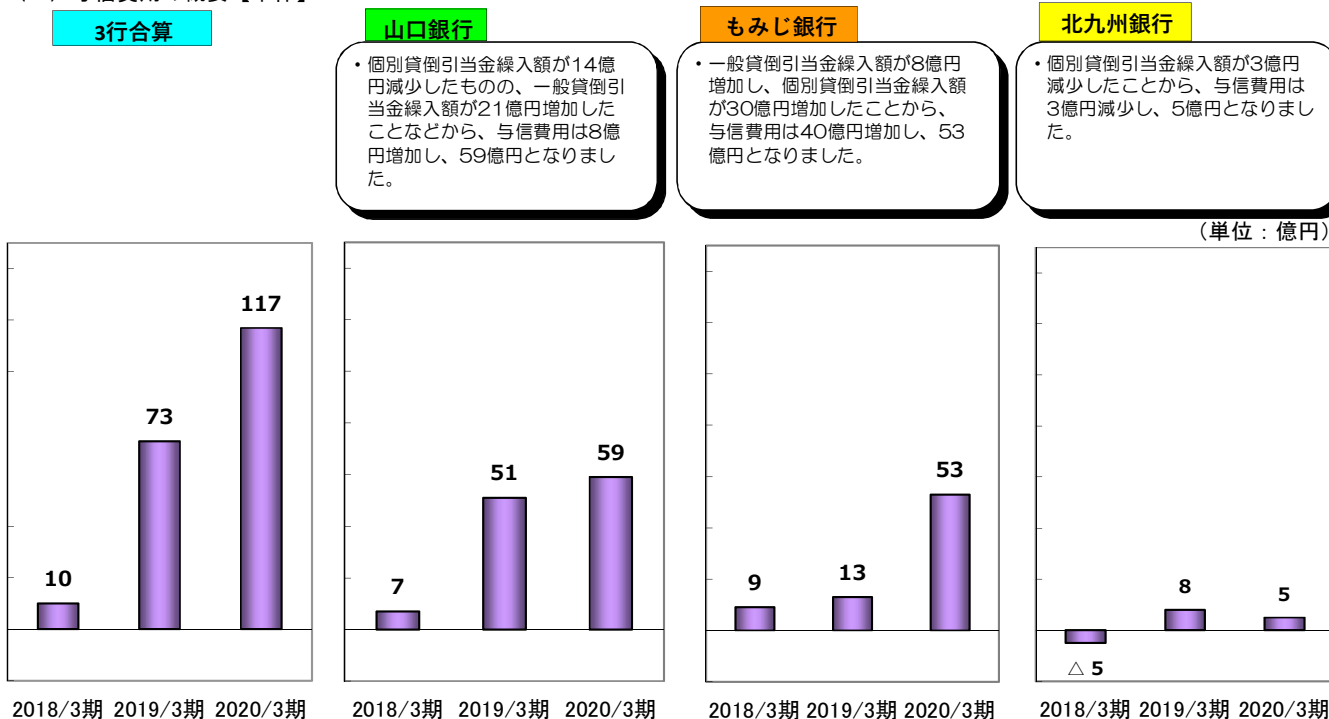
## ○業績の推移



(6) 経費の概要【単体】



(7) 与信費用の概要【単体】



(8) 資金運用利回・資金調達原価・総資金利鞘

山口銀行

- 資金運用利回は、有価証券利回の上昇を主因に0.02ポイント上昇しました。
- 資金調達原価は、経費率の低下を主因に0.02ポイント低下しました。
- 総資金利鞘は、0.42%となりました。

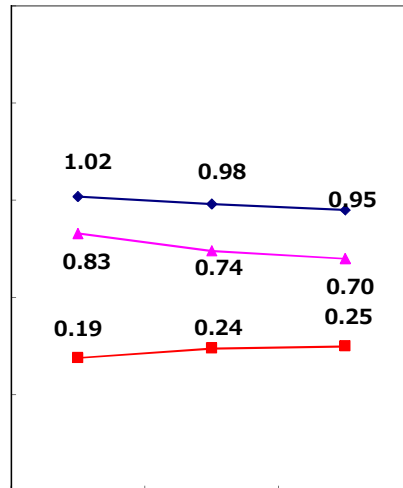
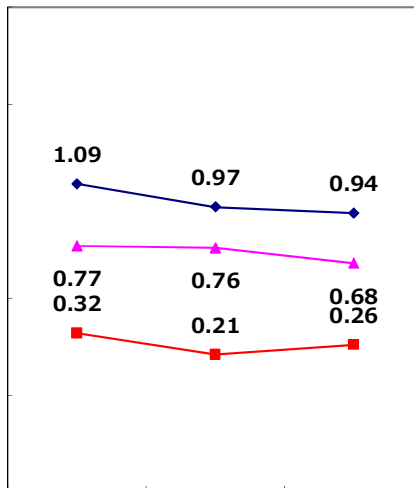
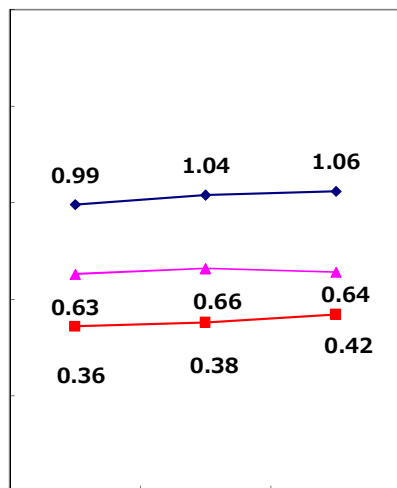
もみじ銀行

- 資金運用利回は、貸出金利回の低下を主因に0.03ポイント低下しました。
- 資金調達原価は、経費率の低下を主因に0.08ポイント低下しました。
- 総資金利鞘は、0.26%となりました。

北九州銀行

- 資金運用利回は、有価証券利回の低下を主因に0.03ポイント低下しました。
- 資金調達原価は、経費率の低下を主因に、0.04ポイント低下しました。
- 総資金利鞘は、0.25%となりました。

(単位：%)



◆ 資金運用利回 ▲ 資金調達原価 ■ 総資金利鞘

(9) 貸出金利回・有価証券利回・預金等利回 (国内業務部門)

山口銀行

- 貸出金利回は、0.06ポイント低下しました。
- 有価証券利回は、0.33ポイント上昇しました。
- 預金等利回は、横ばいとなりました。

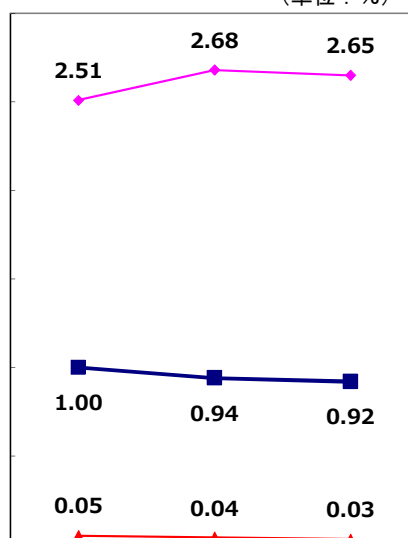
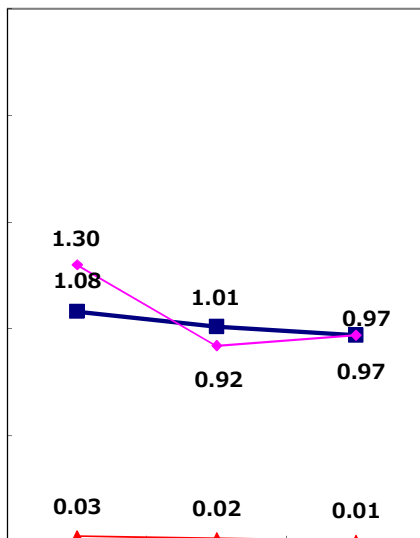
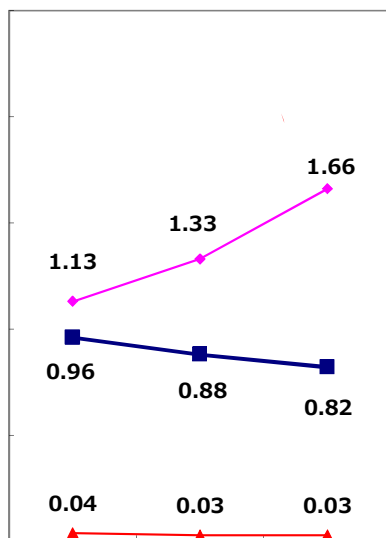
もみじ銀行

- 貸出金利回は、0.04ポイント低下しました。
- 有価証券利回は、0.05ポイント上昇しました。
- 預金等利回は、0.01ポイント低下しました。

北九州銀行

- 貸出金利回は、0.02ポイント低下しました。
- 有価証券利回は、0.03ポイント低下しました。
- 預金等利回は、0.01ポイント低下しました。

(単位：%)



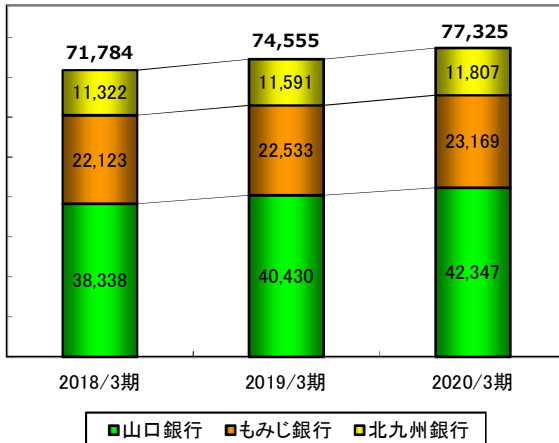
■ 貸出金利回 ▲ 有価証券利回 ▲ 預金等利回

## 2. 資産・負債の状況

## (1) 貸出金(末残)

- 3行合算の貸出金末残は、法人向け貸出の増加等を主に2,770億円増加し、7兆7,325億円となりました。
- 山口銀行の貸出金末残は、前期比1,917億円増加し、4兆2,347億円となりました。
- もみじ銀行の貸出金末残は、前期比636億円増加し、2兆3,169億円となりました。
- 北九州銀行の貸出金末残は、前期比216億円増加し、1兆1,807億円となりました。

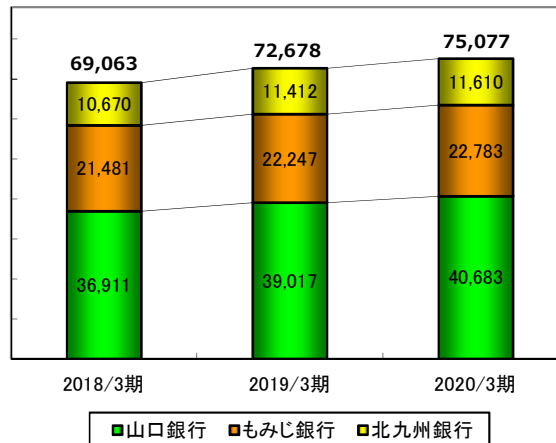
(単位：億円)



## (2) 貸出金(平残)

- 3行合算の貸出金平残は、前期比2,399億円増加(年率3.3%)し、7兆5,077億円となりました。
- 山口銀行の貸出金平残は、前期比1,666億円増加(年率4.3%)し、4兆683億円となりました。
- もみじ銀行の貸出金平残は、前期比536億円増加(年率2.4%)し、2兆2,783億円となりました。
- 北九州銀行の貸出金平残は、前期比198億円増加(年率1.7%)し、1兆1,610億円となりました。

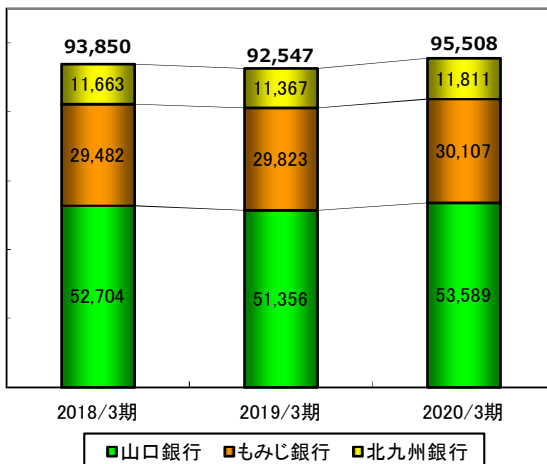
(単位：億円)



## (3) 預金(末残)

- 3行合算の預金末残は、山口銀行の譲渡性預金の増加を主に2,961億円増加し、9兆5,508億円となりました。
- 山口銀行の預金末残は、前期比2,233億円増加し、5兆3,589億円となりました。
- もみじ銀行の預金末残は、前期比284億円増加し、3兆1,077億円となりました。
- 北九州銀行の預金末残は、前期比444億円増加し、1兆1,811億円となりました。

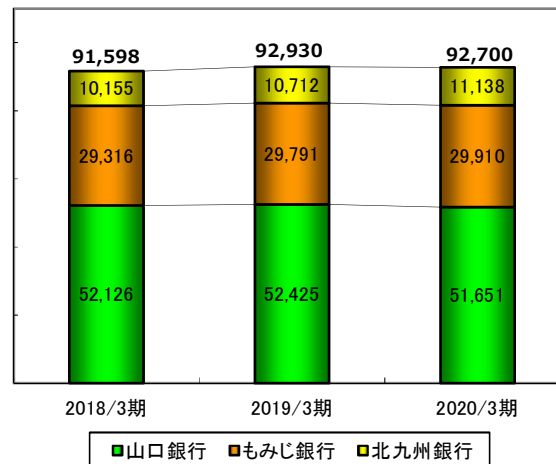
(単位：億円)



## (4) 預金(平残)

- 3行合算の預金平残は、前期比230億円減少(年率 $\Delta$ 0.2%)し、9兆2,700億円となりました。
- 山口銀行の預金平残は、前期比774億円減少(年率 $\Delta$ 1.5%)し、5兆1,651億円となりました。
- もみじ銀行の預金平残は、前期比119億円増加(年率0.4%)し、2兆9,910億円となりました。
- 北九州銀行の預金平残は、前期比426億円増加(年率4.0%)し、1兆1,138億円となりました。

(単位：億円)



(注) 預金には譲渡性預金を含んでおります。



(5) 有価証券

①残高

3行合算

- その他
- 株式
- 債券

山口銀行

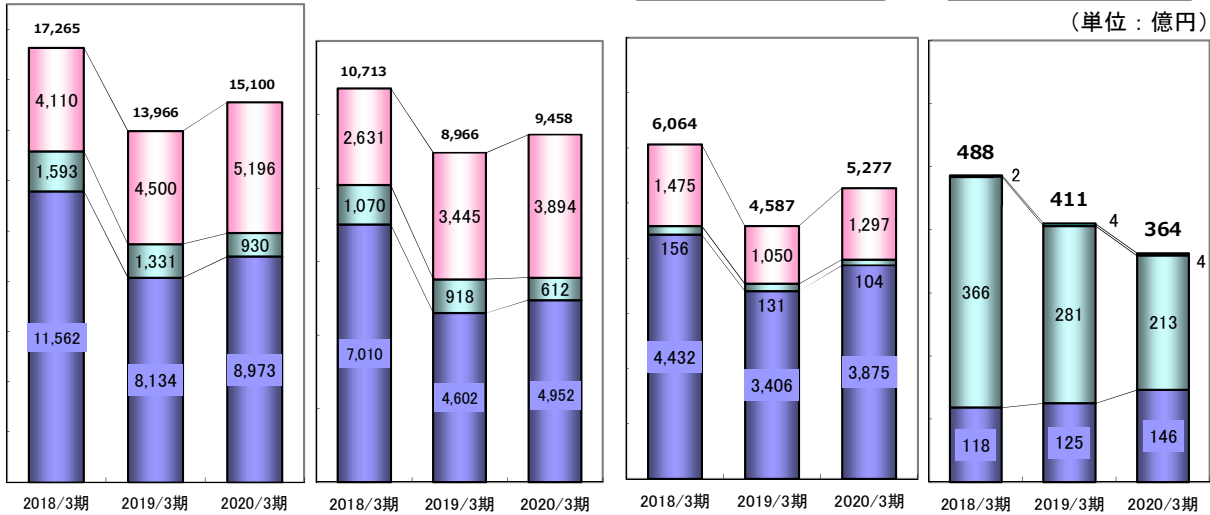
・地方債の増加により債券が増加したことを主因に、残高は492億円増加しました。

もみじ銀行

・国債の増加により債券が増加したことを主因に、残高は690億円増加しました。

北九州銀行

・株式の評価益の減少により株式が減少したことを主因に、残高は47億円減少しました。



債券の内訳(2019/3期)

	3行合算	山口銀行	もみじ銀行	北九州銀行
国債	2,553	1,406	1,126	21
地方債	1,209	921	228	59
社債	4,371	2,275	2,051	44
債券計	8,134	4,602	3,406	125

債券の内訳(2020/3期)

	3行合算	山口銀行	もみじ銀行	北九州銀行
国債	3,370	1,582	1,767	21
地方債	2,147	1,725	349	72
社債	3,455	1,644	1,758	52
債券計	8,973	4,952	3,875	146

②その他有価証券の評価損益

3行合算

- 株式
- その他
- 債券

山口銀行

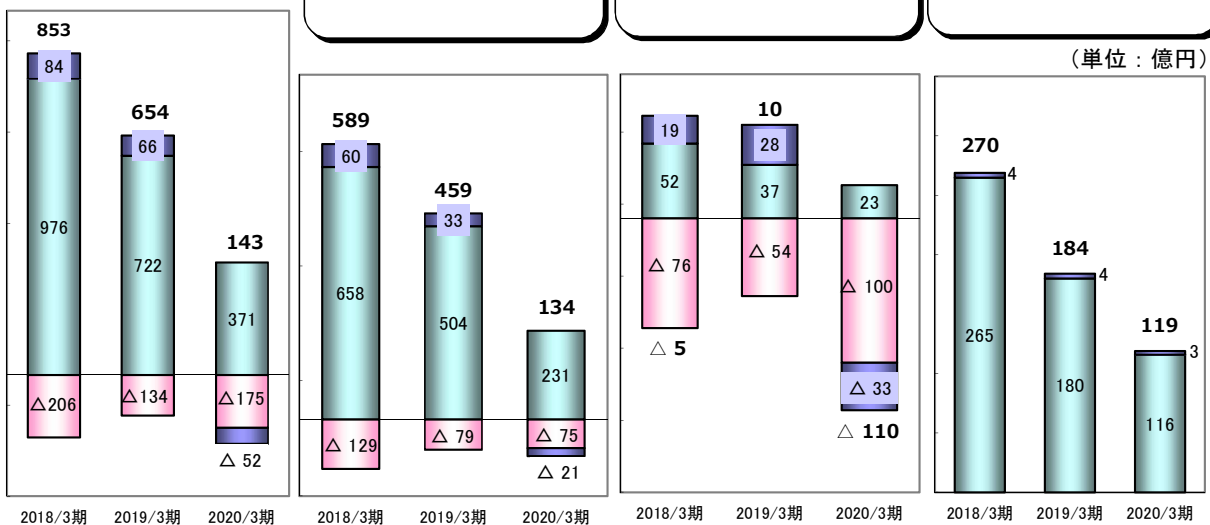
・株式の評価益が減少したことを主因に、その他有価証券の評価益は325億円減少しました。

もみじ銀行

・債券が評価損の計上となったことを主因に、その他有価証券の評価損益は120億円減少しました。

北九州銀行

・株式の評価益が減少したことを主因に、その他有価証券の評価損益は65億円減少しました。

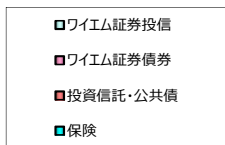


※債券に対してヘッジ会計を適用する金利スワップの評価損益(億円)

	2018/3期	2019/3期	2020/3期
山口銀行	—	—	△108
もみじ銀行	—	—	△19
北九州銀行	—	—	—

(6) 個人預り資産(販売額)

グループ合算



山口銀行

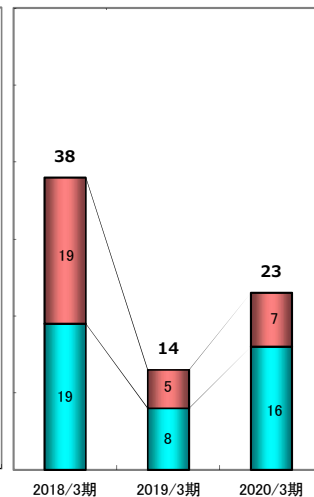
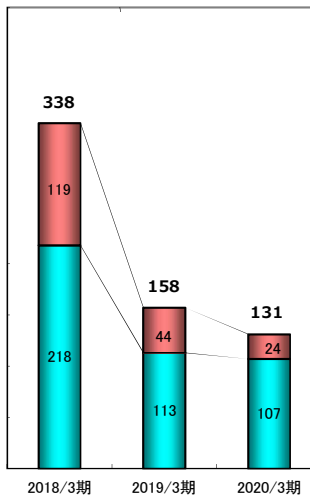
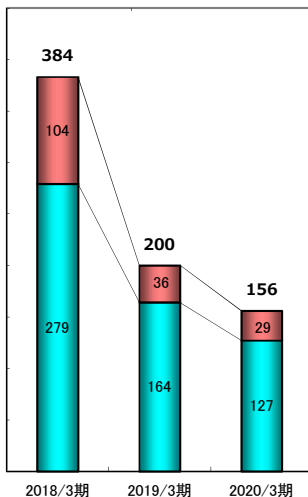
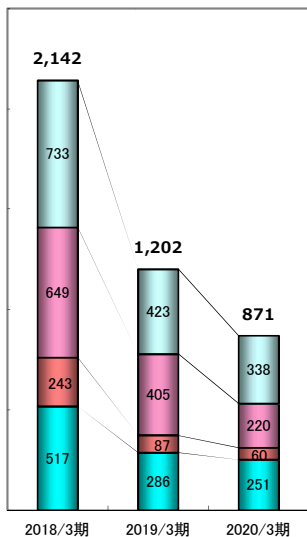
・個人預り資産の販売額は44億円減少し、156億円となりました。

もみじ銀行

・個人預り資産の販売額は27億円減少し、131億円となりました。

北九州銀行

・個人預り資産の販売額は9億円増加し、23億円となりました。

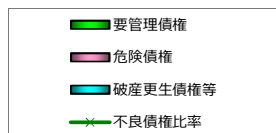


(単位：億円)

(注) 保険には平準払保険を含んでおりません。

(7) 不良債権の状況(金融再生法開示債権)

3行合算



山口銀行

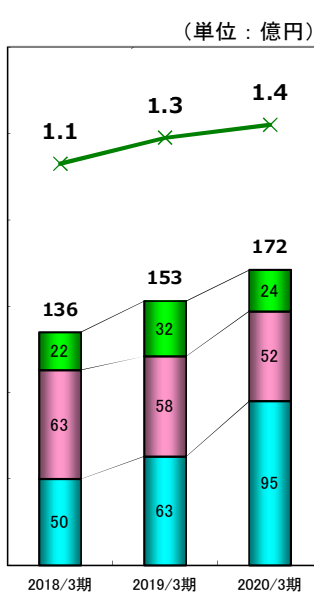
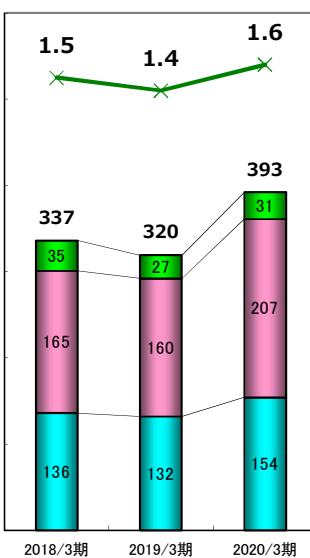
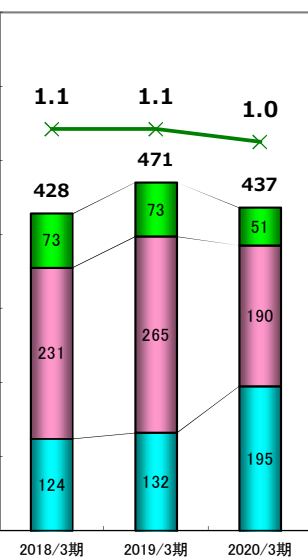
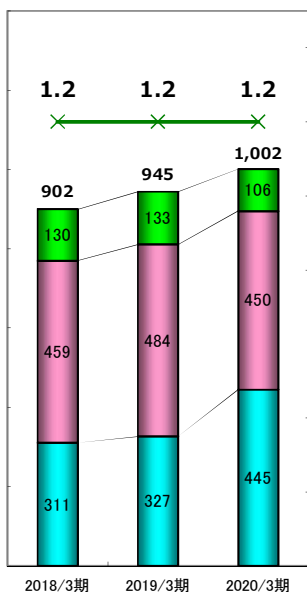
・危険債権の減少を主因とし、不良債権残高は34億円減少し、不良債権比率は0.1ポイント改善しました。

もみじ銀行

・危険債権の増加を主因とし、不良債権残高は73億円増加し、不良債権比率は0.2ポイント上昇しました。

北九州銀行

・破産更生債権の増加を主因とし、不良債権残高は19億円増加し、不良債権比率は0.1ポイント上昇しました。



(単位：億円)

(注) 「破産更生債権等」とは、「破産更生債権及びこれらに準ずる債権」です。

## Ⅱ. 2020年3月期決算の概況

## 1. 損益状況

## (1) 山口フィナンシャルグループ【連結】

(単位：百万円)

	2020/3期		2019/3期
		前年比	
連結経常収益	175,405	12,815	162,590
連結業務粗利益	105,727	1,871	103,856
(除く国債等債券損益)	(98,674)	(△ 940)	(99,614)
資金利益	88,168	143	88,025
役務取引等利益	13,747	△ 1,093	14,840
特定取引利益	1,304	△ 1,011	2,315
その他業務利益	2,507	3,832	△ 1,325
(うち国債等債券損益)	(7,052)	(2,810)	(4,242)
経費(除く臨時処理分)(△)	69,443	△ 1,566	71,009
連結業務純益(一般貸倒引当金繰入前)	36,284	3,437	32,847
連結コア業務純益	29,231	627	28,604
(除く投信解約損益)	18,939	△ 2,312	21,251
一般貸倒引当金繰入額(△) ①	3,989	2,970	1,019
連結業務純益	32,294	467	31,827
(金銭の信託運用見合費用)(△)	(12)	(1)	(11)
臨時損益	4,320	2,706	1,614
うち株式等関係損益	8,614	1,372	7,242
うち不良債権処理額(△) ②	8,215	1,524	6,691
うち貸倒引当金戻入益 ③	-	-	-
うち償却債権取立益 ④	15	△ 10	25
経常利益	36,602	3,172	33,430
特別損益	△ 245	△ 133	△ 112
うち固定資産処分損益	△ 104	△ 6	△ 98
うち減損損失(△)	143	129	14
税金等調整前当期純利益	36,357	3,040	33,317
法人税、住民税及び事業税(△)	13,249	2,612	10,637
法人税等調整額(△)	△ 2,137	△ 1,492	△ 645
法人税等合計(△)	11,112	1,121	9,991
当期純利益	25,245	1,919	23,326
非支配株主に帰属する当期純利益(△)	△ 145	△ 322	177
親会社株主に帰属する当期純利益	25,391	2,243	23,148
与信関係費用(①+②-③-④)(△)	12,190	4,505	7,685

- (注) 1. 連結業務粗利益 = (資金運用収益 - 資金調達費用) + (役務取引等収益 - 役務取引等費用 + 信託報酬) + (特定取引収益 - 特定取引費用) + (その他業務収益 - その他業務費用)  
2. 連結業務純益(一般貸倒引当金繰入前) = 連結業務粗利益 - 経費(除く臨時処理分)  
3. 連結コア業務純益 = 連結業務純益 + 一般貸倒引当金繰入額 - 国債等債券損益  
4. 連結業務純益 = 連結業務粗利益 - 経費(除く臨時処理分) - 一般貸倒引当金繰入額

(ご参考)

連結子会社数	17	-	17
持分法適用会社数	2	-	2

## (2) 3行合算

(単位:百万円)

	2020/3期	前年比		2019/3期
		2020/3期	2019/3期	
経常収益	157,260	13,500		143,760
業務粗利益	97,067	2,806		94,261
(除く国債等債券損益)	(90,015)	(△ 4)		(90,019)
資金利益	89,156	41		89,115
役務取引等利益	7,142	△ 1,180		8,322
特定取引利益	63	39		24
その他業務利益	705	3,905		△ 3,200
(うち国債等債券損益)	(7,052)	(2,810)		(4,242)
国内業務粗利益	80,320	△ 6,680		87,000
(除く国債等債券損益)	(83,593)	(△ 1,277)		(84,870)
資金利益	77,691	537		77,154
役務取引等利益	7,026	△ 1,165		8,191
特定取引利益	63	33		30
その他業務利益	△ 4,460	△ 6,084		1,624
(うち国債等債券損益)	(△ 3,272)	(△ 5,401)		(2,129)
国際業務粗利益	16,757	9,497		7,260
(除く国債等債券損益)	(6,432)	(1,284)		(5,148)
資金利益	11,475	△ 485		11,960
役務取引等利益	115	△ 16		131
特定取引利益	0	6		△ 6
その他業務利益	5,166	9,990		△ 4,824
(うち国債等債券損益)	(10,325)	(8,213)		(2,112)
経費(除く臨時処理分)(△)	54,133	△ 2,494		56,627
人件費(△)	24,996	△ 1,823		26,819
物件費(△)	24,952	△ 642		25,594
税金(△)	4,184	△ 29		4,213
業務純益(一般貸倒引当金繰入前)	42,934	5,300		37,634
コア業務純益(注)	35,881	2,489		33,392
(除く投信解約損益)	25,589	△ 449		26,038
一般貸倒引当金繰入額(△)	① 3,897	3,068		829
業務純益	39,036	2,231		36,805
うち国債等債券損益	7,052	2,810		4,242
(金銭の信託運用見合費用)(△)	(12)	(1)		(11)
臨時損益	4,840	3,457		1,383
株式等関係損益	8,684	1,917		6,767
株式等売却益	13,924	4,644		9,280
株式等売却損(△)	4,418	1,939		2,479
株式等償却(△)	820	787		33
不良債権処理額(△)	② 7,880	1,380		6,500
貸出金償却(△)	36	36		-
個別貸倒引当金繰入額(△)	7,451	1,178		6,273
その他の債権売却損等(△)	391	164		227
貸倒引当金戻入益	③ -	-		-
償却債権取立益	④ 15	△ 1		16
特定海外債権引当勘定繰入額(△)	⑤ -	-		-
その他の臨時損益	4,020	2,920		1,100
経常利益	43,863	5,686		38,177
特別損益	△ 205	△ 115		△ 90
うち固定資産処分損益	△ 88	△ 9		△ 79
うち減損損失(△)	121	110		11
税引前当期純利益	43,657	5,571		38,086
法人税、住民税及び事業税(△)	12,208	2,921		9,287
法人税等調整額(△)	△ 1,950	△ 1,720		△ 230
法人税等合計(△)	10,258	1,201		9,057
当期純利益	33,399	4,370		29,029
与信関係費用(①+②-③-④+⑤)(△)	11,763	4,450		7,313

(注) 1.業務純益(一般貸倒引当金繰入前) = 業務粗利益 - 経費(除く臨時処理分)

2.コア業務純益 = 業務純益 + 一般貸倒引当金繰入額 - 国債等債券損益

3.一般貸倒引当金及び個別貸倒引当金を合算して、取崩超過となっている場合は、3行合算上はそれぞれの勘定に戻した上で合計しております。

## (3) 単体

(単位:百万円)

	山口銀行			もみじ銀行			北九州銀行		
	2020/3期	前年比	2019/3期	2020/3期	前年比	2019/3期	2020/3期	前年比	2019/3期
経常収益	97,862	10,001	87,861	43,668	1,741	41,927	15,730	1,759	13,971
業務粗利益	53,857	1,386	52,471	31,678	1,434	30,244	11,532	△ 13	11,545
(除く国債等債券損益)	(50,304)	(739)	(49,565)	(28,179)	(△ 729)	(28,908)	(11,532)	(△ 13)	(11,545)
資金利益	51,344	595	50,749	26,738	△ 529	27,267	11,073	△ 24	11,097
役員取引等利益	5,074	△ 772	5,846	1,779	△ 369	2,148	287	△ 40	327
特定取引利益	63	39	24	-	-	-	-	-	-
その他業務利益	△ 2,624	1,525	△ 4,149	3,160	2,331	829	170	51	119
(うち国債等債券損益)	(3,553)	(648)	(2,905)	(3,499)	(2,163)	(1,336)	(-)	(-)	(-)
国内業務粗利益	41,342	△ 5,926	47,268	27,959	△ 763	28,722	11,018	9	11,009
(除く国債等債券損益)	(45,677)	(△ 153)	(45,830)	(26,897)	(△ 1,133)	(28,030)	(11,018)	(9)	(11,009)
資金利益	41,332	1,256	40,076	25,613	△ 736	26,349	10,746	18	10,728
役員取引等利益	5,052	△ 766	5,818	1,727	△ 363	2,090	245	△ 36	281
特定取引利益	63	33	30	-	-	-	-	-	-
その他業務利益	△ 5,105	△ 6,446	1,341	618	336	282	26	26	0
(うち国債等債券損益)	(△ 4,335)	(△ 5,772)	(1,437)	(1,062)	(370)	(692)	(-)	(-)	(-)
国際業務粗利益	12,514	7,311	5,203	3,729	2,207	1,522	513	△ 22	535
(除く国債等債券損益)	(4,626)	(891)	(3,735)	(1,292)	(415)	(877)	(513)	(△ 22)	(535)
資金利益	10,012	△ 660	10,672	1,136	218	918	326	△ 43	369
役員取引等利益	21	△ 6	27	51	△ 6	57	42	△ 4	46
特定取引利益	0	6	△ 6	-	-	-	-	-	-
その他業務利益	2,480	7,970	△ 5,490	2,541	1,995	546	144	25	119
(うち国債等債券損益)	(7,888)	(6,421)	(1,467)	(2,437)	(1,793)	(644)	(-)	(-)	(-)
経費(除く臨時処理分)(△)	27,188	△ 943	28,131	19,451	△ 1,368	20,819	7,493	△ 183	7,676
人件費(△)	12,703	△ 711	13,414	8,744	△ 983	9,727	3,547	△ 130	3,677
物件費(△)	12,584	△ 261	12,845	8,980	△ 289	9,269	3,387	△ 92	3,479
税金(△)	1,900	30	1,870	1,726	△ 96	1,822	557	38	519
業務純益(一般貸倒引当金繰入前)	26,668	2,328	24,340	12,226	2,802	9,424	4,038	170	3,868
コア業務純益(注)	23,115	1,681	21,434	8,727	639	8,088	4,038	170	3,868
(除く投信解約損益)	15,183	△ 997	16,180	6,366	378	5,988	4,038	170	3,868
一般貸倒引当金繰入額(△)	① 2,567	2,148	419	1,354	884	470	△ 23	37	△ 60
業務純益	24,101	181	23,920	10,872	1,918	8,954	4,062	133	3,929
うち国債等債券損益	3,553	648	2,905	3,499	2,163	1,336	-	-	-
(金銭の信託運用見合費用)(△)	(11)	(1)	(10)	(0)	(△ 1)	(1)	(-)	(-)	(-)
臨時損益	6,664	5,293	1,371	△ 3,219	△ 3,871	652	1,395	2,035	△ 640
株式等関係損益	6,774	1,371	5,403	244	△ 1,146	1,390	1,665	1,691	△ 26
株式等売却益	9,538	2,610	6,928	2,661	309	2,352	1,723	1,723	-
株式等売却損(△)	2,587	1,068	1,519	1,831	871	960	-	-	-
株式等償却(△)	177	172	5	585	584	1	57	31	26
不良債権処理額(△)	② 3,370	△ 1,327	4,697	3,971	3,063	908	538	△ 355	893
貸出金償却(△)	0	0	-	36	36	-	-	-	-
個別貸倒引当金繰入額(△)	3,215	△ 1,469	4,684	3,767	3,013	754	468	△ 366	834
その他の債権売却損等(△)	154	141	13	167	13	154	69	10	59
貸倒引当金戻入益	③ -	-	-	-	-	-	-	-	-
償却債権取立益	④ 7	△ 1	8	7	△ 0	7	0	△ 0	0
特定海外債権引当勘定繰入額(△)	⑤ -	-	-	-	-	-	-	-	-
その他の臨時損益	3,253	2,595	658	499	337	162	267	△ 13	280
経常利益	30,753	5,471	25,282	7,652	△ 1,953	9,605	5,457	2,168	3,289
特別損益	△ 186	△ 123	△ 63	△ 18	△ 2	△ 16	△ 0	10	△ 10
うち固定資産処分損益	△ 65	△ 13	△ 52	△ 22	△ 6	△ 16	△ 0	10	△ 10
うち減損損失(△)	121	110	11	-	-	-	-	-	-
税引前当期純利益	30,567	5,349	25,218	7,633	△ 1,955	9,588	5,456	2,178	3,278
法人税、住民税及び事業税(△)	8,153	767	7,386	2,632	1,568	1,064	1,422	586	836
法人税等調整額(△)	△ 588	367	△ 955	△ 1,285	△ 2,102	817	△ 76	15	△ 91
法人税等合計(△)	7,565	1,135	6,430	1,347	△ 535	1,882	1,346	602	744
当期純利益	23,001	4,214	18,787	6,286	△ 1,420	7,706	4,110	1,576	2,534
と信関係費用(①+②-③-④+⑤)(△)	5,930	821	5,109	5,318	3,947	1,371	514	△ 318	832

(注) 1.業務純益(一般貸倒引当金繰入前) = 業務粗利益 - 経費(除く臨時処理分)

2.コア業務純益 = 業務純益 + 一般貸倒引当金繰入額 - 国債等債券損益

## 2. 業務純益

(単位: 百万円)

	3行合算			山口銀行(単体)			もみじ銀行(単体)			北九州銀行(単体)		
	2020/3期	前年比	2019/3期	2020/3期	前年比	2019/3期	2020/3期	前年比	2019/3期	2020/3期	前年比	2019/3期
(1) コア業務純益	35,881	2,489	33,392	23,115	1,681	21,434	8,727	639	8,088	4,038	170	3,868
職員一人当たり(千円)	16,720	6,971	9,749	21,423	9,055	12,368	11,683	5,203	6,480	12,621	3,908	8,713
(2) 業務純益(一般貸倒引当金繰入前)	42,934	5,300	37,634	26,668	2,328	24,340	12,226	2,802	9,424	4,038	170	3,868
職員一人当たり(千円)	20,006	9,018	10,988	24,716	10,671	14,045	16,367	8,816	7,551	12,621	3,908	8,713
(3) 業務純益	39,036	2,231	36,805	24,101	181	23,920	10,872	1,918	8,954	4,062	133	3,929
職員一人当たり(千円)	18,190	7,444	10,746	22,336	8,533	13,803	14,554	7,379	7,175	12,695	3,845	8,850

(注) 一般貸倒引当金及び個別貸倒引当金を合算して、取崩超過となっている場合は、3行合算上はそれぞれの勘定に戻した上で合計しております。

## 3. 利鞘(国内業務部門)

(単位: %)

	3行合算			山口銀行(単体)			もみじ銀行(単体)			北九州銀行(単体)		
	2020/3期	前年比	2019/3期	2020/3期	前年比	2019/3期	2020/3期	前年比	2019/3期	2020/3期	前年比	2019/3期
(1) 資金運用利回(A)	0.85	0.00	0.85	0.81	0.02	0.79	0.88	△0.03	0.91	0.91	△0.02	0.93
(イ) 貸出金利回	0.89	△0.04	0.93	0.82	△0.06	0.88	0.97	△0.04	1.01	0.92	△0.02	0.94
(ロ) 有価証券利回	1.42	0.23	1.19	1.66	0.33	1.33	0.97	0.05	0.92	2.65	△0.03	2.68
(2) 資金調達原価(B)	0.58	△0.04	0.62	0.53	△0.02	0.55	0.65	△0.07	0.72	0.65	△0.04	0.69
(イ) 預金等利回	0.02	△0.01	0.03	0.03	△0.00	0.03	0.01	△0.01	0.02	0.03	△0.01	0.04
(ロ) 外部負債利回	0.01	△0.00	0.01	0.00	△0.01	0.01	0.05	0.00	0.05	0.00	-	0.00
(3) 総資金利鞘(A)-(B)	0.27	0.04	0.23	0.28	0.04	0.24	0.23	0.04	0.19	0.26	0.02	0.24

※外部負債=コールマネー+借入金+債券貸借取引受入担保金

## 4. 利鞘(全店)

(単位: %)

	3行合算			山口銀行(単体)			もみじ銀行(単体)			北九州銀行(単体)		
	2020/3期	前年比	2019/3期	2020/3期	前年比	2019/3期	2020/3期	前年比	2019/3期	2020/3期	前年比	2019/3期
(1) 資金運用利回(A)	1.01	△0.00	1.01	1.06	0.02	1.04	0.94	△0.03	0.97	0.95	△0.03	0.98
(イ) 貸出金利回	1.01	△0.05	1.06	1.03	△0.07	1.10	1.00	△0.04	1.04	0.96	△0.03	0.99
(ロ) 有価証券利回	1.48	0.19	1.29	1.71	0.29	1.42	1.00	△0.01	1.01	2.65	△0.03	2.68
(2) 資金調達原価(B)	0.66	△0.04	0.70	0.64	△0.02	0.66	0.68	△0.08	0.76	0.70	△0.04	0.74
(イ) 預金等利回	0.05	△0.02	0.07	0.07	△0.02	0.09	0.02	△0.01	0.03	0.04	△0.00	0.04
(ロ) 外部負債利回	0.98	△0.05	1.03	1.18	△0.18	1.36	0.63	△0.33	0.96	0.59	0.07	0.52
(3) 総資金利鞘(A)-(B)	0.35	0.04	0.31	0.42	0.04	0.38	0.26	0.05	0.21	0.25	0.01	0.24

※外部負債=コールマネー+借入金+債券貸借取引受入担保金

## 5. 有価証券関係損益

(単位: 百万円)

	3行合算			山口銀行(単体)			もみじ銀行(単体)			北九州銀行(単体)		
	2020/3期	前年比	2019/3期	2020/3期	前年比	2019/3期	2020/3期	前年比	2019/3期	2020/3期	前年比	2019/3期
国債等債券損益	7,052	2,810	4,242	3,553	648	2,905	3,499	2,163	1,336	-	-	-
売却益	20,595	7,636	12,959	14,309	4,532	9,777	6,286	3,104	3,182	-	-	-
償還益	-	-	-	-	-	-	-	-	-	-	-	-
売却損	3,378	△180	3,558	2,810	△160	2,970	567	△20	587	-	-	-
償還損	10,164	5,006	5,158	7,946	4,046	3,900	2,218	961	1,257	-	-	-
償却	-	-	-	-	-	-	-	-	-	-	-	-

株式等損益	8,684	1,917	6,767	6,774	1,371	5,403	244	△1,146	1,390	1,665	1,691	△26
売却益	13,924	4,644	9,280	9,538	2,610	6,928	2,661	309	2,352	1,723	1,723	-
売却損	4,418	1,939	2,479	2,587	1,068	1,519	1,831	871	960	-	-	-
償却	820	787	33	177	172	5	585	584	1	57	31	26

## 6. 自己資本比率

## (1) 連結

(単位: 億円、%)

	山口フィナンシャルグループ(連結)		
	2020/3期	前期比	2019/3期
(1) 総自己資本比率(%)	12.62	△ 1.00	13.62
うち Tier1比率(%)	12.44	△ 1.14	13.58
うち普通株式等Tier1比率(%)	12.41	△ 1.14	13.55
(2) 総自己資本の額 (①+②)	6,065	△ 115	6,180
①Tier1資本の額 (イ+ロ)	5,979	△ 186	6,165
イ. うち普通株式等Tier1資本の額	5,962	△ 186	6,148
ロ. うちその他Tier1資本の額	16	0	16
②Tier2資本の額	85	70	15
(3) リスク・アセット	48,049	2,683	45,366
(4) 総所要自己資本額 (3)×8%	3,843	214	3,629

(参考)2020/3期 持株レバレッジ比率 5.53%

## (2) 単体

(単位: 億円、%)

	山口銀行(単体)		
	2020/3期	前期比	2019/3期
(1) 総自己資本比率(%)	15.24	△ 1.33	16.57
うち Tier1比率(%)	15.10	△ 1.47	16.57
うち普通株式等Tier1比率(%)	15.10	△ 1.47	16.57
(2) 総自己資本の額 (①+②)	3,993	△ 34	4,027
①Tier1資本の額 (イ+ロ)	3,957	△ 70	4,027
イ. うち普通株式等Tier1資本の額	3,957	△ 70	4,027
ロ. うちその他Tier1資本の額	-	-	-
②Tier2資本の額	35	35	-
(3) リスク・アセット	26,199	1,904	24,295
(4) 総所要自己資本額 (3)×8%	2,095	152	1,943

(参考)2020/3期 単体レバレッジ比率 6.37%

(単位: 億円、%)

	もみじ銀行(単体)		
	2020/3期	前期比	2019/3期
(1) 自己資本比率(%)	10.31	△ 0.06	10.37
(2) 自己資本の額	1,503	32	1,471
(3) リスク・アセット	14,567	377	14,190
(4) 所要自己資本額 (3)×4%	582	15	567

(単位: 億円、%)

	北九州銀行(単体)		
	2020/3期	前期比	2019/3期
(1) 自己資本比率(%)	11.02	△ 0.13	11.15
(2) 自己資本の額	830	22	808
(3) リスク・アセット	7,531	287	7,244
(4) 所要自己資本額 (3)×4%	301	12	289

(注)1. 山口フィナンシャルグループ及び山口銀行は国際統一基準により、もみじ銀行及び北九州銀行は国内基準によりそれぞれ算出しております。

2. 信用リスク・アセットは、基礎的内部格付手法により算出しております。

3. 自己資本の構成に関する開示事項などその他の自己資本の状況については当社ホームページ上に記載しております。

4. 山口フィナンシャルグループは、平成27年金融庁告示第13号に基づき、持株レバレッジ比率を算出しております。

山口銀行は、平成27年金融庁告示第12号に基づき、単体レバレッジ比率を算出しております。

## 7. ROE

(単位: %)

	山口フィナンシャルグループ(連結)			山口銀行(単体)			もみじ銀行(単体)			北九州銀行(単体)		
	2020/3期	前年比	2019/3期	2020/3期	前年比	2019/3期	2020/3期	前年比	2019/3期	2020/3期	前年比	2019/3期
コア業務純益ベース	4.57	0.20	4.37	5.57	0.51	5.06	5.28	0.43	4.85	3.99	0.31	3.68
業務純益ベース(一般貸倒引当金繰入前)	5.67	0.65	5.02	6.43	0.68	5.75	7.40	1.75	5.65	3.99	0.31	3.68
業務純益ベース	5.05	0.19	4.86	5.81	0.16	5.65	6.58	1.21	5.37	4.01	0.27	3.74
当期純利益ベース	3.97	0.44	3.53	5.54	1.10	4.44	3.80	△0.82	4.62	4.06	1.65	2.41

(注) 山口フィナンシャルグループ(連結)の当期純利益ベースは、親会社株主に帰属する当期純利益により算出しております。

$$ROE = \frac{\text{業務純益(当期純利益)}}{(\text{期首自己資本} + \text{期末自己資本}) \div 2} \times 100$$

※自己資本・・・純資産の部合計－新株予約権(連結)－非支配株主持分(連結)

## 8. OHR

(単位: %)

	山口フィナンシャルグループ(連結)			山口銀行(単体)			もみじ銀行(単体)			北九州銀行(単体)		
	2020/3期	前年比	2019/3期	2020/3期	前年比	2019/3期	2020/3期	前年比	2019/3期	2020/3期	前年比	2019/3期
OHR	65.68	△2.69	68.37	50.48	△3.13	53.61	61.40	△7.43	68.83	64.97	△1.51	66.48
修正OHR	70.37	△0.91	71.28	54.04	△2.71	56.75	69.02	△3.00	72.02	64.97	△1.51	66.48

$$OHR = \frac{\text{経費}}{\text{業務粗利益}} \times 100$$

$$\text{修正OHR} = \frac{\text{経費}}{\text{業務粗利益} - \text{国債等債券損益}} \times 100$$

## 9. ROA

(単位: %)

	山口フィナンシャルグループ(連結)			山口銀行(単体)			もみじ銀行(単体)			北九州銀行(単体)		
	2020/3期	前年比	2019/3期	2020/3期	前年比	2019/3期	2020/3期	前年比	2019/3期	2020/3期	前年比	2019/3期
コア業務純益ベース	0.27	0.00	0.27	0.38	0.02	0.36	0.26	0.01	0.25	0.30	0.01	0.29
業務純益ベース(一般貸倒引当金繰入前)	0.34	0.03	0.31	0.44	0.03	0.41	0.37	0.08	0.29	0.30	0.01	0.29
業務純益ベース	0.30	0.00	0.30	0.40	0.00	0.40	0.33	0.05	0.28	0.30	0.01	0.29
当期純利益ベース	0.24	0.02	0.22	0.38	0.06	0.32	0.19	△0.05	0.24	0.31	0.12	0.19

(注) 山口フィナンシャルグループ(連結)の当期純利益ベースは、親会社株主に帰属する当期純利益により算出しております。

$$ROA = \frac{\text{業務純益(当期純利益)}}{(\text{期首総資産} + \text{期末総資産}) \div 2} \times 100$$

※総資産・・・資産の部合計

## 10. 拠点数

(単位: 箇所)

	3行合算			山口銀行			もみじ銀行			北九州銀行		
	2020/3期	前年比	2019/3期	2020/3期	前年比	2019/3期	2020/3期	前年比	2019/3期	2020/3期	前年比	2019/3期
国内本支店・出張所	280	-	280	131	-	131	112	-	112	37	-	37
本支店	244	-	244	109	-	109	98	-	98	37	-	37
出張所	36	-	36	22	-	22	14	-	14	-	-	-
うち山口県	117	-	117	114	-	114	3	-	3	-	-	-
本支店	95	-	95	92	-	92	3	-	3	-	-	-
出張所	22	-	22	22	-	22	-	-	-	-	-	-
うち広島県	114	-	114	9	-	9	105	-	105	-	-	-
本支店	100	-	100	9	-	9	91	-	91	-	-	-
出張所	14	-	14	-	-	-	14	-	14	-	-	-
うち北九州市	19	-	19	-	-	-	1	-	1	18	-	18
本支店	19	-	19	-	-	-	1	-	1	18	-	18
出張所	-	-	-	-	-	-	-	-	-	-	-	-
海外支店	3	-	3	3	-	3	-	-	-	-	-	-
合計	283	-	283	134	-	134	112	-	112	37	-	37

(注) 山口銀行の海外拠点である香港駐在員事務所は含んでおりません。



## Ⅲ. 貸出金等の状況

## 1. リスク管理債権の状況

(単位:百万円)

	山口フィナンシャルグループ(連結)			山口銀行(単体)			もみじ銀行(単体)			北九州銀行(単体)		
	2020/3期	前年比	2019/3期	2020/3期	前年比	2019/3期	2020/3期	前年比	2019/3期	2020/3期	前年比	2019/3期
リスク管理債権額	98,504	5,688	92,816	42,462	△ 3,455	45,917	38,511	7,021	31,490	17,148	1,844	15,304
破綻先債権額	16,372	2,205	14,167	7,531	1,695	5,836	5,702	720	4,982	3,019	△ 320	3,339
延滞債権額	71,434	6,181	65,253	29,802	△ 2,916	32,718	29,646	5,894	23,752	11,721	3,034	8,687
3か月以上延滞債権額	766	△ 426	1,192	430	△ 294	724	299	257	42	37	△ 387	424
貸出条件緩和債権額	9,930	△ 2,272	12,202	4,697	△ 1,940	6,637	2,863	151	2,712	2,370	△ 482	2,852
貸出金残高(未残)	7,652,625	244,238	7,408,387	4,234,787	191,743	4,043,044	2,316,966	63,598	2,253,368	1,180,763	21,577	1,159,186
貸出金残高比(%)	1.28	0.03	1.25	1.00	△ 0.13	1.13	1.66	0.27	1.39	1.45	0.13	1.32

## (ご参考) 部分直接償却を実施した場合のリスク管理債権の状況

(単位:百万円)

	3行合算			山口銀行(単体)			もみじ銀行(単体)			北九州銀行(単体)		
	2020/3期	前年比	2019/3期	2020/3期	前年比	2019/3期	2020/3期	前年比	2019/3期	2020/3期	前年比	2019/3期
リスク管理債権額	64,747	△ 2,654	67,401	26,476	△ 9,814	36,290	26,713	5,348	21,365	11,557	1,812	9,745
破綻先債権額	3,032	454	2,578	1,596	367	1,229	1,197	203	994	238	△ 116	354
延滞債権額	51,017	△ 410	51,427	19,752	△ 7,946	27,698	22,352	4,737	17,615	8,911	2,798	6,113
3か月以上延滞債権額	766	△ 426	1,192	430	△ 294	724	299	257	42	37	△ 387	424
貸出条件緩和債権額	9,930	△ 2,272	12,202	4,697	△ 1,940	6,637	2,863	151	2,712	2,370	△ 482	2,852
貸出金残高(未残)	7,699,142	268,854	7,430,288	4,218,802	185,385	4,033,417	2,305,168	61,924	2,243,244	1,175,171	21,544	1,153,627
貸出金残高比(%)	0.84	△ 0.06	0.90	0.62	△ 0.27	0.89	1.15	0.20	0.95	0.98	0.14	0.84

## 2. 貸倒引当金等の状況

(単位:百万円)

	山口フィナンシャルグループ(連結)			山口銀行(単体)			もみじ銀行(単体)			北九州銀行(単体)		
	2020/3期	前年比	2019/3期	2020/3期	前年比	2019/3期	2020/3期	前年比	2019/3期	2020/3期	前年比	2019/3期
貸倒引当金	65,802	8,754	57,048	30,419	3,619	26,800	23,688	4,756	18,932	9,437	44	9,393
一般貸倒引当金	12,515	3,989	8,526	5,343	2,568	2,775	4,602	1,355	3,247	1,674	△ 24	1,698
個別貸倒引当金	53,286	4,764	48,522	25,076	1,052	24,024	19,086	3,402	15,684	7,763	68	7,695
特定海外債権引当勘定	-	-	-	-	-	-	-	-	-	-	-	-

## 3. 金融再生法開示債権

山口フィナンシャルグループ(連結)												
	2020/3期		2019/3期	山口銀行(単体)		もみじ銀行(単体)			北九州銀行(単体)			
	前年比	2019/3期		2020/3期	前年比	2019/3期	2020/3期	前年比	2019/3期	2020/3期	前年比	2019/3期
破産更生債権等	44,973	12,115	32,858									
危険債権	45,007	△ 3,409	48,416									
要管理債権	10,697	△ 2,697	13,394									
小計(A)	100,679	6,009	94,670									
比率(A)/(B)	1.30	0.04	1.26									
正常債権	7,616,240	238,822	7,377,418									
合計(B)	7,716,920	244,832	7,472,088									

(単位:百万円、%)

3行合算												
	2020/3期		2019/3期	山口銀行(単体)		もみじ銀行(単体)			北九州銀行(単体)			
	前年比	2019/3期		2020/3期	前年比	2019/3期	2020/3期	前年比	2019/3期	2020/3期	前年比	2019/3期
破産更生債権等	44,584	11,827	32,757	19,579	6,375	13,204	15,406	2,165	13,241	9,599	3,287	6,312
危険債権	45,006	△ 3,407	48,413	19,032	△ 7,507	26,539	20,762	4,694	16,068	5,212	△ 592	5,804
要管理債権	10,697	△ 2,697	13,394	5,127	△ 2,235	7,362	3,162	407	2,755	2,407	△ 870	3,277
小計(A)	100,289	5,724	94,565	43,739	△ 3,367	47,106	39,330	7,265	32,065	17,218	1,825	15,393
比率(A)/(B)	1.28	0.03	1.25	1.02	△ 0.13	1.15	1.68	0.27	1.41	1.43	0.12	1.31
正常債権	7,696,611	271,783	7,424,828	4,224,644	197,875	4,026,769	2,293,194	54,753	2,238,441	1,178,771	19,154	1,159,617
合計(B)	7,796,900	277,506	7,519,394	4,268,384	194,509	4,073,875	2,332,525	62,018	2,270,507	1,195,990	20,979	1,175,011

(注)「破産更生債権等」は「破産更生債権及びこれらに準ずる債権」であります。以下同様。

## (ご参考) 部分直接償却を実施した場合の金融再生法開示債権

(単位:百万円、%)

3行合算												
	2020/3期		2019/3期	山口銀行(単体)		もみじ銀行(単体)			北九州銀行(単体)			
	前年比	2019/3期		2020/3期	前年比	2019/3期	2020/3期	前年比	2019/3期	2020/3期	前年比	2019/3期
破産更生債権等	10,210	3,772	6,438	2,893	22	2,871	3,370	494	2,876	3,945	3,255	690
危険債権	45,006	△ 3,407	48,413	19,032	△ 7,507	26,539	20,762	4,694	16,068	5,212	△ 592	5,804
要管理債権	10,697	△ 2,697	13,394	5,127	△ 2,235	7,362	3,162	407	2,755	2,407	△ 870	3,277
小計(A)	65,914	△ 2,333	68,247	27,054	△ 9,719	36,773	27,295	5,594	21,701	11,565	1,793	9,772
比率(A)/(B)	0.84	△ 0.07	0.91	0.63	△ 0.27	0.90	1.17	0.21	0.96	0.97	0.14	0.83
正常債権	7,696,611	271,783	7,424,828	4,224,644	197,875	4,026,769	2,293,194	54,753	2,238,441	1,178,771	19,154	1,159,617
合計(B)	7,762,525	269,449	7,493,076	4,251,699	188,156	4,063,543	2,320,489	60,347	2,260,142	1,190,337	20,947	1,169,390

## 4. 金融再生法開示債権の保全状況

(単位:百万円、%)

3行合算												
	2020/3期		2019/3期	山口銀行(単体)		もみじ銀行(単体)			北九州銀行(単体)			
	前年比	2019/3期		2020/3期	前年比	2019/3期	2020/3期	前年比	2019/3期	2020/3期	前年比	2019/3期
保全額(C)(イ)+(ロ)	86,908	5,696	81,212	38,735	△ 1,761	40,496	33,830	5,041	28,789	14,342	2,415	11,927
担保・保証等(イ)	34,691	1,180	33,511	13,469	△ 2,808	16,277	14,708	1,626	13,082	6,513	2,363	4,150
破産更生債権等	10,210	3,783	6,427	2,893	22	2,871	3,370	496	2,874	3,945	3,264	681
危険債権	22,111	△ 646	22,757	9,051	△ 1,145	10,196	10,783	1,065	9,718	2,276	△ 566	2,842
要管理債権	2,370	△ 1,956	4,326	1,524	△ 1,686	3,210	554	65	489	291	△ 335	626
貸倒引当金(ロ)	52,217	4,516	47,701	25,265	1,047	24,218	19,122	3,416	15,706	7,828	52	7,776
破産更生債権等	34,374	8,044	26,330	16,685	6,353	10,332	12,035	1,669	10,366	5,653	23	5,630
危険債権	17,508	△ 3,523	21,031	8,390	△ 5,302	13,692	7,008	1,732	5,276	2,109	46	2,063
要管理債権	333	△ 6	339	189	△ 4	193	78	15	63	65	△ 17	82
保全率(C)/(A)	86.65	0.78	85.87	88.55	2.59	85.96	86.01	△ 3.77	89.78	83.29	5.82	77.47
破産更生債権等	100.00	-	100.00	100.00	-	100.00	100.00	-	100.00	100.00	-	100.00
危険債権	88.03	△ 2.41	90.44	91.64	1.63	90.01	85.69	△ 7.62	93.31	84.14	△ 0.36	84.50
要管理債権	25.27	△ 9.56	34.83	33.42	△ 12.80	46.22	19.99	△ 0.08	20.07	14.86	△ 6.80	21.66
引当率(ロ)/(A-イ)	79.60	1.48	78.12	83.46	4.91	78.55	77.66	△ 5.08	82.74	73.13	3.97	69.16
破産更生債権等	100.00	-	100.00	100.00	-	100.00	100.00	-	100.00	100.00	-	100.00
危険債権	76.47	△ 5.50	81.97	84.06	0.29	83.77	70.23	△ 12.85	83.08	71.85	2.22	69.63
要管理債権	4.00	0.26	3.74	5.26	0.61	4.65	2.99	0.19	2.80	3.11	△ 0.01	3.12

## 5. 開示債権の状況(2020年3月末)

## (1) 3行合算

(単位:百万円)

自己査定  
債務者区分

対象:貸出金+貸出金に準ずる債権(注)

破綻先	17,123
実質破綻先	27,461
破綻懸念先	45,006
要注意先	945,504
	945,504
要管理先	13,237
その他要注意先	932,266
正常先	6,761,804

債権合計	7,796,900
------	-----------

金融再生法  
開示債権

対象:貸出金+貸出金に準ずる債権(注)

破産更生債権及びこれらに準ずる債権	44,584	保全率 100.00%
危険債権	45,006	保全率 88.03%
要管理債権	10,697	保全率 25.27%

開示額合計	100,289	保全率 86.65%
-------	---------	------------

## リスク管理債権

対象:貸出金のみ

破綻先債権	16,253
延滞債権	71,170
3ヵ月以上延滞債権	766
貸出条件緩和債権	9,930

開示額合計	98,121
-------	--------

## (2) 山口銀行【単体】

(単位:百万円)

自己査定  
債務者区分

対象:貸出金+貸出金に準ずる債権(注)

破綻先	8,148
実質破綻先	11,430
破綻懸念先	19,032
要注意先	366,521
	366,521
要管理先	5,764
その他要注意先	360,756
正常先	3,863,251

債権合計	4,268,384
------	-----------

金融再生法  
開示債権

対象:貸出金+貸出金に準ずる債権(注)

破産更生債権及びこれらに準ずる債権	19,579	保全率 100.00%
危険債権	19,032	保全率 91.64%
要管理債権	5,127	保全率 33.42%

開示額合計	43,739	保全率 88.55%
-------	--------	------------

## リスク管理債権

対象:貸出金のみ

破綻先債権	7,531
延滞債権	29,802
3ヵ月以上延滞債権	430
貸出条件緩和債権	4,697

開示額合計	42,462
-------	--------

(注)貸出金に準ずる債権……買入外為、取立外為、支払承諾見返、銀行保証付私募債、仮払金(貸出金等にかかるもの)、未収収益(貸出金等にかかるもの)

## (3) もみじ銀行【単体】

(単位:百万円)

**自己査定  
債務者区分**

対象:貸出金+貸出金に準ずる債権(注)

破綻先	5,891
実質破綻先	9,514
破綻懸念先	20,762
要注意先	要管理先
	3,914
343,362	その他要注意先
	339,448
正常先	1,952,994

債権合計	2,332,525
------	-----------

**金融再生法  
開示債権**

対象:貸出金+貸出金に準ずる債権(注)

破産更生債権及び これらに準ずる債権	15,406
保全率	100.00%
危険債権	20,762
保全率	85.69%
要管理債権	3,162
保全率	19.99%

開示額合計	39,330
保全率	86.01%

**リスク管理債権**

対象:貸出金のみ

破綻先債権	5,702
延滞債権	29,646
3ヵ月以上延滞債権	299
貸出条件緩和債権	2,863

開示額合計	38,511
-------	--------

## (4) 北九州銀行【単体】

(単位:百万円)

**自己査定  
債務者区分**

対象:貸出金+貸出金に準ずる債権(注)

破綻先	3,082
実質破綻先	6,516
破綻懸念先	5,212
要注意先	要管理先
	3,558
235,620	その他要注意先
	232,061
正常先	945,558

債権合計	1,195,990
------	-----------

**金融再生法  
開示債権**

対象:貸出金+貸出金に準ずる債権(注)

破産更生債権及び これらに準ずる債権	9,599
保全率	100.00%
危険債権	5,212
保全率	84.14%
要管理債権	2,407
保全率	14.86%

開示額合計	17,218
保全率	83.29%

**リスク管理債権**

対象:貸出金のみ

破綻先債権	3,019
延滞債権	11,721
3ヵ月以上延滞債権	37
貸出条件緩和債権	2,370

開示額合計	17,148
-------	--------

(注)貸出金に準ずる債権……買入外為、取立外為、支払承諾見返、銀行保証付私募債、仮払金(貸出金等にかかるもの)、未収収益(貸出金等にかかるもの)

## 6. 自己査定に基づく個別貸倒引当金の状況【単体】

## (1) 3行合算

(単位:百万円、%)

2020/3期	貸出金等の残高 1	担保等の保全額 2	回収が懸念される額 3 (= 1-2)	個別貸倒引当金 4	引当率 4/3
破綻先	17,123	3,042	14,081	14,081	100.00
実質破綻先	27,461	7,168	20,293	20,293	100.00
破綻懸念先	45,006	22,111	22,895	17,508	76.47
合計	89,591	32,321	57,270	51,883	90.59
2019/3期	貸出金等の残高 1	担保等の保全額 2	回収が懸念される額 3 (= 1-2)	個別貸倒引当金 4	引当率 4/3
破綻先	15,463	3,017	12,446	12,446	100.00
実質破綻先	17,294	3,409	13,884	13,884	100.00
破綻懸念先	48,413	22,757	25,655	21,031	81.97
合計	81,170	29,184	51,986	47,361	91.10

## (2) 山口銀行

(単位:百万円、%)

2020/3期	貸出金等の残高 1	担保等の保全額 2	回収が懸念される額 3 (= 1-2)	個別貸倒引当金 4	引当率 4/3
破綻先	8,148	1,600	6,548	6,548	100.00
実質破綻先	11,430	1,293	10,137	10,137	100.00
破綻懸念先	19,032	9,051	9,981	8,390	84.06
合計	38,612	11,945	26,667	25,076	94.03
2019/3期	貸出金等の残高 1	担保等の保全額 2	回収が懸念される額 3 (= 1-2)	個別貸倒引当金 4	引当率 4/3
破綻先	6,845	1,621	5,223	5,223	100.00
実質破綻先	6,358	1,250	5,108	5,108	100.00
破綻懸念先	26,539	10,196	16,343	13,692	83.77
合計	39,743	13,067	26,675	24,024	90.06

## (3) もみじ銀行

(単位:百万円、%)

2020/3期	貸出金等の残高 1	担保等の保全額 2	回収が懸念される額 3 (= 1-2)	個別貸倒引当金 4	引当率 4/3
破綻先	5,891	1,201	4,690	4,690	100.00
実質破綻先	9,514	2,168	7,345	7,345	100.00
破綻懸念先	20,762	10,783	9,978	7,008	70.23
合計	36,168	14,154	22,013	19,044	86.50
2019/3期	貸出金等の残高 1	担保等の保全額 2	回収が懸念される額 3 (= 1-2)	個別貸倒引当金 4	引当率 4/3
破綻先	5,215	1,049	4,165	4,165	100.00
実質破綻先	8,025	1,824	6,201	6,201	100.00
破綻懸念先	16,068	9,718	6,349	5,276	83.08
合計	29,310	12,593	16,716	15,642	93.57

## (4) 北九州銀行

(単位:百万円、%)

2020/3期	貸出金等の残高 1	担保等の保全額 2	回収が懸念される額 3 (= 1-2)	個別貸倒引当金 4	引当率 4/3
破綻先	3,082	240	2,842	2,842	100.00
実質破綻先	6,516	3,705	2,810	2,810	100.00
破綻懸念先	5,212	2,276	2,935	2,109	71.85
合計	14,811	6,221	8,589	7,763	90.38
2019/3期	貸出金等の残高 1	担保等の保全額 2	回収が懸念される額 3 (= 1-2)	個別貸倒引当金 4	引当率 4/3
破綻先	3,402	346	3,056	3,056	100.00
実質破綻先	2,909	335	2,574	2,574	100.00
破綻懸念先	5,804	2,842	2,962	2,063	69.63
合計	12,116	3,523	8,593	7,693	89.53

## 7. 業種別貸出状況等

## (1) 業種別貸出金【単体】

(単位:百万円)

	3行合算			山口銀行			もみじ銀行			北九州銀行		
	2020/3期	前年比	2019/3期	2020/3期	前年比	2019/3期	2020/3期	前年比	2019/3期	2020/3期	前年比	2019/3期
国内店分 (除く特別国際金融取引勘定)	7,707,521	281,606	7,425,915	4,209,791	196,430	4,013,361	2,316,966	63,598	2,253,368	1,180,763	21,577	1,159,186
製造業	1,018,153	23,725	994,428	628,968	13,312	615,656	276,882	6,112	270,770	112,302	4,301	108,001
農業、林業	6,845	373	6,472	4,079	228	3,851	2,031	278	1,753	734	△ 133	867
漁業	2,871	△ 386	3,257	1,015	△ 98	1,113	370	△ 455	825	1,485	167	1,318
鉱業、採石業、砂利採取業	6,978	309	6,669	3,416	416	3,000	754	△ 50	804	2,807	△ 57	2,864
建設業	244,499	2,550	241,949	111,123	955	110,168	88,985	1,048	87,937	44,390	547	43,843
電気・ガス・熱供給・水道業	412,825	72,105	340,720	292,300	61,129	231,171	72,050	10,135	61,915	48,474	840	47,634
情報通信業	21,674	△ 1,055	22,729	6,664	△ 483	7,147	12,144	△ 429	12,573	2,864	△ 144	3,008
運輸業、郵便業	675,012	62,007	613,005	404,830	51,705	353,125	178,457	12,375	166,082	91,724	△ 2,073	93,797
卸売業、小売業	777,174	△ 20,344	797,518	419,418	△ 1,543	420,961	193,521	△ 10,024	203,545	164,233	△ 8,778	173,011
金融業、保険業	610,216	68,514	541,702	406,602	53,208	353,394	154,392	17,354	137,038	49,220	△ 2,049	51,269
不動産業、物品賃貸業	1,149,561	84,603	1,064,958	573,560	49,723	523,837	342,286	27,562	314,724	233,715	7,320	226,395
その他サービス業	543,864	786	543,078	209,855	△ 1,999	211,854	205,315	△ 3,494	208,809	128,693	6,279	122,414
地方公共団体	1,024,134	△ 29,526	1,053,660	607,558	△ 33,672	641,230	298,392	1,927	296,465	118,184	2,220	115,964
その他	1,213,710	17,945	1,195,765	540,397	3,551	536,846	491,382	1,258	490,124	181,930	13,136	168,794

## (2) 業種別リスク管理債権【単体】

(単位:百万円)

	3行合算			山口銀行			もみじ銀行			北九州銀行		
	2020/3期	前年比	2019/3期	2020/3期	前年比	2019/3期	2020/3期	前年比	2019/3期	2020/3期	前年比	2019/3期
国内店分 (除く特別国際金融取引勘定)	98,121	5,409	92,712	42,462	△ 3,455	45,917	38,511	7,021	31,490	17,148	1,844	15,304
製造業	17,838	5,382	12,456	6,081	△ 29	6,110	6,012	2,749	3,263	5,744	2,662	3,082
農業、林業	519	△ 274	793	400	△ 231	631	118	102	16	-	△ 145	145
漁業	110	△ 4	114	24	7	17	9	△ 0	9	75	△ 12	87
鉱業、採石業、砂利採取業	506	△ 0	506	506	△ 0	506	-	-	-	-	-	-
建設業	8,204	△ 87	8,291	4,182	△ 779	4,961	3,428	680	2,748	592	12	580
電気・ガス・熱供給・水道業	258	258	-	-	-	-	-	-	-	258	258	-
情報通信業	1,535	△ 307	1,842	1,001	△ 277	1,278	518	△ 29	547	14	△ 3	17
運輸業、郵便業	5,562	△ 2,720	8,282	3,202	△ 2,169	5,371	800	△ 603	1,403	1,559	52	1,507
卸売業、小売業	19,930	3,648	16,282	7,307	1,156	6,151	9,583	2,978	6,605	3,038	△ 487	3,525
金融業、保険業	1,150	△ 51	1,201	317	△ 14	331	832	△ 37	869	-	-	-
不動産業、物品賃貸業	12,374	352	12,022	3,453	△ 38	3,491	7,258	589	6,669	1,662	△ 200	1,862
その他サービス業	22,838	△ 588	23,426	13,719	△ 1,184	14,903	5,780	867	4,913	3,338	△ 271	3,609
地方公共団体	-	-	-	-	-	-	-	-	-	-	-	-
その他	7,292	△ 199	7,491	2,264	102	2,162	4,165	△ 278	4,443	862	△ 24	886

## (3) 個人ローン残高【単体】

(単位:百万円)

	3行合算			山口銀行			もみじ銀行			北九州銀行		
	2020/3期	前年比	2019/3期	2020/3期	前年比	2019/3期	2020/3期	前年比	2019/3期	2020/3期	前年比	2019/3期
個人ローン残高	1,421,004	13,562	1,407,442	644,976	2,207	642,769	528,086	939	527,147	247,941	10,417	237,524
うち住宅ローン残高	1,298,126	18,979	1,279,147	583,067	5,205	577,862	499,130	2,265	496,865	215,928	11,509	204,419
うちその他ローン残高	122,878	△ 5,416	128,294	61,909	△ 2,998	64,907	28,956	△ 1,326	30,282	32,012	△ 1,093	33,105

## (4) 中小企業等貸出金残高、比率【単体】

(単位:百万円、%)

	3行合算			山口銀行			もみじ銀行			北九州銀行		
	2020/3期	前年比	2019/3期	2020/3期	前年比	2019/3期	2020/3期	前年比	2019/3期	2020/3期	前年比	2019/3期
総貸出金残高(国内店)	7,707,521	281,606	7,425,915	4,209,791	196,430	4,013,361	2,316,966	63,598	2,253,368	1,180,763	21,577	1,159,186
中小企業等向け貸出金残高	4,462,356	122,514	4,339,842	2,038,447	91,303	1,947,144	1,544,146	24,663	1,519,483	879,762	6,548	873,214
中小企業等貸出比率	57.89	△ 0.55	58.44	48.42	△ 0.09	48.51	66.64	△ 0.79	67.43	74.50	△ 0.82	75.32

(注)海外店及び特別国際金融取引勘定分は含まれておりません。

## 8. 国別貸出状況等

## (1) 特定海外債権残高【単体】

該当ありません。

## (2) アジア向け貸出金【単体】

(単位:百万円)

	3行合算			山口銀行			もみじ銀行			北九州銀行		
	2020/3期	前年比	2019/3期	2020/3期	前年比	2019/3期	2020/3期	前年比	2019/3期	2020/3期	前年比	2019/3期
韓国	9,502	△ 1,888	11,390	9,152	△ 1,868	11,020	300	-	300	50	△ 20	70
(うちリスク管理債権)	(-)	(-)	(-)	(-)	(-)	(-)	(-)	(-)	(-)	(-)	(-)	(-)
中国	16,142	△ 2,821	18,963	16,142	△ 2,821	18,963	-	-	-	-	-	-
(うちリスク管理債権)	(-)	(-)	(-)	(-)	(-)	(-)	(-)	(-)	(-)	(-)	(-)	(-)
タイ	10,021	△ 2,334	12,355	4,032	△ 1,374	5,406	5,988	△ 960	6,948	-	-	-
(うちリスク管理債権)	(-)	(-)	(-)	(-)	(-)	(-)	(-)	(-)	(-)	(-)	(-)	(-)
ベトナム	7,836	△ 446	8,282	7,836	△ 446	8,282	-	-	-	-	-	-
(うちリスク管理債権)	(-)	(-)	(-)	(-)	(-)	(-)	(-)	(-)	(-)	(-)	(-)	(-)
香港	-	-	-	-	-	-	-	-	-	-	-	-
(うちリスク管理債権)	(-)	(-)	(-)	(-)	(-)	(-)	(-)	(-)	(-)	(-)	(-)	(-)
合計	43,503	△ 7,487	50,990	37,164	△ 6,508	43,672	6,288	△ 960	7,248	50	△ 20	70
(うちリスク管理債権)	(-)	(-)	(-)	(-)	(-)	(-)	(-)	(-)	(-)	(-)	(-)	(-)

## (3) 中南米主要諸国向け貸出金【単体】

(単位:百万円)

	3行合算			山口銀行			もみじ銀行			北九州銀行		
	2020/3期	前年比	2019/3期	2020/3期	前年比	2019/3期	2020/3期	前年比	2019/3期	2020/3期	前年比	2019/3期
メキシコ	-	△ 443	443	-	△ 443	443	-	-	-	-	-	-
(うちリスク管理債権)	(-)	(-)	(-)	(-)	(-)	(-)	(-)	(-)	(-)	(-)	(-)	(-)
合計	-	△ 443	443	-	△ 443	443	-	-	-	-	-	-
(うちリスク管理債権)	(-)	(-)	(-)	(-)	(-)	(-)	(-)	(-)	(-)	(-)	(-)	(-)

## (4) ロシア向け貸出金【単体】

該当ありません。

## 9. 預金・貸出金等の残高【単体】

(単位:百万円)

	3行合算			山口銀行			もみじ銀行			北九州銀行		
	2020/3期	前年比	2019/3期	2020/3期	前年比	2019/3期	2020/3期	前年比	2019/3期	2020/3期	前年比	2019/3期
預金・譲渡性預金(未残)	9,550,885	296,113	9,254,772	5,358,972	223,347	5,135,625	3,010,766	28,407	2,982,359	1,181,146	44,360	1,136,786
預金	9,026,209	129,633	8,896,576	4,985,695	50,429	4,935,266	2,947,314	31,634	2,915,680	1,093,200	47,571	1,045,629
譲渡性預金	524,675	166,480	358,195	373,276	172,917	200,359	63,452	△ 3,226	66,678	87,946	△ 3,211	91,157
預金・譲渡性預金(平残)	9,270,026	△ 23,000	9,293,026	5,165,163	△ 77,436	5,242,599	2,991,040	11,844	2,979,196	1,113,821	42,591	1,071,230
預金	8,827,752	99,373	8,728,379	4,930,267	15,195	4,915,072	2,916,250	34,201	2,882,049	981,234	49,978	931,256
譲渡性預金	442,273	△ 122,374	564,647	234,895	△ 92,631	327,526	74,790	△ 22,356	97,146	132,587	△ 7,387	139,974
貸出金(未残)	7,732,516	276,917	7,455,599	4,234,787	191,743	4,043,044	2,316,966	63,598	2,253,368	1,180,763	21,577	1,159,186
(平残)	7,507,768	239,935	7,267,833	4,068,348	166,561	3,901,787	2,278,364	53,590	2,224,774	1,161,055	19,784	1,141,271

## 10. 個人預り資産の残高【単体】

(単位:百万円)

	3行合算			山口銀行			もみじ銀行			北九州銀行		
	2020/3期	前年比	2019/3期	2020/3期	前年比	2019/3期	2020/3期	前年比	2019/3期	2020/3期	前年比	2019/3期
預り資産残高	892,958	11,844	881,114	407,150	6,761	400,389	446,237	4,436	441,801	39,570	647	38,923
投資信託	50,130	△ 12,332	62,462	26,436	△ 5,653	32,089	20,202	△ 5,921	26,123	3,491	△ 758	4,249
公共債	7,289	△ 955	8,244	3,285	△ 318	3,603	3,076	△ 398	3,474	927	△ 239	1,166
保険	835,539	25,132	810,407	377,429	12,732	364,697	422,958	10,755	412,203	35,151	1,644	33,507

(注)投資信託は時価ベース、公共債は額面ベース、保険(平準払保険を含まない年金保険・終身保険等)は販売額の累計ベースです。

## ワイエム証券

	2020/3期		2019/3期
	前年比		
預り資産残高	198,709	△ 32,501	231,210
投資信託	82,075	△ 16,430	98,505
債券	54,226	△ 12,384	66,610
株式	45,010	△ 5,689	50,699
その他	17,397	2,002	15,395

(注)ワイエム証券は時価ベースで、その他にはMRF等を含んでおります。

## 11. 個人預り資産の販売額【単体】

(単位:百万円)

	3行合算			山口銀行			もみじ銀行			北九州銀行		
	2020/3期	前年比	2019/3期	2020/3期	前年比	2019/3期	2020/3期	前年比	2019/3期	2020/3期	前年比	2019/3期
預り資産販売額	31,220	△ 6,204	37,424	15,648	△ 4,451	20,099	13,180	△ 2,678	15,858	2,391	925	1,466
投資信託	5,660	△ 2,732	8,392	2,711	△ 789	3,500	2,305	△ 2,098	4,403	644	155	489
公共債	427	94	333	205	46	159	120	32	88	102	16	86
保険	25,131	△ 3,866	28,697	12,731	△ 3,709	16,440	10,755	△ 611	11,366	1,644	754	890

(注)保険には平準払保険を含んでおりません。

## ワイエム証券

	2020/3期		2019/3期
	前年比		
預り資産販売額	55,908	△ 26,947	82,855
投資信託	33,848	△ 8,494	42,342
債券	22,059	△ 18,453	40,512

## 12. 有価証券の評価損益

## (1) 有価証券の評価基準

売買目的有価証券	時価法(評価差額を損益処理)
満期保有目的有価証券	償却原価法
その他有価証券	時価法(評価差額を全部純資産直入)
子会社及び関連会社株式	原価法

(注)「その他有価証券」中の株式については、期末月1ヵ月の平均時価に基づいております。

(参考) 金銭の信託中の有価証券

運用目的の金銭の信託	時価法(評価差額を損益処理)
その他の金銭の信託	時価法(評価差額を全部純資産直入)

## (2) 評価損益

## ①山口フィナンシャルグループ【連結】

(単位:百万円)

	2020/3期				2019/3期		
	評価損益	前年比	評価益	評価損	評価損益	評価益	評価損
満期保有目的	167	3	171	3	164	164	0
その他有価証券	14,254	△ 50,973	57,941	43,687	65,227	81,871	16,643
株式	37,005	△ 35,032	40,424	3,418	72,037	72,798	761
債券	△ 5,216	△ 11,832	3,075	8,292	6,616	7,330	713
その他	△ 17,534	△ 4,108	14,442	31,976	△ 13,426	1,741	15,168
合計	14,422	△ 50,970	58,113	43,691	65,392	82,036	16,643
株式	37,005	△ 35,032	40,424	3,418	72,037	72,798	761
債券	△ 5,048	△ 11,829	3,247	8,296	6,781	7,495	713
その他	△ 17,534	△ 4,108	14,442	31,976	△ 13,426	1,741	15,168

## ②山口銀行【単体】

(単位:百万円)

	評価損益	前年比	評価益	評価損	評価損益	評価益	評価損
	満期保有目的	52	39	52	-	13	13
子会社・関連会社株式	-	-	-	-	-	-	-
その他有価証券	13,441	△ 32,466	39,394	25,952	45,907	55,468	9,560
株式	23,129	△ 27,350	25,312	2,182	50,479	50,663	184
債券	△ 2,165	△ 5,521	1,168	3,333	3,356	3,392	35
その他	△ 7,522	406	12,913	20,436	△ 7,928	1,412	9,340
合計	13,493	△ 32,428	39,446	25,952	45,921	55,481	9,560
株式	23,129	△ 27,350	25,312	2,182	50,479	50,663	184
債券	△ 2,112	△ 5,482	1,220	3,333	3,370	3,405	35
その他	△ 7,522	406	12,913	20,436	△ 7,928	1,412	9,340

## ③もみじ銀行【単体】

(単位:百万円)

	評価損益	前年比	評価益	評価損	評価損益	評価益	評価損
	満期保有目的	-	-	-	-	-	-
子会社・関連会社株式	-	-	-	-	-	-	-
その他有価証券	△ 11,056	△ 12,113	5,654	16,710	1,057	7,929	6,871
株式	2,350	△ 1,375	2,562	211	3,725	4,091	366
債券	△ 3,395	△ 6,224	1,563	4,958	2,829	3,508	678
その他	△ 10,011	△ 4,513	1,528	11,539	△ 5,498	329	5,827
合計	△ 11,056	△ 12,113	5,654	16,710	1,057	7,929	6,871
株式	2,350	△ 1,375	2,562	211	3,725	4,091	366
債券	△ 3,395	△ 6,224	1,563	4,958	2,829	3,508	678
その他	△ 10,011	△ 4,513	1,528	11,539	△ 5,498	329	5,827

## ④北九州銀行【単体】

(単位:百万円)

	評価損益	前年比	評価益	評価損	評価損益	評価益	評価損
	満期保有目的	115	△ 36	119	3	151	151
子会社・関連会社株式	-	-	-	-	-	-	-
その他有価証券	11,993	△ 6,488	12,812	818	18,481	18,524	43
株式	11,649	△ 6,401	12,468	818	18,050	18,094	43
債券	343	△ 87	343	-	430	430	-
その他	-	-	-	-	-	-	-
合計	12,108	△ 6,524	12,931	822	18,632	18,675	43
株式	11,649	△ 6,401	12,468	818	18,050	18,094	43
債券	459	△ 122	462	3	581	581	0
その他	-	-	-	-	-	-	-



## 13. 金融商品の時価等に関する事項(2020年3月末)

## 山口フィナンシャルグループ【連結】

(単位:百万円)

	連結貸借対照表計上額	時価	差額
(1)現金預け金	971,776	971,776	—
(2)コールローン及び買入手形	1,088	1,088	—
(3)金銭の信託	48,411	48,411	—
(4)有価証券			
満期保有目的の債券	13,360	13,528	167
その他有価証券	1,482,994	1,482,994	—
(5)貸出金	7,652,625		
貸倒引当金(*1)	△ 62,316		
	7,590,309	7,705,682	115,373
<b>資産計</b>	<b>10,107,941</b>	<b>10,223,482</b>	<b>115,541</b>
(1)預金	9,006,559	9,006,896	337
(2)譲渡性預金	519,375	519,375	0
(3)債券貸借取引受入担保金	161,465	161,465	—
<b>負債計</b>	<b>9,687,400</b>	<b>9,687,737</b>	<b>337</b>
デリバティブ取引(*2)			
ヘッジ会計が適用されていないもの	(30)	(30)	—
ヘッジ会計が適用されているもの	(16,330)	(16,330)	—
<b>デリバティブ取引計</b>	<b>(16,360)</b>	<b>(16,360)</b>	<b>—</b>

(\*1) 貸出金に対応する一般貸倒引当金及び個別貸倒引当金を控除しております。

(\*2) 特定取引資産・負債及びその他資産・負債に計上しているデリバティブ取引を一括して表示しております。デリバティブ取引によって生じた正味の債権・債務は純額で表示しており、合計で正味の債務となる項目については、( )で表示しております。

## 金融商品の時価の算定方法(概要)

- ・満期のないもの、約定期間が短期間(1年以内)のもの、変動金利によるものは、時価は帳簿価額と近似していることから、当該帳簿価額を時価としております。
  - ・有価証券及び金銭の信託については、株式は取引所の価格、債券は取引所の価格又は第三者から入手した価格等により時価を算定しております。
  - ・貸出金(固定金利によるもの)については、貸出金の種類及び内部格付、期間に基づく区分ごとに元利金の合計額を、事業性貸出金については無リスクの利率に内部格付区分ごとの信用コストを上乗せした利率で、消費性貸出金については同様の新規貸出を行った場合に想定される利率で割り引いて時価を算定しております。
  - ・預金及び譲渡性預金については、一定の期間ごとに区分して、将来のキャッシュ・フローを新規に預金を受け入れる際に使用する利率で割り引いて時価を算定しております。
- なお、連結貸借対照表計上額の重要性が乏しい科目については、記載を省略しております。  
また、時価を把握することが極めて困難と認められる非上場株式等は、上表には含めておりません。

## 14. 税効果会計

## (1) 山口銀行【単体】

(単位:百万円)

	2020/3期	2019/3期
繰延税金資産小計	13,871	9,890
貸倒引当金	7,884	6,987
減価償却	310	359
退職給付費用	248	576
減損損失	32	32
有価証券有税償却	120	203
繰延ヘッジ損失	4,065	549
その他	1,208	1,180
評価性引当額	△ 280	△ 378
繰延税金資産合計	13,590	9,511
退職給付信託設定益	△ 2,341	△ 2,341
固定資産圧縮積立金	△ 515	△ 510
その他有価証券評価差額	△ 3,704	△ 13,757
その他	△ 112	△ 112
繰延税金負債合計	△ 6,673	△ 16,721
B/Sにおける繰延税金資産	6,916	△ 7,209

## (2) もみじ銀行【単体】

(単位:百万円)

	2020/3期	2019/3期
繰延税金資産小計	12,611	7,247
貸倒引当金	6,494	5,015
減価償却	160	178
退職給付費用	-	163
減損損失	124	124
有価証券有税償却	259	339
その他有価証券評価差額	3,512	-
その他	2,060	1,426
評価性引当額	△ 624	△ 703
繰延税金資産合計	11,987	6,543
退職給付信託設定益	△ 704	△ 725
退職給付費用	△ 73	-
その他	△ 19	△ 261
繰延税金負債合計	△ 797	△ 987
B/Sにおける繰延税金資産	11,190	5,556

## (3) 北九州銀行【単体】

(単位:百万円)

	2020/3期	2019/3期
繰延税金資産小計	2,729	2,638
貸倒引当金	2,155	2,113
減価償却	47	51
退職給付費用	107	100
減損損失	37	37
有価証券有税償却	104	89
その他	277	245
評価性引当額	△ 151	△ 136
繰延税金資産合計	2,578	2,501
固定資産圧縮積立金	△ 113	△ 113
その他有価証券評価差額	△ 3,535	△ 5,489
繰延税金負債合計	△ 3,649	△ 5,603
B/Sにおける繰延税金資産	△ 1,071	△ 3,102

## (4) 3行合算

(単位:百万円)

	2020/3期	2019/3期
繰延税金資産小計	29,211	19,775
評価性引当額	△ 1,055	△ 1,217
繰延税金資産合計	28,155	18,555
繰延税金負債合計	△ 11,119	△ 23,311
繰延税金資産純額	17,035	△ 4,755

(ご参考)

## 山口フィナンシャルグループ(連結ベース)

(単位:百万円)

	2020/3期	2019/3期
繰延税金資産合計	18,425	1,366
繰延税金負債合計	△ 52	△ 7,171
繰延税金資産純額	18,372	△ 5,804