



平成27年3月期 決算短信〔日本基準〕(連結)

平成27年5月8日
上場取引所 東

上場会社名 株式会社 山口フィナンシャルグループ
 コード番号 8418 URL <http://www.ymfg.co.jp>
 代表者 (役職名) 取締役社長
 問合せ先責任者 (役職名) 総合企画部主計室長
 定時株主総会開催予定日 平成27年6月26日
 有価証券報告書提出予定日 平成27年6月26日
 決算補足説明資料作成の有無 : 有
 決算説明会開催の有無 : 有 (機関投資家・アナリスト向け)

(氏名) 福田 浩一
 (氏名) 京原 健
 配当支払開始予定日 平成27年6月29日
 特定取引勘定設置の有無 有
 TEL 083-223-5511

(百万円未満切捨て)

1. 平成27年3月期の連結業績(平成26年4月1日～平成27年3月31日)

(1) 連結経営成績

(%表示は対前期増減率)

	経常収益		経常利益		当期純利益	
	百万円	%	百万円	%	百万円	%
27年3月期	159,046	△1.3	47,332	△5.0	30,523	△2.3
26年3月期	161,164	2.0	49,842	13.7	31,241	14.7

(注) 包括利益 27年3月期 75,210百万円 (119.1%) 26年3月期 34,321百万円 (△33.7%)

	1株当たり当期純利益	潜在株式調整後1株当たり 当期純利益	自己資本当期純利 益率	総資産経常利益率	経常収益経常利益 率
	円 銭	円 銭	%	%	%
27年3月期	120.88	108.24	5.6	0.5	29.8
26年3月期	120.68	116.57	6.0	0.5	30.9

(参考) 持分法投資損益 27年3月期 44百万円 26年3月期 30百万円

(2) 連結財政状態

	総資産	純資産	自己資本比率	1株当たり純資産
	百万円	百万円	%	円 銭
27年3月期	10,195,184	578,387	5.6	2,346.56
26年3月期	9,635,043	521,470	5.4	2,040.02

(参考) 自己資本 27年3月期 571,380百万円 26年3月期 516,237百万円

(注)「自己資本比率」は、(期末純資産の部合計－期末新株予約権－期末少数株主持分)を期末資産の部合計で除して算出しております。
 なお、本「自己資本比率」は、自己資本比率告示に定める自己資本比率ではありません。

(3) 連結キャッシュ・フローの状況

	営業活動によるキャッシュ・フロー	投資活動によるキャッシュ・フロー	財務活動によるキャッシュ・フロー	現金及び現金同等物期末残高
	百万円	百万円	百万円	百万円
27年3月期	227,214	△177,144	18,675	942,982
26年3月期	526,205	54,864	△20,119	874,204

2. 配当の状況

	年間配当金					配当金総額 (合計)	配当性向 (連結)	純資産配当 率(連結)
	第1四半期末	第2四半期末	第3四半期末	期末	合計			
	円 銭	円 銭	円 銭	円 銭	円 銭	百万円	%	%
26年3月期	—	6.00	—	7.00	13.00	3,362	10.8	0.7
27年3月期	—	7.00	—	7.00	14.00	3,494	11.6	0.6
28年3月期(予想)	—	7.00	—	8.00	15.00		11.6	

3. 平成28年3月期の連結業績予想(平成27年4月1日～平成28年3月31日)

(%表示は、通期は対前期、四半期は対前年同四半期増減率)

	経常収益		経常利益		親会社株主に帰属する当期 純利益	1株当たり当期純 利益
	百万円	%	百万円	%		
第2四半期(累計)	77,500	3.4	24,500	16.3	15,000	61.60
通期	156,000	△1.9	50,000	5.6	31,500	129.37

※ 注記事項

(1) 期中における重要な子会社の異動(連結範囲の変更を伴う特定子会社の異動) : 無

(2) 会計方針の変更・会計上の見積りの変更・修正再表示

- ① 会計基準等の改正に伴う会計方針の変更 : 有
 ② ①以外の会計方針の変更 : 無
 ③ 会計上の見積りの変更 : 無
 ④ 修正再表示 : 無

(3) 発行済株式数(普通株式)

- ① 期末発行済株式数(自己株式を含む)
 ② 期末自己株式数
 ③ 期中平均株式数

27年3月期	264,353,616 株	26年3月期	264,353,616 株
27年3月期	20,857,061 株	26年3月期	11,299,019 株
27年3月期	252,513,612 株	26年3月期	258,869,903 株

(参考)個別業績の概要

平成27年3月期の個別業績(平成26年4月1日～平成27年3月31日)

(1) 個別経営成績

(%表示は対前期増減率)

	営業収益		営業利益		経常利益		当期純利益	
	百万円	%	百万円	%	百万円	%	百万円	%
27年3月期	15,705	△24.0	14,387	△25.4	13,682	△25.8	13,842	△25.7
26年3月期	20,658	266.7	19,275	369.0	18,438	469.8	18,637	439.3

	1株当たり当期純利益	潜在株式調整後1株当たり当期純利益
	円 銭	円 銭
27年3月期	54.81	49.08
26年3月期	71.99	69.69

(2) 個別財政状態

	総資産	純資産	自己資本比率	1株当たり純資産
	百万円	百万円	%	円 銭
27年3月期	578,857	390,691	67.4	1,602.04
26年3月期	537,471	394,272	73.3	1,556.18

(参考) 自己資本 27年3月期 390,180百万円 26年3月期 393,841百万円

(参考)「自己資本比率」は、(期末純資産合計－期末新株予約権)を期末資産合計で除して算出しております。

※ 監査手続の実施状況に関する表示

この決算短信は、金融商品取引法に基づく監査手続の対象外であり、この決算短信の開示時点において、金融商品取引法に基づく連結財務諸表及び財務諸表の監査手続は終了していません。

※ 業績予想の適切な利用に関する説明、その他特記事項

- ・本資料に記載されている業績見通し等の将来に関する記述は、当社が現在入手している情報及び合理的であると判断する一定の前提に基づいており、実際の業績等は様々な要因により大きく異なる可能性があります。業績予想の前提となる仮定及び業績予想のご利用にあたっての注意事項については、添付資料P.2「1.経営成績(1)経営に関する分析」をご覧ください。
- ・当頁の(個別業績の概要)は、山口フィナンシャルグループ単体の業績の概要を掲載しており、各子銀行の業績の概要については、山口銀行は添付資料P.18、もみじ銀行は添付資料P.25、北九州銀行は添付資料P.32に参考資料として掲載しております。
- ・決算補足説明資料は、決算短信に「平成27年3月期決算短信説明資料」として添付しております。
- ・当社は平成27年6月3日(水)に機関投資家・アナリスト向け決算会社説明会を開催する予定です。この会社説明会で配布する資料については、開催後、速やかに当社ホームページに掲載する予定です。

○添付資料の目次

1. 経営成績	P. 2
(1) 経営成績に関する分析	P. 2
(2) 財政状態に関する分析	P. 3
(3) 利益配分に関する基本方針及び当期、次期の配当	P. 4
2. 企業集団の状況	P. 5
3. 経営方針	P. 6
(1) 会社の経営の基本方針	P. 6
(2) 目標とする経営指標	P. 6
(3) 中長期的な会社の経営戦略	P. 6
(4) 会社の対処すべき課題	P. 6
4. 会計基準の選択に関する基本的な考え方	P. 7
5. 連結財務諸表	P. 8
(1) 連結貸借対照表	P. 8
(2) 連結損益計算書及び連結包括利益計算書	P. 10
連結損益計算書	P. 10
連結包括利益計算書	P. 11
(3) 連結株主資本等変動計算書	P. 12
(4) 連結キャッシュ・フロー計算書	P. 14
(5) 継続企業の前提に関する注記	P. 16
(6) 連結財務諸表作成のための基本となる重要な事項の変更	P. 16
(7) 連結財務諸表に関する注記事項	P. 16
(セグメント情報)	P. 16
(1株当たり情報)	P. 17
(重要な後発事象)	P. 17
6. 役員の変動について	P. 17
(ご参考) 個別業績の概要 山口銀行	P. 18
(ご参考) 個別業績の概要 もみじ銀行	P. 25
(ご参考) 個別業績の概要 北九州銀行	P. 32

平成27年3月期 決算短信説明資料

1. 経営成績

(1) 経営成績に関する分析

【当期の経営成績】

平成26年度におけるわが国経済は、一部に弱さが見られながらも、緩やかな回復基調を辿りました。生産活動は、消費税率引上げに伴う駆け込み需要の反動の影響もあって、弱含む動きもみられましたが、米国を中心とした海外経済の回復を背景に、期後半に下げ止まり、持ち直しの動きとなりました。また、雇用情勢が着実な改善を続ける中、個人消費は底堅く推移しました。

一方、地元経済は、緩やかな回復を続けました。生産活動は、自動車等の業種を中心に全体的に堅調で、雇用・所得環境も改善傾向を辿りました。また、個人消費は、消費税率引上げの影響を受けて、家電量販店販売額や乗用車新車販売台数等で弱い動きがみられました。

こうした中で、地域金融機関は、地域経済発展への貢献という使命を果たすべく、財務体質及び収益力の強化とともに、資金供給の一層の円滑化や金融サービスのさらなる充実が強く要請されております。

このような金融経済環境の中、当社グループは当社株主やお取引先の皆さまのご支援のもと、役員一丸となって経営基盤の拡充と業績の伸展、地域貢献に努めてまいりました。

当社グループは、平成25年度よりスタートした中期経営計画「YMF G中期経営計画2013」のもと、山口銀行、もみじ銀行、北九州銀行の3つの銀行を持つ金融グループとして、それぞれの地域に深く関わっていくとともに、ワイエム証券、ワイエムコンサルティングなどのグループ各社が一体となることで、「一つのYMF G」としてグループ総合力の発揮を進めております。

また、地域、お客さま、当社グループが共存共栄できる関係づくりに全力を尽くし、地域活性化に向けた多様な金融サービスのご提供に努めております。

当社グループの中核事業である銀行業務におきましては、預金業務、貸出業務をはじめとした金融商品を幅広く取り揃え、地域の皆さまの様々な金融ニーズにお応えしております。

預金商品では、これまでのご愛顧への感謝の気持ちを込め、「YMF G感謝祭」と銘打った山口フィナンシャルグループの3行共通キャンペーンを実施しました。

平成26年6月には、営業戦略部内に「情報戦略グループ」、グループ3行に「ソリューション営業部」を設置し、従来以上にお客さまの立場に立って、お客さまの課題に最適な解決策を提供していくための態勢整備をしており、グループ内の情報共有・情報活用により、今後一層タイムリーな情報提供や販路拡大等のサポートを行ってまいります。

また、平成26年8月に岩国市・広島市で発生した豪雨や土砂災害により被災された皆さま方のため、山口銀行ともみじ銀行は災害復旧を目的とした特別融資の取り扱いを行い、被災地にボランティアとして行員を派遣するとともに、義援金を拠出いたしました。

地域活性化への取り組みにつきましては、平成26年5月に、グループ3行が、西中国信用金庫、大和証券グループ本社、山口キャピタル、及び地域経済活性化支援機構のファンド運営子会社であるREVICキャピタルと共同で地域活性化ファンドを設立し、お取引先の皆さまの成長支援を通じて、地域全体への経済波及効果ならびに雇用増加に大きな役割を果たしてまいります。

山口銀行では、平成27年1月に、起業家育成等の創業支援による山口県の地域活性化を目的として、山口大学、MOT総合研究所と「包括的連携協定」を締結し、平成27年3月には、地方創生に関わる様々な分野で相互に協力し、新たな施策や事業を推進することを目的として、山口県と「地方創生に係る包括連携協定」を締結しております。

北九州銀行では、平成26年6月に北九州市議会の議決により、平成27年度から平成30年度まで、4行による輪番制により、北九州市指定金融機関業務を担当することになりました。

国際業務におきましては、平成27年3月に、ベトナムの大手銀行であるベトコムバンクと業務提携の覚書を締結するなど、アジアネットワークをより強化してきております。

平成27年3月には、海外事業等によるお客さまのドル建資金ニーズの増加にお応えするため、3億ドル

の米ドル建転換社債型新株予約権付社債を発行いたしました。

今後も“アジアに強いYMF G”として、お客さまの海外でのビジネスチャンスの提供や資金調達支援などコンサルティング機能を充実させてまいります。

こうした中、当社グループの当期の連結経営成績は次のとおりとなりました。

経常収益は、株式等売却益や貸倒引当金戻入益の減少を主因として、前期比 21 億 18 百万円減少して 1,590 億 46 百万円となりました。一方、経常費用は、その他業務費用等の増加を主因として、前期比 3 億 93 百万円増加して 1,117 億 14 百万円となりました。その結果、経常利益は前期比 25 億 10 百万円減少して 473 億 32 百万円となり、当期純利益は、前期比 7 億 18 百万円減少して 305 億 23 百万円となりました。

なお、当社グループの連結ベースの業績においては銀行業務が大部分を占めており、銀行業務を営んでおります山口銀行、もみじ銀行及び北九州銀行の単体の平成 27 年 3 月期損益は次のとおりとなりました。

(山口銀行) 資金利益や国債等債券損益等のその他業務利益の増加などにより、経常利益は前期比 7 億 17 百万円増加して 313 億 41 百万円、当期純利益は前期比 10 億 49 百万円増加して 200 億 6 百万円となりました。

(もみじ銀行) 有価証券関係損益の減少などにより、経常利益は前期比 18 億 60 百万円減少して 154 億 50 百万円、当期純利益は前期比 23 億円減少して 106 億 31 百万円となりました。

(北九州銀行) 貸倒引当金戻入益の増加などにより、経常利益は前期比 9 億 27 百万円増加して 29 億 95 百万円、当期純利益は 3 億 36 百万円増加して 15 億 6 百万円となりました。

【平成 28 年 3 月期の業績見通し】

今後の金融経済環境を展望しますと、景気は徐々に回復への機運を高めている一方で、競合関係が一層激化しており、厳しい収益環境が続くものと思われませんが、当社グループの新中期経営計画である「YMF G 中期経営計画 2013」(平成 25 年度～平成 27 年度)を着実に実行し、当社連結ベースでは、経常収益 1,560 億円、経常利益 500 億円、当期純利益 315 億円を見込んでおります。

(2) 財政状態に関する分析

【主要勘定の状況】

預金は、金利が低水準で推移するなか、お客さまの多様化するニーズにお応えすべく商品やサービスの充実とともに、地域に根ざした着実な営業展開を進めました結果、前期末比 2,945 億円増加して 8 兆 4,415 億円となり、譲渡性預金と合わせますと前期末比 4,441 億円増加して 9 兆 2,090 億円となりました。

貸出金は、金融仲介機能を通じて地域金融機関としての責務を果たし、お取引先の信頼にお応えすべく資金需要に積極的姿勢で取り組んでまいりました結果、前期末比 2,639 億円増加して 6 兆 2,280 億円となりました。

有価証券は、市場動向に配慮しつつ運用しました結果、国内債の増加により、期末残高は前期末比 2,520 億円増加して 2 兆 3,239 億円となりました。

総資産は、預金及び譲渡性預金の増加を背景として、貸出金が増加したことにより、前期末比 5,601 億円増加して 10 兆 1,951 億円となりました。

【キャッシュ・フローの状況】

営業活動によるキャッシュ・フローは、貸出金の増加を主因として、前期比 2,990 億円減少して 2,272 億円となりました。投資活動によるキャッシュ・フローは、有価証券取得の増加を主因として、前期比 2,319 億円減少してマイナス 1,771 億円となりました。また、財務活動によるキャッシュ・フローは劣後特約付社債の償還及び自己株式の取得による支出の減少を主因として、前期比 387 億円増加して 186 億円となりました。この結果、現金及び現金同等物の期末残高は期中 687 億円増加して 9,429 億円となりました。

【自己資本比率の状況】

（山口フィナンシャルグループ（国際統一基準））連結総自己資本比率は、13.43%となりました。また、連結Tier 1比率は11.73%、連結普通株式等Tier 1比率は11.73%となりました。

（山口銀行（国際統一基準））単体総自己資本比率は、15.22%となりました。また、単体Tier 1比率は14.06%、単体普通株式等Tier 1比率は14.06%となりました。

（もみじ銀行（国内基準））単体自己資本比率は、11.31%となりました。

（北九州銀行（国内基準））単体自己資本比率は、11.49%となりました。

（3）利益配分に関する基本方針及び当期・次期の配当

当社は、信用力の維持・向上のために、収益の確保と財務体質の強化に努めるとともに、株主の皆さまへ安定した配当を継続的に実施してまいります。

また、企業成長力の強化や子銀行におけるお客様サービスの向上および業務効率化等に向けて、利益の一部を留保し、成長性の高い事業分野への投資や子銀行における店舗投資や機械化投資等へ充当してまいります。

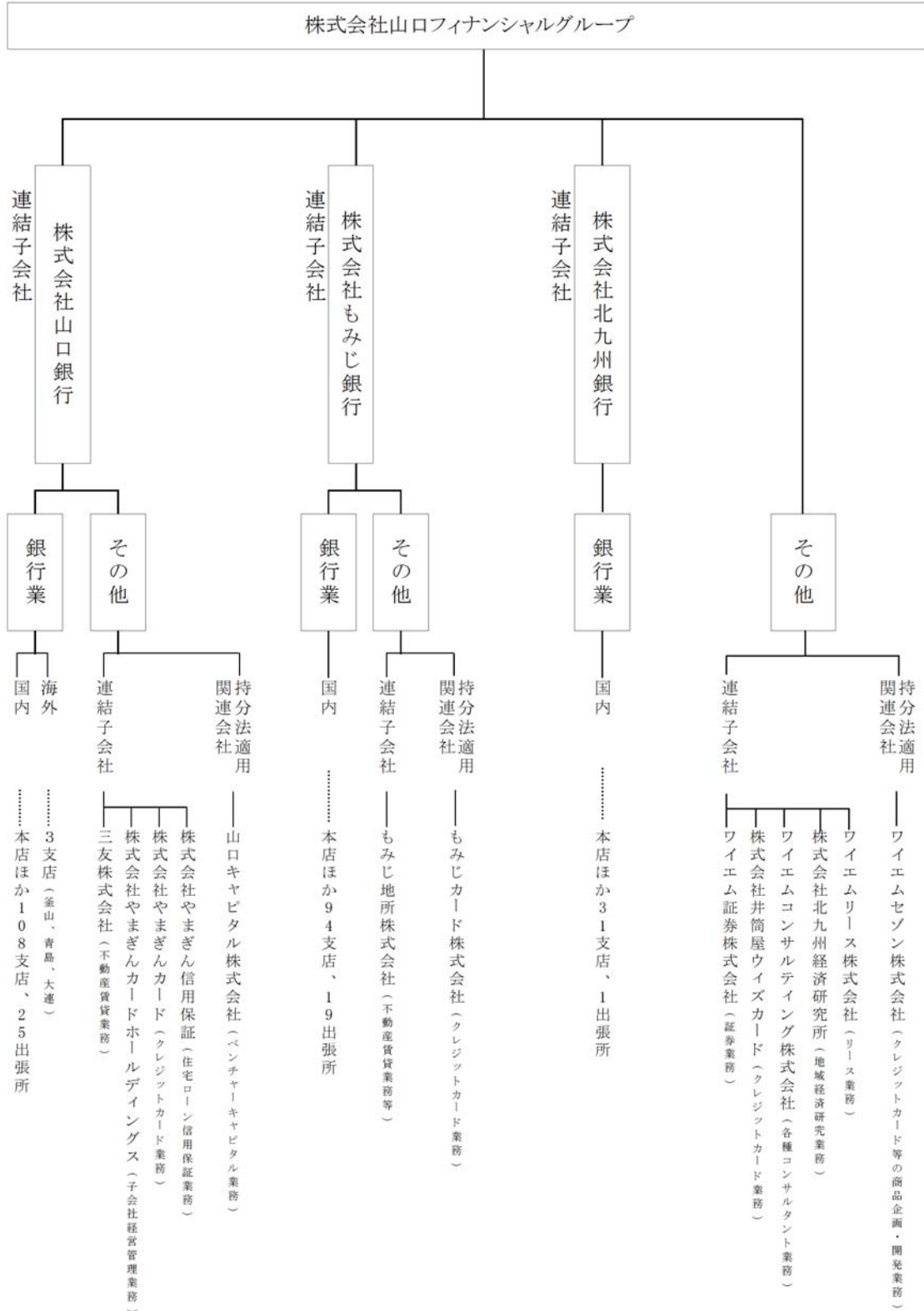
当期の配当につきましては、取締役会決議により、普通株式の1株当たりの期末配当は7円00銭とさせていただきます。これにより、中間配当7円00銭と合わせまして年間14円となりました。

また、次期の配当につきましては、普通株式の1株当たりの年間配当は15円を予想しております。

2. 企業集団の状況

当社グループ（当社及び当社の関係会社）は、当社、連結子会社 13 社及び持分法適用関連会社 3 社で構成（平成 27 年 3 月 31 日現在）され、銀行業務を中心に、証券業務、クレジットカード業務、リース業務など金融サービスに係る事業を行っております。なお、平成 26 年 12 月 5 日付けでワイエムリース株式会社の株式を追加取得し、同社を連結子会社としました。

以上述べた事項を事業系統図によって示すと次のとおりであります。（平成 27 年 3 月 31 日現在）



3. 経営方針

(1) 会社の経営の基本方針

当社グループは、「健全なる積極進取」を経営方針として掲げております。

変化の激しい金融環境変化に対応し、フロントランナーとして常に新たな金融サービスの開拓にチャレンジしていく地域金融グループとなるべく、グループ内各社が当社グループの原点に立ち戻り、その歴史と伝統を踏まえて、健全かつ進取の気性に溢れる組織体として、お客さまに最高のサービスを提供します。

(2) 目標とする経営指標

当社グループは、新中期経営計画「YMFG中期経営計画2013」(平成25年度～平成27年度)において、最終年度の目標計数を以下のように設定しております。

・コア業務粗利益	1,250億円以上
・経常利益	400億円以上
・当期純利益	250億円以上
・修正OHR	67%未満

(3) 中長期的な会社の経営戦略

YMFG中期経営計画2013の内容は以下のとおりです。

- ①目指すべき姿 「地域を育み、ともに成長する金融グループ」
 ～Road to 「YMFG ZONE」～
 Zone of Over-regional Network Economy
 (地域を超えて各地域が密接に連携することで成長する経済圏)

②基本目標

「一つのYMFG」への変革による地域との共栄

③基本的な考え方

山口銀行、もみじ銀行、北九州銀行の3つの銀行を持つ金融グループとして、それぞれが根ざす地域に深く関わっていくとともに、地域同士を連携させ、地域を育てていく、グループ一体となった「一つのYMFG」へと変革し、グループ総合力の発揮により、地域活性化とYMFGの成長を図っていきます。

(4) 会社の対処すべき課題

今後の金融経済環境を展望しますと、国内経済においては、政府・日本銀行による積極的な財政・金融政策を背景として、雇用や所得環境の着実な改善が予想されるなか、輸出の増加や個人消費の持ち直しにより緩やかな回復が持続することが見込まれています。また、法人税の実効税率引き下げや住宅購入・子育て資金贈与枠の拡大・新設、既存NISAの投資枠拡大並びに子ども版NISAの開始といった制度変更が決定され、地方創生に向けた取り組みも動き始めています。

一方で、地域金融機関を取巻く環境は、顧客保護や説明責任の履行に加え、今後導入が予定されているコーポレートガバナンス・コードへの対応など、社会的要請・責任の一層の高まりとともに、域内経済圏の空洞化や相続預金の域外流失等によるマーケット自体の縮小などにより、他金融機関との競合関係は一層激しさを増しています。当社グループにおきましても、内部統制の強化や財務の健全性維持に加え、収益力の向上に向けた取り組みを実践していくことが喫緊の課題となっています。

このような状況のもと、当社グループは平成25年度より、中期経営計画「YMFG中期経営計画2013」をスタートさせました。2年目となる平成26年度は、基本方針を「変化への挑戦 ～Challenge to Change～」とし、「個人」「銀行」「グループ」の考え方や体制を変えていくことに臆することなく挑戦し、「地域」の信頼を得ていくことで収益基盤の強化を目指してまいりました。

今後も、企業価値の増大を図るとともに、地域経済の発展に寄与し、地域の皆さまに最高のサービスを提供できるように努めてまいります。また、企業グループとして安定的で実効性の高いコーポレー

ト・ガバナンス（企業統治）体制の構築に努め、グループ経営の透明性を高め、ステークホルダー（利害関係者）への説明責任を十分に果たしてまいります。

4. 会計基準の選択に関する基本的な考え方

当社グループは、連結財務諸表の期間比較可能性及び企業間の比較可能性を考慮し、当面は、日本基準で連結財務諸表を作成する方針です。

なお、I F R Sの適用につきましては、国内外の諸情勢を考慮の上、適切に対応していく方針です。

5. 連結財務諸表

(1) 連結貸借対照表

(単位：百万円)

	前連結会計年度 (平成26年3月31日)	当連結会計年度 (平成27年3月31日)
資産の部		
現金預け金	915,056	965,274
コールローン及び買入手形	315,197	283,250
買入金銭債権	8,868	8,362
特定取引資産	5,752	6,244
金銭の信託	49,996	48,096
有価証券	2,071,990	2,323,984
貸出金	5,964,133	6,228,014
外国為替	15,497	14,281
リース債権及びリース投資資産	—	13,349
その他資産	171,199	185,282
有形固定資産	89,348	87,999
建物	19,433	19,411
土地	60,278	60,290
リース資産	1,095	342
建設仮勘定	238	76
その他の有形固定資産	8,301	7,878
無形固定資産	28,098	16,886
ソフトウェア	14,438	8,881
のれん	12,397	7,461
リース資産	144	—
その他の無形固定資産	1,117	543
退職給付に係る資産	22,881	33,476
繰延税金資産	15,638	2,880
支払承諾見返	48,079	52,292
貸倒引当金	△86,693	△74,490
資産の部合計	9,635,043	10,195,184

(単位：百万円)

	前連結会計年度 (平成26年3月31日)	当連結会計年度 (平成27年3月31日)
負債の部		
預金	8,147,033	8,441,551
譲渡性預金	617,932	767,528
コールマネー及び売渡手形	78,896	75,070
債券貸借取引受入担保金	13,269	24,028
特定取引負債	3,188	5,424
借入金	29,768	39,821
外国為替	287	309
社債	45,000	25,000
新株予約権付社債	30,876	72,102
その他負債	75,811	81,218
賞与引当金	3,092	3,015
退職給付に係る負債	4,479	3,467
役員退職慰労引当金	27	36
利息返還損失引当金	61	36
睡眠預金払戻損失引当金	1,107	1,357
ポイント引当金	67	70
特別法上の引当金	6	11
繰延税金負債	1,916	12,991
再評価に係る繰延税金負債	12,670	11,462
支払承諾	48,079	52,292
負債の部合計	9,113,573	9,616,796
純資産の部		
資本金	50,000	50,000
資本剰余金	59,712	59,686
利益剰余金	361,184	386,187
自己株式	△10,393	△24,320
株主資本合計	460,503	471,553
その他有価証券評価差額金	36,706	71,146
繰延ヘッジ損益	△352	△315
土地再評価差額金	22,844	23,993
退職給付に係る調整累計額	△3,465	5,003
その他の包括利益累計額合計	55,733	99,827
新株予約権	431	511
少数株主持分	4,801	6,495
純資産の部合計	521,470	578,387
負債及び純資産の部合計	9,635,043	10,195,184

(2) 連結損益計算書及び連結包括利益計算書

連結損益計算書

(単位：百万円)

	前連結会計年度 (自 平成25年4月1日 至 平成26年3月31日)	当連結会計年度 (自 平成26年4月1日 至 平成27年3月31日)
経常収益	161,164	159,046
資金運用収益	102,971	104,796
貸出金利息	80,456	78,181
有価証券利息配当金	21,323	25,325
コールローン利息及び買入手形利息	600	494
預け金利息	399	663
その他の受入利息	191	131
信託報酬	0	0
役務取引等収益	24,781	24,348
特定取引収益	2,329	2,573
その他業務収益	11,461	14,579
その他経常収益	19,618	12,747
貸倒引当金戻入益	7,366	3,943
償却債権取立益	20	321
その他の経常収益	12,230	8,482
経常費用	111,321	111,714
資金調達費用	8,992	8,243
預金利息	7,027	6,297
譲渡性預金利息	577	561
コールマネー利息及び売渡手形利息	313	390
債券貸借取引支払利息	22	59
借入金利息	182	233
社債利息	581	418
その他の支払利息	287	282
役務取引等費用	7,330	7,465
その他業務費用	5,321	7,317
営業経費	87,386	85,423
その他経常費用	2,289	3,264
その他の経常費用	2,289	3,264
経常利益	49,842	47,332
特別利益	15	2,390
固定資産処分益	15	-
負ののれん発生益	-	2,390
特別損失	267	407
固定資産処分損	218	70
減損損失	46	132
段階取得に係る差損	-	200
その他の特別損失	3	4
税金等調整前当期純利益	49,590	49,315
法人税、住民税及び事業税	9,907	11,244
法人税等調整額	7,662	6,991
法人税等合計	17,570	18,236
少数株主損益調整前当期純利益	32,019	31,079
少数株主利益	778	555
当期純利益	31,241	30,523

連結包括利益計算書

(単位：百万円)

	前連結会計年度 (自 平成25年4月1日 至 平成26年3月31日)	当連結会計年度 (自 平成26年4月1日 至 平成27年3月31日)
少数株主損益調整前当期純利益	32,019	31,079
その他の包括利益	2,301	44,131
その他有価証券評価差額金	2,203	34,453
繰延ヘッジ損益	93	36
退職給付に係る調整額	-	8,468
土地再評価差額金	-	1,187
持分法適用会社に対する持分相当額	3	△13
包括利益	34,321	75,210
(内訳)		
親会社株主に係る包括利益	33,543	74,644
少数株主に係る包括利益	778	566

(3) 連結株主資本等変動計算書

前連結会計年度(自 平成25年4月1日 至 平成26年3月31日)

(単位:百万円)

	株主資本				
	資本金	資本剰余金	利益剰余金	自己株式	株主資本合計
当期首残高	50,000	79,628	332,867	△2,731	459,764
会計方針の変更による 累積的影響額		△366	△26	397	4
会計方針の変更を反映 した当期首残高	50,000	79,261	332,840	△2,333	459,768
当期変動額					
剰余金の配当			△3,386		△3,386
当期純利益			31,241		31,241
自己株式の取得				△27,972	△27,972
自己株式の処分		△13		377	364
自己株式の消却		△19,535		19,535	—
土地再評価差額金の 取崩			488		488
株主資本以外の項目 の当期変動額(純額)					
当期変動額合計	—	△19,548	28,343	△8,059	735
当期末残高	50,000	59,712	361,184	△10,393	460,503

	その他の包括利益累計額					新株予約権	少数株主持分	純資産合計
	その他 有価証券 評価差額金	繰延ヘッジ 損益	土地再評価 差額金	退職給付に 係る調整 累計額	その他の 包括利益 累計額合計			
当期首残高	34,498	△446	23,332	—	57,385	249	4,024	521,423
会計方針の変更による 累積的影響額								4
会計方針の変更を反映 した当期首残高	34,498	△446	23,332	—	57,385	249	4,024	521,427
当期変動額								
剰余金の配当								△3,386
当期純利益								31,241
自己株式の取得								△27,972
自己株式の処分								364
自己株式の消却								—
土地再評価差額金の 取崩								488
株主資本以外の項目 の当期変動額(純額)	2,207	93	△488	△3,465	△1,651	181	777	△692
当期変動額合計	2,207	93	△488	△3,465	△1,651	181	777	42
当期末残高	36,706	△352	22,844	△3,465	55,733	431	4,801	521,470

当連結会計年度(自 平成26年4月1日 至 平成27年3月31日)

(単位：百万円)

	株主資本				
	資本金	資本剰余金	利益剰余金	自己株式	株主資本合計
当期首残高	50,000	59,712	361,184	△10,393	460,503
会計方針の変更による 累積的影響額		-	△1,994	-	△1,994
会計方針の変更を反映 した当期首残高	50,000	59,712	359,189	△10,393	458,509
当期変動額					
剰余金の配当			△3,563		△3,563
当期純利益			30,523		30,523
自己株式の取得				△14,319	△14,319
自己株式の処分		△26		406	380
連結子会社の増加に 伴う自己株式の増加				△28	△28
持分法適用会社の減 少に伴う自己株式の 減少				14	14
土地再評価差額金の 取崩			37		37
株主資本以外の項目 の当期変動額(純額)					
当期変動額合計	-	△26	26,997	△13,927	13,043
当期末残高	50,000	59,686	386,187	△24,320	471,553

	その他の包括利益累計額					新株予約権	少数株主持分	純資産合計
	その他 有価証券 評価差額金	繰延ヘッジ 損益	土地再評価 差額金	退職給付に 係る調整 累計額	その他の 包括利益 累計額合計			
当期首残高	36,706	△352	22,844	△3,465	55,733	431	4,801	521,470
会計方針の変更による 累積的影響額								△1,994
会計方針の変更を反映 した当期首残高	36,706	△352	22,844	△3,465	55,733	431	4,801	519,475
当期変動額								
剰余金の配当								△3,563
当期純利益								30,523
自己株式の取得								△14,319
自己株式の処分								380
連結子会社の増加に 伴う自己株式の増加								△28
持分法適用会社の減 少に伴う自己株式の 減少								14
土地再評価差額金の 取崩								37
株主資本以外の項目 の当期変動額(純額)	34,439	36	1,149	8,468	44,093	80	1,693	45,868
当期変動額合計	34,439	36	1,149	8,468	44,093	80	1,693	58,911
当期末残高	71,146	△315	23,993	5,003	99,827	511	6,495	578,387

(4) 連結キャッシュ・フロー計算書

	(単位：百万円)	
	前連結会計年度 (自 平成25年4月1日 至 平成26年3月31日)	当連結会計年度 (自 平成26年4月1日 至 平成27年3月31日)
営業活動によるキャッシュ・フロー		
税金等調整前当期純利益	49,590	49,315
減価償却費	10,786	10,517
減損損失	46	132
のれん償却額	4,949	4,935
負ののれん発生益	-	△2,390
段階取得に係る差損益 (△は益)	-	200
持分法による投資損益 (△は益)	△30	△44
貸倒引当金の増減 (△)	△11,459	△12,202
賞与引当金の増減額 (△は減少)	181	△77
退職給付に係る資産の増減額 (△は増加)	△11,476	△10,594
退職給付に係る負債の増減額 (△は減少)	1,898	△1,012
役員退職慰労引当金の増減額 (△は減少)	6	8
利息返還損失引当金の増減額 (△は減少)	△23	△25
睡眠預金払戻損失引当金の増減 (△)	21	249
ポイント引当金の増減額 (△は減少)	△7	3
特別法上の引当金の増減額 (△は減少)	3	4
資金運用収益	△102,971	△104,796
資金調達費用	8,992	8,243
有価証券関係損益 (△)	△13,646	△12,936
金銭の信託の運用損益 (△は運用益)	△676	1,161
為替差損益 (△は益)	△8,479	△13,553
固定資産処分損益 (△は益)	202	70
特定取引資産の純増 (△) 減	3,479	△491
特定取引負債の純増減 (△)	226	2,236
貸出金の純増 (△) 減	△152,166	△263,881
預金の純増減 (△)	278,467	294,518
譲渡性預金の純増減 (△)	33,439	149,595
借入金 (劣後特約付借入金を除く) の純増減 (△)	532	10,053
預け金 (日銀預け金を除く) の純増 (△) 減	△7,001	18,558
コールローン等の純増 (△) 減	333,439	32,453
コールマネー等の純増減 (△)	35,906	△3,826
債券貸借取引受入担保金の純増減 (△)	8,939	10,758
外国為替 (資産) の純増 (△) 減	△2,757	1,215
外国為替 (負債) の純増減 (△)	△181	21
リース債権及びリース投資資産の純増 (△) 減	-	△13,349
普通社債発行及び償還による増減 (△)	△30,000	△20,000
資金運用による収入	101,712	97,620
資金調達による支出	△8,117	△11,091
その他	13,388	15,001
小計	537,215	236,605
法人税等の支払額	△11,027	△10,385
法人税等の還付額	18	994
営業活動によるキャッシュ・フロー	526,205	227,214

(単位：百万円)

	前連結会計年度 (自 平成25年4月1日 至 平成26年3月31日)	当連結会計年度 (自 平成26年4月1日 至 平成27年3月31日)
投資活動によるキャッシュ・フロー		
有価証券の取得による支出	△2,758,575	△3,063,268
有価証券の売却による収入	2,723,137	2,775,633
有価証券の償還による収入	88,615	113,274
金銭の信託の増加による支出	△9,480	△10,999
金銭の信託の減少による収入	15,637	11,574
有形固定資産の取得による支出	△2,896	△1,935
有形固定資産の売却による収入	141	36
無形固定資産の取得による支出	△1,716	△1,366
連結の範囲の変更を伴う子会社株式の取得による支出	-	△93
投資活動によるキャッシュ・フロー	54,864	△177,144
財務活動によるキャッシュ・フロー		
新株予約権付社債の発行による収入	30,876	36,051
劣後特約付社債の償還による支出	△20,000	-
配当金の支払額	△3,386	△3,563
少数株主への配当金の支払額	△0	△0
自己株式の取得による支出	△27,972	△14,319
自己株式の処分による収入	364	508
財務活動によるキャッシュ・フロー	△20,119	18,675
現金及び現金同等物に係る換算差額	27	32
現金及び現金同等物の増減額 (△は減少)	560,978	68,777
現金及び現金同等物の期首残高	313,226	874,204
現金及び現金同等物の期末残高	874,204	942,982

(5) 【継続企業の前提に関する注記】

該当事項はありません。

(6) 【連結財務諸表作成のための基本となる重要な事項の変更】

当連結会計年度 (自 平成26年4月1日 至 平成27年3月31日)
<p>(「退職給付に関する会計基準」等の適用)</p> <p>「退職給付に関する会計基準」(企業会計基準第26号 平成24年5月17日。以下、「退職給付会計基準」という。)及び「退職給付に関する会計基準の適用指針」(企業会計基準適用指針第25号 平成27年3月26日。以下、「退職給付適用指針」という。)を、退職給付会計基準第35項本文及び退職給付適用指針第67項本文に掲げられた定めについて当連結会計年度より適用し、退職給付債務及び勤務費用の計算方法を見直し、退職給付見込額の期間帰属方法を期間定額基準から給付算定式基準へ変更するとともに、割引率の決定方法を平均残存勤務期間と平均支給期間に基づいた単一の割引率を使用する方法から、退職給付の支払見込期間ごとに設定された複数の割引率を使用する方法へ変更しております。</p> <p>退職給付会計基準等の適用については、退職給付会計基準第37項に定める経過的な取扱いに従って、当連結会計年度の期首において、退職給付債務及び勤務費用の計算方法の変更に伴う影響額を利益剰余金に加減しております。</p> <p>この結果、当連結会計年度の期首の退職給付に係る負債が3,086百万円増加し、利益剰余金が1,994百万円減少しております。また、当連結会計年度の経常利益及び税金等調整前当期純利益はそれぞれ367百万円増加しております。</p>
<p>(「従業員等に信託を通じて自社の株式を交付する取引に関する実務上の取扱い」の適用)</p> <p>「従業員等に信託を通じて自社の株式を交付する取引に関する実務上の取扱い」(実務対応報告第30号 平成27年3月26日)を当連結会計年度より適用し、当社から信託へ自己株式を処分した時点で処分差額を認識し、信託から従業員持株会に売却された株式に係る売却差損益、信託が保有する株式に対する当社からの配当金及び信託に関する諸費用の純額を負債に計上しております。当該会計方針の変更は遡及適用され、前連結会計年度については遡及適用後の連結財務諸表となっております。</p> <p>この結果、遡及適用を行う前と比べて、前連結会計年度末のその他の負債が91百万円増加し、自己株式、資本剰余金及び利益剰余金が、それぞれ、301百万円、351百万円、42百万円減少しております。</p> <p>前連結会計年度の期首の純資産に累積的影響額が反映されたことにより、連結株主資本等変動計算書の遡及適用後の期首残高は、自己株式、資本剰余金及び利益剰余金が、それぞれ、397百万円、366百万円、26百万円減少しております。</p>
<p>(税効果会計関係)</p> <p>「所得税法等の一部を改正する法律」(平成27年法律第9号)及び「地方税法等の一部を改正する法律」(平成27年法律第2号)が平成27年3月31日に公布され、平成27年4月1日以後に開始する連結会計年度から法人税率等の引下げが行われることとなりました。これに伴い、繰延税金資産及び繰延税金負債の計算に使用する法定実効税率は従来の35.38%から、平成27年4月1日に開始する連結会計年度に解消が見込まれる一時差異等については32.83%に、平成28年4月1日に開始する連結会計年度以降に解消が見込まれる一時差異等については32.06%となります。この税率変更により、繰延税金負債は1,353百万円減少、その他有価証券評価差額金は3,363百万円増加、退職給付に係る調整累計額は272百万円増加、法人税等調整額は2,267百万円増加しております。再評価に係る繰延税金負債は1,187百万円減少し、土地再評価差額金は同額増加しております。</p>

(7) 【連結財務諸表に関する注記事項】

(セグメント情報)

当連結会計年度(自 平成26年4月1日 至 平成27年3月31日)

当社グループは、銀行業以外に証券業、クレジットカード業等を営んでおりますが、銀行業以外のセグメントはいずれも重要性に乏しく、銀行業の単一セグメントとみなせるため、記載を省略しております。

(1株当たり情報)

		当連結会計年度 (自 平成26年4月1日 至 平成27年3月31日)
1株当たり純資産額	円	2,346.56
1株当たり当期純利益金額	円	120.88
潜在株式調整後1株当たり当期純利益金額	円	108.24

(注) 1 1株当たり純資産額の算定上の基礎は、次のとおりであります。

		当連結会計年度 (平成27年3月31日)
純資産の部の合計額	百万円	578,387
純資産の部の合計額から控除する金額	百万円	7,007
うち新株予約権	百万円	511
うち少数株主持分	百万円	6,495
普通株式に係る連結会計年度末の純資産額	百万円	571,380
1株当たり純資産額の算定に用いられた 連結会計年度末の普通株式の数	千株	243,496

2 1株当たり当期純利益金額及び潜在株式調整後1株当たり当期純利益金額の算定上の基礎は、次のとおりであります。

		当連結会計年度 (自 平成26年4月1日 至 平成27年3月31日)
1株当たり当期純利益金額		
当期純利益	百万円	30,523
普通株主に帰属しない金額	百万円	—
普通株式に係る当期純利益	百万円	30,523
普通株式の期中平均株式数	千株	252,513
潜在株式調整後1株当たり当期純利益金額		
当期純利益調整額	百万円	—
うち連結子会社の潜在株式による調整額	百万円	—
普通株式増加数	千株	29,486
うち新株予約権付社債	千株	28,801
うち新株予約権	千株	684
希薄化効果を有しないため、潜在株式調整後1株 当たり当期純利益金額の算定に含めなかった潜在株 式の概要		—

3 従業員持株E S O P信託が保有する当社株式については、連結貸借対照表において自己株式として会計処理しているため、(注) 1の「1株当たり純資産額の算定に用いられた連結会計年度末の普通株式の数」及び(注) 2の「普通株式の期中平均株式数」に当該株式は含まれておりません。

(重要な後発事象)

該当事項はありません。

5. 役員の異動について

役員の異動については、平成27年5月8日付で同時発表の「役員の異動に関するお知らせ」をご参照ください。

(ご参考)

平成27年3月期 個別業績の概要

平成27年5月8日

会社名	株式会社山口銀行		
上場会社名	株式会社山口フィナンシャルグループ	上場取引所	東証一部
コード番号	8418	本社所在地都道府県	山口県

(百万円未満切捨て)

1. 平成27年3月期の個別業績 (平成26年4月1日～平成27年3月31日)

(1) 個別経営成績

(%表示は対前年増減率)

	経常収益		経常利益		当期純利益	
	百万円	%	百万円	%	百万円	%
27年 3月期	85,062	1.6	31,341	2.3	20,006	5.5
26年 3月期	83,700	2.3	30,624	15.3	18,957	13.4

	1株当たり 当期純利益		潜在株式調整後 1株当たり当期純利益	
	円	銭	円	銭
27年 3月期	100	03	—	—
26年 3月期	94	79	—	—

(2) 個別財政状態

	総資産	純資産	自己資本比率	1株当たり純資産	
	百万円	百万円	%	円	銭
27年 3月期	6,054,612	375,361	6.2	1,876	81
26年 3月期	5,670,223	333,681	5.9	1,668	41

(参考) 自己資本 27年3月期 375,361百万円 26年3月期 333,681百万円

(注) 「自己資本比率」は、期末純資産の部合計を期末資産の部合計で除して算出しております。

なお、本「自己資本比率」は、自己資本比率告示に定める自己資本比率ではありません。

2. 平成28年3月期の個別業績予想 (平成27年4月1日～平成28年3月31日)

(%表示は、通期は対前期、第2四半期(累計)は対前年同四半期増減率)

	経常収益		経常利益		当期純利益		1株当たり当期純利益	
	百万円	%	百万円	%	百万円	%	円	銭
第2四半期(累計)	40,000	△1.2	17,500	18.5	12,000	21.9	60	00
通期	79,500	△6.5	35,000	11.7	23,500	17.5	117	50

本資料に記載されている業績見通し等の将来に関する記述は、当社が現在入手している情報及び合理的であると判断する一定の前提に基づいており、実際の業績等は様々な要因により大きく異なる可能性があります。

貸借対照表

株式会社 山口銀行

(資産の部)

(単位：百万円)

科 目	26年3月期末	27年3月期末
現金預け金	503,708	531,488
現金	54,284	53,228
預け金	449,424	478,260
コールローン	288,124	263,223
買入金銭債権	8,295	7,769
特定取引資産	5,208	5,563
商品有価証券	3,096	1,515
特定金融派生商品	2,111	4,047
金銭の信託	48,016	44,306
有価証券	1,358,087	1,584,516
国債	350,275	519,210
地方債	30,628	24,827
社債	749,927	772,127
株式	87,141	108,186
その他の証券	140,114	160,165
貸出金	3,299,186	3,450,436
割引手形	19,666	18,459
手形貸付	147,558	139,695
証書貸付	2,628,439	2,775,372
当座貸越	503,522	516,908
外国為替	10,268	8,272
外国他店預け	9,385	7,077
買入外国為替	159	591
取立外国為替	723	604
その他資産	81,675	91,574
前払費用	0	0
未収収益	5,931	6,613
先物取引差金勘定	—	483
金融派生商品	27,807	22,576
取引約定未収金	42,270	57,165
その他の資産	5,666	4,735
有形固定資産	46,497	45,336
建物	10,528	9,984
土地	32,482	32,482
リース資産	325	170
その他の有形固定資産	3,162	2,699
無形固定資産	6,976	3,268
ソフトウェア	6,558	2,957
リース資産	51	19
その他の無形固定資産	366	292
前払年金費用	17,986	17,382
支払承諾見返	27,679	30,540
貸倒引当金	△31,488	△29,067
資産の部合計	5,670,223	6,054,612

(注) 記載金額は、百万円未満を切り捨てて表示しております。

貸借対照表

株式会社 山口銀行

(負債の部)

(単位：百万円)

科 目	26年3月期末	27年3月期末
預金	4,773,838	4,975,079
当座預金	189,858	168,577
普通預金	1,976,640	2,063,990
貯蓄預金	9,999	9,387
通知預金	23,035	20,216
定期預金	2,446,471	2,525,039
その他の預金	127,834	187,868
譲渡性預金	360,290	479,653
コールマネー	83,172	76,789
債券貸借取引受入担保金	4,566	12,328
特定取引負債	3,405	5,631
商品有価証券派生商品	0	1
特定金融派生商品	3,405	5,629
借入金	9,622	9,764
借入金	9,622	9,764
外国為替	1,558	3,052
外国他店預り	1,462	2,850
売渡外国為替	90	189
未払外国為替	5	11
その他負債	54,001	57,855
未払法人税等	1,575	2,026
未払費用	3,960	2,484
前受収益	1,241	1,222
先物取引差金勘定	7	—
金融派生商品	29,276	30,256
リース債務	251	162
その他の負債	17,689	21,703
賞与引当金	1,518	1,553
退職給付引当金	84	106
睡眠預金払戻損失引当金	764	933
ポイント引当金	39	42
繰延税金負債	7,366	18,098
再評価に係る繰延税金負債	8,632	7,820
支払承諾	27,679	30,540
負債の部合計	5,336,541	5,679,250

(注) 記載金額は、百万円未満を切り捨てて表示しております。

貸借対照表

株式会社 山口銀行

(純資産の部)

(単位：百万円)

科 目	26年3月期末	27年3月期末
資本金	10,005	10,005
資本剰余金	380	380
資本準備金	376	376
その他資本剰余金	3	3
利益剰余金	277,885	293,792
利益準備金	10,005	10,005
その他利益剰余金	267,879	283,787
固定資産圧縮積立金	1,095	1,140
退職給与基金	1,408	1,408
別途積立金	179,541	179,541
繰越利益剰余金	85,835	101,697
株主資本合計	288,271	304,178
その他有価証券評価差額金	30,166	55,083
繰延ヘッジ損益	△352	△303
土地再評価差額金	15,596	16,402
評価・換算差額等合計	45,410	71,182
純資産の部合計	333,681	375,361
負債及び純資産の部合計	5,670,223	6,054,612

(注) 記載金額は、百万円未満を切り捨てて表示しております。

損益計算書

株式会社 山口銀行
(単位：百万円)

科 目	26年3月期	27年3月期
経常収益	83,700	85,062
資金運用収益	55,665	58,424
貸出金利息	42,143	41,407
有価証券利息配当金	12,582	16,014
コールローン利息	528	441
預け金利息	310	463
その他の受入利息	101	96
信託報酬	0	0
役務取引等収益	11,616	11,832
受入為替手数料	3,454	3,348
その他の役務収益	8,162	8,484
特定取引収益	97	54
商品有価証券収益	66	36
特定金融派生商品収益	31	18
その他業務収益	4,665	8,961
外国為替売買益	827	833
国債等債券売却益	3,837	8,127
その他の業務収益	0	—
その他経常収益	11,653	5,789
貸倒引当金戻入益	4,787	686
償却債権取立益	6	6
株式等売却益	4,682	3,416
金銭の信託運用益	676	37
その他の経常収益	1,501	1,642
経常費用	53,076	53,720
資金調達費用	5,196	4,921
預金利息	4,170	3,805
譲渡性預金利息	357	365
コールマネー利息	340	406
債券貸借取引支払利息	18	42
借入金利息	128	136
金利スワップ支払利息	178	159
その他の支払利息	3	5
役務取引等費用	3,972	4,045
支払為替手数料	583	584
その他の役務費用	3,388	3,460
その他業務費用	3,960	4,480
国債等債券売却損	2,067	1,083
国債等債券償還損	589	649
金融派生商品費用	1,302	2,747
営業経費	39,005	37,989
その他経常費用	942	2,283
貸出金償却	0	—
株式等売却損	451	363
株式等償却	—	2
金銭の信託運用損	—	1,198
その他の経常費用	490	719
経常利益	30,624	31,341
特別利益	7	—
固定資産処分益	7	—
特別損失	600	13
固定資産処分損	153	13
減損損失	446	—
税引前当期純利益	30,030	31,327
法人税、住民税及び事業税	8,386	9,764
法人税等調整額	2,686	1,556
法人税等合計	11,073	11,320
当期純利益	18,957	20,006

(注) 記載金額は、百万円未満を切り捨てて表示しております。

株主資本等変動計算書

株式会社 山口銀行

前事業年度 (自 平成25年4月1日 至 平成26年3月31日)

(単位:百万円)

	株主資本										株主資本 合計
	資本金	資本剰余金			利益準備金	利益剰余金				利益剰余金 合計	
		資本準備金	その他 資本剰余金	資本剰余金 合計		その他利益剰余金					
						固定資産 圧縮積立金	退職給与基金	別途積立金	繰越利益 剰余金		
当期首残高	10,005	376	3	380	10,005	1,091	1,408	179,541	68,818	260,865	271,251
当期変動額											
固定資産圧縮積立金の積立						9			△9	—	—
固定資産圧縮積立金の取崩						△6			6	—	—
別途積立金の積立											
剰余金の配当									△2,396	△2,396	△2,396
当期純利益									18,957	18,957	18,957
土地再評価差額金の取崩									458	458	458
株主資本以外の項目の 当期変動額(純額)											
当期変動額合計	—	—	—	—	—	3	—	—	17,016	17,019	17,019
当期末残高	10,005	376	3	380	10,005	1,095	1,408	179,541	85,835	277,885	288,271

	評価・換算差額等				純資産合計
	その他有価証券 評価差額金	繰延ヘッジ 損益	土地再評価 差額金	評価・換算 差額等合計	
当期首残高	26,443	△445	16,055	42,054	313,305
当期変動額					
固定資産圧縮積立金の積立					—
固定資産圧縮積立金の取崩					—
別途積立金の積立					—
剰余金の配当					△2,396
当期純利益					18,957
土地再評価差額金の取崩					458
株主資本以外の項目の 当期変動額(純額)	3,722	92	△458	3,356	3,356
当期変動額合計	3,722	92	△458	3,356	20,376
当期末残高	30,166	△352	15,596	45,410	333,681

(注)記載金額は、百万円未満を切り捨てて表示しております。

株主資本等変動計算書

株式会社 山口銀行

当事業年度(自 平成26年4月1日 至 平成27年3月31日)

(単位:百万円)

	株主資本										株主資本 合計
	資本金	資本剰余金			利益準備金	利益剰余金				利益剰余金 合計	
		資本準備金	その他 資本剰余金	資本剰余金 合計		その他利益剰余金					
					固定資産 圧縮積立金	退職給与基金	別途積立金	繰越利益 剰余金			
当期首残高	10,005	376	3	380	10,005	1,095	1,408	179,541	85,835	277,885	288,271
会計方針の変更による 累積的影響額				—					△1,301	△1,301	△1,301
会計方針の変更を 反映した当期首残高	10,005	376	3	380	10,005	1,095	1,408	179,541	84,533	276,583	286,969
当期変動額											
固定資産圧縮積立金の積立						55			△55	—	—
固定資産圧縮積立金の取崩						△10			10	—	—
別途積立金の積立										—	—
剰余金の配当									△2,801	△2,801	△2,801
当期純利益									20,006	20,006	20,006
土地再評価差額金の取崩									3	3	3
株主資本以外の項目の 当期変動額(純額)											
当期変動額合計	—	—	—	—	—	45	—	—	17,163	17,209	17,209
当期末残高	10,005	376	3	380	10,005	1,140	1,408	179,541	101,697	293,792	304,178

	評価・換算差額等				純資産合計
	その他有価証券 評価差額金	繰延ヘッジ 損益	土地再評価 差額金	評価・換算 差額等合計	
当期首残高	30,166	△352	15,596	45,410	333,681
会計方針の変更による 累積的影響額				—	△1,301
会計方針の変更を 反映した当期首残高	30,166	△352	15,596	45,410	332,380
当期変動額					
固定資産圧縮積立金の積立					—
固定資産圧縮積立金の取崩					—
別途積立金の積立					—
剰余金の配当					△2,801
当期純利益					20,006
土地再評価差額金の取崩					3
株主資本以外の項目の 当期変動額(純額)	24,916	49	805	25,772	25,772
当期変動額合計	24,916	49	805	25,772	42,981
当期末残高	55,083	△303	16,402	71,182	375,361

(注)記載金額は、百万円未満を切り捨てて表示しております。

(ご参考)

平成27年3月期 個別業績の概要

平成27年5月8日

会社名	株式会社もみじ銀行				
上場会社名	株式会社山口フィナンシャルグループ	上場取引所	東証一部		
コード番号	8418	本社所在地都道府県	山口県		

(百万円未満切捨て)

1. 平成27年3月期の個別業績 (平成26年4月1日～平成27年3月31日)

(1) 個別経営成績

(%表示は対前年増減率)

	経常収益		経常利益		当期純利益	
	百万円	%	百万円	%	百万円	%
27年 3月期	51,638	△8.1	15,450	△10.7	10,631	△17.8
26年 3月期	56,160	△4.0	17,310	1.3	12,931	3.1

	1株当たり 当期純利益		潜在株式調整後 1株当たり当期純利益	
	円	銭	円	銭
27年 3月期	17	89	—	—
26年 3月期	21	76	—	—

(2) 個別財政状態

	総資産	純資産	自己資本比率	1株当たり純資産	
	百万円	百万円	%	円	銭
27年 3月期	3,214,028	204,905	6.4	344	86
26年 3月期	3,106,266	198,714	6.4	334	44

(参考) 自己資本 27年3月期 204,905百万円 26年3月期 198,714百万円

(注) 「自己資本比率」は、期末純資産の部合計を期末資産の部合計で除して算出しております。

なお、本「自己資本比率」は、自己資本比率告示に定める自己資本比率ではありません。

2. 平成28年3月期の個別業績予想 (平成27年4月1日～平成28年3月31日)

(%表示は、通期は対前期、第2四半期(累計)は対前年同四半期増減率)

	経常収益		経常利益		当期純利益		1株当たり当期純利益	
	百万円	%	百万円	%	百万円	%	円	銭
第2四半期(累計)	24,000	△2.1	7,000	15.3	4,500	△1.6	7	57
通期	48,500	△6.1	14,500	△6.2	10,000	△5.9	16	83

本資料に記載されている業績見通し等の将来に関する記述は、当行が現在入手している情報及び合理的であると判断する一定の前提に基づいており、実際の業績等は様々な要因により大きく異なる可能性があります。

貸借対照表

株式会社 もみじ銀行

(資産の部)

(単位：百万円)

科 目	26年3月期末	27年3月期末
現金預け金	332,781	355,973
現金	32,327	32,572
預け金	300,453	323,400
コールローン	27,144	20,092
買入金銭債権	572	592
商品有価証券	554	696
商品国債	1	40
商品地方債	553	655
有価証券	691,111	708,923
国債	223,023	213,880
地方債	10,844	11,750
社債	333,392	329,267
株式	17,054	16,582
その他の証券	106,797	137,443
貸出金	1,928,363	2,006,372
割引手形	16,672	16,123
手形貸付	100,049	100,887
証書貸付	1,630,482	1,711,914
当座貸越	181,159	177,447
外国為替	3,352	3,365
外国他店預け	3,028	2,989
買入外国為替	0	82
取立外国為替	323	293
その他資産	80,521	76,364
前払費用	22	45
未収収益	2,441	2,544
金融派生商品	6,007	3,336
劣後受益権	65,617	64,210
その他の資産	6,432	6,227
有形固定資産	34,424	33,737
建物	4,623	4,528
土地	27,485	27,438
リース資産	688	230
建設仮勘定	49	8
その他の有形固定資産	1,577	1,532
無形固定資産	8,082	5,611
ソフトウェア	7,583	5,408
その他の無形固定資産	498	203
前払年金費用	6,826	7,336
繰延税金資産	17,770	10,271
支払承諾見返	12,329	12,816
貸倒引当金	△37,568	△28,126
資産の部合計	3,106,266	3,214,028

(注) 記載金額は、百万円未満を切り捨てて表示しております。

貸借対照表

株式会社 もみじ銀行

(負債の部)

(単位：百万円)

科 目	26年3月期末	27年3月期末
預金	2,644,567	2,716,068
当座預金	128,828	127,035
普通預金	1,040,067	1,101,572
貯蓄預金	18,875	18,401
通知預金	15,645	14,935
定期預金	1,407,387	1,419,571
その他の預金	33,762	34,552
譲渡性預金	200,780	229,496
コールマネー	875	1,122
債券貸借取引受入担保金	8,702	11,699
借入金	16,910	17,290
借入金	16,910	17,290
外国為替	104	60
売渡外国為替	93	49
未払外国為替	11	10
その他負債	15,103	12,469
未払法人税等	282	192
未払費用	2,700	1,703
前受収益	900	919
金融派生商品	6,536	4,219
リース債務	626	237
その他の負債	4,057	5,197
賞与引当金	1,049	942
退職給付引当金	1,620	2,095
睡眠預金払戻損失引当金	301	353
再評価に係る繰延税金負債	5,204	4,708
支払承諾	12,329	12,816
負債の部合計	2,907,551	3,009,123

(注) 記載金額は、百万円未満を切り捨てて表示しております。

貸借対照表

株式会社 もみじ銀行

(純資産の部)

(単位：百万円)

科 目	26年3月期末	27年3月期末
資本金	87,465	87,465
資本剰余金	42,067	42,067
資本準備金	42,067	42,067
利益剰余金	60,036	58,538
利益準備金	9,004	11,321
その他利益剰余金	51,032	47,217
繰越利益剰余金	51,032	47,217
株主資本合計	189,569	188,071
その他有価証券評価差額金	1,403	8,631
繰延ヘッジ損益	△8	△20
土地再評価差額金	7,750	8,223
評価・換算差額等合計	9,145	16,834
純資産の部合計	198,714	204,905
負債及び純資産の部合計	3,106,266	3,214,028

(注) 記載金額は、百万円未満を切り捨てて表示しております。

損益計算書

株式会社 もみじ銀行

(単位：百万円)

科 目	26年3月期	27年3月期
経常収益	56,160	51,638
資金運用収益	36,912	35,989
貸出金利息	28,115	26,721
有価証券利息配当金	8,582	9,027
コールローン利息	74	54
預け金利息	62	162
その他の受入利息	76	23
役務取引等収益	7,025	7,133
受入為替手数料	2,161	2,118
その他の役務収益	4,864	5,015
その他業務収益	4,462	2,777
外国為替売買益	488	689
国債等債券売却益	3,972	2,088
国債等債券償還益	0	—
その他の業務収益	1	—
その他経常収益	7,760	5,737
貸倒引当金戻入益	2,586	2,433
償却債権取立益	10	311
株式等売却益	3,910	1,731
その他の経常収益	1,252	1,260
経常費用	38,850	36,187
資金調達費用	2,252	1,957
預金利息	1,972	1,677
譲渡性預金利息	146	113
コールマネー利息	3	3
債券貸借取引支払利息	4	16
借用金利息	38	35
金利スワップ支払利息	86	111
役務取引等費用	3,174	3,251
支払為替手数料	390	388
その他の役務費用	2,784	2,863
その他業務費用	1,444	677
商品有価証券売買損	12	1
国債等債券売却損	647	182
国債等債券償還損	466	153
金融派生商品費用	180	172
その他の業務費用	138	167
営業経費	30,780	29,449
その他経常費用	1,199	851
株式等売却損	365	252
株式等償却	144	3
その他の経常費用	689	596
経常利益	17,310	15,450
特別利益	1	—
固定資産処分益	1	—
特別損失	159	67
固定資産処分損	64	39
減損損失	94	27
税引前当期純利益	17,151	15,383
法人税、住民税及び事業税	251	195
法人税等調整額	3,968	4,556
法人税等合計	4,219	4,751
当期純利益	12,931	10,631

(注) 記載金額は、百万円未満を切り捨てて表示しております。

株主資本等変動計算書

株式会社 もみじ銀行

前事業年度 (自 平成25年 4月1日 至 平成26年 3月31日)

(単位:百万円)

	株主資本						株主資本 合計
	資本金	資本剰余金		利益準備金	利益剰余金		
		資本準備金	資本剰余金 合計		繰越利益 剰余金	利益剰余金 合計	
当期首残高	87,465	42,067	42,067	5,639	58,285	63,925	193,457
当期変動額							
剰余金の配当				3,364	△20,188	△16,824	△16,824
当期純利益					12,931	12,931	12,931
土地再評価差額金の取崩					3	3	3
株主資本以外の項目の 当期変動額(純額)							
当期変動額合計	-	-	-	3,364	△7,253	△3,888	△3,888
当期末残高	87,465	42,067	42,067	9,004	51,032	60,036	189,569

	評価・換算差額等				純資産合計
	その他有価証券 評価差額金	繰延ヘッジ 損益	土地再評価 差額金	評価・換算 差額等合計	
当期首残高	3,492	△9	7,753	11,237	204,694
当期変動額					
剰余金の配当					△16,824
当期純利益					12,931
土地再評価差額金の取崩					3
株主資本以外の項目の 当期変動額(純額)	△2,089	1	△3	△2,091	△2,091
当期変動額合計	△2,089	1	△3	△2,091	△5,980
当期末残高	1,403	△8	7,750	9,145	198,714

(注) 記載金額は、百万円未満を切り捨てて表示しております。

株主資本等変動計算書

株式会社 もみじ銀行

当事業年度(自 平成26年 4月1日 至 平成27年 3月31日)

(単位:百万円)

	株主資本						株主資本 合計
	資本金	資本剰余金		利益準備金	利益剰余金		
		資本準備金	資本剰余金 合計		繰越利益 剰余金	利益剰余金 合計	
当期首残高	87,465	42,067	42,067	9,004	51,032	60,036	189,569
会計方針の変更による 累積的影響額			—		△557	△557	△ 557
会計方針の変更を 反映した当期首残高	87,465	42,067	42,067	9,004	50,474	59,479	189,011
当期変動額							
剰余金の配当				2,317	△13,903	△11,586	△11,586
当期純利益					10,631	10,631	10,631
土地再評価差額金の取崩					14	14	14
株主資本以外の項目の 当期変動額(純額)							
当期変動額合計	—	—	—	2,317	△3,257	△940	△940
当期末残高	87,465	42,067	42,067	11,321	47,217	58,538	188,071

	評価・換算差額等				純資産合計
	その他有価証券 評価差額金	繰延ヘッジ 損益	土地再評価 差額金	評価・換算 差額等合計	
当期首残高	1,403	△8	7,750	9,145	198,714
会計方針の変更による 累積的影響額				—	△ 557
会計方針の変更を 反映した当期首残高	1,403	△8	7,750	9,145	198,157
当期変動額					
剰余金の配当					△11,586
当期純利益					10,631
土地再評価差額金の取崩					14
株主資本以外の項目の 当期変動額(純額)	7,227	△12	473	7,688	7,688
当期変動額合計	7,227	△12	473	7,688	6,747
当期末残高	8,631	△20	8,223	16,834	204,905

(注) 記載金額は、百万円未満を切り捨てて表示しております。

(ご参考)

平成27年3月期 個別業績の概要

平成27年5月8日

会社名	株式会社北九州銀行	上場取引所	東証一部
上場会社名	株式会社山口フィナンシャルグループ	本社所在地都道府県	山口県
コード番号	8418		

(百万円未満切捨て)

1. 平成27年3月期の個別業績 (平成26年4月1日～平成27年3月31日)

(1) 個別経営成績 (%表示は対前年増減率)

	経常収益		経常利益		当期純利益	
	百万円	%	百万円	%	百万円	%
27年 3月期	13,916	8.7	2,995	44.8	1,506	28.7
26年 3月期	12,807	0.2	2,068	△0.6	1,170	△3.9

	1株当たり 当期純利益		潜在株式調整後 1株当たり当期純利益	
	円	銭	円	銭
27年 3月期	1,506,950	75	—	—
26年 3月期	1,170,940	85	—	—

(2) 個別財政状態

	総資産	純資産	自己資本比率	1株当たり純資産	
	百万円	百万円	%	円	銭
27年 3月期	1,012,821	88,946	8.8	88,946,036	80
26年 3月期	946,651	84,621	8.9	84,621,093	34

(参考) 自己資本 27年3月期 88,946百万円 26年3月期 84,621百万円

(注) 「自己資本比率」は、期末純資産の部合計を期末資産の部合計で除して算出しております。

なお、本「自己資本比率」は、自己資本比率告示に定める自己資本比率ではありません。

2. 平成28年3月期の個別業績予想 (平成27年4月1日～平成28年3月31日)

(%表示は、通期は対前期、第2四半期(累計)は対前年同四半期増減率)

	経常収益		経常利益		当期純利益		1株当たり当期純利益	
	百万円	%	百万円	%	百万円	%	円	銭
第2四半期(累計)	7,000	△1.8	1,300	△24.7	900	△18.2	900,000	00
通期	14,500	4.2	3,000	0.1	2,000	32.7	2,000,000	00

本資料に記載されている業績見通し等の将来に関する記述は、当行が現在入手している情報及び合理的であると判断する一定の前提に基づいており、実際の業績等は様々な要因により大きく異なる可能性があります。

貸借対照表

株式会社 北九州銀行

(資産の部)

(単位：百万円)

科 目	26年3月期末	27年3月期末
現金預け金	78,810	76,871
現金	8,579	9,611
預け金	70,230	67,259
コールローン	5,151	2,841
有価証券	22,693	30,305
国債	—	3,217
地方債	3,399	3,813
社債	2,158	3,033
株式	17,134	20,189
その他の証券	1	51
貸出金	804,663	869,186
割引手形	11,398	10,423
手形貸付	42,393	38,760
証書貸付	571,998	633,456
当座貸越	178,874	186,546
外国為替	3,338	5,493
外国他店預け	3,295	5,456
買入外国為替	0	—
取立外国為替	43	36
その他資産	18,111	13,350
前払費用	—	12
未収収益	307	370
金融派生商品	15,982	11,658
その他の資産	1,821	1,308
有形固定資産	18,127	18,677
建物	2,455	3,126
土地	12,000	12,052
リース資産	71	44
建設仮勘定	120	—
その他の有形固定資産	3,478	3,453
無形固定資産	1,796	1,348
ソフトウェア	1,553	1,313
その他の無形固定資産	242	34
前払年金費用	890	863
繰延税金資産	1,865	316
支払承諾見返	8,070	8,935
貸倒引当金	△16,867	△15,368
資産の部合計	946,651	1,012,821

(注) 記載金額は、百万円未満を切り捨てて表示しております。

貸借対照表

株式会社 北九州銀行

(負債の部)

(単位：百万円)

科 目	26年3月期末	27年3月期末
預金	768,746	831,571
当座預金	68,469	71,566
普通預金	241,038	268,445
貯蓄預金	521	460
通知預金	8,630	8,674
定期預金	436,084	468,904
その他の預金	14,002	13,520
譲渡性預金	61,192	63,308
コールマネー	70	65
借入金	316	1,154
借入金	316	1,154
外国為替	85	46
売渡外国為替	85	45
未払外国為替	0	1
その他負債	18,139	13,579
未払法人税等	69	156
未払費用	1,029	575
前受収益	631	603
金融派生商品	15,809	11,599
リース債務	57	30
その他の負債	540	612
賞与引当金	340	355
退職給付引当金	987	1,144
睡眠預金払戻損失引当金	41	71
再評価に係る繰延税金負債	4,038	3,642
支払承諾	8,070	8,935
負債の部合計	862,029	923,875

(注) 記載金額は、百万円未満を切り捨てて表示しております。

貸借対照表

株式会社 北九州銀行

(純資産の部)

(単位：百万円)

科 目	26年3月期末	27年3月期末
資本金	10,000	10,000
利益剰余金	62,133	63,538
その他利益剰余金	62,133	63,538
固定資産圧縮積立金	241	254
別途積立金	59,189	59,189
繰越利益剰余金	2,701	4,094
株主資本合計	72,133	73,538
その他有価証券評価差額金	5,240	7,816
土地再評価差額金	7,247	7,591
評価・換算差額等合計	12,487	15,407
純資産の部合計	84,621	88,946
負債及び純資産の部合計	946,651	1,012,821

(注) 記載金額は、百万円未満を切り捨てて表示しております。

損益計算書

株式会社 北九州銀行

(単位：百万円)

科目	26年3月期	27年3月期
経常収益	12,807	13,916
資金運用収益	10,745	10,802
貸出金利息	10,406	10,384
有価証券利息配当金	272	355
コールローン利息	30	19
預け金利息	27	36
その他の受入利息	9	7
役務取引等収益	1,420	1,496
受入為替手数料	518	527
その他の役務収益	902	968
その他業務収益	273	256
外国為替売買益	268	252
商品有価証券売買益	0	0
金融派生商品収益	5	4
その他経常収益	367	1,361
株式等売却益	66	—
貸倒引当金戻入益	33	956
償却債権取立益	0	0
その他の経常収益	266	404
経常費用	10,738	10,920
資金調達費用	982	919
預金利息	888	823
譲渡性預金利息	75	83
コールマネー利息	3	0
借入金利息	0	0
その他の支払利息	15	10
役務取引等費用	569	626
支払為替手数料	104	106
その他の役務費用	464	520
その他業務費用	0	—
国債等債券売却損	0	—
営業経費	9,132	9,254
その他経常費用	53	120
株式等償却	9	25
その他の経常費用	44	94
経常利益	2,068	2,995
特別利益	10	—
固定資産処分益	10	—
特別損失	0	128
固定資産処分損	0	16
減損損失	—	111
税引前当期純利益	2,078	2,867
法人税、住民税及び事業税	236	475
法人税等調整額	671	884
法人税等合計	907	1,360
当期純利益	1,170	1,506

(注) 記載金額は、百万円未満を切り捨てて表示しております。

株主資本等変動計算書

株式会社 北九州銀行

前事業年度 (自 平成25年4月1日 至 平成26年3月31日)

(単位:百万円)

	株主資本					株主資本 合計
	資本金	利益剰余金			利益剰余金 合計	
		その他利益剰余金				
		固定資産 圧縮積立金	別途 積立金	繰越利益 剰余金		
当期首残高	10,000	213	59,189	1,529	60,932	70,932
当期変動額						
固定資産圧縮積立金の積立		28		△28	—	—
当期純利益				1,170	1,170	1,170
土地再評価差額金の取崩				29	29	29
株主資本以外の項目の 当期変動額(純額)						
当期変動額合計	—	28	—	1,171	1,200	1,200
当期末残高	10,000	241	59,189	2,701	62,133	72,133

	評価・換算差額等			純資産合計
	其他有価証券 評価差額金	土地再評価 差額金	評価・換算 差額等合計	
当期首残高	2,800	7,277	10,078	81,011
当期変動額				
固定資産圧縮積立金の積立				—
当期純利益				1,170
土地再評価差額金の取崩				29
株主資本以外の項目の 当期変動額(純額)	2,439	△29	2,409	2,409
当期変動額合計	2,439	△29	2,409	3,609
当期末残高	5,240	7,247	12,487	84,621

(注) 記載金額は、百万円未満を切り捨てて表示しております。

株主資本等変動計算書

株式会社 北九州銀行

当事業年度(自 平成26年4月1日 至 平成27年3月31日)

(単位:百万円)

	株主資本					株主資本 合計
	資本金	利益剰余金			利益剰余金 合計	
		その他利益剰余金				
		固定資産 圧縮積立金	別途 積立金	繰越利益 剰余金		
当期首残高	10,000	241	59,189	2,701	62,133	72,133
会計方針の変更による 累積的影響額				△135	△135	△135
会計方針の変更を 反映した当期首残高	10,000	241	59,189	2,566	61,997	71,997
当期変動額						
固定資産圧縮積立金の積立		12		△12	—	—
当期純利益				1,506	1,506	1,506
土地再評価差額金の取崩				33	33	33
株主資本以外の項目の 当期変動額(純額)						
当期変動額合計	—	12	—	1,528	1,540	1,540
当期末残高	10,000	254	59,189	4,094	63,538	73,538

	評価・換算差額等			純資産合計
	その他有価証券 評価差額金	土地再評価 差額金	評価・換算 差額等合計	
当期首残高	5,240	7,247	12,487	84,621
会計方針の変更による 累積的影響額			—	△135
会計方針の変更を 反映した当期首残高	5,240	7,247	12,487	84,485
当期変動額				
固定資産圧縮積立金の積立				—
当期純利益				1,506
土地再評価差額金の取崩				33
株主資本以外の項目の 当期変動額(純額)	2,576	343	2,919	2,919
当期変動額合計	2,576	343	2,919	4,460
当期末残高	7,816	7,591	15,407	88,946

(注) 記載金額は、百万円未満を切り捨てて表示しております。

平成27年3月期 決算説明資料

株式会社 山口フィナンシャルグループ



【 目 次 】

I. 平成27年3月期決算ハイライト

1. 損益の状況			
(1) 山口フィナンシャルグループ【連結・3行合算】	(連)	----	資料3
(2) 山口銀行【単体】	(単)	----	資料4
(3) もみじ銀行【単体】	(単)	----	資料5
(4) 北九州銀行【単体】	(単)	----	資料6
(5) 経費の概要【単体】	(単)	----	資料7
(6) 与信費用の概要【単体】	(単)	----	資料7
(7) 資金運用利回・資金調達原価・総資金利鞘	(単)	----	資料8
(8) 貸出金利回・有価証券利回・預金等利回(国内業務部門)	(単)	----	資料8
2. 資産・負債の状況			
(1) 貸出金(未残)	(単)	----	資料9
(2) 貸出金(平残)	(単)	----	資料9
(3) 預金(未残)	(単)	----	資料9
(4) 預金(平残)	(単)	----	資料9
(5) 有価証券	(単)	----	資料10
(6) 個人預り資産(販売額)	(単)	----	資料11
(7) 不良債権の状況(金融再生法開示債権)	(単)	----	資料11

II. 平成27年3月期決算の概況

1. 損益状況			
(1) 山口フィナンシャルグループ【連結】	(連)	----	資料12
(2) 3行合算	(単)	----	資料13
(3) 単体	(単)	----	資料14
2. 業務純益	(単)	----	資料15
3. 利鞘(国内業務部門)	(単)	----	資料15
4. 利鞘(全店)	(単)	----	資料15
5. 有価証券関係損益	(単)	----	資料15
6. 自己資本比率	(連・単)	----	資料16、17
7. ROE	(連・単)	----	資料18
8. OHR	(連・単)	----	資料18
9. ROA	(連・単)	----	資料18
10. 拠点数	(単)	----	資料18

III. 貸出金等の状況

1. リスク管理債権の状況	(連・単)	----	資料19
2. 貸倒引当金等の状況	(連・単)	----	資料19
3. 金融再生法開示債権	(連・単)	----	資料20
4. 金融再生法開示債権の保全状況	(単)	----	資料20
5. 開示債権の状況(平成27年3月末)	(単)	----	資料21、22
6. 自己査定に基づく個別貸倒引当金の状況	(単)	----	資料23
7. 業種別貸出状況等	(単)	----	資料24
8. 国別貸出状況等	(単)	----	資料25
9. 預金・貸出金の残高	(単)	----	資料25
10. 個人預り資産の残高	(単)	----	資料25
11. 個人預り資産の販売額	(単)	----	資料25
12. 有価証券の評価損益	(連・単)	----	資料26
13. 金融商品の時価等に関する事項(平成27年3月末)	(連)	----	資料27
14. 税効果会計	(単)	----	資料28

※本資料は単位未満を切り捨てて表示しております。

I.平成27年3月期 決算ハイライト

1. 損益の状況

(1) 山口フィナンシャルグループ【連結・3行合算】

- 山口フィナンシャルグループの連結決算につきましては、経常収益は株式等売却益や貸倒引当金戻入益の減少を主因に、前期比21億18百万円減少して1,590億46百万円となりました。
- 経常利益は、資金利益は増加したものの株式等関係損益や貸倒引当金戻入益等の減少により前期比25億10百万円減少して473億32百万円となり、当期純利益は、前期比7億18百万円減少して305億23百万円となりました。

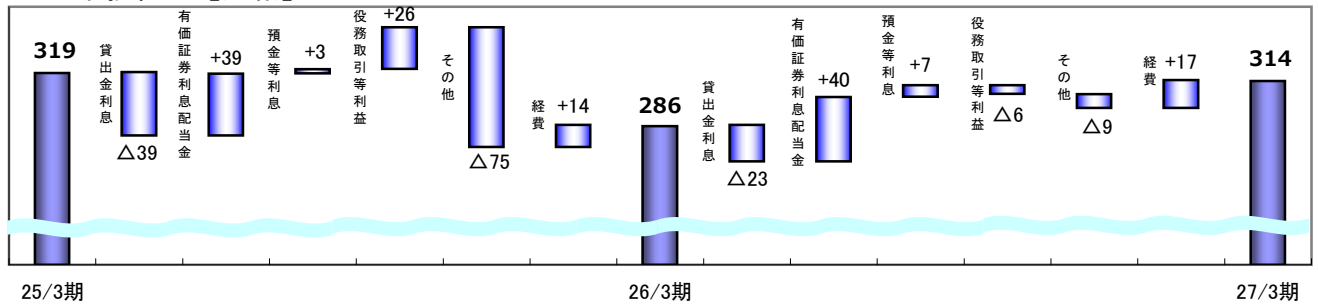
(単位：百万円)

	27/3期		26/3期	25/3期	27/3期	
	YMFG 連結	前年 同期比			3行 合算	前年 同期比
連結経常収益	159,046	△ 2,118	161,164	158,032	146,540	1,279
連結粗利益	123,311	3,363	119,948	134,554	116,887	5,506
(除く国債等債券損益)	(114,879)	(1,043)	(113,836)	(118,506)	(108,740)	(1,398)
うち資金利益	96,591	2,565	94,026	94,156	97,456	2,516
うち役務取引等利益	16,883	△ 569	17,452	14,859	12,539	193
うちその他業務利益	7,262	1,122	6,140	23,971	6,837	2,841
経費(除く臨時処理分)(△)	83,429	△ 1,733	85,162	86,559	75,040	△ 1,803
連結業務純益(一般貸倒引当金繰入前)	39,881	5,095	34,786	47,995	41,847	7,310
連結コア業務純益	31,449	2,776	28,673	31,947	33,699	3,201
一般貸倒引当金繰入額(△) ①	-	-	-	-	△ 4,872	1,926
連結業務純益	39,881	5,095	34,786	47,995	46,719	5,384
(金銭の信託運用見合費用)(△)	38	△ 9	47	69	38	△ 9
臨時損益	7,488	△ 7,616	15,104	△ 4,086	3,107	△ 5,607
うち株式等関係損益	4,503	△ 3,030	7,533	△ 3,002	4,501	△ 3,187
うち不良債権処理額(△) ②	293	△ 133	426	449	1,089	1,271
うち貸倒引当金戻入益 ③	3,943	△ 3,423	7,366	132	-	-
うち償却債権取立益 ④	321	301	20	21	319	302
経常利益	47,332	△ 2,510	49,842	43,839	49,787	△ 215
特別損益	1,983	2,235	△ 252	120	△ 209	532
税金等調整前当期純利益	49,315	△ 275	49,590	43,960	49,578	317
少数株主損益調整前当期純利益	31,079	△ 940	32,019	27,741	-	-
当期純利益	30,523	△ 718	31,241	27,233	32,145	△ 914
与信関係費用(①+②-③-④)(△)	△ 3,971	2,990	△ 6,961	295	△ 4,102	2,895

(注) 一般貸倒引当金及び個別貸倒引当金を合算して、取崩超過となっている場合は、3行合算上はそれぞれの勘定に戻した上で合計しております。

○コア業務純益【連結】

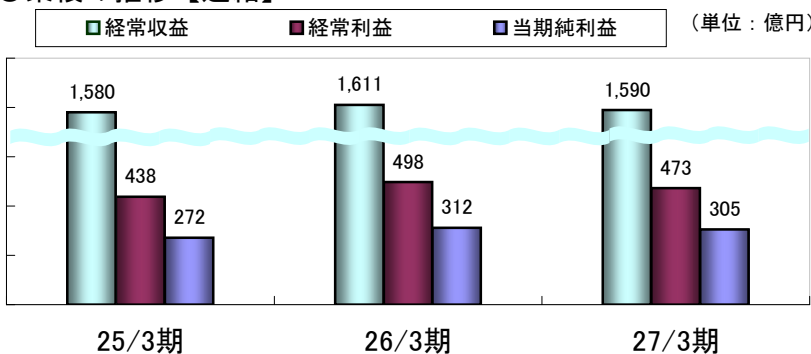
(単位：億円、増減は四捨五入)



(注)「+」はコア業務純益に対する増加要因、「△」はコア業務純益に対する減少要因を表しております。

○業績の推移【連結】

(単位：億円)



連単差	
3行合算当期純利益	321
のれん償却費	△ 48
FG連結調整等	28
子銀行連結調整	4
YMFG連結当期純利益	305

(2) 山口銀行【単体】

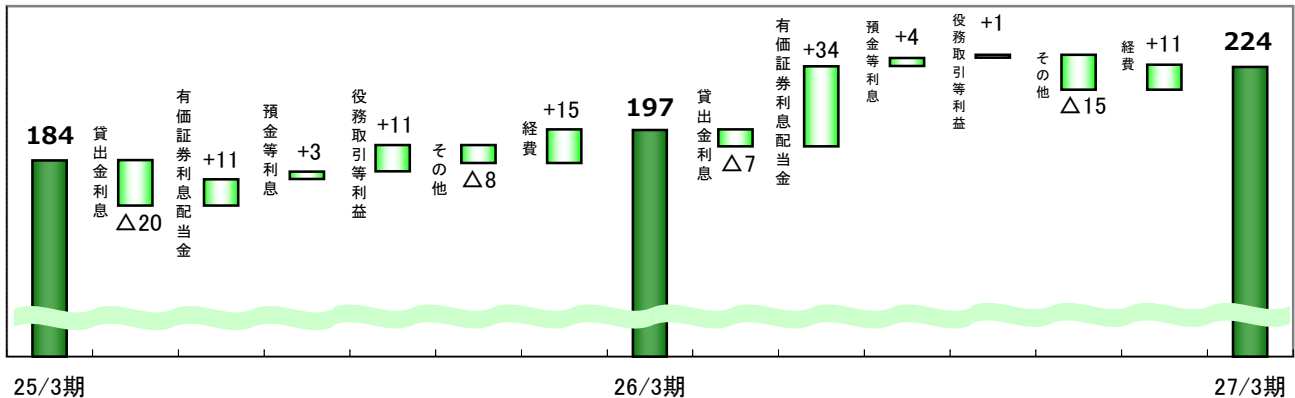
・山口銀行につきましては、経常利益は資金利益や国債等債券損益の増加により、前期比7億17百万円増加して313億41百万円、当期純利益は前期比10億49百万円増加して200億6百万円となりました。

(単位：百万円)

	27/3期	前年 同期比	26/3期	25/3期
経常収益	85,062	1,362	83,700	81,807
業務粗利益	65,863	6,898	58,965	66,686
(除く国債等債券損益)	(59,468)	(1,684)	(57,784)	(57,928)
うち資金利益	53,540	3,023	50,517	51,136
うち役務取引等利益	7,788	144	7,644	6,504
うちその他業務利益	4,480	3,775	705	9,026
経費(除く臨時処理分)(△)	36,970	△1,087	38,057	39,515
業務純益(一般貸倒引当金繰入前)	28,893	7,986	20,907	27,171
コア業務純益	22,498	2,772	19,726	18,413
一般貸倒引当金繰入額(△) ①	-	-	-	-
業務純益	28,893	7,986	20,907	27,171
(金銭の信託運用見合費用)(△)	38	△9	47	69
臨時損益	2,486	△7,278	9,764	△534
うち株式等関係損益	3,051	△1,179	4,230	△1,709
うち不良債権処理額(△) ②	63	△25	88	106
うち貸倒引当金戻入益 ③	686	△4,101	4,787	1,594
うち償却債権取立益 ④	6	0	6	8
経常利益	31,341	717	30,624	26,567
特別損益	△13	580	△593	△65
税引前当期純利益	31,327	1,297	30,030	26,501
当期純利益	20,006	1,049	18,957	16,712
与信関係費用(①+②-③-④)(△)	△629	4,076	△4,705	△1,497

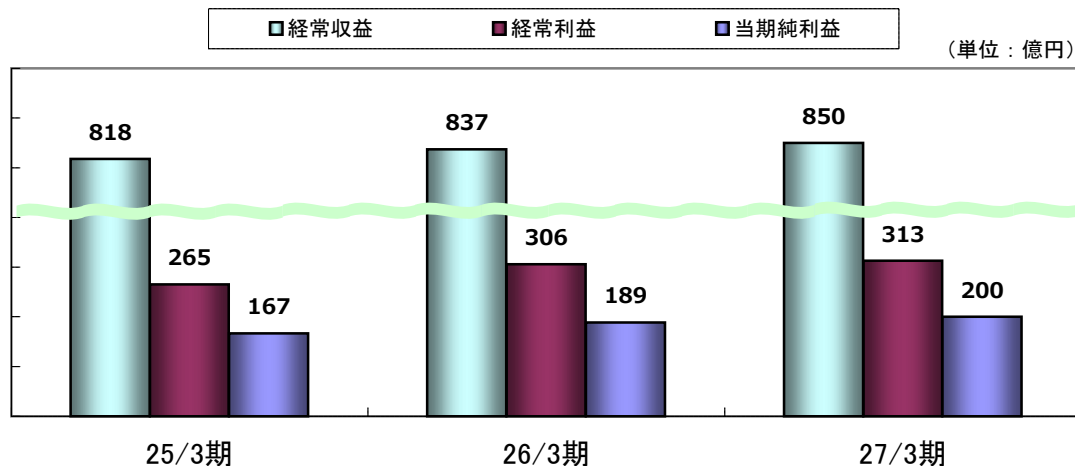
○コア業務純益

(単位：億円、増減は四捨五入)



(注)「+」はコア業務純益に対する増加要因、「△」はコア業務純益に対する減少要因を表しております。

○業績の推移



(3) もみじ銀行【単体】

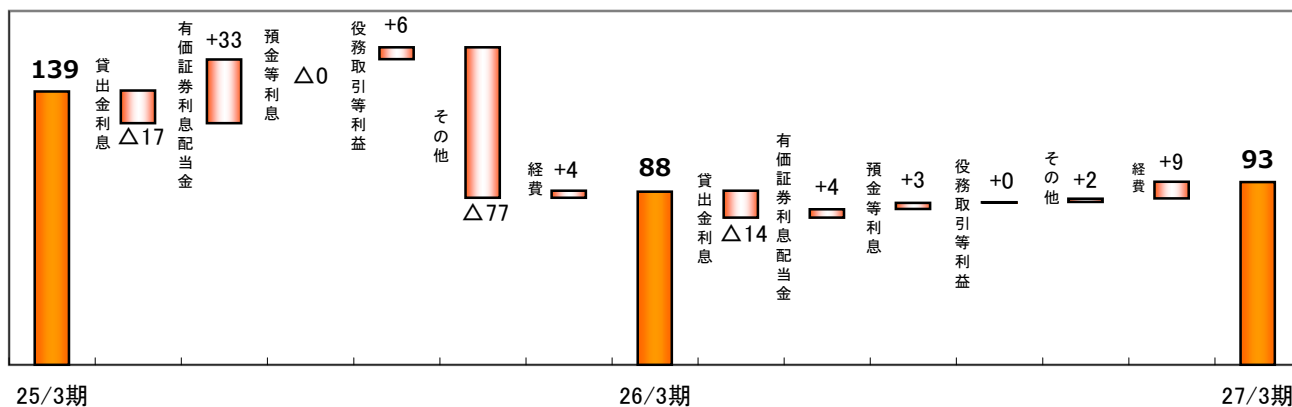
・もみじ銀行につきましては、経常利益は有価証券関係損益の減少等により、前期比18億60百万円減少して154億50百万円、当期純利益は前期比23億円減少して106億31百万円となりました。

(単位：百万円)

	27/3期	前年 同期比	26/3期	25/3期
経常収益	51,638	△ 4,522	56,160	58,519
業務粗利益	40,014	△ 1,514	41,528	50,920
(除く国債等債券損益)	(38,262)	(△407)	(38,669)	(44,135)
うち資金利益	34,032	△ 628	34,660	33,470
うち役務取引等利益	3,882	32	3,850	3,228
うちその他業務利益	2,100	△ 918	3,018	14,222
経費(除く臨時処理分)(△)	28,958	△ 855	29,813	30,189
業務純益(一般貸倒引当金繰入前)	11,056	△ 659	11,715	20,731
コア業務純益	9,304	448	8,856	13,946
一般貸倒引当金繰入額(△) ①	-	-	-	△ 2,004
業務純益	11,056	△ 659	11,715	22,735
(金銭の信託運用見合費用)(△)	-	-	-	-
臨時損益	4,394	△ 1,200	5,594	△ 5,639
うち株式等関係損益	1,475	△ 1,926	3,401	△ 1,390
うち不良債権処理額(△) ②	189	△ 125	314	3,885
うち貸倒引当金戻入益 ③	2,433	△ 153	2,586	-
うち償却債権取立益 ④	311	301	10	8
経常利益	15,450	△ 1,860	17,310	17,096
特別損益	△ 67	91	△ 158	△ 67
税引前当期純利益	15,383	△ 1,768	17,151	17,029
当期純利益	10,631	△ 2,300	12,931	12,544
与信関係費用(①+②-③-④)(△)	△ 2,556	△ 275	△ 2,281	1,872

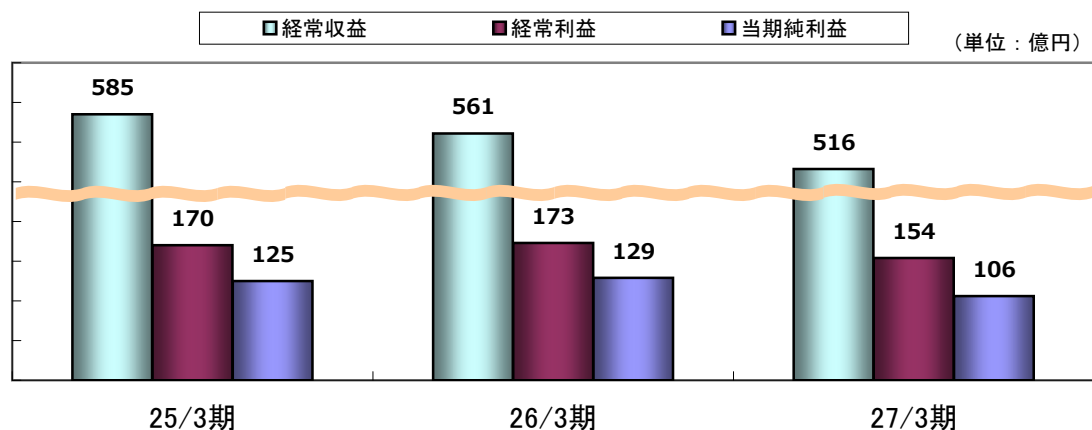
○コア業務純益

(単位：億円、増減は四捨五入)



(注)「+」はコア業務純益に対する増加要因、「△」はコア業務純益に対する減少要因を表しております。

○業績の推移



(4) 北九州銀行【単体】

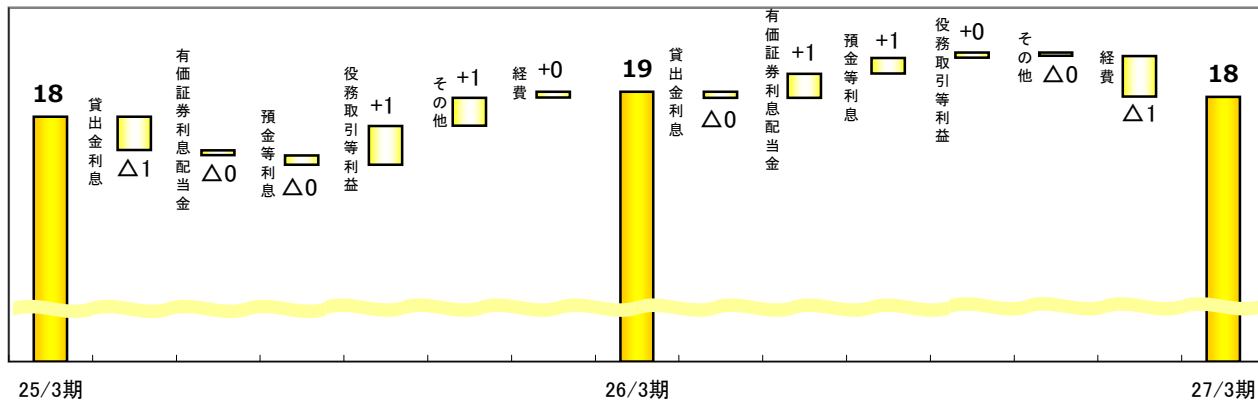
・北九州銀行につきましては、経常利益は貸倒引当金戻入益の増加等を主因として、前期比9億27百万円増加して29億95百万円、当期純利益は前期比3億36百万円増加して15億6百万円となりました。

(単位：百万円)

	27/3期	前年 同期比	26/3期	25/3期
	経常収益	13,916	1,109	12,807
業務粗利益	11,009	122	10,887	10,823
(除く国債等債券損益)	(11,009)	(122)	(10,887)	(10,824)
うち資金利益	9,883	120	9,763	9,934
うち役務取引等利益	869	18	851	717
うちその他業務利益	256	△16	272	171
経費(除く臨時処理分)(△)	9,111	139	8,972	8,994
業務純益(一般貸倒引当金繰入前)	1,897	△17	1,914	1,829
コア業務純益	1,897	△18	1,915	1,830
一般貸倒引当金繰入額(△) ①	-	-	-	-
業務純益	1,897	△17	1,914	1,829
(金銭の信託運用見合費用)(△)	-	-	-	-
臨時損益	1,098	945	153	251
うち株式等関係損益	△25	△81	56	2
うち不良債権処理額(△) ②	40	17	23	11
うち貸倒引当金戻入益 ③	956	923	33	209
うち償却債権取立益 ④	0	0	0	0
経常利益	2,995	927	2,068	2,081
特別損益	△128	△138	10	△161
税引前当期純利益	2,867	789	2,078	1,919
当期純利益	1,506	336	1,170	1,218
与信関係費用(①+②-③-④)(△)	△916	△906	△10	△199

○コア業務純益

(単位：億円、増減は四捨五入)



(注)「+」はコア業務純益に対する増加要因、「△」はコア業務純益に対する減少要因を表しております。

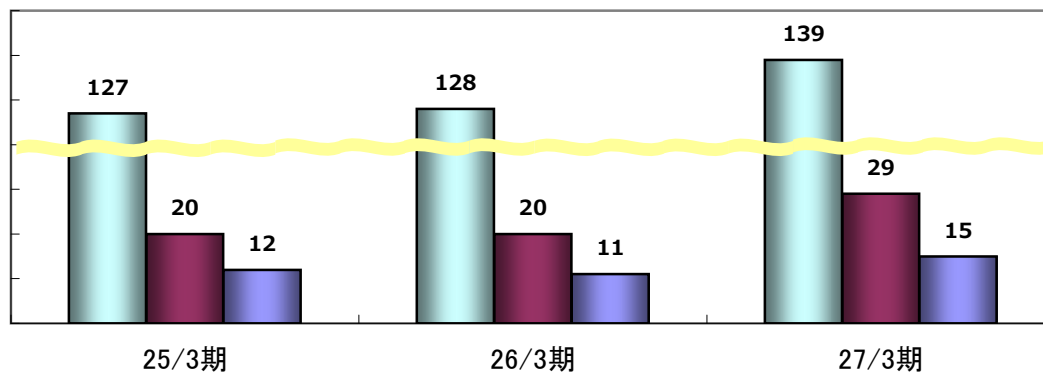
○業績の推移

□経常収益

■経常利益

■当期純利益

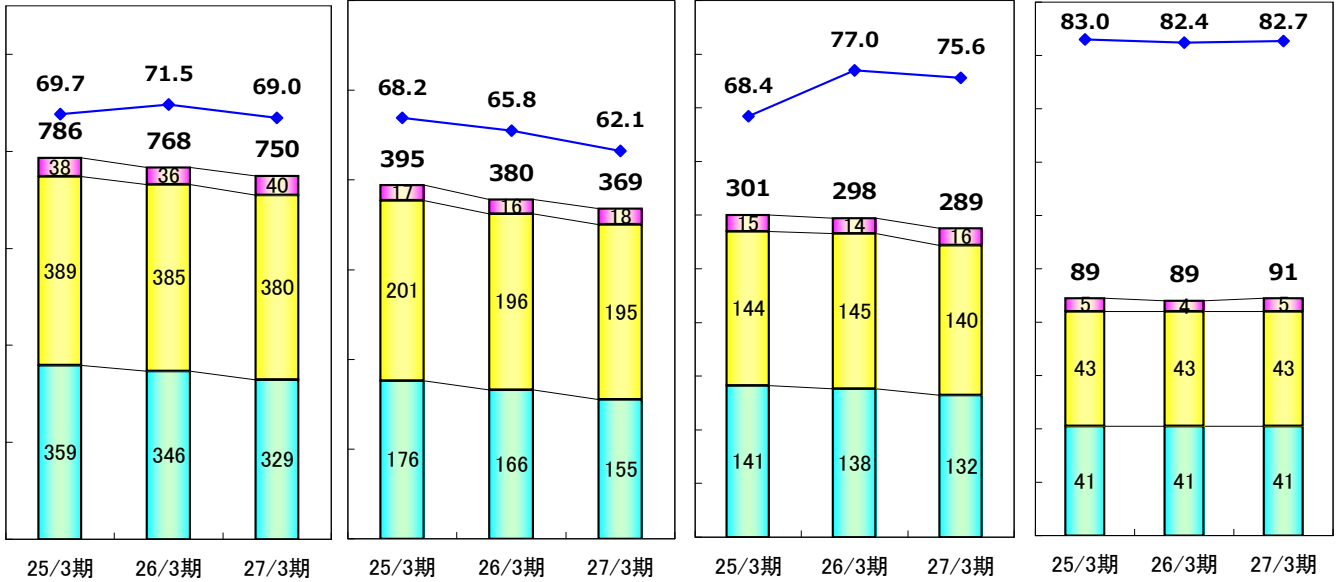
(単位：億円)



(5) 経費の概要【単体】

3行合算	山口銀行	もみじ銀行	北九州銀行
<ul style="list-style-type: none"> 税金 物件費 人件費 修正OHR (%) 	<ul style="list-style-type: none"> 人件費は11億円、物件費は1億円減少しました。 税金は2億円増加しました。 修正OHRは、経費が11億円減少し、国債等債券損益控除後の業務粗利益が増加したことから、前期比3.7ポイント低下して62.1%となりました。 	<ul style="list-style-type: none"> 人件費は6億円、物件費は5億円減少しました。 税金は2億円増加しました。 修正OHRは、国債等債券損益控除後の業務粗利益が減少したものの経費が9億円減少したことから、前期比1.4ポイント低下して75.6%となりました。 	<ul style="list-style-type: none"> 人件費は0.2億円減少しました。 物件費は0.6億円、税金は1億円増加しました。 修正OHRは、国債等債券損益控除後の業務粗利益が増加したものの、経費が1.3億円増加したことから、前期比0.3ポイント上昇して82.7%となりました。

(単位：億円)

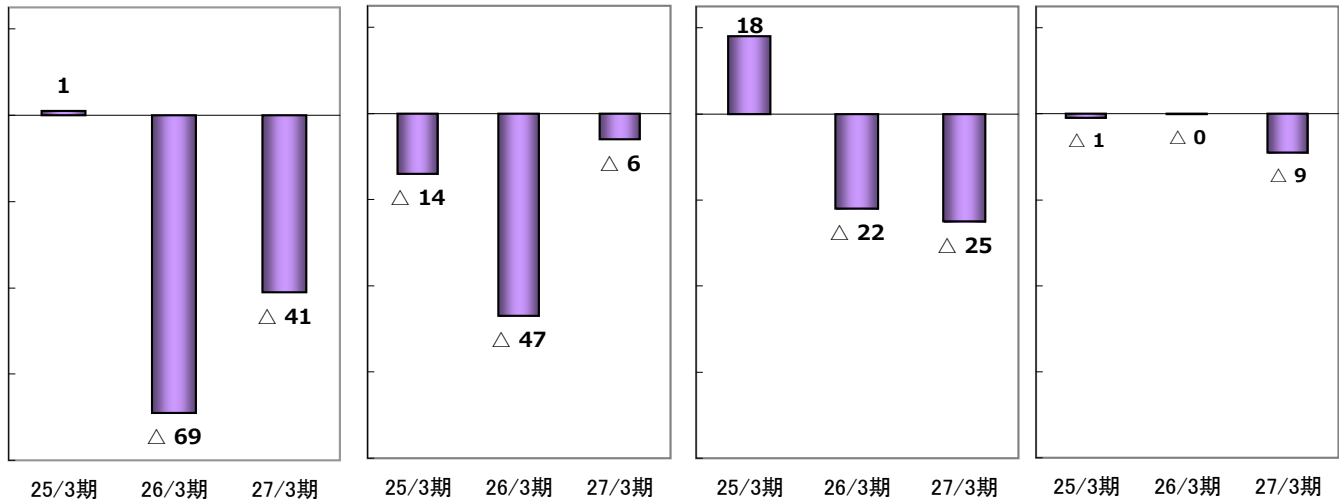


(注) 修正OHR = 経費 / (業務粗利益 - 国債等債券損益)

(6) 与信費用の概要【単体】

3行合算	山口銀行	もみじ銀行	北九州銀行
	<ul style="list-style-type: none"> 個別貸倒引当金が戻入から繰入に転じ、一般貸倒引当金戻入益が22億円減少したことから、与信費用は41億円増加して△6億円(利益計上)となりました。 	<ul style="list-style-type: none"> 一般貸倒引当金戻入益が3億円減少したものの、償却債権取立益が3億円、個別貸倒引当金戻入益が2億円増加したことから、与信費用は3億円減少して△25億円(利益計上)となりました。 	<ul style="list-style-type: none"> 一般貸倒引当金戻入益が6億円増加し、個別貸倒引当金繰入が2億円減少したことから、与信費用は9億円減少して△9億円(利益計上)となりました。

(単位：億円)



(7) 資金運用利回・資金調達原価・総資金利鞘

山口銀行

- ・資金運用利回は、前期並みの水準となりました。
- ・資金調達原価は、経費率の低下を主因に0.06^ㇿ イト低下しました。
- ・総資金利鞘は、0.28%となりました。

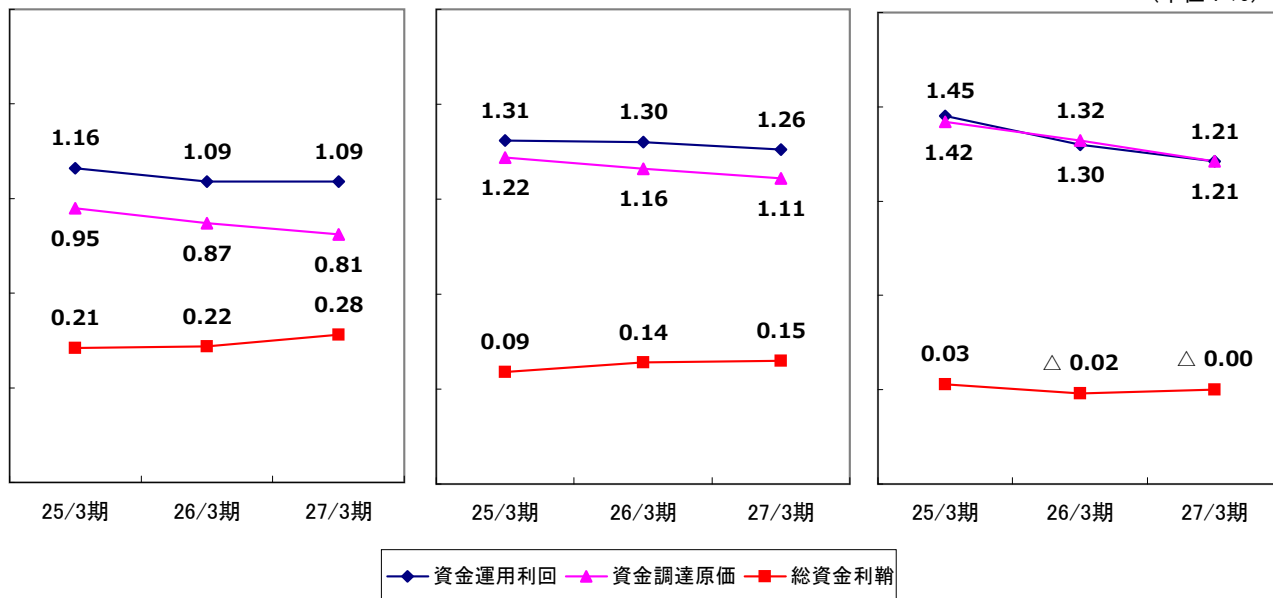
もみじ銀行

- ・資金運用利回は、貸出金利回の低下を主因に0.04^ㇿ イト低下しました。
- ・資金調達原価は、経費率の低下を主因に0.05^ㇿ イト低下しました。
- ・総資金利鞘は、0.15%となりました。

北九州銀行

- ・資金運用利回は、貸出金利回の低下を主因に0.09^ㇿ イト低下しました。
- ・資金調達原価は、経費率の低下を主因に0.11^ㇿ イト低下しました。
- ・総資金利鞘は、△0.00%となりました。

(単位：%)



(8) 貸出金利回・有価証券利回・預金等利回（国内業務部門）

山口銀行

- ・貸出金利回は、0.07^ㇿ イト低下しました。
- ・有価証券利回は、0.13^ㇿ イト上昇しました。
- ・預金等利回は、0.01^ㇿ イト低下しました。

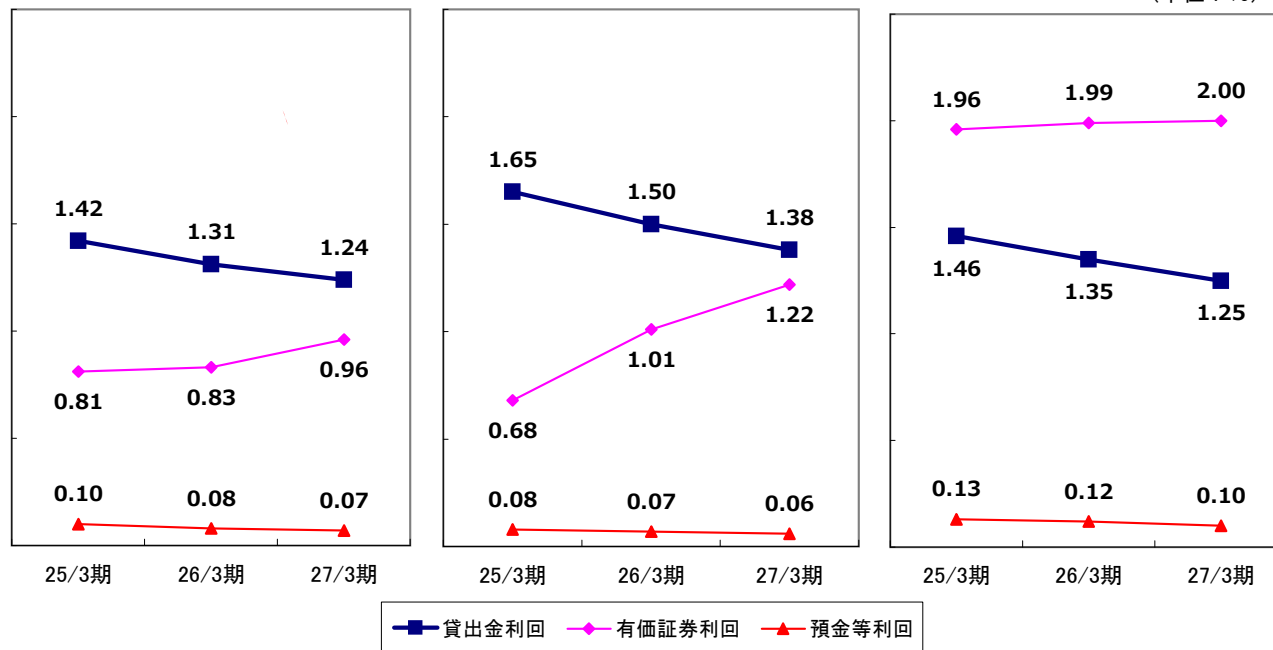
もみじ銀行

- ・貸出金利回は、0.12^ㇿ イト低下しました。
- ・有価証券利回は、0.21^ㇿ イト上昇しました。
- ・預金等利回は、0.01^ㇿ イト低下しました。

北九州銀行

- ・貸出金利回は、0.10^ㇿ イト低下しました。
- ・有価証券利回は、0.01^ㇿ イト上昇しました。
- ・預金等利回は、0.02^ㇿ イト低下しました。

(単位：%)



2. 資産・負債の状況

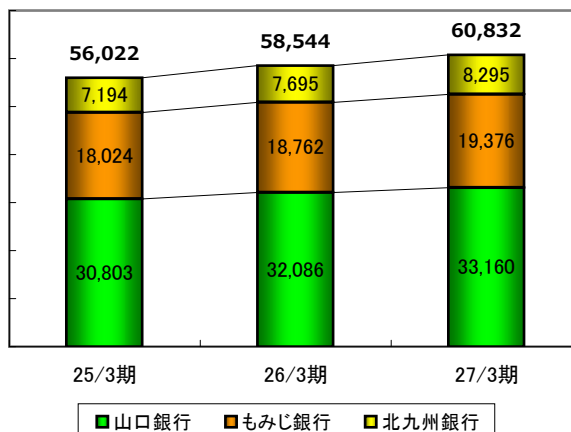
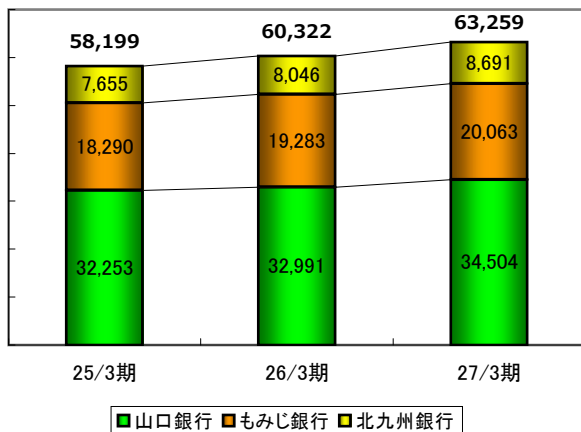
(1) 貸出金 (末残)

- 貸出金末残は、住宅ローンや地公体向け貸出の増加等を主因として、3行合算で2,937億円増加し、6兆3,259億円となりました。
- 山口銀行の貸出金末残は、前期比1,513億円増加し、3兆4,504億円となりました。
- もみじ銀行の貸出金末残は、前期比780億円増加し、2兆63億円となりました。
- 北九州銀行の貸出金末残は、前期比645億円増加し、8,691億円となりました。

(2) 貸出金 (平残)

- 山口銀行の貸出金平残は、前期比1,074億円増加(年率3.3%)し、3兆3,160億円となりました。
- もみじ銀行の貸出金平残は、前期比614億円増加(年率3.3%)し、1兆9,376億円となりました。
- 北九州銀行の貸出金平残は、前期比600億円増加(年率7.8%)し、8,295億円となりました。

(単位：億円)



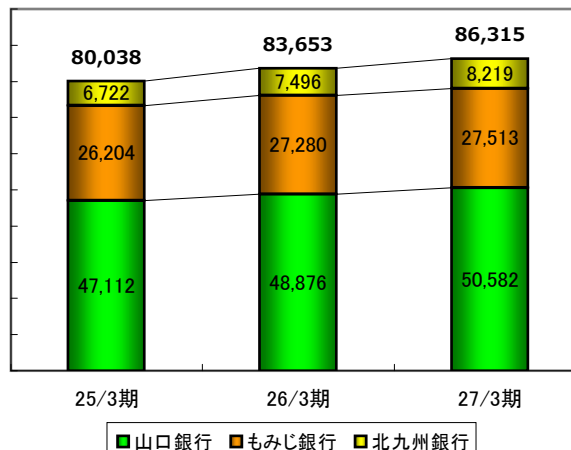
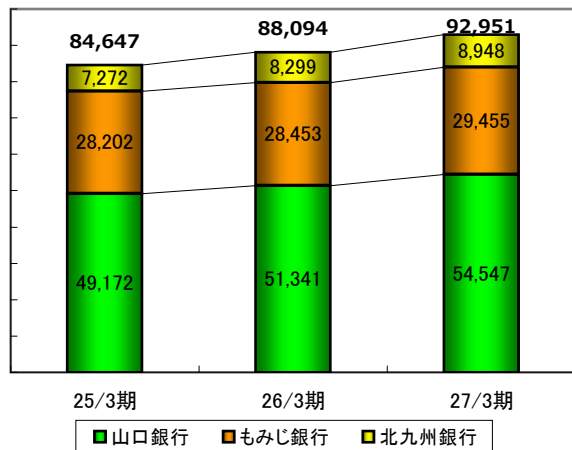
(3) 預金 (末残)

- 3行合算の預金残高は、流動性預金・定期性預金の増加を主因に4,857億円増加し、9兆2,951億円となりました。
- 山口銀行は、年金・給与振込口座数増による個人流動性預金の増加が主な要因です。
- もみじ銀行は、年金・給与振込口座数増による個人流動性預金やカーブV預金の増加が主な要因です。
- 北九州銀行は新規出店によるお客様の増加や、年金・給与振込口座数増による個人流動性預金の増加が主な要因です。

(4) 預金 (平残)

- 3行合算の預金平残は、前期比2,662億円増加(年率3.2%)し、8兆6,315億円となりました。
- 山口銀行の預金平残は、前期比1,706億円増加(年率3.5%)し、5兆582億円となりました。
- もみじ銀行の預金平残は、前期比233億円増加(年率0.9%)し、2兆7,513億円となりました。
- 北九州銀行の預金平残は、前期比723億円増加(年率9.7%)し、8,219億円となりました。

(単位：億円)

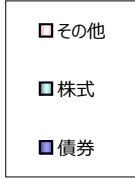


(注) 預金には譲渡性預金を含んでおります。

(5) 有価証券

① 残高

3行合算



山口銀行

・国債の購入や、社債の引受、株式の評価益の増加を主因に、残高は2,265億円増加しました。

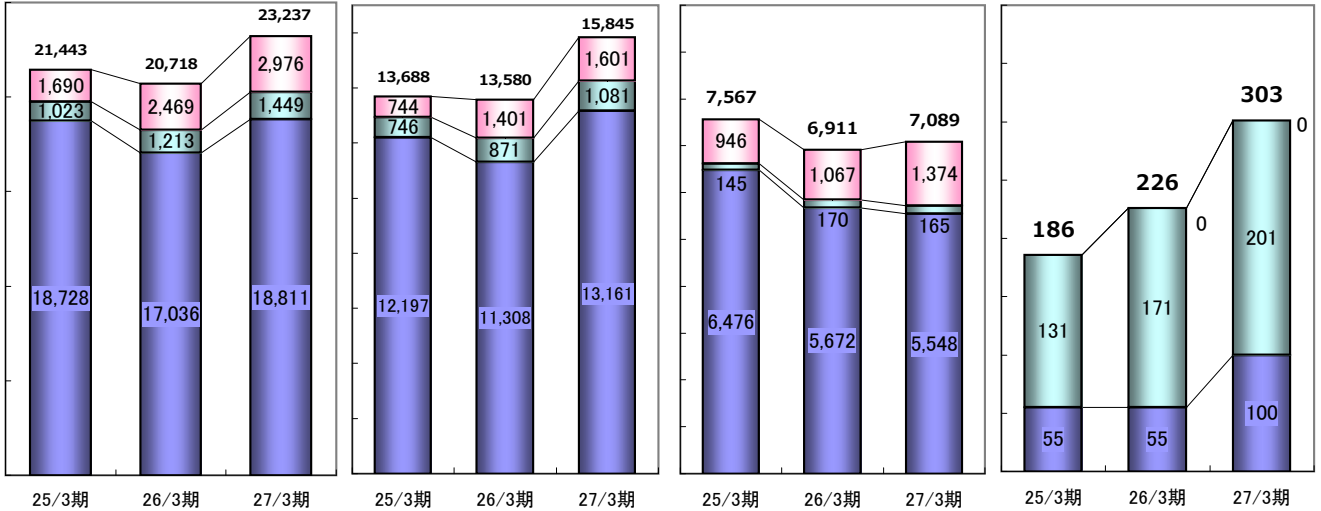
もみじ銀行

・国債等が減少したものの、投資信託の増加を主因に、残高は178億円増加しました。

北九州銀行

・国債の購入や、株式の評価益の増加を主因に、残高は77億円増加しました。

(単位：億円)



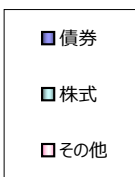
債券の内訳 (27/3期)

(単位：億円)

	3行合算	山口銀行	もみじ銀行	北九州銀行
国債	7,363	5,192	2,138	32
地方債	403	248	117	38
社債	11,044	7,721	3,292	30
債券計	18,811	13,161	5,548	100

② その他有価証券の評価損益

3行合算



山口銀行

・株式の評価益が増加したこと等により、その他有価証券の評価益は349億円増加しました。

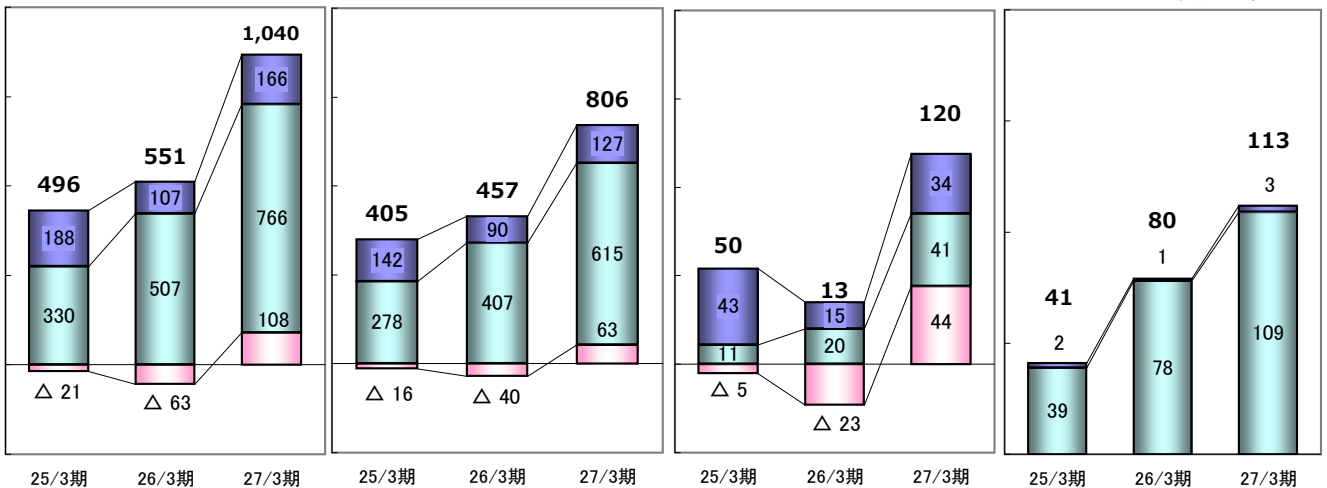
もみじ銀行

・債券、株式の評価益の増加や、投資信託の評価損益の改善により、その他有価証券の評価益は107億円増加しました。

北九州銀行

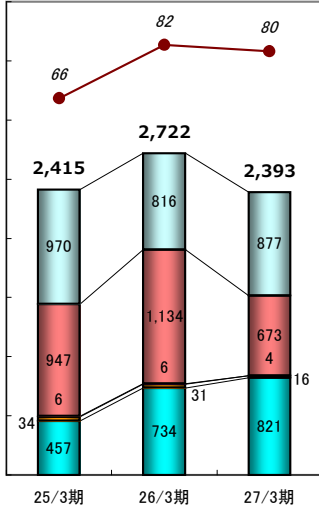
・株式の評価益が増加したこと等により、その他有価証券の評価益は33億円増加しました。

(単位：億円)



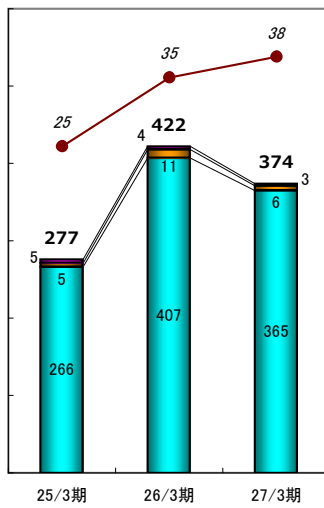
(6) 個人預り資産 (販売額)

グループ合算



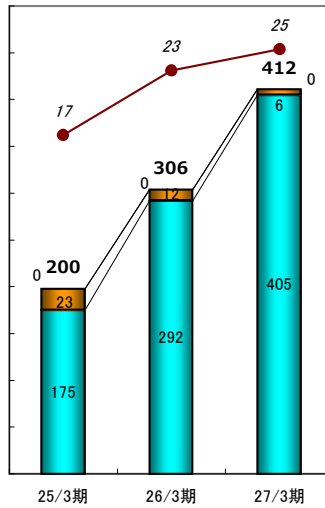
山口銀行

- 個人預り資産の販売額は48億円減少し、374億円となりました。
- 預り資産関係役員収益は3億円増加し、38億円となりました。



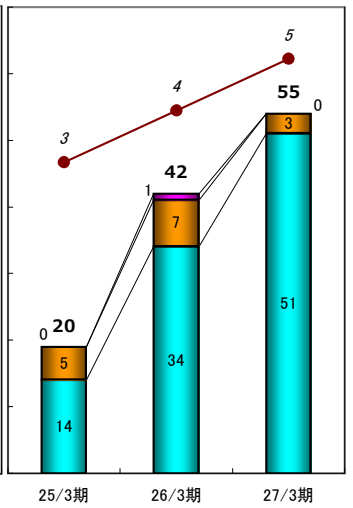
もみじ銀行

- 個人預り資産の販売額は106億円増加し、412億円となりました。
- 預り資産関係役員収益は2億円増加し、25億円となりました。



北九州銀行

- 個人預り資産の販売額は13億円増加し、55億円となりました。
- 預り資産関係役員収益は1億円増加し、5億円となりました。



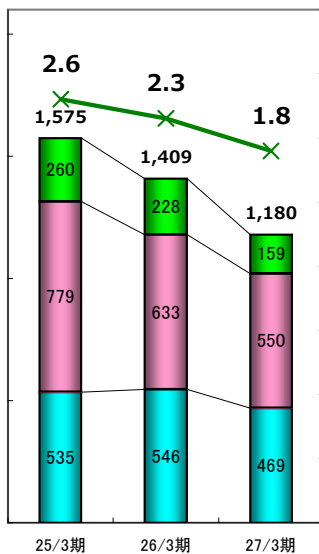
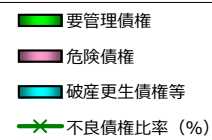
(単位：億円)

(注) 保険には平準払保険を含んでおりません。

(注) ワイエム証券は、法人向けを一部含んでおります。

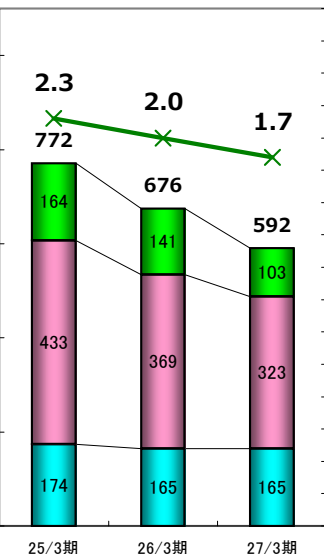
(7) 不良債権の状況 (金融再生法開示債権)

3行合算



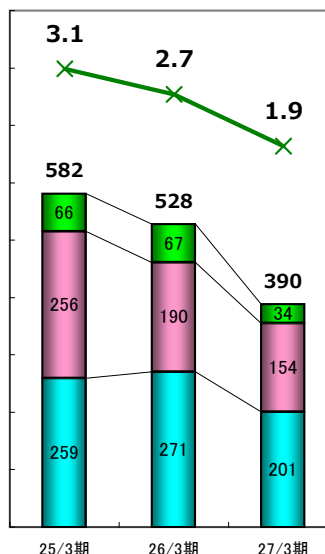
山口銀行

- 危険債権や要管理債権の減少により、不良債権残高は84億円減少し、不良債権比率は0.3ポイント改善しました。



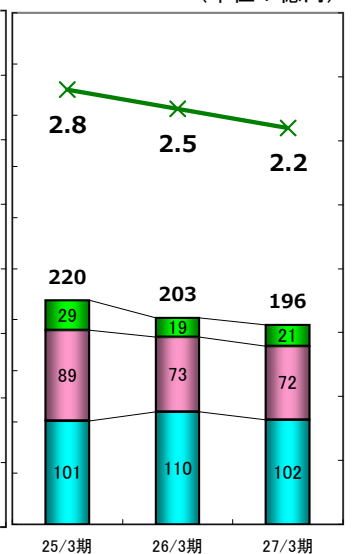
もみじ銀行

- 全区分で残高が減少した結果、不良債権残高は138億円減少し、不良債権比率は0.8ポイント改善しました。



北九州銀行

- 破産更生債権等の減少を主因とし不良債権残高は7億円減少し、不良債権比率は0.3ポイント改善しました。



(単位：億円)

(注) 「破産更生債権等」とは、「破産更生債権及びこれらに準ずる債権」です。

Ⅱ. 平成27年3月期決算の概況

1. 損益状況

(1) 山口フィナンシャルグループ【連結】

(単位：百万円)

	27/3期	前年比		26/3期
連結経常収益	159,046	△ 2,118		161,164
連結粗利益	123,311	3,363		119,948
(除く国債等債券損益)	(114,879)	(1,043)		(113,836)
資金利益	96,591	2,565		94,026
役員取引等利益	16,883	△ 569		17,452
特定取引利益	2,573	244		2,329
その他業務利益	7,262	1,122		6,140
(うち国債等債券損益)	(8,432)	(2,320)		(6,112)
経費(除く臨時処理分)(△)	83,429	△ 1,733		85,162
連結業務純益(一般貸倒引当金繰入前)	39,881	5,095		34,786
連結コア業務純益	31,449	2,776		28,673
一般貸倒引当金繰入額(△) ①	-	-		-
連結業務純益	39,881	5,095		34,786
(金銭の信託運用見合費用)(△)	38	△ 9		47
臨時損益	7,488	△ 7,616		15,104
うち株式等関係損益	4,503	△ 3,030		7,533
うち不良債権処理額(△) ②	293	△ 133		426
うち貸倒引当金戻入益 ③	3,943	△ 3,423		7,366
うち償却債権取立益 ④	321	301		20
経常利益	47,332	△ 2,510		49,842
特別損益	1,983	2,235		△ 252
うち固定資産処分損益	△ 70	132		△ 202
うち減損損失(△)	132	86		46
税金等調整前当期純利益	49,315	△ 275		49,590
法人税、住民税及び事業税(△)	11,244	1,337		9,907
法人税等調整額(△)	6,991	△ 671		7,662
法人税等合計(△)	18,236	666		17,570
少数株主損益調整前当期純利益	31,079	△ 940		32,019
少数株主利益(△)	555	△ 223		778
当期純利益	30,523	△ 718		31,241

与信関係費用(①+②-③-④)(△)	△ 3,971	2,990	△ 6,961
--------------------	---------	-------	---------

- (注) 1. 連結粗利益 = (資金運用収益 - 資金調達費用) + (役員取引等収益 - 役員取引等費用 + 信託報酬) + (特定取引収益 - 特定取引費用) + (その他業務収益 - その他業務費用)
2. 連結業務純益(一般貸倒引当金繰入前) = 連結粗利益 - 経費(除く臨時処理分)
3. 連結コア業務純益 = 連結業務純益 + 一般貸倒引当金繰入額 - 国債等債券損益
4. 連結業務純益 = 連結粗利益 - 経費(除く臨時処理分) - 一般貸倒引当金繰入額
5. 当連結会計年度より、「従業員等に信託を通じて自社の株式を交付する取引に関する実務上の取扱い」(実務対応報告第30号 平成27年3月26日)を適用しております。当該会計方針の変更は遡及適用され、平成26年3月期については、遡及処理後の数値を記載しております。

(ご参考)

連結子会社数	13	1	12
持分法適用会社数	3	△ 1	4

(2) 3行合算

(単位:百万円)

	27/3期	前年比	
		27/3期	26/3期
経常収益	146,540	1,279	145,261
業務粗利益	116,887	5,506	111,381
(除く国債等債券損益)	(108,740)	(1,398)	(107,342)
資金利益	97,456	2,516	94,940
役務取引等利益	12,539	193	12,346
特定取引利益	54	△ 43	97
その他業務利益	6,837	2,841	3,996
(うち国債等債券損益)	(8,147)	(4,108)	(4,039)
国内業務粗利益	108,417	2,660	105,757
(除く国債等債券損益)	(101,768)	(△ 281)	(102,049)
資金利益	92,181	734	91,447
役務取引等利益	12,288	275	12,013
特定取引利益	53	△ 32	85
その他業務利益	3,893	1,681	2,212
(うち国債等債券損益)	(6,648)	(2,941)	(3,707)
国際業務粗利益	8,470	2,846	5,624
(除く国債等債券損益)	(6,971)	(1,679)	(5,292)
資金利益	5,274	1,781	3,493
役務取引等利益	251	△ 82	333
特定取引利益	0	△ 12	12
その他業務利益	2,944	1,160	1,784
(うち国債等債券損益)	(1,498)	(1,167)	(331)
経費(除く臨時処理分)(△)	75,040	△ 1,803	76,843
人件費(△)	32,934	△ 1,743	34,677
物件費(△)	38,033	△ 498	38,531
税金(△)	4,072	438	3,634
業務純益(一般貸倒引当金繰入前)	41,847	7,310	34,537
コア業務純益(注)	33,699	3,201	30,498
一般貸倒引当金繰入額(△) ①	△ 4,872	1,926	△ 6,798
業務純益	46,719	5,384	41,335
うち国債等債券損益	8,147	4,108	4,039
(金銭の信託運用見合費用)(△)	38	△ 9	47
臨時損益	3,107	△ 5,607	8,714
株式等関係損益	4,501	△ 3,187	7,688
株式等売却益	5,147	△ 3,511	8,658
株式等売却損(△)	615	△ 202	817
株式等償却(△)	30	△ 123	153
不良債権処理額(△) ②	1,089	1,271	△ 182
貸出金償却(△)	-	△ 0	0
個別貸倒引当金繰入額(△)	795	1,404	△ 609
その他の債権売却損等(△)	293	△ 133	426
貸倒引当金戻入益 ③	-	-	-
償却債権取立益 ④	319	302	17
特定海外債権引当勘定繰入額(△) ⑤	-	-	-
その他の臨時損益	△ 624	△ 1,450	826
経常利益	49,787	△ 215	50,002
特別損益	△ 209	532	△ 741
うち固定資産処分損益	△ 70	129	△ 199
うち減損損失(△)	139	△ 402	541
税引前当期純利益	49,578	317	49,261
法人税、住民税及び事業税(△)	10,434	1,560	8,874
法人税等調整額(△)	6,998	△ 328	7,326
法人税等合計(△)	17,432	1,231	16,201
当期純利益	32,145	△ 914	33,059
与信関係費用(①+②-③-④+⑤)(△)	△ 4,102	2,895	△ 6,997

(注) 1.業務純益(一般貸倒引当金繰入前) = 業務粗利益 - 経費(除く臨時処理分)

2.コア業務純益 = 業務純益 + 一般貸倒引当金繰入額 - 国債等債券損益

3.一般貸倒引当金及び個別貸倒引当金を合算して、取崩超過となっている場合は、3行合算上はそれぞれの勘定に戻した上で合計しております。

(3) 単体

(単位:百万円)

	山口銀行			もみじ銀行			北九州銀行		
	27/3期	前年比	26/3期	27/3期	前年比	26/3期	27/3期	前年比	26/3期
経常収益	85,062	1,362	83,700	51,638	△ 4,522	56,160	13,916	1,109	12,807
業務粗利益	65,863	6,898	58,965	40,014	△ 1,514	41,528	11,009	122	10,887
(除く国債等債券損益)	(59,468)	(1,684)	(57,784)	(38,262)	(△407)	(38,669)	(11,009)	(122)	(10,887)
資金利益	53,540	3,023	50,517	34,032	△ 628	34,660	9,883	120	9,763
役務取引等利益	7,788	144	7,644	3,882	32	3,850	869	18	851
特定取引利益	54	△ 43	97	-	-	-	-	-	-
その他業務利益	4,480	3,775	705	2,100	△ 918	3,018	256	△ 16	272
(うち国債等債券損益)	(6,395)	(5,215)	(1,180)	(1,752)	(△1,107)	(2,859)	(-)	(0)	(△0)
国内業務粗利益	60,019	4,463	55,556	37,728	△ 1,937	39,665	10,669	133	10,536
(除く国債等債券損益)	(54,903)	(468)	(54,435)	(36,194)	(△883)	(37,077)	(10,669)	(133)	(10,536)
資金利益	49,617	1,515	48,102	32,728	△ 897	33,625	9,835	116	9,719
役務取引等利益	7,650	231	7,419	3,808	27	3,781	830	18	812
特定取引利益	53	△ 32	85	-	-	-	-	-	-
その他業務利益	2,698	2,748	△ 50	1,191	△ 1,067	2,258	3	△ 1	4
(うち国債等債券損益)	(5,115)	(3,995)	(1,120)	(1,533)	(△1,054)	(2,587)	(-)	(0)	(△0)
国際業務粗利益	5,844	2,435	3,409	2,286	423	1,863	339	△ 12	351
(除く国債等債券損益)	(4,565)	(1,217)	(3,348)	(2,067)	(475)	(1,592)	(339)	(△12)	(351)
資金利益	3,923	1,508	2,415	1,303	269	1,034	47	4	43
役務取引等利益	138	△ 87	225	74	5	69	38	△ 1	39
特定取引利益	0	△ 12	12	-	-	-	-	-	-
その他業務利益	1,782	1,026	756	908	149	759	252	△ 16	268
(うち国債等債券損益)	(1,279)	(1,219)	(60)	(219)	(△52)	(271)	(-)	(-)	(-)
経費(除く臨時処理分)(△)	36,970	△ 1,087	38,057	28,958	△ 855	29,813	9,111	139	8,972
人件費(△)	15,504	△ 1,183	16,687	13,260	△ 540	13,800	4,169	△ 21	4,190
物件費(△)	19,590	△ 87	19,677	14,056	△ 470	14,526	4,386	60	4,326
税金(△)	1,875	183	1,692	1,640	154	1,486	555	100	455
業務純益(一般貸倒引当金繰入前)	28,893	7,986	20,907	11,056	△ 659	11,715	1,897	△ 17	1,914
コア業務純益(注)	22,498	2,772	19,726	9,304	448	8,856	1,897	△ 18	1,915
一般貸倒引当金繰入額(△) ①	-	-	-	-	-	-	-	-	-
業務純益	28,893	7,986	20,907	11,056	△ 659	11,715	1,897	△ 17	1,914
うち国債等債券損益	6,395	5,215	1,180	1,752	△ 1,107	2,859	-	0	△ 0
(金銭の信託運用見合費用)(△)	(38)	(△9)	(47)	(-)	(-)	(-)	(-)	(-)	(-)
臨時損益	2,486	△ 7,278	9,764	4,394	△ 1,200	5,594	1,098	945	153
株式等関係損益	3,051	△ 1,179	4,230	1,475	△ 1,926	3,401	△ 25	△ 81	56
株式等売却益	3,416	△ 1,266	4,682	1,731	△ 2,179	3,910	-	△ 66	66
株式等売却損(△)	363	△ 88	451	252	△ 113	365	-	-	-
株式等償却(△)	2	2	-	3	△ 141	144	25	16	9
不良債権処理額(△) ②	63	△ 25	88	189	△ 125	314	40	17	23
貸出金償却(△)	-	△ 0	0	-	-	-	-	-	-
個別貸倒引当金繰入額(△)	-	-	-	-	-	-	-	-	-
その他の債権売却損等(△)	63	△ 25	88	189	△ 125	314	40	17	23
貸倒引当金戻入益 ③	686	△ 4,101	4,787	2,433	△ 153	2,586	956	923	33
償却債権取立益 ④	6	0	6	311	301	10	0	0	0
特定海外債権引当勘定繰入額(△) ⑤	-	-	-	-	-	-	-	-	-
その他の臨時損益	△ 1,193	△ 2,021	828	361	449	△ 88	207	121	86
経常利益	31,341	717	30,624	15,450	△ 1,860	17,310	2,995	927	2,068
特別損益	△ 13	580	△ 593	△ 67	91	△ 158	△ 128	△ 138	10
うち固定資産処分損益	△ 13	133	△ 146	△ 39	24	△ 63	△ 16	△ 26	10
うち減損損失(△)	-	△ 446	446	27	△ 67	94	111	111	-
税引前当期純利益	31,327	1,297	30,030	15,383	△ 1,768	17,151	2,867	789	2,078
法人税、住民税及び事業税(△)	9,764	1,378	8,386	195	△ 56	251	475	239	236
法人税等調整額(△)	1,556	△ 1,130	2,686	4,556	588	3,968	884	213	671
法人税等合計(△)	11,320	247	11,073	4,751	532	4,219	1,360	453	907
当期純利益	20,006	1,049	18,957	10,631	△ 2,300	12,931	1,506	336	1,170
与関係費用(①+②-③-④+⑤)(△)	△ 629	4,076	△ 4,705	△ 2,556	△ 275	△ 2,281	△ 916	△ 906	△ 10

(注) 1.業務純益(一般貸倒引当金繰入前) = 業務粗利益 - 経費(除く臨時処理分)

2.コア業務純益 = 業務純益 + 一般貸倒引当金繰入額 - 国債等債券損益

2. 業務純益

(単位: 百万円)

	3行合算			山口銀行(単体)			もみじ銀行(単体)			北九州銀行(単体)		
	27/3期	前年比	26/3期	27/3期	前年比	26/3期	27/3期	前年比	26/3期	27/3期	前年比	26/3期
(1) コア業務純益	33,699	3,201	30,498	22,498	2,772	19,726	9,304	448	8,856	1,897	△18	1,915
職員一人当たり(千円)	9,387	1,250	8,137	12,725	1,946	10,779	6,515	681	5,834	4,815	27	4,788
(2) 業務純益(一般貸倒引当金繰入前)	41,847	7,310	34,537	28,893	7,986	20,907	11,056	△659	11,715	1,897	△17	1,914
職員一人当たり(千円)	11,656	2,442	9,214	16,342	4,918	11,424	7,742	25	7,717	4,815	29	4,786
(3) 業務純益	46,719	5,384	41,335	28,893	7,986	20,907	11,056	△659	11,715	1,897	△17	1,914
職員一人当たり(千円)	13,013	1,985	11,028	16,342	4,918	11,424	7,742	25	7,717	4,815	29	4,786

(注) 一般貸倒引当金及び個別貸倒引当金を合算して、取崩超過となっている場合は、3行合算上はそれぞれの勘定に戻した上で合計しております。

3. 利鞘(国内業務部門)

(単位: %)

	3行合算			山口銀行(単体)			もみじ銀行(単体)			北九州銀行(単体)		
	27/3期	前年比	26/3期	27/3期	前年比	26/3期	27/3期	前年比	26/3期	27/3期	前年比	26/3期
(1) 資金運用利回(A)	1.11	△0.04	1.15	1.04	△0.01	1.05	1.21	△0.06	1.27	1.21	△0.11	1.32
(イ) 貸出金利回	1.28	△0.09	1.37	1.24	△0.07	1.31	1.38	△0.12	1.50	1.25	△0.10	1.35
(ロ) 有価証券利回	1.05	0.15	0.90	0.96	0.13	0.83	1.22	0.21	1.01	2.00	0.01	1.99
(2) 資金調達原価(B)	0.93	△0.06	0.99	0.79	△0.05	0.84	1.10	△0.06	1.16	1.19	△0.11	1.30
(イ) 預金等利回	0.07	△0.01	0.08	0.07	△0.01	0.08	0.06	△0.01	0.07	0.10	△0.02	0.12
(ロ) 外部負債利回	0.22	0.01	0.21	0.23	0.02	0.21	0.21	△0.00	0.21	0.17	0.05	0.12
(3) 総資金利鞘(A)-(B)	0.18	0.02	0.16	0.25	0.04	0.21	0.11	0.00	0.11	0.02	△0.00	0.02

※外部負債=コールマネー+借入金+債券貸借取引受入担保金

4. 利鞘(全店)

(単位: %)

	3行合算			山口銀行(単体)			もみじ銀行(単体)			北九州銀行(単体)		
	27/3期	前年比	26/3期	27/3期	前年比	26/3期	27/3期	前年比	26/3期	27/3期	前年比	26/3期
(1) 資金運用利回(A)	1.15	△0.03	1.18	1.09	0.00	1.09	1.26	△0.04	1.30	1.21	△0.09	1.30
(イ) 貸出金利回	1.29	△0.08	1.37	1.24	△0.07	1.31	1.37	△0.12	1.49	1.25	△0.10	1.35
(ロ) 有価証券利回	1.09	0.17	0.92	0.99	0.15	0.84	1.28	0.23	1.05	2.00	0.01	1.99
(2) 資金調達原価(B)	0.94	△0.07	1.01	0.81	△0.06	0.87	1.11	△0.05	1.16	1.21	△0.11	1.32
(イ) 預金等利回	0.07	△0.02	0.09	0.08	△0.01	0.09	0.06	△0.01	0.07	0.11	△0.01	0.12
(ロ) 外部負債利回	0.43	△0.05	0.48	0.48	△0.07	0.55	0.22	△0.00	0.22	0.21	0.08	0.13
(3) 総資金利鞘(A)-(B)	0.21	0.04	0.17	0.28	0.06	0.22	0.15	0.01	0.14	△0.00	0.02	△0.02

※外部負債=コールマネー+借入金+債券貸借取引受入担保金

5. 有価証券関係損益

(単位: 百万円)

	3行合算			山口銀行(単体)			もみじ銀行(単体)			北九州銀行(単体)		
	27/3期	前年比	26/3期	27/3期	前年比	26/3期	27/3期	前年比	26/3期	27/3期	前年比	26/3期
国債等債券損益	8,147	4,108	4,039	6,395	5,215	1,180	1,752	△1,107	2,859	-	0	△0
売却益	10,216	2,406	7,810	8,127	4,290	3,837	2,088	△1,884	3,972	-	-	-
償還益	-	△0	0	-	-	-	-	△0	0	-	-	-
売却損	1,265	△1,450	2,715	1,083	△984	2,067	182	△465	647	-	△0	0
償還損	803	△253	1,056	649	60	589	153	△313	466	-	-	-
償却	-	-	-	-	-	-	-	-	-	-	-	-
株式等損益	4,501	△3,187	7,688	3,051	△1,179	4,230	1,475	△1,926	3,401	△25	△81	56
売却益	5,147	△3,511	8,658	3,416	△1,266	4,682	1,731	△2,179	3,910	-	△66	66
売却損	615	△202	817	363	△88	451	252	△113	365	-	-	-
償却	30	△123	153	2	2	-	3	△141	144	25	16	9

6. 自己資本比率

(1) 連結

(単位：億円、%)

	山口フィナンシャルグループ (連結)		
	27/3期	前期比	
(1) 総自己資本比率(%)	13.43	0.74	12.69
うち Tier1比率(%)	11.73	0.63	11.10
うち普通株式等Tier1比率(%)	11.73	0.63	11.10
(2) 総自己資本の額 (①+②)	5,608	480	5,128
①Tier1資本の額 (イ+ロ)	4,898	411	4,487
イ. うち普通株式等Tier1資本の額	4,898	411	4,487
ロ. うちその他Tier1資本の額	-	-	-
②Tier2資本の額	710	70	640
(3) リスク・アセット	41,734	1,326	40,408
(4) 総所要自己資本額 (3) × 8%	3,338	106	3,232

(参考)27/3期 持株レバレッジ比率 4.75%

(単位：億円、%)

	山口銀行 (連結)		
	27/3期	前期比	
(1) 総自己資本比率(%)	15.36	0.97	14.39
うち Tier1比率(%)	14.20	0.77	13.43
うち普通株式等Tier1比率(%)	14.18	0.75	13.43
(2) 総自己資本の額 (①+②)	3,549	391	3,158
①Tier1資本の額 (イ+ロ)	3,279	332	2,947
イ. うち普通株式等Tier1資本の額	3,277	330	2,947
ロ. うちその他Tier1資本の額	2	2	-
②Tier2資本の額	269	59	210
(3) リスク・アセット	23,096	1,150	21,946
(4) 総所要自己資本額 (3) × 8%	1,847	92	1,755

(参考)27/3期 連結レバレッジ比率 5.37%

(単位：億円、%)

	もみじ銀行 (連結)		
	27/3期	前期比	
(1) 自己資本比率(%)	11.37	△ 0.20	11.57
(2) 自己資本の額	1,616	50	1,566
(3) リスク・アセット	14,163	630	13,533
(4) 所要自己資本額 (3) × 4%	566	25	541

(注)1. 山口フィナンシャルグループ(連結)及び山口銀行(連結)は国際統一基準(バーゼル3)により算出しております。

もみじ銀行(連結)は平成26年3月期より国内基準(バーゼル3)により算出しております。

- 山口フィナンシャルグループ(連結)、山口銀行(連結)及びもみじ銀行(連結)は信用リスク・アセットの算出において、基礎的内部格付手法を採用しております。
- 自己資本の構成に関する開示事項については当社ホームページ上に記載しております。
- 当連結会計年度より「従業員等に信託を通じて自社の株式を交付する取引に関する実務上の取扱い」(実務対応報告第30号)を適用しております。これに伴い、山口フィナンシャルグループ(連結)の平成26年3月期については、遡及適用後の数値を記載しております。
- 平成27年金融庁告示第12号及び第13号に基づき、持株(連結)レバレッジ比率を算出しております。なお、適用対象は、国際統一基準の連結のみとなっております。

(2) 単体

(単位：億円、%)

	山口銀行 (単体)		
	27/3期	前期比	
		26/3期	
(1) 総自己資本比率(%)	15.22	1.00	14.22
うち Tier1比率(%)	14.06	0.79	13.27
うち普通株式等Tier1比率(%)	14.06	0.79	13.27
(2) 総自己資本の額 (①+②)	3,493	391	3,102
①Tier1資本の額 (イ+ロ)	3,227	332	2,895
イ. うち普通株式等Tier1資本の額	3,227	332	2,895
ロ. うちその他Tier1資本の額	-	-	-
②Tier2資本の額	266	60	206
(3) リスク・アセット	22,946	1,132	21,814
(4) 総所要自己資本額 (3) × 8%	1,835	90	1,745

(単位：億円、%)

	もみじ銀行 (単体)		
	27/3期	前期比	
		26/3期	
(1) 自己資本比率(%)	11.31	△ 0.24	11.55
(2) 自己資本の額	1,607	44	1,563
(3) リスク・アセット	14,208	675	13,533
(4) 所要自己資本額 (3) × 4%	568	27	541

(単位：億円、%)

	北九州銀行 (単体)		
	27/3期	前期比	
		26/3期	
(1) 自己資本比率(%)	11.49	△ 0.61	12.10
(2) 自己資本の額	810	△ 6	816
(3) リスク・アセット	7,054	314	6,740
(4) 所要自己資本額 (3) × 4%	282	13	269

(注)1. 山口銀行は国際統一基準(バーゼル3)により算出しております。

もみじ銀行及び北九州銀行は平成26年3月期より国内基準(バーゼル3)により算出しております。

2. 山口銀行及びもみじ銀行は信用リスク・アセットの算出において、基礎的内部格付手法を採用しております。

北九州銀行は標準的手法により算出しております。

3. 自己資本の構成に関する開示事項については当社ホームページ上に記載しております。

7. ROE

(単位: %)

	山口フィナンシャルグループ (連結)			山口銀行 (単体)			もみじ銀行 (単体)			北九州銀行 (単体)		
	27/3期	前年比	26/3期	27/3期	前年比	26/3期	27/3期	前年比	26/3期	27/3期	前年比	26/3期
コア業務純益ベース	5.78	0.24	5.54	6.34	0.25	6.09	4.61	0.22	4.39	2.18	△ 0.13	2.31
業務純益ベース(一般貸倒引当金繰入前)	7.33	0.60	6.73	8.14	1.68	6.46	5.47	△ 0.33	5.80	2.18	△ 0.13	2.31
業務純益ベース	7.33	0.60	6.73	8.14	1.68	6.46	5.47	△ 0.33	5.80	2.18	△ 0.13	2.31
当期純利益ベース	5.61	△ 0.43	6.04	5.64	△ 0.22	5.86	5.26	△ 1.15	6.41	1.73	0.32	1.41

$$ROE = \frac{\text{業務純益(当期純利益)}}{(\text{期首自己資本} + \text{期末自己資本}) \div 2} \times 100$$

※自己資本…純資産の部合計－新株予約権(連結)－少数株主持分(連結)

8. OHR

(単位: %)

	山口フィナンシャルグループ (連結)			山口銀行 (単体)			もみじ銀行 (単体)			北九州銀行 (単体)		
	27/3期	前年比	26/3期	27/3期	前年比	26/3期	27/3期	前年比	26/3期	27/3期	前年比	26/3期
OHR	67.65	△ 3.34	70.99	56.13	△ 8.41	64.54	72.36	0.58	71.78	82.76	0.35	82.41
修正OHR	72.62	△ 2.19	74.81	62.16	△ 3.70	65.86	75.68	△ 1.41	77.09	82.76	0.36	82.40

$$OHR = \frac{\text{経費}}{\text{業務粗利益}} \times 100 \quad \text{修正OHR} = \frac{\text{経費}}{\text{業務粗利益} - \text{国債等債券損益}} \times 100$$

9. ROA

(単位: %)

	山口フィナンシャルグループ (連結)			山口銀行 (単体)			もみじ銀行 (単体)			北九州銀行 (単体)		
	27/3期	前年比	26/3期	27/3期	前年比	26/3期	27/3期	前年比	26/3期	27/3期	前年比	26/3期
コア業務純益ベース	0.31	0.01	0.30	0.38	0.03	0.35	0.29	0.01	0.28	0.19	△ 0.02	0.21
業務純益ベース(一般貸倒引当金繰入前)	0.40	0.04	0.36	0.49	0.12	0.37	0.34	△ 0.03	0.37	0.19	△ 0.02	0.21
業務純益ベース	0.40	0.04	0.36	0.49	0.12	0.37	0.34	△ 0.03	0.37	0.19	△ 0.02	0.21
当期純利益ベース	0.30	△ 0.02	0.32	0.34	△ 0.00	0.34	0.33	△ 0.08	0.41	0.15	0.03	0.12

$$ROA = \frac{\text{業務純益(当期純利益)}}{(\text{期首総資産} + \text{期末総資産}) \div 2} \times 100$$

※総資産…資産の部合計

10. 拠点数

(単位: 箇所)

	3行合算			山口銀行			もみじ銀行			北九州銀行		
	27/3期	前年比	26/3期	27/3期	前年比	26/3期	27/3期	前年比	26/3期	27/3期	前年比	26/3期
国内本支店・出張所	281	△1	282	134	1	133	114	△3	117	33	1	32
本支店	236	1	235	109	1	108	95	△1	96	32	1	31
出張所	45	△2	47	25	-	25	19	△2	21	1	-	1
うち山口県	120	△1	121	117	-	117	3	△1	4	-	-	-
本支店	95	△1	96	92	-	92	3	△1	4	-	-	-
出張所	25	-	25	25	-	25	-	-	-	-	-	-
うち広島県	116	△2	118	9	-	9	107	△2	109	-	-	-
本支店	97	-	97	9	-	9	88	-	88	-	-	-
出張所	19	△2	21	-	-	-	19	△2	21	-	-	-
うち北九州市	18	-	18	-	-	-	1	-	1	17	-	17
本支店	17	-	17	-	-	-	1	-	1	16	-	16
出張所	1	-	1	-	-	-	-	-	-	1	-	1
海外支店	3	-	3	3	-	3	-	-	-	-	-	-
合計	284	△1	285	137	1	136	114	△3	117	33	1	32

(注) 山口銀行の海外拠点である香港駐在員事務所は含んでおりません。

Ⅲ. 貸出金等の状況

1. リスク管理債権の状況

(単位:百万円)

	山口フィナンシャルグループ (連結)			山口銀行 (単体)			もみじ銀行 (単体)			北九州銀行 (単体)		
	27/3期	前年比	26/3期	27/3期	前年比	26/3期	27/3期	前年比	26/3期	27/3期	前年比	26/3期
リスク管理債権額	117,427	△ 22,871	140,298	59,124	△ 8,377	67,501	38,551	△ 13,807	52,358	19,628	△ 685	20,313
破綻先債権額	21,398	△ 4,537	25,935	7,157	△ 300	7,457	7,261	△ 4,659	11,920	6,961	417	6,544
延滞債権額	80,077	△ 11,402	91,479	41,570	△ 4,283	45,853	27,847	△ 5,868	33,715	10,556	△ 1,241	11,797
3ヵ月以上延滞債権額	691	243	448	264	△ 68	332	102	92	10	324	219	105
貸出条件緩和債権額	15,260	△ 7,175	22,435	10,132	△ 3,726	13,858	3,341	△ 3,370	6,711	1,786	△ 80	1,866
貸出金残高(末残)	6,228,014	263,881	5,964,133	3,450,436	151,250	3,299,186	2,006,372	78,009	1,928,363	869,186	64,523	804,663
貸出金残高比(%)	1.88	△0.47	2.35	1.71	△0.33	2.04	1.92	△0.79	2.71	2.25	△0.27	2.52

(ご参考) 部分直接償却を実施した場合のリスク管理債権の状況

(単位:百万円)

	3行合算			山口銀行 (単体)			もみじ銀行 (単体)			北九州銀行 (単体)		
	27/3期	前年比	26/3期	27/3期	前年比	26/3期	27/3期	前年比	26/3期	27/3期	前年比	26/3期
リスク管理債権額	78,228	△ 16,756	94,984	46,014	△ 9,014	55,028	22,142	△ 7,371	29,513	10,071	△ 370	10,441
破綻先債権額	3,151	△ 811	3,962	1,621	△ 211	1,832	1,031	△ 569	1,600	498	△ 31	529
延滞債権額	59,125	△ 9,012	68,137	33,995	△ 5,010	39,005	17,668	△ 3,523	21,191	7,461	△ 480	7,941
3ヵ月以上延滞債権額	691	243	448	264	△ 68	332	102	92	10	324	219	105
貸出条件緩和債権額	15,260	△ 7,175	22,435	10,132	△ 3,726	13,858	3,341	△ 3,370	6,711	1,786	△ 80	1,866
貸出金残高(末残)	6,286,918	299,893	5,987,025	3,437,326	150,613	3,286,713	1,989,963	84,444	1,905,519	859,628	64,837	794,791
貸出金残高比(%)	1.24	△0.34	1.58	1.33	△0.34	1.67	1.11	△0.43	1.54	1.17	△0.14	1.31

2. 貸倒引当金等の状況

(単位:百万円)

	山口フィナンシャルグループ (連結)			山口銀行 (単体)			もみじ銀行 (単体)			北九州銀行 (単体)		
	27/3期	前年比	26/3期	27/3期	前年比	26/3期	27/3期	前年比	26/3期	27/3期	前年比	26/3期
貸倒引当金	74,490	△ 12,203	86,693	29,067	△ 2,421	31,488	28,126	△ 9,442	37,568	15,368	△ 1,499	16,867
一般貸倒引当金	15,276	△ 4,758	20,034	4,012	△ 1,728	5,740	7,534	△ 2,030	9,564	3,284	△ 1,114	4,398
個別貸倒引当金	59,214	△ 7,444	66,658	25,054	△ 693	25,747	20,591	△ 7,413	28,004	12,084	△ 384	12,468
特定海外債権引当勘定	-	-	-	-	-	-	-	-	-	-	-	-

3. 金融再生法開示債権

山口フィナンシャルグループ (連結)												
	27/3期		26/3期	山口銀行 (単体)		もみじ銀行 (単体)		北九州銀行 (単体)				
	前年比			前年比		前年比		前年比		前年比		
破産更生債権等	47,084	△ 7,704	54,788	16,574	44	16,530	20,101	△ 7,035	27,136	10,293	△ 713	11,006
危険債権	55,106	△ 8,278	63,384	32,326	△ 4,635	36,961	15,491	△ 3,529	19,020	7,279	△ 112	7,391
要管理債権	15,951	△ 6,932	22,883	10,397	△ 3,793	14,190	3,443	△ 3,278	6,721	2,111	140	1,971
小計 (A)	118,142	△ 22,914	141,056	59,298	△ 8,384	67,682	39,035	△ 13,844	52,879	19,683	△ 686	20,369
比率 (A)/(B)	1.87	△ 0.47	2.34	1.70	△ 0.33	2.03	1.92	△ 0.79	2.71	2.23	△ 0.27	2.50
正常債権	6,174,364	291,868	5,882,496	3,427,209	162,826	3,264,383	1,985,461	92,798	1,892,663	859,870	66,162	793,708
合計 (B)	6,292,506	268,954	6,023,552	3,486,508	154,442	3,332,066	2,024,496	78,954	1,945,542	879,554	65,476	814,078

(単位:百万円、%)

(注)「破産更生債権等」は「破産更生債権及びこれらに準ずる債権」であります。以下同様。

(ご参考) 部分直接償却を実施した場合の金融再生法開示債権

(単位:百万円、%)

3行合算												
	27/3期		26/3期	山口銀行 (単体)		もみじ銀行 (単体)		北九州銀行 (単体)				
	前年比			前年比		前年比		前年比		前年比		
破産更生債権等	7,520	△ 1,874	9,394	3,414	△ 604	4,018	3,421	△ 871	4,292	684	△ 399	1,083
危険債権	55,096	△ 8,277	63,373	32,326	△ 4,635	36,961	15,491	△ 3,529	19,020	7,279	△ 112	7,391
要管理債権	15,951	△ 6,932	22,883	10,397	△ 3,793	14,190	3,443	△ 3,278	6,721	2,111	140	1,971
小計 (A)	78,568	△ 17,084	95,652	46,138	△ 9,032	55,170	22,355	△ 7,679	30,034	10,074	△ 372	10,446
比率 (A)/(B)	1.23	△ 0.35	1.58	1.32	△ 0.34	1.66	1.11	△ 0.45	1.56	1.15	△ 0.14	1.29
正常債権	6,272,541	321,786	5,950,755	3,427,209	162,826	3,264,383	1,985,461	92,798	1,892,663	859,870	66,162	793,708
合計 (B)	6,351,110	304,703	6,046,407	3,473,347	153,793	3,319,554	2,007,816	85,119	1,922,697	869,945	65,790	804,155

4. 金融再生法開示債権の保全状況

(単位:百万円、%)

3行合算												
	27/3期		26/3期	山口銀行 (単体)		もみじ銀行 (単体)		北九州銀行 (単体)				
	前年比			前年比		前年比		前年比		前年比		
保全額 (C) (イ) + (ロ)	104,618	△ 18,423	123,041	51,122	△ 6,334	57,456	35,894	△ 11,234	47,128	17,602	△ 854	18,456
担保・保証等 (イ)	46,433	△ 9,477	55,910	25,712	△ 5,462	31,174	15,301	△ 3,541	18,842	5,419	△ 473	5,892
破産更生債権等	7,519	△ 1,446	8,965	3,414	△ 480	3,894	3,420	△ 567	3,987	684	△ 399	1,083
危険債権	33,417	△ 5,420	38,837	18,492	△ 3,141	21,633	10,844	△ 2,238	13,082	4,081	△ 40	4,121
要管理債権	5,496	△ 2,611	8,107	3,806	△ 1,841	5,647	1,036	△ 736	1,772	653	△ 35	688
貸倒引当金 (ロ)	58,185	△ 8,945	67,130	25,409	△ 872	26,281	20,592	△ 7,693	28,285	12,182	△ 381	12,563
破産更生債権等	39,449	△ 6,258	45,707	13,160	524	12,636	16,680	△ 6,469	23,149	9,609	△ 313	9,922
危険債権	18,139	△ 2,260	20,399	11,894	△ 1,217	13,111	3,769	△ 973	4,742	2,474	△ 72	2,546
要管理債権	595	△ 427	1,022	354	△ 180	534	142	△ 251	393	98	3	95
保全率 (C)/(A)	88.64	1.34	87.30	86.21	1.32	84.89	91.95	2.83	89.12	89.42	△ 1.19	90.61
破産更生債権等	100.00	-	100.00	100.00	-	100.00	100.00	-	100.00	100.00	-	100.00
危険債権	93.57	0.10	93.47	94.00	-	94.00	94.34	0.63	93.71	90.05	△ 0.15	90.20
要管理債権	38.19	△ 1.70	39.89	40.01	△ 3.55	43.56	34.22	2.01	32.21	35.66	△ 4.06	39.72
引当率 (ロ)/(A-イ)	81.28	2.33	78.95	75.65	3.67	71.98	86.76	3.66	83.10	85.40	△ 1.38	86.78
破産更生債権等	100.00	-	100.00	100.00	-	100.00	100.00	-	100.00	100.00	-	100.00
危険債権	83.67	0.53	83.14	85.98	0.45	85.53	81.13	1.26	79.87	77.37	△ 0.48	77.85
要管理債権	5.70	△ 1.22	6.92	5.37	△ 0.88	6.25	5.92	△ 2.03	7.95	6.78	△ 0.62	7.40

5. 開示債権の状況 (平成27年3月末)

(1) 3行合算

(単位:百万円)

**自己査定
債務者区分**

対象:貸出金+貸出金に準ずる債権(注)

破綻先	
21,643	
実質破綻先	
25,326	
破綻懸念先	
55,096	
要注意先	要管理先
	17,898
1,058,827	要管理先以外
	1,040,928
正常先	
5,229,666	

債権合計	
6,390,559	

**金融再生法
開示債権**

対象:貸出金+貸出金に準ずる債権(注)

破産更生債権及び これらに準ずる債権	
46,969	
保全率 100.00%	
危険債権	
55,096	
保全率 93.57%	
要管理債権	
15,951	
保全率 38.19%	

開示額合計	
118,017	
保全率 88.64%	

リスク管理債権

対象:貸出金のみ

破綻先債権	
21,379	
延滞債権	
79,973	
3ヵ月以上延滞債権	
691	
貸出条件緩和債権	
15,260	

開示額合計	
117,305	

(2) 山口銀行【単体】

(単位:百万円)

**自己査定
債務者区分**

対象:貸出金+貸出金に準ずる債権(注)

破綻先	
7,158	
実質破綻先	
9,415	
破綻懸念先	
32,326	
要注意先	要管理先
	11,405
418,835	要管理先以外
	407,429
正常先	
3,018,771	

債権合計	
3,486,508	

**金融再生法
開示債権**

対象:貸出金+貸出金に準ずる債権(注)

破産更生債権及び これらに準ずる債権	
16,574	
保全率 100.00%	
危険債権	
32,326	
保全率 94.00%	
要管理債権	
10,397	
保全率 40.01%	

開示額合計	
59,298	
保全率 86.21%	

リスク管理債権

対象:貸出金のみ

破綻先債権	
7,157	
延滞債権	
41,570	
3ヵ月以上延滞債権	
264	
貸出条件緩和債権	
10,132	

開示額合計	
59,124	

(注) 貸出金に準ずる債権…… 買入外為、取立外為、支払承諾見返、銀行保証付私募債、仮払金(貸出金等にかかるもの)、未収収益(貸出金等にかかるもの)

(3) もみじ銀行【単体】

(単位:百万円)

自己査定
債務者区分

対象:貸出金+貸出金に準ずる債権(注)

破綻先	7,470
実質破綻先	12,631
破綻懸念先	15,491
要注意先	要管理先
	要管理先以外
正常先	

3,829
348,747
344,917

1,640,157

債権合計
2,024,496金融再生法
開示債権

対象:貸出金+貸出金に準ずる債権(注)

破産更生債権及びこれらに準ずる債権	20,101
危険債権	15,491
要管理債権	3,443

保全率 100.00%

保全率 94.34%

保全率 34.22%

開示額合計
39,035
保全率 91.95%

リスク管理債権

対象:貸出金のみ

破綻先債権	7,261
延滞債権	27,847
3ヵ月以上延滞債権	102
貸出条件緩和債権	3,341

開示額合計
38,551

(4) 北九州銀行【単体】

(単位:百万円)

自己査定
債務者区分

対象:貸出金+貸出金に準ずる債権(注)

破綻先	7,014
実質破綻先	3,279
破綻懸念先	7,279
要注意先	要管理先
	要管理先以外
正常先	

2,663
291,245
288,581

570,737

債権合計
879,554金融再生法
開示債権

対象:貸出金+貸出金に準ずる債権(注)

破産更生債権及びこれらに準ずる債権	10,293
危険債権	7,279
要管理債権	2,111

保全率 100.00%

保全率 90.05%

保全率 35.66%

開示額合計
19,683
保全率 89.42%

リスク管理債権

対象:貸出金のみ

破綻先債権	6,961
延滞債権	10,556
3ヵ月以上延滞債権	324
貸出条件緩和債権	1,786

開示額合計
19,628

(注)貸出金に準ずる債権……買入外為、取立外為、支払承諾見返、銀行保証付私募債、仮払金(貸出金等にかかるもの)、未収収益(貸出金等にかかるもの)

6. 自己査定に基づく個別貸倒引当金の状況【単体】

(1) 3行合算

(単位:百万円、%)

27/3期	貸出金等の残高 1	担保等の保全額 2	回収が懸念される額 3 (= 1-2)	個別貸倒引当金 4	引当率 4/3
破綻先	21,643	3,163	18,479	18,479	100.00
実質破綻先	25,326	4,356	20,970	20,970	100.00
破綻懸念先	55,096	33,417	21,678	18,139	83.67
合計	102,066	40,937	61,128	57,589	94.20
26/3期	貸出金等の残高 1	担保等の保全額 2	回収が懸念される額 3 (= 1-2)	個別貸倒引当金 4	引当率 4/3
破綻先	26,152	3,992	22,159	22,159	100.00
実質破綻先	28,521	4,972	23,548	23,548	100.00
破綻懸念先	63,373	38,837	24,536	20,399	83.14
合計	118,047	47,802	70,244	66,107	94.11

(2) 山口銀行

(単位:百万円、%)

27/3期	貸出金等の残高 1	担保等の保全額 2	回収が懸念される額 3 (= 1-2)	個別貸倒引当金 4	引当率 4/3
破綻先	7,158	1,622	5,535	5,535	100.00
実質破綻先	9,415	1,791	7,624	7,624	100.00
破綻懸念先	32,326	18,492	13,834	11,894	85.98
合計	48,900	21,906	26,994	25,054	92.81
26/3期	貸出金等の残高 1	担保等の保全額 2	回収が懸念される額 3 (= 1-2)	個別貸倒引当金 4	引当率 4/3
破綻先	7,465	1,840	5,625	5,625	100.00
実質破綻先	9,064	2,054	7,010	7,010	100.00
破綻懸念先	36,961	21,633	15,328	13,111	85.53
合計	53,492	25,527	27,964	25,747	92.07

(3) もみじ銀行

(単位:百万円、%)

27/3期	貸出金等の残高 1	担保等の保全額 2	回収が懸念される額 3 (= 1-2)	個別貸倒引当金 4	引当率 4/3
破綻先	7,470	1,038	6,432	6,432	100.00
実質破綻先	12,631	2,382	10,248	10,248	100.00
破綻懸念先	15,491	10,844	4,646	3,769	81.13
合計	35,592	14,265	21,326	20,450	95.89
26/3期	貸出金等の残高 1	担保等の保全額 2	回収が懸念される額 3 (= 1-2)	個別貸倒引当金 4	引当率 4/3
破綻先	12,136	1,619	10,517	10,517	100.00
実質破綻先	14,999	2,367	12,632	12,632	100.00
破綻懸念先	19,020	13,082	5,937	4,742	79.87
合計	46,157	17,070	29,086	27,891	95.89

(4) 北九州銀行

(単位:百万円、%)

27/3期	貸出金等の残高 1	担保等の保全額 2	回収が懸念される額 3 (= 1-2)	個別貸倒引当金 4	引当率 4/3
破綻先	7,014	502	6,511	6,511	100.00
実質破綻先	3,279	181	3,097	3,097	100.00
破綻懸念先	7,279	4,081	3,198	2,474	77.37
合計	17,572	4,765	12,807	12,084	94.35
26/3期	貸出金等の残高 1	担保等の保全額 2	回収が懸念される額 3 (= 1-2)	個別貸倒引当金 4	引当率 4/3
破綻先	6,549	532	6,016	6,016	100.00
実質破綻先	4,456	550	3,906	3,906	100.00
破綻懸念先	7,391	4,121	3,270	2,546	77.85
合計	18,397	5,204	13,193	12,468	94.51

7. 業種別貸出状況等

(1) 業種別貸出金【単体】

(単位:百万円)

	3行合算			山口銀行			もみじ銀行			北九州銀行		
	27/3期	前年比	26/3期	27/3期	前年比	26/3期	27/3期	前年比	26/3期	27/3期	前年比	26/3期
国内店分 (除く特別国際金融取引勘定)	6,290,443	287,205	6,003,238	3,414,885	144,675	3,270,210	2,006,372	78,009	1,928,363	869,186	64,523	804,663
製造業	945,414	9,108	936,306	622,585	17,080	605,505	213,988	△ 10,584	224,572	108,839	2,611	106,228
農業、林業	4,016	197	3,819	2,123	47	2,076	962	143	819	930	7	923
漁業	2,794	136	2,658	891	△ 75	966	352	7	345	1,550	205	1,345
鉱業、採石業、砂利採取業	7,664	947	6,717	4,073	△ 99	4,172	424	301	123	3,166	745	2,421
建設業	232,150	5,990	226,160	110,637	△ 3,578	114,215	82,123	5,838	76,285	39,389	3,730	35,659
電気・ガス・熱供給・水道業	229,689	23,027	206,662	163,933	20,791	143,142	36,676	2,491	34,185	29,079	△ 255	29,334
情報通信業	29,337	742	28,595	13,621	127	13,494	11,585	3,174	8,411	4,129	△ 2,561	6,690
運輸業、郵便業	372,498	21,399	351,099	215,121	8,828	206,293	105,399	10,464	94,935	51,977	2,108	49,869
卸売業、小売業	789,016	20,645	768,371	423,758	15,530	408,228	207,334	1,052	206,282	157,923	4,064	153,859
金融業、保険業	499,735	26,963	472,772	311,521	14,388	297,133	152,107	11,581	140,526	36,105	993	35,112
不動産業、物品賃貸業	803,330	38,562	764,768	368,196	29,315	338,881	256,818	482	256,336	178,315	8,766	169,549
その他サービス業	508,839	1,584	507,255	209,836	△ 3,092	212,928	189,972	△ 337	190,309	109,030	5,013	104,017
地方公共団体	913,194	101,781	811,413	529,688	38,114	491,574	317,521	35,558	281,963	65,984	28,109	37,875
その他	952,763	36,128	916,635	438,895	7,300	431,595	431,104	17,840	413,264	82,762	10,987	71,775

(2) 業種別リスク管理債権【単体】

(単位:百万円)

	3行合算			山口銀行			もみじ銀行			北九州銀行		
	27/3期	前年比	26/3期	27/3期	前年比	26/3期	27/3期	前年比	26/3期	27/3期	前年比	26/3期
国内店分 (除く特別国際金融取引勘定)	116,276	△ 23,438	139,714	58,095	△ 8,946	67,041	38,551	△ 13,807	52,358	19,628	△ 685	20,313
製造業	21,206	△ 1,142	22,348	7,682	1,098	6,584	8,397	△ 1,959	10,356	5,126	△ 280	5,406
農業、林業	693	108	585	672	106	566	21	2	19	-	-	-
漁業	38	△ 4	42	23	△ 4	27	14	△ 0	14	-	-	-
鉱業、採石業、砂利採取業	7	△ 12	19	7	△ 12	19	-	-	-	-	-	-
建設業	15,037	△ 3,975	19,012	6,373	△ 2,309	8,682	5,288	△ 1,555	6,843	3,375	△ 111	3,486
電気・ガス・熱供給・水道業	-	-	-	-	-	-	-	-	-	-	-	-
情報通信業	615	5	610	170	△ 17	187	436	14	422	8	8	-
運輸業、郵便業	11,594	△ 5,303	16,897	6,169	△ 4,162	10,331	2,501	△ 1,148	3,649	2,923	6	2,917
卸売業、小売業	21,149	△ 2,248	23,397	10,982	△ 613	11,595	7,213	△ 1,603	8,816	2,952	△ 33	2,985
金融業、保険業	939	△ 465	1,404	623	△ 413	1,036	314	△ 51	365	2	△ 0	2
不動産業、物品賃貸業	13,013	△ 2,056	15,069	6,592	△ 283	6,875	4,400	△ 1,003	5,403	2,020	△ 770	2,790
その他サービス業	22,714	△ 7,648	30,362	15,804	△ 2,418	18,222	4,387	△ 5,785	10,172	2,523	555	1,968
地方公共団体	-	-	-	-	-	-	-	-	-	-	-	-
その他	9,266	△ 696	9,962	2,993	81	2,912	5,576	△ 718	6,294	695	△ 61	756

(3) 個人ローン残高【単体】

(単位:百万円)

	3行合算			山口銀行			もみじ銀行			北九州銀行		
	27/3期	前年比	26/3期	27/3期	前年比	26/3期	27/3期	前年比	26/3期	27/3期	前年比	26/3期
個人ローン残高	1,136,492	57,868	1,078,624	538,776	18,707	520,069	446,068	22,562	423,506	151,647	16,598	135,049
うち住宅ローン残高	987,933	64,577	923,356	472,348	23,202	449,146	394,806	27,538	367,268	120,778	13,837	106,941
うちその他ローン残高	148,559	△ 6,709	155,268	66,428	△ 4,494	70,922	51,261	△ 4,977	56,238	30,869	2,762	28,107

(4) 中小企業等貸出金残高、比率【単体】

(単位:百万円、%)

	3行合算			山口銀行			もみじ銀行			北九州銀行		
	27/3期	前年比	26/3期	27/3期	前年比	26/3期	27/3期	前年比	26/3期	27/3期	前年比	26/3期
総貸出金残高(国内店)	6,290,443	287,205	6,003,238	3,414,885	144,675	3,270,210	2,006,372	78,009	1,928,363	869,186	64,523	804,663
中小企業等向け貸出金残高	3,652,041	131,439	3,520,602	1,713,824	57,889	1,655,935	1,283,917	35,384	1,248,533	654,299	38,166	616,133
中小企業等貸出比率	58.05	△ 0.59	58.64	50.18	△ 0.45	50.63	63.99	△ 0.75	64.74	75.27	△ 1.30	76.57

(注) 海外店及び特別国際金融取引勘定分は含まれておりません。

8. 国別貸出状況等

(1) 特定海外債権残高【単体】

該当ありません。

(2) アジア向け貸出金【単体】

(単位:百万円)

	3行合算			山口銀行(単体)			もみじ銀行(単体)			北九州銀行(単体)		
	27/3期	前年比	26/3期	27/3期	前年比	26/3期	27/3期	前年比	26/3期	27/3期	前年比	26/3期
	韓国	14,248	2,804	11,444	14,248	2,804	11,444	-	-	-	-	-
(うちリスク管理債権)	(-)	(-)	(-)	(-)	(-)	(-)	(-)	(-)	(-)	(-)	(-)	(-)
中国	21,302	3,710	17,592	21,302	3,710	17,592	-	-	-	-	-	-
(うちリスク管理債権)	(1,028)	(569)	(459)	(1,028)	(569)	(459)	(-)	(-)	(-)	(-)	(-)	(-)
タイ	7,209	2,063	5,146	4,205	1,632	2,573	3,004	431	2,573	-	-	-
(うちリスク管理債権)	(-)	(-)	(-)	(-)	(-)	(-)	(-)	(-)	(-)	(-)	(-)	(-)
ベトナム	3,680	3,680	-	3,680	3,680	-	-	-	-	-	-	-
(うちリスク管理債権)	(-)	(-)	(-)	(-)	(-)	(-)	(-)	(-)	(-)	(-)	(-)	(-)
合計	46,441	12,259	34,182	43,437	11,828	31,609	3,004	431	2,573	-	-	-
(うちリスク管理債権)	(1,028)	(569)	(459)	(1,028)	(569)	(459)	(-)	(-)	(-)	(-)	(-)	(-)

(3) 中南米主要諸国向け貸出金【単体】

(単位:百万円)

	3行合算			山口銀行(単体)			もみじ銀行(単体)			北九州銀行(単体)		
	27/3期	前年比	26/3期	27/3期	前年比	26/3期	27/3期	前年比	26/3期	27/3期	前年比	26/3期
	メキシコ	2,403	345	2,058	2,403	345	2,058	-	-	-	-	-
(うちリスク管理債権)	(-)	(-)	(-)	(-)	(-)	(-)	(-)	(-)	(-)	(-)	(-)	(-)
合計	2,403	345	2,058	2,403	345	2,058	-	-	-	-	-	-
(うちリスク管理債権)	(-)	(-)	(-)	(-)	(-)	(-)	(-)	(-)	(-)	(-)	(-)	(-)

(4) ロシア向け貸出金【単体】

該当ありません。

9. 預金・貸出金の残高【単体】

(単位:百万円)

	3行合算			山口銀行(単体)			もみじ銀行(単体)			北九州銀行(単体)		
	27/3期	前年比	26/3期	27/3期	前年比	26/3期	27/3期	前年比	26/3期	27/3期	前年比	26/3期
	預金(末残)	9,295,177	485,762	8,809,415	5,454,733	320,605	5,134,128	2,945,564	100,217	2,845,347	894,879	64,940
(平残)	8,631,588	266,261	8,365,327	5,058,296	170,680	4,887,616	2,751,332	23,233	2,728,099	821,960	72,348	749,612
貸出金(末残)	6,325,994	293,780	6,032,214	3,450,436	151,250	3,299,186	2,006,372	78,009	1,928,363	869,186	64,523	804,663
(平残)	6,083,289	228,877	5,854,412	3,316,045	107,443	3,208,602	1,937,645	61,387	1,876,258	829,597	60,045	769,552

(注) 預金には譲渡性預金を含んでおります。

10. 個人預り資産の残高【単体】

(単位:百万円)

	3行合算			山口銀行(単体)			もみじ銀行(単体)			北九州銀行(単体)		
	27/3期	前年比	26/3期	27/3期	前年比	26/3期	27/3期	前年比	26/3期	27/3期	前年比	26/3期
	預り資産残高	713,000	25,060	687,940	323,144	△ 3,699	326,843	358,355	26,956	331,399	31,499	1,801
投資信託	57,288	△ 10,965	68,253	27,913	△ 7,830	35,743	25,990	△ 2,532	28,522	3,383	△ 604	3,987
公共債	54,001	△ 46,101	100,102	34,183	△ 32,371	66,554	15,140	△ 11,020	26,160	4,677	△ 2,709	7,386
保険	601,710	82,125	519,585	261,047	36,502	224,545	317,224	40,509	276,715	23,437	5,114	18,323

(注) 投資信託は時価ベース、公共債は額面ベース、保険(平準払保険を含まない年金保険・終身保険等)は販売額の累計ベースです。

ワイエム証券			
	27/3期	前年比	26/3期
	預り資産残高	325,948	21,727
投資信託	145,427	26,751	118,676
債券	81,896	△ 39,556	121,452
株式	72,034	23,691	48,343
その他	26,590	10,840	15,750

(注) ワイエム証券は時価ベースで、法人向けを一部含み、その他にはMRF等を含んでおります。

11. 個人預り資産の販売額【単体】

(単位:百万円)

	3行合算			山口銀行(単体)			もみじ銀行(単体)			北九州銀行(単体)		
	27/3期	前年比	26/3期	27/3期	前年比	26/3期	27/3期	前年比	26/3期	27/3期	前年比	26/3期
	預り資産販売額	84,293	7,066	77,227	37,456	△ 4,836	42,292	41,269	10,629	30,640	5,567	1,274
投資信託	483	△ 159	642	309	△ 111	420	84	△ 9	93	89	△ 39	128
公共債	1,684	△ 1,474	3,158	644	△ 460	1,104	676	△ 615	1,291	364	△ 399	763
保険	82,125	8,700	73,425	36,502	△ 4,265	40,767	40,508	11,252	29,256	5,113	1,712	3,401

(注) 保険には平準払保険を含んでおりません。

ワイエム証券			
	27/3期	前年比	26/3期
	預り資産販売額	155,084	△ 39,984
投資信託	87,768	6,164	81,604
債券	67,316	△ 46,148	113,464

(注) ワイエム証券は、法人向けを一部含んでおります。

12. 有価証券の評価損益

(1) 有価証券の評価基準

売買目的有価証券	時価法(評価差額を損益処理)
満期保有目的有価証券	償却原価法
その他有価証券	時価法(評価差額を全部純資産直入)
子会社及び関連会社株式	原価法

(注)「その他有価証券」中の株式については、期末月1ヵ月の平均時価に基づいております。

(参考) 金銭の信託中の有価証券

運用目的の金銭の信託	時価法(評価差額を損益処理)
その他の金銭の信託	時価法(評価差額を全部純資産直入)

(2) 評価損益

①山口フィナンシャルグループ【連結】

(単位:百万円)

	27/3期				26/3期		
	評価損益	前年比	評価益	評価損	評価損益	評価益	評価損
満期保有目的	71	56	71	0	15	16	0
その他有価証券	103,668	48,637	106,840	3,172	55,031	64,922	9,891
株式	76,263	25,919	76,923	659	50,344	51,854	1,509
債券	16,618	5,527	17,230	612	11,091	12,290	1,198
その他	10,786	17,190	12,687	1,900	△ 6,404	778	7,183
合計	103,740	48,693	106,912	3,172	55,047	64,939	9,891
株式	76,263	25,919	76,923	659	50,344	51,854	1,509
債券	16,674	5,578	17,286	612	11,096	12,295	1,199
その他	10,802	17,195	12,703	1,900	△ 6,393	789	7,183

②山口銀行【単体】

(単位:百万円)

	評価損益	前年比	評価益	評価損	評価損益	評価益	評価損
	満期保有目的	18	7	18	-	11	11
子会社・関連会社株式	-	-	-	-	-	-	-
その他有価証券	80,691	34,933	82,473	1,781	45,758	51,227	5,469
株式	61,507	20,718	61,683	175	40,789	41,532	742
債券	12,785	3,784	13,127	341	9,001	9,554	552
その他	6,398	10,430	7,661	1,263	△ 4,032	140	4,173
合計	80,710	34,940	82,491	1,781	45,770	51,239	5,469
株式	61,507	20,718	61,683	175	40,789	41,532	742
債券	12,788	3,786	13,130	341	9,002	9,555	552
その他	6,414	10,435	7,677	1,263	△ 4,021	151	4,173

③もみじ銀行【単体】

(単位:百万円)

	評価損益	前年比	評価益	評価損	評価損益	評価益	評価損
	満期保有目的	-	-	-	-	-	-
子会社・関連会社株式	-	-	-	-	-	-	-
その他有価証券	12,037	10,657	13,103	1,065	1,380	5,642	4,261
株式	4,192	2,101	4,377	185	2,091	2,722	630
債券	3,432	1,835	3,707	275	1,597	2,252	655
その他	4,413	6,721	5,018	604	△ 2,308	667	2,975
合計	12,037	10,657	13,103	1,065	1,380	5,642	4,261
株式	4,192	2,101	4,377	185	2,091	2,722	630
債券	3,432	1,835	3,707	275	1,597	2,252	655
その他	4,413	6,721	5,018	604	△ 2,308	667	2,975

④北九州銀行【単体】

(単位:百万円)

	評価損益	前年比	評価益	評価損	評価損益	評価益	評価損
	満期保有目的	53	50	53	0	3	4
子会社・関連会社株式	-	-	-	-	-	-	-
その他有価証券	11,305	3,296	11,669	363	8,009	8,062	52
株式	10,910	3,078	11,274	363	7,832	7,885	52
債券	395	219	395	-	176	176	-
その他	-	-	-	-	-	-	-
合計	11,358	3,345	11,722	363	8,013	8,066	52
株式	10,910	3,078	11,274	363	7,832	7,885	52
債券	448	268	448	0	180	181	0
その他	-	-	-	-	-	-	-

13. 金融商品の時価等に関する事項 (平成27年3月末)

山口フィナンシャルグループ【連結】

(単位:百万円)

	連結貸借対照表計上額	時価	差額
(1)現金預け金	965,274	965,274	—
(2)コールローン	283,250	283,250	—
(3)金銭の信託	48,096	48,096	—
(4)有価証券			
満期保有目的の債券	4,446	4,518	71
その他有価証券	2,310,717	2,310,717	—
(5)貸出金	6,228,014		
貸倒引当金(*1)	△ 71,800		
	6,156,213	6,210,677	54,463
資産計	9,767,999	9,822,535	54,535
(1)預金	8,441,551	8,443,961	2,409
(2)譲渡性預金	767,528	767,528	0
負債計	9,209,080	9,211,489	2,409
デリバティブ取引(*2)			
ヘッジ会計が適用されていないもの	(8,760)	(8,760)	—
ヘッジ会計が適用されているもの	(1,326)	(1,326)	—
デリバティブ取引計	(10,087)	(10,087)	—

(*1) 貸出金に対応する一般貸倒引当金及び個別貸倒引当金を控除しております。

(*2) 特定取引資産・負債及びその他資産・負債に計上しているデリバティブ取引を一括して表示しております。デリバティブ取引によって生じた正味の債権・債務は純額で表示しており、合計で正味の債務となる項目については、()で表示しております。

金融商品の時価の算定方法(概要)

- ・満期のないもの、約定期間が短期間(1年以内)のもの、変動金利によるものは、時価は帳簿価額と近似していることから、当該帳簿価額を時価としております。
 - ・有価証券及び金銭の信託については、株式は取引所の価格、債券は取引所の価格又は第三者から入手した価格等により時価を算定しております。
 - ・貸出金(固定金利によるもの)については、貸出金の種類及び内部格付、期間に基づく区分ごとに元利金の合計額を、事業性貸出金については無リスクの利子率に内部格付区分ごとの信用コストを上乗せした利率で、消費性貸出金については同様の新規貸出を行った場合に想定される利率で割り引いて時価を算定しております。
 - ・預金及び譲渡性預金については、一定の期間ごとに区分して、将来のキャッシュ・フローを新規に預金を受け入れる際に使用する利率で割り引いて時価を算定しております。
- なお、連結貸借対照表計上額の重要性が乏しい科目については、記載を省略しております。
また、時価を把握することが極めて困難と認められる非上場株式等は、上表には含めておりません。

14. 税効果会計

(1) 山口銀行【単体】

(単位:百万円)

	27/3期	26/3期
繰延税金資産小計	13,261	14,930
貸倒引当金	7,957	9,255
賞与引当金	510	537
減価償却	386	464
退職給付費用	1,641	1,483
減損損失	35	44
有価証券有税償却	1,125	1,241
その他	1,604	1,902
評価性引当額	△ 1,278	△ 1,573
繰延税金資産合計	11,983	13,356
退職給付信託設定益	△ 3,939	△ 4,347
固定資産圧縮積立金	△ 538	△ 599
その他有価証券評価差額	△ 25,526	△ 15,689
その他	△ 77	△ 85
繰延税金負債合計	△ 30,081	△ 20,722
B/Sにおける繰延税金資産	△ 18,098	△ 7,366

(2) もみじ銀行【単体】

(単位:百万円)

	27/3期	26/3期
繰延税金資産小計	16,230	22,439
貸倒引当金	7,934	11,150
賞与引当金	354	424
減価償却	330	403
退職給付費用	3,838	4,101
減損損失	151	-
繰越欠損金	6	2,129
有価証券有税償却	1,417	2,050
その他	2,197	2,179
評価性引当額	△ 1,787	△ 3,666
繰延税金資産合計	14,443	18,773
退職給付信託設定益	△ 736	△ 813
その他有価証券評価差額	△ 3,431	△ 185
その他	△ 4	△ 4
繰延税金負債合計	△ 4,171	△ 1,003
B/Sにおける繰延税金資産	10,271	17,770

(3) 北九州銀行【単体】

(単位:百万円)

	27/3期	26/3期
繰延税金資産小計	4,197	5,080
貸倒引当金	3,433	4,357
賞与引当金	116	120
減価償却	85	80
退職給付費用	90	34
減損損失	35	38
繰越欠損金	-	0
有価証券有税償却	228	242
その他	206	205
評価性引当額	△ 271	△ 312
繰延税金資産合計	3,926	4,767
固定資産圧縮積立金	△ 119	△ 132
その他有価証券評価差額	△ 3,489	△ 2,769
繰延税金負債合計	△ 3,609	△ 2,902
B/Sにおける繰延税金資産	316	1,865

(4) 3行合算

(単位:百万円)

	27/3期	26/3期
繰延税金資産小計	33,689	42,446
評価性引当額	△ 3,336	△ 5,549
繰延税金資産合計	30,352	36,897
繰延税金負債合計	△ 37,863	△ 24,628
繰延税金資産純額	△ 7,511	12,269

(ご参考)

山口フィナンシャルグループ (連結ベース)

(単位:百万円)

	27/3期	26/3期
繰延税金資産合計	2,880	15,638
繰延税金負債合計	△ 12,991	△ 1,916
繰延税金資産純額	△ 10,110	13,722