



## 平成28年3月期 第2四半期(中間期)決算短信〔日本基準〕(連結)

平成27年11月6日

上場取引所 東

上場会社名 株式会社 山口フィナンシャルグループ  
コード番号 8418 URL <http://www.vmf.co.jp>

代表者 (役職名) 取締役社長 (氏名) 福田 浩一

問合せ先責任者 (役職名) 総合企画部主計室長 (氏名) 京原 健

四半期報告書提出予定日 平成27年11月27日 配当支払開始予定日

TEL 083-223-5511

平成27年12月10日

特定取引勘定設置の有無 有

四半期決算補足説明資料作成の有無 : 有

四半期決算説明会開催の有無 : 有 (機関投資家・アナリスト向け)

(百万円未満切捨て)

### 1. 平成28年3月期第2四半期(中間期)の連結業績(平成27年4月1日～平成27年9月30日)

#### (1) 連結経営成績

(%表示は、対前年中間期増減率)

	経常収益		経常利益		親会社株主に帰属する中間純利益	
	百万円	%	百万円	%	百万円	%
28年3月期中間期	82,180	9.7	25,977	23.3	17,407	29.9
27年3月期中間期	74,934	△9.6	21,066	△16.8	13,405	△15.3

(注) 包括利益 28年3月期中間期 △952百万円 (—%) 27年3月期中間期 27,001百万円 (42.3%)

	1株当たり中間純利益		潜在株式調整後1株当たり中間純利益	
	円	銭	円	銭
28年3月期中間期	71.46		59.01	
27年3月期中間期	52.94		47.49	

#### (2) 連結財政状態

	総資産		純資産		自己資本比率	
	百万円	%	百万円	%		
28年3月期中間期	10,032,940		575,887	5.7		
27年3月期	10,195,184		578,387	5.6		

(参考) 自己資本 28年3月期中間期 568,480百万円 27年3月期 571,380百万円

(注) 「自己資本比率」は、(期末純資産の部合計－期末新株予約権－期末非支配株主持分)を期末資産の部合計で除して算出しております。

なお、本「自己資本比率」は、自己資本比率告示に定める自己資本比率ではありません。

### 2. 配当の状況

	年間配当金				
	第1四半期末	第2四半期末	第3四半期末	期末	合計
	円	円	円	円	円
27年3月期	—	7.00	—	7.00	14.00
28年3月期	—	7.00	—	—	—
28年3月期(予想)	—	—	—	8.00	15.00

(注) 直近に公表されている配当予想からの修正の有無 : 無

### 3. 平成28年3月期の連結業績予想(平成27年4月1日～平成28年3月31日)

(%表示は、対前期増減率)

	経常収益		経常利益		親会社株主に帰属する当期純利益		1株当たり当期純利益
	百万円	%	百万円	%	百万円	%	円
通期	156,000	△1.9	50,000	5.6	31,500	3.2	129.25

(注) 直近に公表されている業績予想からの修正の有無 : 無

※ 注記事項

(1) 当中間期における重要な子会社の異動(連結範囲の変更を伴う特定子会社の異動) : 無

(2) 会計方針の変更・会計上の見積りの変更・修正再表示

- ① 会計基準等の改正に伴う会計方針の変更 : 有
- ② ①以外の会計方針の変更 : 無
- ③ 会計上の見積りの変更 : 無
- ④ 修正再表示 : 無

(3) 発行済株式数(普通株式)

- ① 期末発行済株式数(自己株式を含む)
- ② 期末自己株式数
- ③ 期中平均株式数(中間期)

28年3月期中間期	264,353,616 株	27年3月期	264,353,616 株
28年3月期中間期	20,644,473 株	27年3月期	20,857,061 株
28年3月期中間期	243,610,581 株	27年3月期中間期	253,237,684 株

※中間監査手続の実施状況に関する表示

この四半期決算短信は、金融商品取引法に基づく中間監査手続の対象外であり、この四半期決算短信の開示時点において、金融商品取引法に基づく中間連結財務諸表の中間監査手続は終了していません。

※業績予想の適切な利用に関する説明、その他特記事項

- ・当社は、特定事業会社(企業内容等の開示に関する内閣府令第17条の15第2項に規程する事業を行う会社)に該当するため、第2四半期会計期間については、中間連結財務諸表を作成しております。
- ・本資料に記載されている業績見通し等の将来に関する記述は、当社が現在入手している情報及び合理的であると判断する一定の前提に基づいており、実際の業績等は様々な要因により大きく異なる可能性があります。
- ・各子銀行の業績の概要については、山口銀行は添付資料P.11、もみじ銀行は添付資料P.16、北九州銀行は添付資料P.211に参考資料として掲載しております。
- ・四半期決算補足説明資料は、四半期決算短信に「平成28年3月期第2四半期(中間期)決算説明資料」として添付しております。
- ・当社は、平成27年12月2日(水)に機関投資家・アナリスト向け中間決算会社説明会を開催する予定です。この会社説明会で配布する資料については、開催後、速やかに当社ホームページに掲載する予定です。

○添付資料の目次

1. 当第2四半期(中間期)決算に関する定性的情報	P. 2
(1) 連結経営成績に関する定性的情報	P. 2
(2) 連結財政状態に関する定性的情報	P. 3
(3) 連結業績予想に関する定性的情報	P. 3
2. サマリー情報(注記事項)に関する事項	P. 3
(1) 当中間期における重要な子会社の異動	P. 3
(2) 会計方針の変更・会計上の見積りの変更・修正再表示	P. 3
3. 中間連結財務諸表	P. 4
(1) 中間連結貸借対照表	P. 4
(2) 中間連結損益計算書及び中間連結包括利益計算書	P. 6
(3) 中間連結株主資本等変動計算書	P. 8
(4) 継続企業の前提に関する注記	P. 10
4. (ご参考) 個別業績の概要 山口銀行	P. 11
(ご参考) 個別業績の概要 もみじ銀行	P. 16
(ご参考) 個別業績の概要 北九州銀行	P. 21

平成28年3月期 第2四半期(中間期) 決算説明資料

## 1. 当第2四半期(中間期)決算に関する定性的情報

### (1) 連結経営成績に関する定性的情報

#### ①金融経済環境

当中間連結会計期間におけるわが国経済は、原油価格下落の影響や各種政策の効果もあって、緩やかな回復基調を辿りました。生産活動は、新興国経済の減速の影響などから、全体として横這い圏内の動きとなりましたが、設備投資は、企業収益の改善を背景に持ち直しました。また、個人消費は、雇用情勢が改善傾向を続ける状況下で、底堅く推移しました。

一方、地元経済も、緩やかな回復を続けました。生産活動は、一部品目において弱含む動きもみられましたが、総じて堅調に推移しました。個人消費は、雇用・所得環境が改善傾向を辿る中、持ち直しの動きがみられました。

こうした中で、地域金融機関は、「地方創生」の観点から、地域経済発展への貢献という使命を果たすべく、財務体質及び収益力の強化とともに、資金供給の一層の円滑化や金融サービスのさらなる充実が強く要請されております。

#### ②当社グループの業績

このような金融経済環境の中、当社グループは当社株主やお取引先の皆さまのご支援のもと、役職員一丸となって経営基盤の拡充、業績の伸展及び地域貢献に努めてまいりました。

当社グループは、平成25年度よりスタートした中期経営計画「YMF G中期経営計画2013」のもと、山口銀行、もみじ銀行及び北九州銀行の3つの銀行を持つ金融グループとして、それぞれの地域に深く関わっていくとともに、ワイエム証券、ワイエムコンサルティングなどのグループ各社が一体となることで、「一つのYMF G」としてグループ総合力の発揮を進めております。

また、地方創生に向けた地域金融機関に対する社会的な期待を踏まえ、事業性評価に基づく融資等を進める方針として、平成27年度主要施策に「企業のライフステージに応じたソリューション営業の展開」を掲げ、創業支援、事業拡大支援(各種コンサルティング支援、販路拡大支援の積極的な展開)、事業承継支援(事業承継、M&A ニーズの発掘と案件化)の促進を進めております。

創業支援については、子銀行において平成26年度にソリューション営業部を設置するとともに、創業支援の窓口として各銀行の各地区に担当者を配置し、創業支援セミナーの開催や関連コンサルティング会社、商工会議所等と連携した取り組みを行っております。平成27年7月には地方創生専門のコンサルティング会社「株式会社 YMF G ZONE プラニング」を設立し、地域の面的支援に取り組んでいます。また、事業再生については、審査部の企業サポートグループで対応するとともに、コンサルティング会社、外部専門機関等との連携を図っています。

このような中、当社グループの当中間連結会計期間の連結経営成績は次のとおりとなりました。

経常収益は、株式等売却益やその他の業務収益の増加を主因として、前年同期比72億46百万円増加して821億80百万円となりました。一方、経常費用は、国債等債券売却損や株式等売却損に加え、その他の業務費用の増加を主因として、前年同期比23億35百万円増加して562億2百万円となりました。この結果、経常利益は前年同期比49億11百万円増加して259億77百万円、親会社株主に帰属する中間純利益は前年同期比40億2百万円増加して174億7百万円となりました。

なお、当社グループの連結ベースの業績においては銀行業務が大部分を占めており、銀行業務を営んでおります山口銀行、もみじ銀行、北九州銀行の損益は次のとおりとなりました。

山口銀行につきましては、有価証券関係損益の増加や経費の減少を主因として、経常利益は前年同期比36億49百万円増加して184億16百万円、中間純利益は前年同期比33億92百万円増加して132億37百万円となりました。

もみじ銀行につきましては、貸倒引当金戻入益の増加や経費の減少を主因として、経常利益は前年同期比23億55百万円増加して84億26百万円、中間純利益は前年同期比17億38百万円増加して63億9百万円となりました。

北九州銀行につきましては、貸倒引当金戻入益の減少を主因として、経常利益は前年同期比3億10百万円減少して14億15百万円、中間純利益は前年同期比1億75百万円減少して9億24百万円となりました。

## (2) 連結財政状態に関する定性的情報

当中間連結会計期間における連結ベースの資産・負債に係る主な動向については、次のとおりとなりました。

譲渡性預金を含めた預金は前年度末比964億円減少して9兆1,126億円となりました。

貸出金は前年度末比1,153億円増加して6兆3,433億円、有価証券は前年度末比1,512億円減少して2兆1,727億円となりました。

総資産は前年度末比1,622億円減少して10兆329億円となりました。

## (3) 連結業績予想に関する定性的情報

平成27年8月3日に公表いたしました連結業績予想に変更はありません。

## 2. サマリー情報（注記事項）に関する事項

### (1) 当中間期における重要な子会社の異動

該当事項はありません。

### (2) 会計方針の変更・会計上の見積りの変更・修正再表示

(会計基準等の改正に伴う会計方針の変更)

「企業結合に関する会計基準」(企業会計基準第21号 平成25年9月13日。以下「企業結合会計基準」という。)、  
「連結財務諸表に関する会計基準」(企業会計基準第22号 平成25年9月13日。以下「連結会計基準」という。)  
及び「事業分離等に関する会計基準」(企業会計基準第7号 平成25年9月13日。以下「事業分離等会計基準」という。)等を、当中間連結会計期間から適用し、支配が継続している場合の子会社に対する当社の持分変動による差額を資本剰余金として計上するとともに、取得関連費用を発生した連結会計年度の費用として計上する方法に変更しております。また、当中間連結会計期間の期首以後実施される企業結合については、暫定的な会計処理の確定による取得原価の配分額の見直しを企業結合日の属する中間連結会計期間の中間連結財務諸表に反映させる方法に変更いたします。加えて、中間純利益等の表示の変更及び少数株主持分から非支配株主持分への表示の変更を行っております。当該表示の変更を反映させるため、前中間連結会計期間及び前連結会計年度については、中間連結財務諸表及び連結財務諸表の組替えを行っております。

企業結合会計基準等の適用については、企業結合会計基準第58-2項(4)、連結会計基準第44-5項(4)及び事業分離等会計基準第57-4項(4)に定める経過的な取扱いに従っており、当中間連結会計期間の期首時点から将来にわたって適用しております。

この結果、当中間連結会計期間の税金等調整前中間純利益は98百万円増加しております。また、当中間連結会計期間末の資本剰余金が98百万円減少しております。

当中間連結会計期間の中間連結株主資本等変動計算書の資本剰余金の期末残高は98百万円減少しております。

## 3. 中間連結財務諸表

## (1) 中間連結貸借対照表

(単位：百万円)

	前連結会計年度 (平成27年3月31日)	当中間連結会計期間 (平成27年9月30日)
<b>資産の部</b>		
現金預け金	965,274	887,929
コールローン及び買入手形	283,250	216,513
買入金銭債権	8,362	8,258
特定取引資産	6,244	5,599
金銭の信託	48,096	48,235
有価証券	2,323,984	2,172,776
貸出金	6,228,014	6,343,369
外国為替	14,281	13,344
リース債権及びリース投資資産	13,349	13,341
その他資産	185,282	209,876
有形固定資産	87,999	88,556
無形固定資産	16,886	12,552
退職給付に係る資産	33,476	32,586
繰延税金資産	2,880	2,950
支払承諾見返	52,292	48,944
貸倒引当金	△74,490	△71,893
資産の部合計	10,195,184	10,032,940
<b>負債の部</b>		
預金	8,441,551	8,406,422
譲渡性預金	767,528	706,271
コールマネー及び売渡手形	75,070	43,328
債券貸借取引受入担保金	24,028	27,773
特定取引負債	5,424	4,833
借入金	39,821	36,360
外国為替	309	266
社債	25,000	-
新株予約権付社債	72,102	71,976
その他負債	81,218	84,540
賞与引当金	3,015	3,075
退職給付に係る負債	3,467	3,356
役員退職慰労引当金	36	35
利息返還損失引当金	36	34
睡眠預金払戻損失引当金	1,357	1,194
ポイント引当金	70	80
特別法上の引当金	11	15
繰延税金負債	12,991	7,081
再評価に係る繰延税金負債	11,462	11,462
支払承諾	52,292	48,944
負債の部合計	9,616,796	9,457,053

(単位：百万円)

	前連結会計年度 (平成27年3月31日)	当中間連結会計期間 (平成27年9月30日)
純資産の部		
資本金	50,000	50,000
資本剰余金	59,686	59,548
利益剰余金	386,187	401,883
自己株式	△24,320	△24,130
株主資本合計	471,553	487,301
その他有価証券評価差額金	71,146	53,135
繰延ヘッジ損益	△315	△293
土地再評価差額金	23,993	23,993
退職給付に係る調整累計額	5,003	4,343
その他の包括利益累計額合計	99,827	81,178
新株予約権	511	516
非支配株主持分	6,495	6,890
純資産の部合計	578,387	575,887
負債及び純資産の部合計	10,195,184	10,032,940

## (2) 中間連結損益計算書及び中間連結包括利益計算書

## 中間連結損益計算書

(単位：百万円)

	前中間連結会計期間 (自平成26年4月1日 至平成26年9月30日)	当中間連結会計期間 (自平成27年4月1日 至平成27年9月30日)
経常収益	74,934	82,180
資金運用収益	51,137	50,377
(うち貸出金利息)	39,320	38,424
(うち有価証券利息配当金)	11,208	11,054
役務取引等収益	11,845	12,367
特定取引収益	1,233	1,097
その他業務収益	6,146	8,168
その他経常収益	4,571	10,170
経常費用	53,867	56,202
資金調達費用	4,210	3,974
(うち預金利息)	3,297	3,004
役務取引等費用	3,680	3,906
特定取引費用	-	11
その他業務費用	1,831	7,217
営業経費	43,389	39,808
その他経常費用	755	1,284
経常利益	21,066	25,977
特別利益	60	1,241
固定資産処分益	-	14
負ののれん発生益	60	-
退職給付信託返還益	-	1,226
特別損失	22	57
固定資産処分損	20	37
減損損失	-	16
金融商品取引責任準備金繰入額	1	3
税金等調整前中間純利益	21,104	27,161
法人税、住民税及び事業税	5,073	7,108
法人税等調整額	2,340	2,350
法人税等合計	7,413	9,458
中間純利益	13,690	17,702
非支配株主に帰属する中間純利益	284	294
親会社株主に帰属する中間純利益	13,405	17,407



## 中間連結包括利益計算書

(単位：百万円)

	前中間連結会計期間 (自 平成26年4月1日 至 平成26年9月30日)	当中間連結会計期間 (自 平成27年4月1日 至 平成27年9月30日)
中間純利益	13,690	17,702
その他の包括利益	13,311	△18,654
その他有価証券評価差額金	12,764	△18,016
繰延ヘッジ損益	16	21
退職給付に係る調整額	528	△659
持分法適用会社に対する持分相当額	1	-
中間包括利益	27,001	△952
(内訳)		
親会社株主に係る中間包括利益	26,776	△1,240
非支配株主に係る中間包括利益	224	288

## (3) 中間連結株主資本等変動計算書

前中間連結会計期間(自 平成26年4月1日 至 平成26年9月30日)

(単位:百万円)

	株主資本				
	資本金	資本剰余金	利益剰余金	自己株式	株主資本合計
当期首残高	50,000	59,712	361,184	△10,393	460,503
会計方針の変更による累積的影響額		—	△1,994	—	△1,994
会計方針の変更を反映した当期首残高	50,000	59,712	359,189	△10,393	458,509
当中間期変動額					
剰余金の配当			△1,781		△1,781
親会社株主に帰属する中間純利益			13,405		13,405
自己株式の取得				△19	△19
自己株式の処分		△26		285	259
株主資本以外の項目の当中間期変動額(純額)					
当中間期変動額合計	—	△26	11,624	266	11,864
当中間期末残高	50,000	59,686	370,814	△10,126	470,374

	その他の包括利益累計額					新株予約権	非支配株主持分	純資産合計
	その他 有価証券 評価差額金	繰延ヘッジ 損益	土地再評価 差額金	退職給付 に係る 調整累計額	その他の 包括利益 累計額合計			
当期首残高	36,706	△352	22,844	△3,465	55,733	431	4,801	521,470
会計方針の変更による累積的影響額					—			△1,994
会計方針の変更を反映した当期首残高	36,706	△352	22,844	△3,465	55,733	431	4,801	519,475
当中間期変動額								
剰余金の配当								△1,781
親会社株主に帰属する中間純利益								13,405
自己株式の取得								△19
自己株式の処分								259
株主資本以外の項目の当中間期変動額(純額)	12,766	16	—	528	13,311	△12	224	13,523
当中間期変動額合計	12,766	16	—	528	13,311	△12	224	25,387
当中間期末残高	49,472	△335	22,844	△2,936	69,044	418	5,025	544,863

当中間連結会計期間(自 平成27年4月1日 至 平成27年9月30日)

(単位：百万円)

	株主資本				
	資本金	資本剰余金	利益剰余金	自己株式	株主資本合計
当期首残高	50,000	59,686	386,187	△24,320	471,553
当中間期変動額					
剰余金の配当			△1,711		△1,711
親会社株主に帰属する中間純利益			17,407		17,407
自己株式の取得				△27	△27
自己株式の処分		△39		215	175
連結子会社持分の増減		△98		2	△95
株主資本以外の項目の当中間期変動額(純額)					
当中間期変動額合計	—	△138	15,695	190	15,748
当中間期末残高	50,000	59,548	401,883	△24,130	487,301

	その他の包括利益累計額					新株予約権	非支配株主持分	純資産合計
	その他有価証券評価差額金	繰延ヘッジ損益	土地再評価差額金	退職給付に係る調整累計額	その他の包括利益累計額合計			
当期首残高	71,146	△315	23,993	5,003	99,827	511	6,495	578,387
当中間期変動額								
剰余金の配当								△1,711
親会社株主に帰属する中間純利益								17,407
自己株式の取得								△27
自己株式の処分								175
連結子会社持分の増減								△95
株主資本以外の項目の当中間期変動額(純額)	△18,010	21	—	△659	△18,648	4	394	△18,248
当中間期変動額合計	△18,010	21	—	△659	△18,648	4	394	△2,500
当中間期末残高	53,135	△293	23,993	4,343	81,178	516	6,890	575,887

- （4）継続企業の前提に関する注記  
該当事項はありません。

## 4. (ご参考)

## 平成28年3月期 第2四半期(中間期) 個別業績の概要

平成27年11月6日

会社名	株式会社山口銀行		
上場会社名	株式会社山口フィナンシャルグループ	上場取引所	東証一部
コード番号	8418	本社所在地都道府県	山口県

(百万円未満切捨て)

## 1. 平成28年3月期第2四半期(中間期)の個別業績(平成27年4月1日～平成27年9月30日)

## (1) 個別経営成績

(%表示は、対前年中間期増減率)

	経常収益		経常利益		中間純利益	
	百万円	%	百万円	%	百万円	%
28年3月期中間期	43,315	7.0	18,416	24.7	13,237	34.5
27年3月期中間期	40,500	△8.0	14,767	△9.3	9,845	△2.2

	1株当たり 中間純利益	
	円	銭
28年3月期中間期	66	19
27年3月期中間期	49	23

## (2) 個別財政状態

	総資産	純資産	自己資本比率 (注)
	百万円	百万円	%
28年3月期中間期	5,840,575	374,439	6.4
27年3月期	6,054,612	375,361	6.2

(参考) 自己資本 28年3月期中間期 374,439百万円 27年3月期 375,361百万円  
 (注) 「自己資本比率」は、期末純資産の部合計を期末資産の部合計で除して算出しております。  
 なお、本「自己資本比率」は、自己資本比率告示に定める自己資本比率ではありません。

## 2. 平成28年3月期の個別業績予想(平成27年4月1日～平成28年3月31日)

(%表示は、対前期増減率)

	経常収益		経常利益		当期純利益		1株当たり当期純利益	
	百万円	%	百万円	%	百万円	%	円	銭
通期	79,500	△6.5	35,000	11.7	23,500	17.5	117	50

- 本資料に記載されている業績見通し等の将来に関する記述は、当行が現在入手している情報及び合理的であると判断する一定の前提に基づいており、実際の業績等は様々な要因により大きく異なる可能性があります。

## 中間貸借対照表

株式会社 山口銀行  
(単位：百万円)

科 目 (資産の部)	27年3月期末 (要約)	28年3月期 中間期末
現金預け金	531,488	487,693
コールローン	263,223	191,677
買入金銭債権	7,769	7,717
特定取引資産	5,563	4,900
金銭の信託	44,306	45,385
有価証券	1,584,516	1,475,151
貸出金	3,450,436	3,443,809
外国為替	8,272	8,926
その他資産	91,574	112,064
有形固定資産	45,336	44,981
無形固定資産	3,268	2,691
前払年金費用	17,382	16,925
支払承諾見返	30,540	26,923
貸倒引当金	△29,067	△28,272
<b>資産の部合計</b>	<b>6,054,612</b>	<b>5,840,575</b>
(負債の部)		
預金	4,975,079	4,828,140
譲渡性預金	479,653	442,323
コールマネー	76,789	44,412
債券貸借取引受入担保金	12,328	27,773
特定取引負債	5,631	5,009
借入金	9,764	8,563
外国為替	3,052	1,405
その他負債	57,855	57,611
賞与引当金	1,553	1,590
退職給付引当金	106	101
睡眠預金払戻損失引当金	933	814
ポイント引当金	42	48
繰延税金負債	18,098	13,596
再評価に係る繰延税金負債	7,820	7,820
支払承諾	30,540	26,923
<b>負債の部合計</b>	<b>5,679,250</b>	<b>5,466,136</b>
(純資産の部)		
資本金	10,005	10,005
資本剰余金	380	380
利益剰余金	293,792	305,352
<b>株主資本合計</b>	<b>304,178</b>	<b>315,737</b>
その他有価証券評価差額金	55,083	42,572
繰延ヘッジ損益	△303	△273
土地再評価差額金	16,402	16,402
<b>評価・換算差額等合計</b>	<b>71,182</b>	<b>58,701</b>
<b>純資産の部合計</b>	<b>375,361</b>	<b>374,439</b>
<b>負債及び純資産の部合計</b>	<b>6,054,612</b>	<b>5,840,575</b>

(注) 記載金額は、百万円未満を切り捨てて表示しております。

## 中間損益計算書

株式会社 山口銀行  
(単位：百万円)

科 目	27年3月期 中間期	28年3月期 中間期
<b>経常収益</b>	<b>40,500</b>	<b>43,315</b>
資金運用収益	28,338	28,452
(うち貸出金利息)	( 20,745)	( 20,453)
(うち有価証券利息配当金)	( 7,131)	( 7,255)
役務取引等収益	5,724	6,026
特定取引収益	56	—
その他業務収益	4,263	3,572
その他経常収益	2,117	5,264
<b>経常費用</b>	<b>25,732</b>	<b>24,899</b>
資金調達費用	2,499	2,503
(うち預金利息)	( 1,975)	( 1,917)
役務取引等費用	2,011	2,036
特定取引費用	—	11
その他業務費用	1,385	2,945
営業経費	19,461	16,815
その他経常費用	374	586
<b>経常利益</b>	<b>14,767</b>	<b>18,416</b>
特別利益	—	1,227
特別損失	8	23
<b>税引前中間純利益</b>	<b>14,758</b>	<b>19,620</b>
法人税、住民税及び事業税	4,353	5,317
法人税等調整額	560	1,065
法人税等合計	4,913	6,382
<b>中間純利益</b>	<b>9,845</b>	<b>13,237</b>

(注) 記載金額は、百万円未満を切り捨てて表示しております。

## 中間株主資本等変動計算書

株式会社 山口銀行

前中間会計期間 (自 平成26年4月1日 至 平成26年9月30日)

(単位:百万円)

	株主資本										株主資本 合計
	資本金	資本剰余金			利益準備金	利益剰余金				利益剰余金 合計	
		資本準備金	その他 資本剰余金	資本剰余金 合計		その他利益剰余金					
						固定資産 圧縮積立金	退職給与基金	別途積立金	繰越利益 剰余金		
当期首残高	10,005	376	3	380	10,005	1,095	1,408	179,541	85,835	277,885	288,271
会計方針の変更による 累積的影響額				—					△1,301	△1,301	△1,301
会計方針の変更を 反映した当期首残高	10,005	376	3	380	10,005	1,095	1,408	179,541	84,533	276,583	286,969
当中間期変動額											
剰余金の配当									△1,400	△1,400	△1,400
中間純利益									9,845	9,845	9,845
土地再評価差額金の取崩											—
株主資本以外の項目の 当中間期変動額(純額)											
当中間期変動額合計	—	—	—	—	—	—	—	—	8,445	8,445	8,445
当中間期末残高	10,005	376	3	380	10,005	1,095	1,408	179,541	92,978	285,029	295,415

	評価・換算差額等				純資産合計
	その他有価証券 評価差額金	繰延ヘッジ 損益	土地再評価 差額金	評価・換算 差額等合計	
当期首残高	30,166	△352	15,596	45,410	333,681
会計方針の変更による 累積的影響額				—	△1,301
会計方針の変更を 反映した当期首残高	30,166	△352	15,596	45,410	332,380
当中間期変動額					
剰余金の配当					△1,400
中間純利益					9,845
土地再評価差額金の取崩					—
株主資本以外の項目の 当中間期変動額(純額)	9,454	21	—	9,476	9,476
当期の変動額合計	9,454	21	—	9,476	17,921
当中間期末残高	39,621	△331	15,596	54,887	350,302

(注)記載金額は、百万円未満を切り捨てて表示しております。



## 中間株主資本等変動計算書

株式会社 山口銀行

当中間会計期間 (自 平成27年4月1日 至 平成27年9月30日)

(単位:百万円)

	株主資本										株主資本 合計
	資本金	資本剰余金			利益準備金	利益剰余金				利益剰余金 合計	
		資本準備金	その他 資本剰余金	資本剰余金 合計		その他利益剰余金					
						固定資産 圧縮積立金	退職給与基金	別途積立金	繰越利益 剰余金		
当期首残高	10,005	376	3	380	10,005	1,140	1,408	179,541	101,697	293,792	304,178
当中間期変動額											
剰余金の配当									△1,678	△1,678	△1,678
中間純利益									13,237	13,237	13,237
土地再評価差額金の取崩											—
株主資本以外の項目の 当中間期変動額(純額)											
当中間期変動額合計	—	—	—	—	—	—	—	—	11,559	11,559	11,559
当中間期末残高	10,005	376	3	380	10,005	1,140	1,408	179,541	113,256	305,352	315,737

	評価・換算差額等				純資産合計
	其他有価証券 評価差額金	繰延ヘッジ 損益	土地再評価 差額金	評価・換算 差額等合計	
当期首残高	55,083	△303	16,402	71,182	375,361
当中間期変動額					
剰余金の配当					△1,678
中間純利益					13,237
土地再評価差額金の取崩					—
株主資本以外の項目の 当中間期変動額(純額)	△12,511	29	—	△12,481	△12,481
当中間期変動額合計	△12,511	29	—	△12,481	△922
当中間期末残高	42,572	△273	16,402	58,701	374,439

(注)記載金額は、百万円未満を切り捨てて表示しております。

## (ご参考)

## 平成28年3月期 第2四半期(中間期) 個別業績の概要

平成27年11月6日

会社名	株式会社もみじ銀行		
上場会社名	株式会社山口フィナンシャルグループ	上場取引所	東証一部
コード番号	8418	本社所在地都道府県	山口県

(百万円未満切捨て)

## 1. 平成28年3月期第2四半期(中間期)の個別業績(平成27年4月1日～平成27年9月30日)

## (1) 個別経営成績

(%表示は、対前年中間期増減率)

	経常収益		経常利益		中間純利益	
	百万円	%	百万円	%	百万円	%
28年3月期中間期	25,982	6.0	8,426	38.8	6,309	38.0
27年3月期中間期	24,506	△11.6	6,071	△23.1	4,571	△21.0

	1株当たり 中間純利益	
	円	銭
28年3月期中間期	10	62
27年3月期中間期	7	69

## (2) 個別財政状態

	総資産	純資産	自己資本比率 (注)
	百万円	百万円	%
28年3月期中間期	3,167,785	204,886	6.5
27年3月期	3,214,028	204,905	6.4

(参考) 自己資本 28年3月期中間期 204,886百万円 27年3月期 204,905百万円

(注) 「自己資本比率」は、期末純資産の部合計を期末資産の部合計で除して算出しております。

なお、本「自己資本比率」は、自己資本比率告示に定める自己資本比率ではありません。

## 2. 平成28年3月期の個別業績予想(平成27年4月1日～平成28年3月31日)

(%表示は、対前期増減率)

	経常収益		経常利益		当期純利益		1株当たり当期純利益	
	百万円	%	百万円	%	百万円	%	円	銭
通期	48,500	△6.1	14,500	△6.2	10,000	△5.9	16	83

- 本資料に記載されている業績見通し等の将来に関する記述は、当行が現在入手している情報及び合理的であると判断する一定の前提に基づいており、実際の業績等は様々な要因により大きく異なる可能性があります。

## 中間貸借対照表

株式会社 もみじ銀行  
(単位：百万円)

科 目 (資産の部)	27年3月期末 (要約)	28年3月期 中間期末
現金預け金	355,973	307,064
コールローン	20,092	25,075
買入金銭債権	592	540
商品有価証券	696	716
有価証券	708,923	666,921
貸出金	2,006,372	2,042,925
外国為替	3,365	1,944
その他資産	76,364	77,445
有形固定資産	33,737	34,499
無形固定資産	5,611	4,369
前払年金費用	7,336	8,063
繰延税金資産	10,271	11,424
支払承諾見返	12,816	13,248
貸倒引当金	△28,126	△26,452
<b>資産の部合計</b>	<b>3,214,028</b>	<b>3,167,785</b>
(負債の部)		
預金	2,716,068	2,732,472
譲渡性預金	229,496	182,557
コールマネー	1,122	1,139
債券貸借取引受入担保金	11,699	—
借入金	17,290	14,002
外国為替	60	42
その他負債	12,469	11,415
賞与引当金	942	957
退職給付引当金	2,095	2,047
睡眠預金払戻損失引当金	353	311
再評価に係る繰延税金負債	4,708	4,704
支払承諾	12,816	13,248
<b>負債の部合計</b>	<b>3,009,123</b>	<b>2,962,898</b>
(純資産の部)		
資本金	87,465	87,465
資本剰余金	42,067	42,067
利益剰余金	58,538	63,936
<b>株主資本合計</b>	<b>188,071</b>	<b>193,468</b>
その他有価証券評価差額金	8,631	3,231
繰延ヘッジ損益	△20	△29
土地再評価差額金	8,223	8,215
<b>評価・換算差額等合計</b>	<b>16,834</b>	<b>11,418</b>
<b>純資産の部合計</b>	<b>204,905</b>	<b>204,886</b>
<b>負債及び純資産の部合計</b>	<b>3,214,028</b>	<b>3,167,785</b>

(注) 記載金額は、百万円未満を切り捨てて表示しております。

## 中間損益計算書

株式会社 もみじ銀行  
(単位：百万円)

科 目	27年3月期 中間期	28年3月期 中間期
<b>経常収益</b>	<b>24,506</b>	<b>25,982</b>
資金運用収益	17,605	17,739
(うち貸出金利息)	( 13,539)	( 12,986)
(うち有価証券利息配当金)	( 3,942)	( 4,620)
役務取引等収益	3,510	3,604
その他業務収益	1,799	379
その他経常収益	1,591	4,259
<b>経常費用</b>	<b>18,435</b>	<b>17,556</b>
資金調達費用	1,021	889
(うち預金利息)	( 896)	( 704)
役務取引等費用	1,597	1,705
その他業務費用	413	608
営業経費	15,063	13,701
その他経常費用	338	651
<b>経常利益</b>	<b>6,071</b>	<b>8,426</b>
特別利益	—	13
特別損失	12	24
<b>税引前中間純利益</b>	<b>6,059</b>	<b>8,415</b>
法人税、住民税及び事業税	91	871
法人税等調整額	1,395	1,234
法人税等合計	1,487	2,105
<b>中間純利益</b>	<b>4,571</b>	<b>6,309</b>

(注) 記載金額は、百万円未満を切り捨てて表示しております。

## 中間株主資本等変動計算書

株式会社 もみじ銀行

前中間会計期間 (自 平成26年 4月1日 至 平成26年 9月30日)

(単位:百万円)

	株主資本						株主資本 合計
	資本金	資本剰余金		利益準備金	利益剰余金		
		資本準備金	資本剰余金 合計		繰越利益 剰余金	利益剰余金 合計	
当期首残高	87,465	42,067	42,067	9,004	51,032	60,036	189,569
会計方針の変更による 累積的影響額			—		△557	△557	△ 557
会計方針の変更を 反映した当期首残高	87,465	42,067	42,067	9,004	50,474	59,479	189,011
当中間期変動額							
剰余金の配当				2,159	△12,955	△10,796	△10,796
中間純利益					4,571	4,571	4,571
土地再評価差額金の取崩							—
株主資本以外の項目の 当中間期変動額(純額)							
当中間期変動額合計	—	—	—	2,159	△8,383	△6,224	△6,224
当中間期末残高	87,465	42,067	42,067	11,163	42,091	53,254	182,787

	評価・換算差額等				純資産合計
	その他有価証券 評価差額金	繰延ヘッジ 損益	土地再評価 差額金	評価・換算 差額等合計	
当期首残高	1,403	△8	7,750	9,145	198,714
会計方針の変更による 累積的影響額				—	△ 557
会計方針の変更を 反映した当期首残高	1,403	△8	7,750	9,145	198,157
当中間期変動額					
剰余金の配当					△10,796
中間純利益					4,571
土地再評価差額金の取崩					—
株主資本以外の項目の 当中間期変動額(純額)	3,083	△5	—	3,078	3,078
当中間期変動額合計	3,083	△5	—	3,078	△3,145
当中間期末残高	4,487	△13	7,750	12,224	195,011

(注) 記載金額は、百万円未満を切り捨てて表示しております。

## 中間株主資本等変動計算書

株式会社 もみじ銀行

当中間会計期間(自 平成27年4月1日 至 平成27年9月30日)

(単位:百万円)

	株主資本						
	資本金	資本剰余金		利益準備金	利益剰余金		株主資本合計
		資本準備金	資本剰余金合計		繰越利益剰余金	利益剰余金合計	
当期首残高	87,465	42,067	42,067	11,321	47,217	58,538	188,071
当中間期変動額							
剰余金の配当				184	△1,104	△920	△920
中間純利益					6,309	6,309	6,309
土地再評価差額金の取崩					8	8	8
株主資本以外の項目の当中間期変動額(純額)							
当中間期変動額合計	—	—	—	184	5,213	5,397	5,397
当中間期末残高	87,465	42,067	42,067	11,505	52,430	63,936	193,468

	評価・換算差額等				純資産合計
	その他有価証券 評価差額金	繰延ヘッジ 損益	土地再評価 差額金	評価・換算 差額等合計	
当期首残高	8,631	△20	8,223	16,834	204,905
当中間期変動額					
剰余金の配当					△920
中間純利益					6,309
土地再評価差額金の取崩					8
株主資本以外の項目の当中間期変動額(純額)	△5,399	△8	△8	△5,416	△5,416
当中間期変動額合計	△5,399	△8	△8	△5,416	△18
当中間期末残高	3,231	△29	8,215	11,418	204,886

(注) 記載金額は、百万円未満を切り捨てて表示しております。

## (ご参考)

## 平成28年3月期 第2四半期(中間期) 個別業績の概要

平成27年11月6日

会社名	株式会社北九州銀行		
上場会社名	株式会社山口フィナンシャルグループ	上場取引所	東証一部
コード番号	8418	本社所在地都道府県	山口県

(百万円未満切捨て)

## 1. 平成28年3月期第2四半期(中間期)の個別業績(平成27年4月1日～平成27年9月30日)

## (1) 個別経営成績

(%表示は、対前年中間期増減率)

	経常収益		経常利益		中間純利益	
	百万円	%	百万円	%	百万円	%
28年3月期中間期	7,021	△1.5	1,415	△17.9	924	△15.9
27年3月期中間期	7,126	12.7	1,725	98.5	1,099	123.2

	1株当たり 中間純利益	
	円	銭
28年3月期中間期	924,797	68
27年3月期中間期	1,099,635	87

## (2) 個別財政状態

	総資産	純資産	自己資本比率 (注)
	百万円	百万円	%
28年3月期中間期	1,062,135	89,756	8.5
27年3月期	1,012,821	88,946	8.8

(参考) 自己資本 28年3月期中間期 89,756百万円 27年3月期 88,946百万円

(注) 「自己資本比率」は、期末純資産の部合計を期末資産の部合計で除して算出しております。

なお、本「自己資本比率」は、自己資本比率告示に定める自己資本比率ではありません。

## 2. 平成28年3月期の個別業績予想(平成27年4月1日～平成28年3月31日)

(%表示は、対前期増減率)

	経常収益		経常利益		当期純利益		1株当たり当期純利益	
	百万円	%	百万円	%	百万円	%	円	銭
通期	14,500	4.2	3,000	0.1	2,000	32.7	2,000,000	00

- 本資料に記載されている業績見通し等の将来に関する記述は、当行が現在入手している情報及び合理的であると判断する一定の前提に基づいており、実際の業績等は様々な要因により大きく異なる可能性があります。

## 中間貸借対照表

株式会社 北九州銀行  
(単位：百万円)

科 目	27年3月期末 (要約)	28年3月期 中間期末
(資産の部)		
現金預け金	76,871	92,046
コールローン	2,841	2,223
有価証券	30,305	30,091
貸出金	869,186	907,414
外国為替	5,493	3,680
その他資産	13,350	11,569
有形固定資産	18,677	19,183
無形固定資産	1,348	1,109
前払年金費用	863	894
繰延税金資産	316	406
支払承諾見返	8,935	8,772
貸倒引当金	△15,368	△15,255
<b>資産の部合計</b>	<b>1,012,821</b>	<b>1,062,135</b>
(負債の部)		
預金	831,571	858,078
譲渡性預金	63,308	86,820
コールマネー	65	239
借入金	1,154	1,123
外国為替	46	24
その他負債	13,579	12,098
賞与引当金	355	372
退職給付引当金	1,144	1,138
睡眠預金払戻損失引当金	71	68
再評価に係る繰延税金負債	3,642	3,642
支払承諾	8,935	8,772
<b>負債の部合計</b>	<b>923,875</b>	<b>972,379</b>
(純資産の部)		
資本金	10,000	10,000
利益剰余金	63,538	64,463
<b>株主資本合計</b>	<b>73,538</b>	<b>74,463</b>
その他有価証券評価差額金	7,816	7,701
土地再評価差額金	7,591	7,591
<b>評価・換算差額等合計</b>	<b>15,407</b>	<b>15,293</b>
<b>純資産の部合計</b>	<b>88,946</b>	<b>89,756</b>
<b>負債及び純資産の部合計</b>	<b>1,012,821</b>	<b>1,062,135</b>

(注) 記載金額は、百万円未満を切り捨てて表示しております。



## 中間損益計算書

株式会社 北九州銀行  
(単位：百万円)

科 目	27年3月期 中間期	28年3月期 中間期
<b>経常収益</b>	<b>7,126</b>	<b>7,021</b>
資金運用収益	5,392	5,497
(うち貸出金利息)	( 5,191)	( 5,268)
(うち有価証券利息配当金)	( 168)	( 201)
役務取引等収益	767	704
その他業務収益	57	96
その他経常収益	909	723
<b>経常費用</b>	<b>5,401</b>	<b>5,605</b>
資金調達費用	477	448
(うち預金利息)	( 429)	( 388)
役務取引等費用	304	347
その他業務費用	-	-
営業経費	4,582	4,735
その他経常費用	37	74
<b>経常利益</b>	<b>1,725</b>	<b>1,415</b>
特別利益	-	-
特別損失	0	5
<b>税引前中間純利益</b>	<b>1,725</b>	<b>1,410</b>
法人税、住民税及び事業税	284	524
法人税等調整額	340	△38
法人税等合計	625	485
<b>中間純利益</b>	<b>1,099</b>	<b>924</b>

(注) 記載金額は、百万円未満を切り捨てて表示しております。

## 中間株主資本等変動計算書

株式会社 北九州銀行

前中間会計期間（自 平成26年4月1日 至 平成26年9月30日）

(単位:百万円)

	株主資本					株主資本 合計
	資本金	利益剰余金			利益剰余金 合計	
		その他利益剰余金				
		固定資産 圧縮積立金	別途 積立金	繰越利益 剰余金		
当期首残高	10,000	241	59,189	2,701	62,133	72,133
会計方針の変更による 累積的影響額				△135	△135	△135
会計方針の変更を 反映した当期首残高	10,000	241	59,189	2,566	61,997	71,997
当中間期変動額						
中間純利益				1,099	1,099	1,099
土地再評価差額金の取崩						—
株主資本以外の項目の 当中間期変動額(純額)						
当中間期変動額合計	—	—	—	1,099	1,099	1,099
当中間期末残高	10,000	241	59,189	3,666	63,097	73,097

	評価・換算差額等			純資産合計
	その他有価証券 評価差額金	土地再評価 差額金	評価・換算 差額等合計	
当期首残高	5,240	7,247	12,487	84,621
会計方針の変更による 累積的影響額			—	△135
会計方針の変更を 反映した当期首残高	5,240	7,247	12,487	84,485
当中間期変動額				
中間純利益				1,099
土地再評価差額金の取崩				—
株主資本以外の項目の 当中間期変動額(純額)	249	—	249	249
当中間期変動額合計	249	—	249	1,349
当中間期末残高	5,489	7,247	12,737	85,835

(注) 記載金額は、百万円未満を切り捨てて表示しております。

## 中間株主資本等変動計算書

株式会社 北九州銀行

当中間会計期間（自 平成27年4月1日 至 平成27年9月30日）

(単位:百万円)

	株主資本					株主資本 合計
	資本金	利益剰余金			利益剰余金 合計	
		その他利益剰余金				
		固定資産 圧縮積立金	別途 積立金	繰越利益 剰余金		
当期首残高	10,000	254	59,189	4,094	63,538	73,538
当中間期変動額						
中間純利益				924	924	924
土地再評価差額金の取崩						—
株主資本以外の項目の 当中間期変動額(純額)						
当中間期変動額合計	—	—	—	924	924	924
当中間期末残高	10,000	254	59,189	5,019	64,463	74,463

	評価・換算差額等			純資産合計
	その他有価証券 評価差額金	土地再評価 差額金	評価・換算 差額等合計	
当期首残高	7,816	7,591	15,407	88,946
当中間期変動額				
中間純利益				924
土地再評価差額金の取崩				—
株主資本以外の項目の 当中間期変動額(純額)	△114	—	△114	△114
当中間期変動額合計	△114	—	△114	810
当中間期末残高	7,701	7,591	15,293	89,756

(注) 記載金額は、百万円未満を切り捨てて表示しております。

平成28年3月期 第2四半期(中間期)  
決算説明資料

株式会社 山口フィナンシャルグループ

---



## 【 目 次 】

## I. 平成28年3月期 第2四半期(中間期)決算ハイライト

1. 損益の状況			
(1) 山口フィナンシャルグループ【連結・3行合算】	(連)	----	資料3
(2) 山口銀行【単体】	(単)	----	資料4
(3) もみじ銀行【単体】	(単)	----	資料5
(4) 北九州銀行【単体】	(単)	----	資料6
(5) 経費の概要【単体】	(単)	----	資料7
(6) 与信費用の概要【単体】	(単)	----	資料7
(7) 資金運用利回・資金調達原価・総資金利鞘	(単)	----	資料8
(8) 貸出金利回・有価証券利回・預金等利回(国内業務部門)	(単)	----	資料8
2. 資産・負債の状況			
(1) 貸出金(末残)	(単)	----	資料9
(2) 貸出金(平残)	(単)	----	資料9
(3) 預金(末残)	(単)	----	資料9
(4) 預金(平残)	(単)	----	資料9
(5) 有価証券	(単)	----	資料10
(6) 不良債権の状況(金融再生法開示債権)	(単)	----	資料11

## II. 平成28年3月期 第2四半期(中間期)決算の概況

1. 損益状況			
(1) 山口フィナンシャルグループ【連結】	(連)	----	資料12
(2) 3行合算	(単)	----	資料13
(3) 単体	(単)	----	資料14
2. 業務純益	(単)	----	資料15
3. 利鞘(国内業務部門)	(単)	----	資料15
4. 利鞘(全店)	(単)	----	資料15
5. 有価証券関係損益	(単)	----	資料15
6. 自己資本比率	(連・単)	----	資料16
7. ROE	(連・単)	----	資料17
8. OHR	(連・単)	----	資料17
9. ROA	(連・単)	----	資料17
10. 拠点数	(単)	----	資料17

## III. 貸出金等の状況

1. リスク管理債権の状況	(連・単)	----	資料18、19
2. 貸倒引当金等の状況	(連・単)	----	資料20
3. 金融再生法開示債権	(連・単)	----	資料21、22
4. 金融再生法開示債権の保全状況	(単)	----	資料23、24
5. 開示債権の状況	(単)	----	資料25、26
6. 自己査定に基づく個別貸倒引当金の状況	(単)	----	資料27
7. 業種別貸出状況等			
(1) 業種別貸出金	(単)	----	資料28、29
(2) 業種別リスク管理債権	(単)	----	資料30、31
8. 国別貸出状況等	(単)	----	資料32
9. 個人ローン残高	(単)	----	資料33
10. 中小企業等貸出金残高、比率	(単)	----	資料33
11. 預金・貸出金の残高	(単)	----	資料34
12. 個人預り資産の残高	(単)	----	資料34
13. 個人預り資産の販売額	(単)	----	資料35
14. 有価証券の評価損益	(連・単)	----	資料36、37
15. 金融商品の時価等に関する事項	(連)	----	資料38

※本資料は単位未満を切り捨てて表示しております。

## I.平成28年3月期 第2四半期(中間期) 決算ハイライト

## 1. 損益の状況

## (1) 山口フィナンシャルグループ【連結・3行合算】

- 山口フィナンシャルグループの連結決算につきましては、経常収益は株式等売却益の増加やワイエムリースの子会社化によるその他業務収益の増加を主因に、前年同期比72億46百万円増加して821億80百万円となりました。
- 経常利益は、有価証券関係損益の増加や経費の減少により前年同期比49億11百万円増加して259億77百万円となり、親会社株主に帰属する中間純利益は、前年同期比40億2百万円増加して174億7百万円となりました。

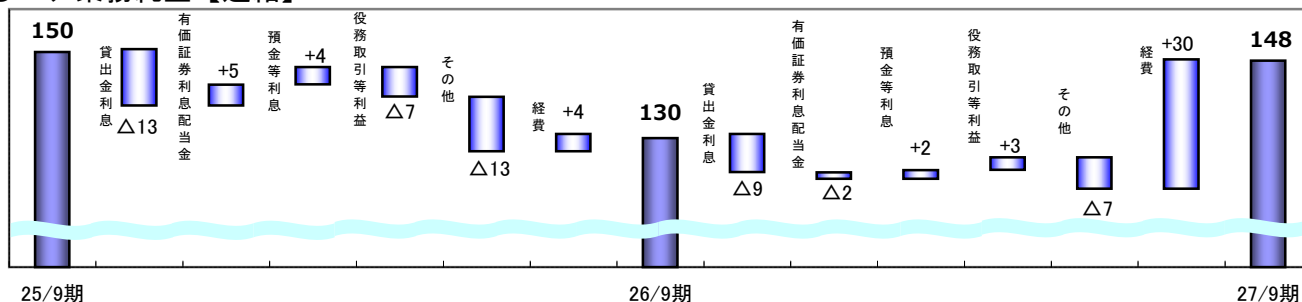
(単位：百万円)

	27/9期				27/9期	
	YMFG 連結	前年 同期比	26/9期	25/9期	3行 合算	前年 同期比
連結経常収益	82,180	7,246	74,934	82,905	74,692	5,175
連結粗利益	56,918	△ 3,743	60,661	60,274	54,593	△ 3,231
(除く国債等債券損益)	( 54,261)	(△1,282)	( 55,543)	( 57,920)	( 51,886)	(△820)
うち資金利益	46,420	△ 528	46,948	47,261	47,866	509
うち役員取引等利益	8,461	296	8,165	8,859	6,244	156
うちその他業務利益	950	△ 3,364	4,314	2,638	493	△ 3,827
経費(除く臨時処理分)(△)	39,429	△ 3,016	42,445	42,853	35,040	△ 3,292
連結業務純益(一般貸倒引当金繰入前)	17,489	△ 726	18,215	17,421	19,553	62
連結コア業務純益	14,832	1,735	13,097	15,067	16,846	2,473
一般貸倒引当金繰入額(△) ①	-	-	-	-	△ 2,133	644
連結業務純益	17,489	△ 726	18,215	17,421	21,686	△ 583
(金銭の信託運用見合費用)(△)	18	△ 2	20	26	18	△ 2
臨時損益	8,506	5,635	2,871	7,929	6,590	6,275
うち株式等関係損益	5,667	5,011	656	3,882	5,667	5,013
うち不良債権処理額(△) ②	139	△ 7	146	229	679	371
うち貸倒引当金戻入益 ③	1,570	△ 989	2,559	4,050	-	-
うち償却債権取立益 ④	3	△ 279	282	7	2	△ 280
経常利益	25,977	4,911	21,066	25,324	28,258	5,694
特別損益	1,183	1,146	37	△ 131	1,186	1,206
税金等調整前中間純利益	27,161	6,057	21,104	25,193	29,445	6,902
中間純利益	17,702	4,012	13,690	16,280	-	-
親会社株主に帰属する中間純利益	17,407	4,002	13,405	15,824	20,471	4,954
与信関係費用(①+②-③-④)(△)	△ 1,434	1,261	△ 2,695	△ 3,828	△ 1,456	1,295

(注) 一般貸倒引当金及び個別貸倒引当金を合算して、取崩超過となっている場合は、3行合算上はそれぞれの勘定に戻した上で合計しております。

## ○コア業務純益【連結】

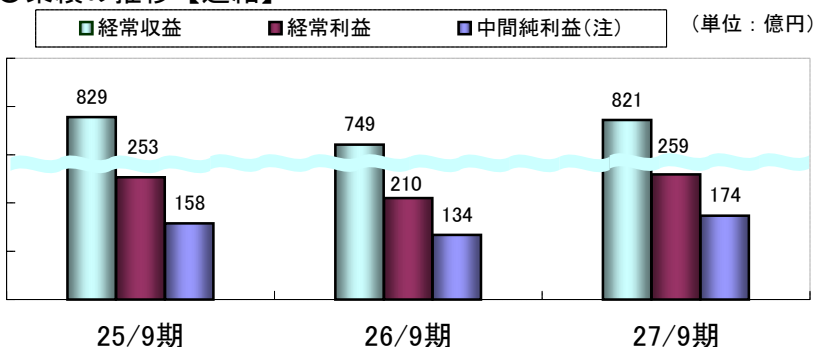
(単位：億円、増減は四捨五入)



(注)「+」はコア業務純益に対する増加要因、「△」はコア業務純益に対する減少要因を表しております。

## ○業績の推移【連結】

(単位：億円)



(注) 中間純利益は、親会社株主に帰属する中間純利益を表示しております。

連単差	
3行合算中間純利益	204
のれん償却費	△ 24
FG連結調整等	△ 6
YMFG連結中間純利益(注)	174

## (2) 山口銀行【単体】

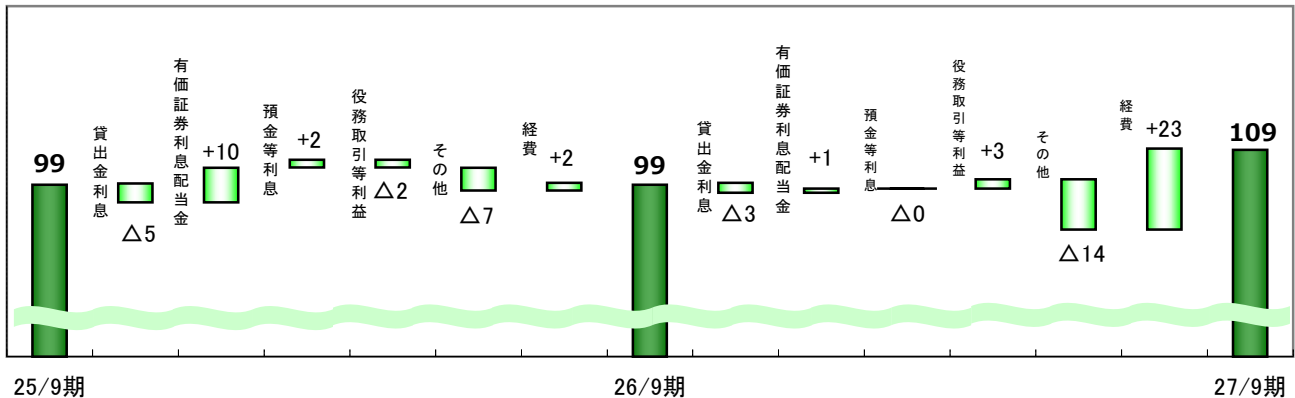
・山口銀行につきましては、経常利益は有価証券関係損益の増加や経費の減少を主因として、前年同期比36億49百万円増加して184億16百万円、中間純利益は前年同期比33億92百万円増加して132億37百万円となりました。

(単位：百万円)

	27/9期	前年 同期比	26/9期	25/9期
経常収益	43,315	2,815	40,500	44,041
業務粗利益	30,571	△ 1,934	32,505	29,385
(除く国債等債券損益)	( 27,605)	(△1,337)	( 28,942)	( 29,154)
うち資金利益	25,967	108	25,859	25,230
うち役務取引等利益	3,989	277	3,712	3,940
うちその他業務利益	626	△ 2,251	2,877	159
経費(除く臨時処理分)(△)	16,664	△ 2,319	18,983	19,213
業務純益(一般貸倒引当金繰入前)	13,906	385	13,521	10,172
コア業務純益	10,940	982	9,958	9,940
一般貸倒引当金繰入額(△) ①	△ 629	△ 629	-	-
業務純益	14,536	1,015	13,521	10,172
(金銭の信託運用見合費用)(△)	18	△ 2	20	26
臨時損益	3,898	2,633	1,265	6,127
うち株式等関係損益	3,392	3,038	354	2,897
うち不良債権処理額(△) ②	694	664	30	68
うち貸倒引当金戻入益 ③	-	△ 1,056	1,056	2,662
うち償却債権取立益 ④	1	△ 1	2	1
経常利益	18,416	3,649	14,767	16,274
特別損益	1,204	1,212	△ 8	△ 516
税引前中間純利益	19,620	4,862	14,758	15,757
中間純利益	13,237	3,392	9,845	10,071
与信関係費用(①+②-③-④)(△)	63	1,090	△ 1,027	△ 2,595

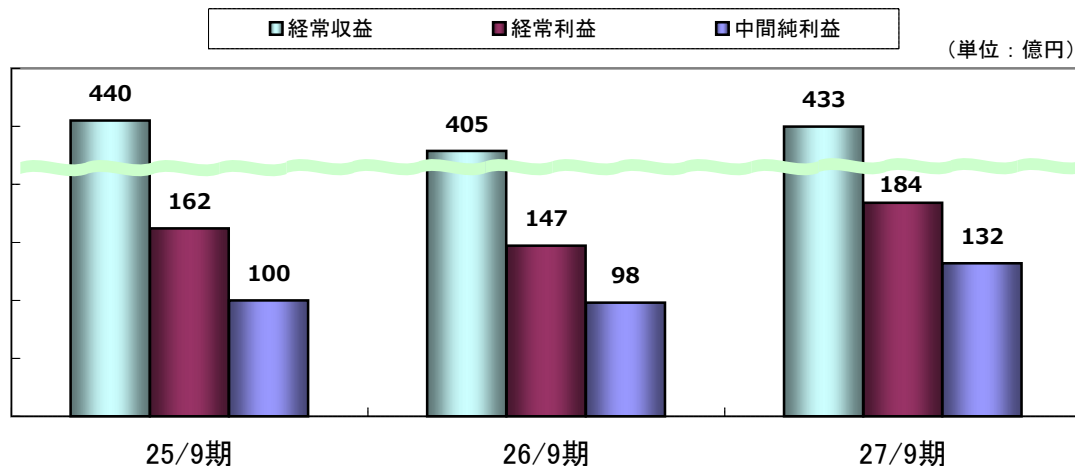
## ○コア業務純益

(単位：億円、増減は四捨五入)



(注)「+」はコア業務純益に対する増加要因、「△」はコア業務純益に対する減少要因を表しております。

## ○業績の推移



## (3) もみじ銀行【単体】

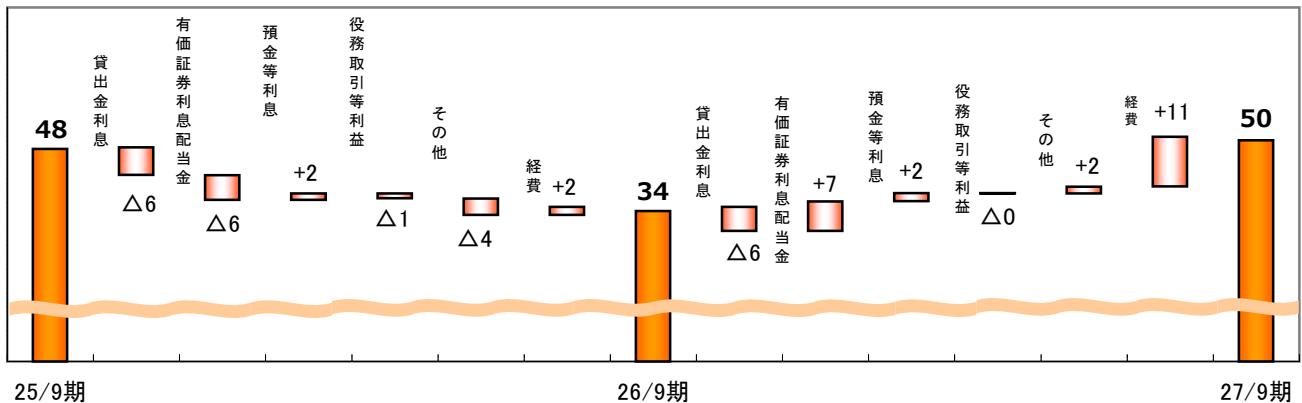
・もみじ銀行につきましては、経常利益は貸倒引当金戻入益の増加や経費の減少を主因として、前年同期比23億55百万円増加して84億26百万円、中間純利益は前年同期比17億38百万円増加して63億9百万円となりました。

(単位：百万円)

	27/9期	前年 同期比	26/9期	25/9期
経常収益	25,982	1,476	24,506	27,715
業務粗利益	18,519	△ 1,363	19,882	20,694
(除く国債等債券損益)	( 18,780)	( 453)	( 18,327)	( 19,867)
うち資金利益	16,849	265	16,584	17,628
うち役務取引等利益	1,898	△ 15	1,913	2,026
うちその他業務利益	△ 228	△ 1,613	1,385	1,039
経費(除く臨時処理分)(△)	13,703	△ 1,130	14,833	15,024
業務純益(一般貸倒引当金繰入前)	4,815	△ 234	5,049	5,669
コア業務純益	5,076	1,582	3,494	4,842
一般貸倒引当金繰入額(△) ①	-	-	-	-
業務純益	4,815	△ 234	5,049	5,669
(金銭の信託運用見合費用)(△)	-	-	-	-
臨時損益	3,610	2,588	1,022	2,229
うち株式等関係損益	1,948	1,632	316	1,167
うち不良債権処理額(△) ②	76	△ 32	108	153
うち貸倒引当金戻入益 ③	1,622	782	840	1,611
うち償却債権取立益 ④	1	△ 278	279	2
経常利益	8,426	2,355	6,071	7,899
特別損益	△ 11	1	△ 12	△ 113
税引前中間純利益	8,415	2,356	6,059	7,786
中間純利益	6,309	1,738	4,571	5,788
与信関係費用(①+②-③-④)(△)	△ 1,547	△ 537	△ 1,010	△ 1,461

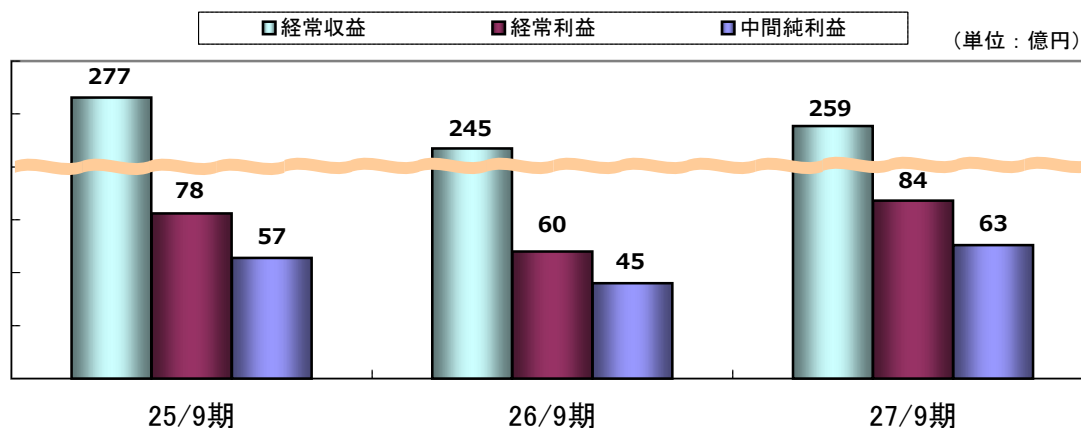
## ○コア業務純益

(単位：億円、増減は四捨五入)



(注)「+」はコア業務純益に対する増加要因、「△」はコア業務純益に対する減少要因を表しております。

## ○業績の推移





## (4) 北九州銀行【単体】

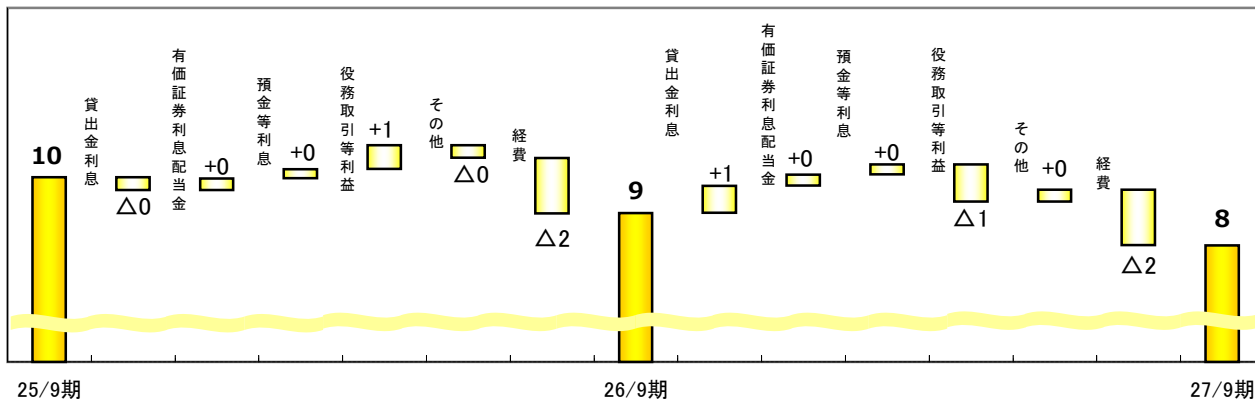
・北九州銀行につきましては、経常利益は貸倒引当金戻入益の減少を主因として、前年同期比3億10百万円減少して14億15百万円、中間純利益は前年同期比1億75百万円減少して9億24百万円となりました。

(単位：百万円)

	27/9期	前年同期比	26/9期	25/9期
経常収益	7,021	△ 105	7,126	6,326
業務粗利益	5,502	67	5,435	5,378
(除く国債等債券損益)	(5,501)	(66)	(5,435)	(5,379)
うち資金利益	5,049	135	4,914	4,884
うち役務取引等利益	356	△ 106	462	394
うちその他業務利益	96	39	57	100
経費(除く臨時処理分)(△)	4,672	158	4,514	4,357
業務純益(一般貸倒引当金繰入前)	830	△ 90	920	1,021
コア業務純益	829	△ 91	920	1,022
一般貸倒引当金繰入額(△) ①	-	-	-	△ 190
業務純益	830	△ 90	920	1,211
(金銭の信託運用見合費用)(△)	-	-	-	-
臨時損益	585	△ 219	804	△ 342
うち株式等関係損益	326	342	△ 16	5
うち不良債権処理額(△) ②	32	25	7	419
うち貸倒引当金戻入益 ③	4	△ 715	719	-
うち償却債権取立益 ④	-	△ 0	0	0
経常利益	1,415	△ 310	1,725	869
特別損益	△ 5	△ 5	△ 0	10
税引前中間純利益	1,410	△ 315	1,725	879
中間純利益	924	△ 175	1,099	492
与信関係費用(①+②-③-④)(△)	27	739	△ 712	229

## ○コア業務純益

(単位：億円、増減は四捨五入)

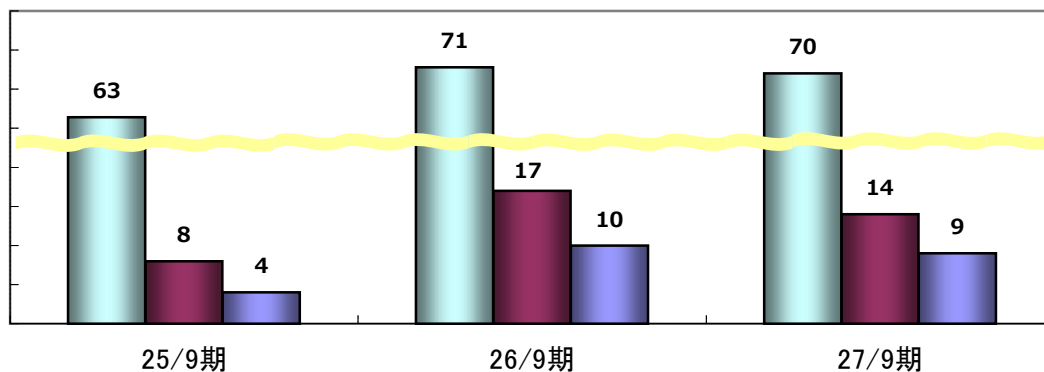


(注)「+」はコア業務純益に対する増加要因、「△」はコア業務純益に対する減少要因を表しております。

## ○業績の推移

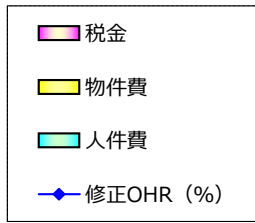
□ 経常収益 ■ 経常利益 ▣ 中間純利益

(単位：億円)



(5) 経費の概要【単体】

3行合算



山口銀行

- ・人件費は2億円、物件費は22億円減少しました。
- ・税金は1億円増加しました。
- ・修正OHRは、国債等債券損益控除後の業務粗利益が減少したものの経費が23億円減少したことから、前年同期比5.2ポイント低下して60.3%となりました。

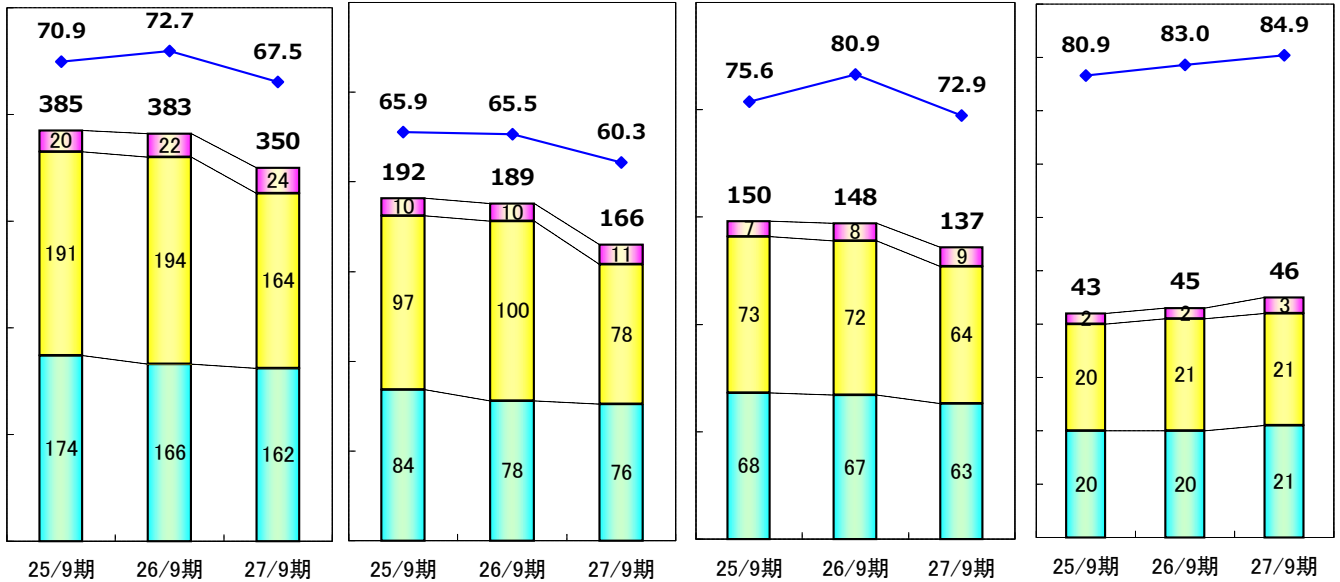
もみじ銀行

- ・人件費は4億円、物件費は8億円減少しました。
- ・税金は1億円増加しました。
- ・修正OHRは、国債等債券損益控除後の業務粗利益が増加し、経費が11億円減少したことから、前年同期比8.0ポイント低下して72.9%となりました。

北九州銀行

- ・人件費は0.8億円、物件費は0.2億円、税金は0.6億円増加しました。
- ・修正OHRは、国債等債券損益控除後の業務粗利益は増加したものの、経費が1.6億円増加したことから、前年同期比1.9ポイント上昇して84.9%となりました。

(単位：億円)



(注) 修正OHR = 経費 / (業務粗利益 - 国債等債券損益)

(6) 与信費用の概要【単体】

3行合算

山口銀行

- ・個別貸倒引当金の繰入が6億円増加し、一般貸倒引当金戻入益が4億円減少したことから、与信費用は10億円増加して0億円となりました。

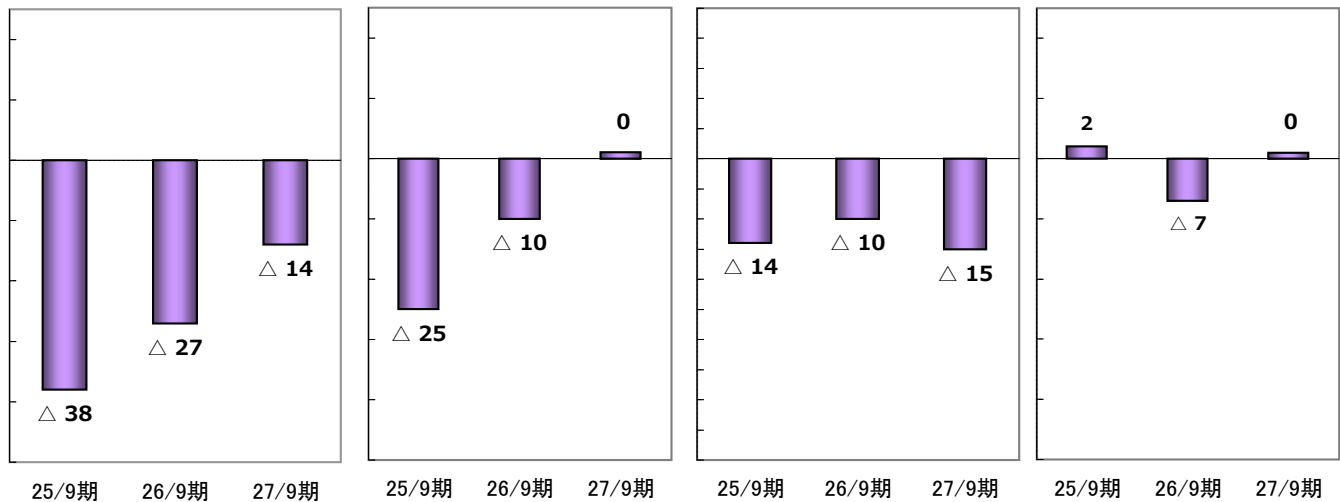
もみじ銀行

- ・償却債権取立益が2億円減少したものの、一般貸倒引当金戻入益が5億円増加し、個別貸倒引当金が繰入から戻入に転じたことから、与信費用は5億円減少して△15億円(利益計上)となりました。

北九州銀行

- ・一般貸倒引当金戻入益が7億円減少したことから、与信費用は7億円増加して0億円となりました。

(単位：億円)



(7) 資金運用利回・資金調達原価・総資金利鞘

**山口銀行**

- 資金運用利回は、貸出金利回の低下を主に0.06ポイント低下しました。
- 資金調達原価は、経費率の低下を主に0.13ポイント低下しました。
- 総資金利鞘は、0.30%となりました。

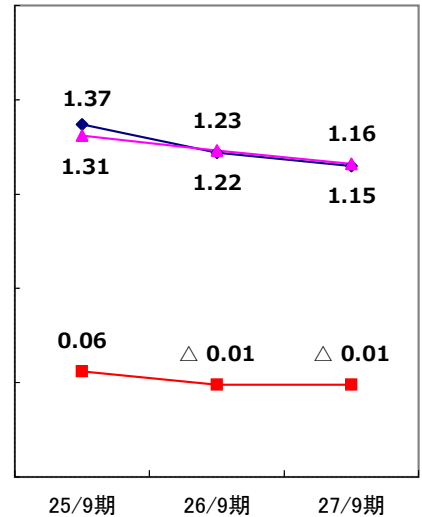
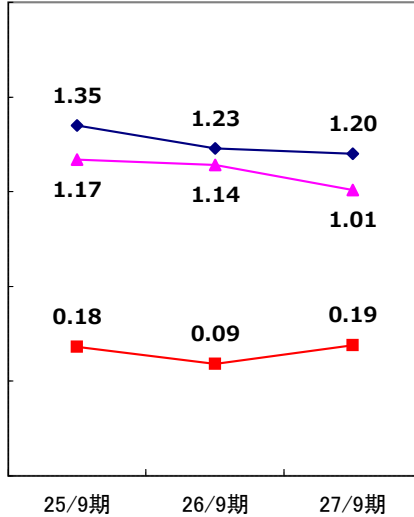
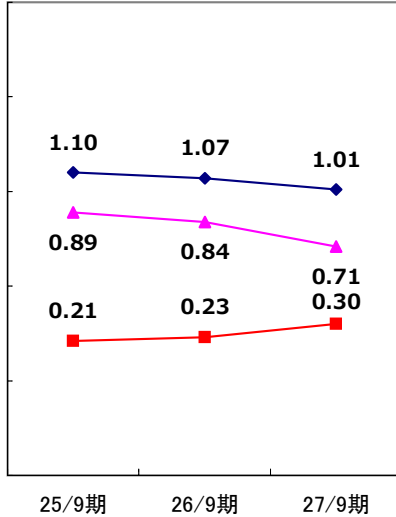
**もみじ銀行**

- 資金運用利回は、貸出金利回の低下を主に0.03ポイント低下しました。
- 資金調達原価は、経費率の低下を主に0.13ポイント低下しました。
- 総資金利鞘は、0.19%となりました。

**北九州銀行**

- 資金運用利回は、貸出金利回の低下を主に0.07ポイント低下しました。
- 資金調達原価は、経費率の低下を主に0.07ポイント低下しました。
- 総資金利鞘は、△0.01%となりました。

(単位：%)



◆ 資金運用利回 ▲ 資金調達原価 ■ 総資金利鞘

(8) 貸出金利回・有価証券利回・預金等利回 (国内業務部門)

**山口銀行**

- 貸出金利回は、0.07ポイント低下しました。
- 有価証券利回は、0.07ポイント上昇しました。
- 預金等利回は、0.01ポイント低下しました。

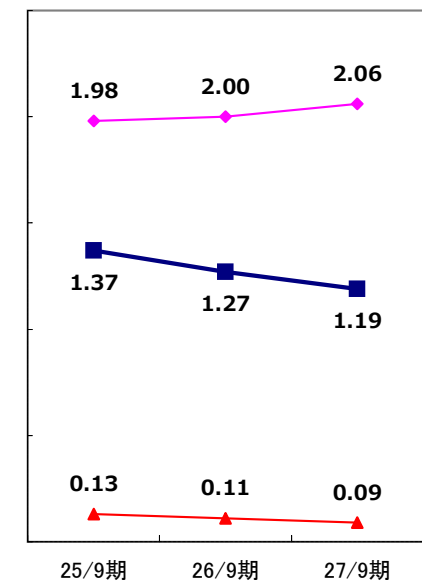
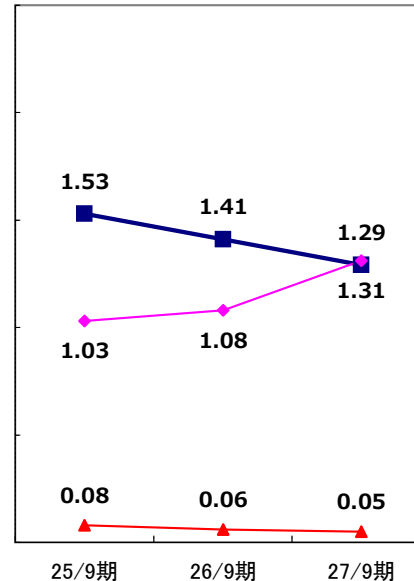
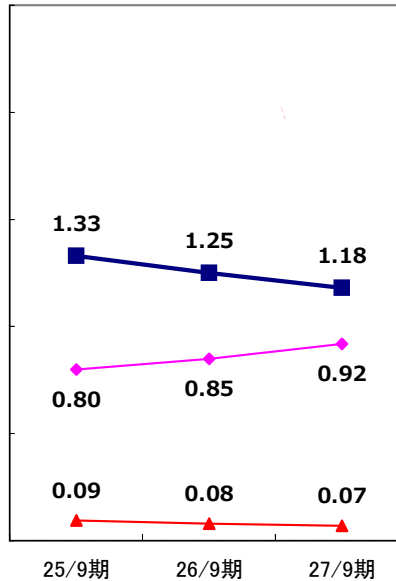
**もみじ銀行**

- 貸出金利回は、0.12ポイント低下しました。
- 有価証券利回は、0.23ポイント上昇しました。
- 預金等利回は、0.01ポイント低下しました。

**北九州銀行**

- 貸出金利回は、0.08ポイント低下しました。
- 有価証券利回は、0.06ポイント上昇しました。
- 預金等利回は、0.02ポイント低下しました。

(単位：%)



■ 貸出金利回 ▲ 有価証券利回 ▲ 預金等利回

## 2. 資産・負債の状況

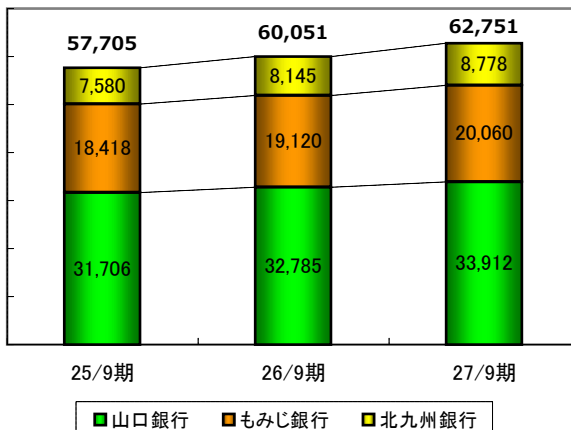
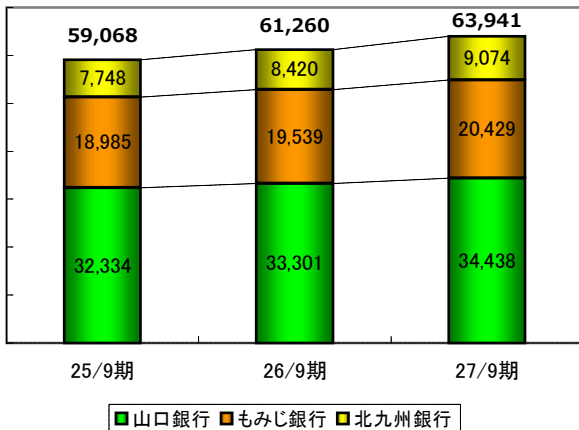
### (1) 貸出金（末残）

- ・貸出金末残は、住宅ローンや地公体向け貸出の増加等を主因として、3行合算で2,681億円増加し、6兆3,941億円となりました。
- ・山口銀行の貸出金末残は、前年同期比1,137億円増加し、3兆4,438億円となりました。
- ・もみじ銀行の貸出金末残は、前年同期比890億円増加し、2兆429億円となりました。
- ・北九州銀行の貸出金末残は、前年同期比654億円増加し、9,074億円となりました。

### (2) 貸出金（平残）

- ・山口銀行の貸出金平残は、前年同期比1,127億円増加（年率3.4%）し、3兆3,912億円となりました。
- ・もみじ銀行の貸出金平残は、前年同期比940億円増加（年率4.9%）し、2兆60億円となりました。
- ・北九州銀行の貸出金平残は、前年同期比633億円増加（年率7.7%）し、8,778億円となりました。

(単位：億円)



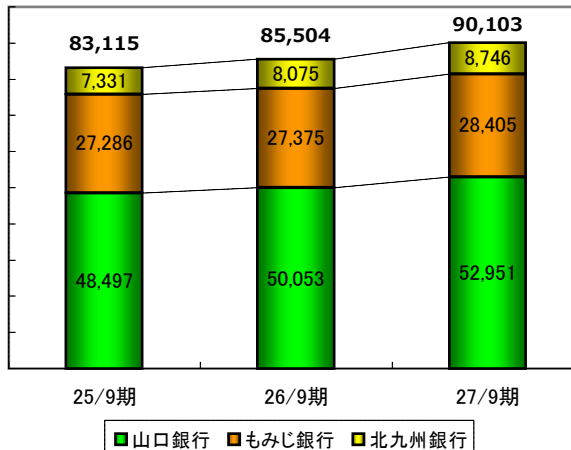
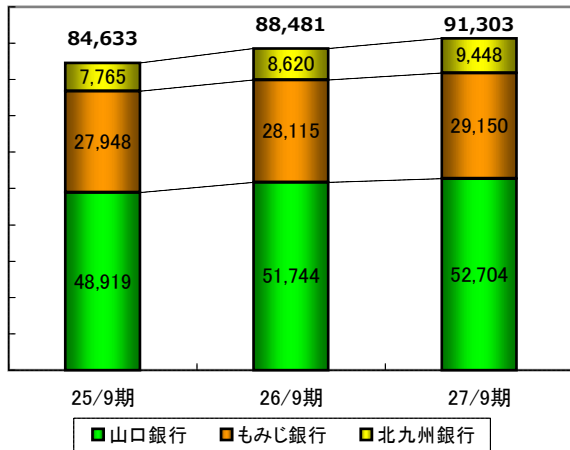
### (3) 預金（末残）

- ・3行合算の預金残高は、流動性預金・定期性預金の増加を主因に2,822億円増加し、9兆1,303億円となりました。
- ・山口銀行は、年金・給与振込口座数増による個人流動性預金の増加が主な要因です。
- ・もみじ銀行は、年金・給与振込口座数増による個人流動性預金やカーブV預金の増加が主な要因です。
- ・北九州銀行は新規出店によるお客様の増加や、年金・給与振込口座数増による個人流動性預金の増加が主な要因です。

### (4) 預金（平残）

- ・3行合算の預金平残は、前年同期比4,599億円増加（年率5.3%）し、9兆103億円となりました。
- ・山口銀行の預金平残は、前年同期比2,898億円増加（年率5.7%）し、5兆2,951億円となりました。
- ・もみじ銀行の預金平残は、前年同期比1,030億円増加（年率3.7%）し、2兆8,405億円となりました。
- ・北九州銀行の預金平残は、前年同期比671億円増加（年率8.3%）し、8,746億円となりました。

(単位：億円)

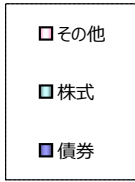


(注) 預金には譲渡性預金を含んでおります。

(5) 有価証券

①残高

3行合算



山口銀行

・国債の減少を主因に、残高は1,864億円減少しました。

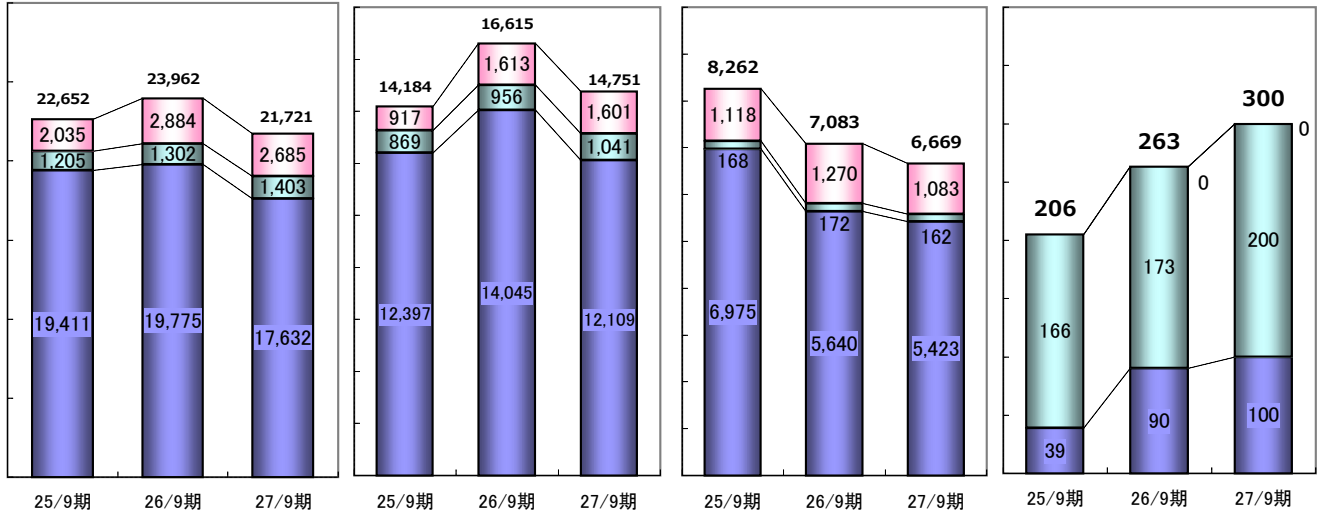
もみじ銀行

・国債、外国証券の減少を主因に、残高は414億円減少しました。

北九州銀行

・国債の購入や、株式の評価益の増加を主因に、残高は37億円増加しました。

(単位：億円)



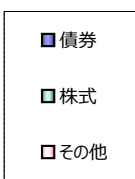
債券の内訳 (27/9期)

(単位：億円)

	3行合算	山口銀行	もみじ銀行	北九州銀行
国債	6,308	4,409	1,867	32
地方債	277	101	137	38
社債	11,046	7,597	3,419	29
債券計	17,632	12,109	5,423	100

②その他有価証券の評価損益

3行合算



山口銀行

・株式の評価益が増加したこと等により、その他有価証券の評価益は24億円増加しました。

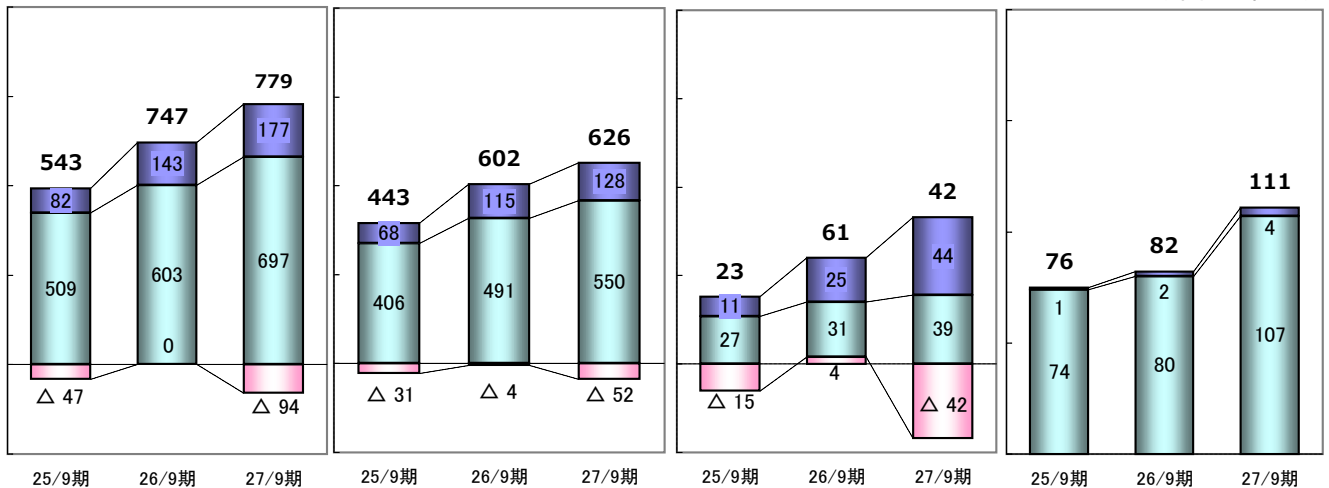
もみじ銀行

・債券、株式の評価益は増加したものの、投資信託の評価益が評価損に転じたことから、その他有価証券の評価益は19億円減少しました。

北九州銀行

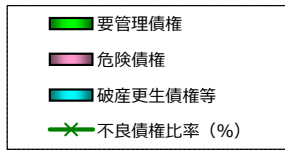
・株式の評価益が増加したこと等により、その他有価証券の評価益は29億円増加しました。

(単位：億円)



(6) 不良債権の状況 (金融再生法開示債権)

3行合算



山口銀行

・危険債権や要管理債権の減少により、不良債権残高は113億円減少し、不良債権比率は0.3ポイント改善しました。

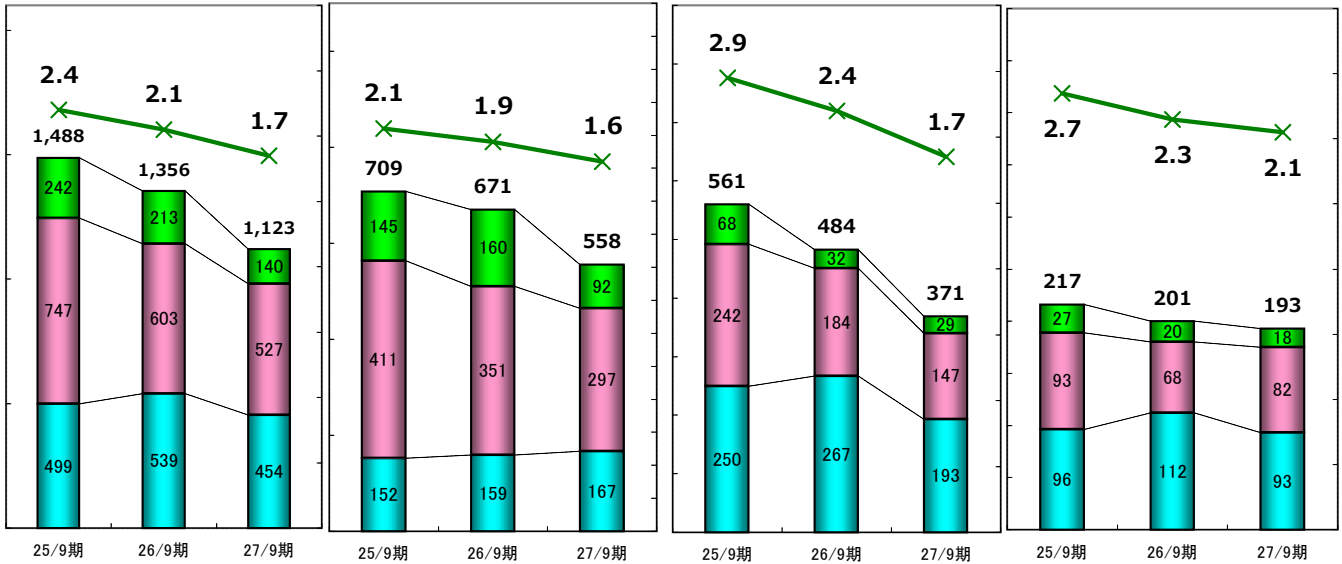
もみじ銀行

・全区分で残高が減少した結果、不良債権残高は113億円減少し、不良債権比率は0.7ポイント改善しました。

北九州銀行

・破産更生債権等の減少を主因とし不良債権残高は8億円減少し、不良債権比率は0.2ポイント改善しました。

(単位：億円)



(注)「破産更生債権等」とは、「破産更生債権及びこれらに準ずる債権」です。

## Ⅱ. 平成28年3月期 第2四半期（中間期）決算の概況

## 1. 損益状況

## (1) 山口フィナンシャルグループ【連結】

(単位：百万円)

	27/9期	前年同期比		26/9期
連結経常収益	82,180	7,246		74,934
連結粗利益	56,918	△ 3,743		60,661
(除く国債等債券損益)	(54,261)	(△1,282)		(55,543)
資金利益	46,420	△ 528		46,948
役務取引等利益	8,461	296		8,165
特定取引利益	1,086	△ 147		1,233
その他業務利益	950	△ 3,364		4,314
(うち国債等債券損益)	(2,657)	(△2,460)		(5,117)
経費(除く臨時処理分)(△)	39,429	△ 3,016		42,445
連結業務純益(一般貸倒引当金繰入前)	17,489	△ 726		18,215
連結コア業務純益	14,832	1,735		13,097
一般貸倒引当金繰入額(△) ①	-	-		-
連結業務純益	17,489	△ 726		18,215
(金銭の信託運用見合費用)(△)	18	△ 2		20
臨時損益	8,506	5,635		2,871
うち株式等関係損益	5,667	5,011		656
うち不良債権処理額(△) ②	139	△ 7		146
うち貸倒引当金戻入益 ③	1,570	△ 989		2,559
うち償却債権取立益 ④	3	△ 279		282
経常利益	25,977	4,911		21,066
特別損益	1,183	1,146		37
うち固定資産処分損益	△ 23	△ 3		△ 20
うち減損損失(△)	16	16		-
税金等調整前当期純利益	27,161	6,057		21,104
法人税、住民税及び事業税(△)	7,108	2,035		5,073
法人税等調整額(△)	2,350	10		2,340
法人税等合計(△)	9,458	2,045		7,413
中間純利益	17,702	4,012		13,690
非支配株主に帰属する中間純利益(△)	294	10		284
親会社株主に帰属する中間純利益	17,407	4,002		13,405

与信関係費用(①+②-③-④)(△)	△ 1,434	1,261	△ 2,695
--------------------	---------	-------	---------

- (注) 1. 連結粗利益 = (資金運用収益 - 資金調達費用) + (役務取引等収益 - 役務取引等費用 + 信託報酬) + (特定取引収益 - 特定取引費用) + (その他業務収益 - その他業務費用)
2. 連結業務純益(一般貸倒引当金繰入前) = 連結粗利益 - 経費(除く臨時処理分)
3. 連結コア業務純益 = 連結業務純益 + 一般貸倒引当金繰入額 - 国債等債券損益
4. 連結業務純益 = 連結粗利益 - 経費(除く臨時処理分) - 一般貸倒引当金繰入額

(ご参考)

連結子会社数	14	2	12
持分法適用会社数	3	△ 1	4

## (2) 3行合算

(単位:百万円)

	27/9期	前年同期比	26/9期
経常収益	74,692	5,175	69,517
業務粗利益	54,593	△ 3,231	57,824
(除く国債等債券損益)	( 51,886)	(△820)	( 52,706)
資金利益	47,866	509	47,357
役務取引等利益	6,244	156	6,088
特定取引利益	△ 11	△ 67	56
その他業務利益	493	△ 3,827	4,320
(うち国債等債券損益)	( 2,706)	(△2,411)	( 5,117)
国内業務粗利益	51,798	△ 2,276	54,074
(除く国債等債券損益)	( 49,580)	(△107)	( 49,687)
資金利益	44,774	△ 330	45,104
役務取引等利益	6,138	179	5,959
特定取引利益	9	△ 13	22
その他業務利益	875	△ 2,113	2,988
(うち国債等債券損益)	( 2,218)	(△2,168)	( 4,386)
国際業務粗利益	2,795	△ 954	3,749
(除く国債等債券損益)	( 2,306)	(△712)	( 3,018)
資金利益	3,091	838	2,253
役務取引等利益	106	△ 23	129
特定取引利益	△ 20	△ 54	34
その他業務利益	△ 382	△ 1,714	1,332
(うち国債等債券損益)	( 488)	(△242)	( 730)
経費(除く臨時処理分)(△)	35,040	△ 3,292	38,332
人件費(△)	16,205	△ 446	16,651
物件費(△)	16,418	△ 3,009	19,427
税金(△)	2,417	164	2,253
業務純益(一般貸倒引当金繰入前)	19,553	62	19,491
コア業務純益(注)	16,846	2,473	14,373
一般貸倒引当金繰入額(△)	△ 2,133	644	△ 2,777
業務純益	21,686	△ 583	22,269
うち国債等債券損益	2,706	△ 2,411	5,117
(金銭の信託運用見合費用)(△)	18	△ 2	20
臨時損益	6,590	6,275	315
株式等関係損益	5,667	5,013	654
株式等売却益	6,444	5,584	860
株式等売却損(△)	698	511	187
株式等償却(△)	78	59	19
不良債権処理額(△)	679	371	308
貸出金償却(△)	1	1	-
個別貸倒引当金繰入額(△)	538	377	161
その他の債権売却損等(△)	139	△ 7	146
貸倒引当金戻入益	-	-	-
償却債権取立益	2	△ 280	282
特定海外債権引当勘定繰入額(△)	-	-	-
その他の臨時損益	1,599	1,911	△ 312
経常利益	28,258	5,694	22,564
特別損益	1,186	1,206	△ 20
うち固定資産処分損益	△ 23	△ 3	△ 20
うち減損損失(△)	16	16	-
税引前中間純利益	29,445	6,902	22,543
法人税、住民税及び事業税(△)	6,713	1,983	4,730
法人税等調整額(△)	2,260	△ 36	2,296
法人税等合計(△)	8,973	1,947	7,026
中間純利益	20,471	4,954	15,517
与信関係費用(①+②-③-④+⑤)(△)	△ 1,456	1,295	△ 2,751

(注) 1.業務純益(一般貸倒引当金繰入前)＝業務粗利益－経費(除く臨時処理分)

2.コア業務純益＝業務純益＋一般貸倒引当金繰入額－国債等債券損益

3.一般貸倒引当金及び個別貸倒引当金を合算して、取崩超過となっている場合は、3行合算上はそれぞれの勘定に戻した上で合計しております。



## (3) 単体

(単位:百万円)

	山口銀行			もみじ銀行			北九州銀行		
	27/9期	前年同期比	26/9期	27/9期	前年同期比	26/9期	27/9期	前年同期比	26/9期
経常収益	43,315	2,815	40,500	25,982	1,476	24,506	7,021	△ 105	7,126
業務粗利益	30,571	△ 1,934	32,505	18,519	△ 1,363	19,882	5,502	67	5,435
(除く国債等債券損益)	(27,605)	(△1,337)	(28,942)	(18,780)	(453)	(18,327)	(5,501)	(66)	(5,435)
資金利益	25,967	108	25,859	16,849	265	16,584	5,049	135	4,914
役員取引等利益	3,989	277	3,712	1,898	△ 15	1,913	356	△ 106	462
特定取引利益	△ 11	△ 67	56	-	-	-	-	-	-
その他業務利益	626	△ 2,251	2,877	△ 228	△ 1,613	1,385	96	39	57
(うち国債等債券損益)	(2,966)	(△596)	(3,562)	(△260)	(△1,815)	(1,555)	(1)	(1)	(-)
国内業務粗利益	28,432	△ 1,179	29,611	18,006	△ 1,118	19,124	5,359	21	5,338
(除く国債等債券損益)	(26,043)	(△653)	(26,696)	(18,179)	(527)	(17,652)	(5,358)	(20)	(5,338)
資金利益	23,334	△ 791	24,125	16,419	332	16,087	5,020	129	4,891
役員取引等利益	3,937	296	3,641	1,863	△ 11	1,874	337	△ 106	443
特定取引利益	9	△ 13	22	-	-	-	-	-	-
その他業務利益	1,151	△ 670	1,821	△ 276	△ 1,439	1,163	1	△ 2	3
(うち国債等債券損益)	(2,389)	(△526)	(2,915)	(△172)	(△1,643)	(1,471)	(1)	(1)	(-)
国際業務粗利益	2,138	△ 756	2,894	513	△ 245	758	143	47	96
(除く国債等債券損益)	(1,562)	(△684)	(2,246)	(601)	(△73)	(674)	(143)	(47)	(96)
資金利益	2,632	899	1,733	430	△ 66	496	28	5	23
役員取引等利益	51	△ 19	70	35	△ 4	39	19	△ 0	19
特定取引利益	△ 20	△ 54	34	-	-	-	-	-	-
その他業務利益	△ 524	△ 1,579	1,055	47	△ 175	222	95	42	53
(うち国債等債券損益)	(576)	(△71)	(647)	(△87)	(△170)	(83)	(-)	(-)	(-)
経費(除く臨時処理分)(△)	16,664	△ 2,319	18,983	13,703	△ 1,130	14,833	4,672	158	4,514
人件費(△)	7,678	△ 154	7,832	6,356	△ 377	6,733	2,170	84	2,086
物件費(△)	7,831	△ 2,228	10,059	6,415	△ 800	7,215	2,171	18	2,153
税金(△)	1,155	63	1,092	931	46	885	330	55	275
業務純益(一般貸倒引当金繰入前)	13,906	385	13,521	4,815	△ 234	5,049	830	△ 90	920
コア業務純益(注)	10,940	982	9,958	5,076	1,582	3,494	829	△ 91	920
一般貸倒引当金繰入額(△)	① △ 629	△ 629	-	-	-	-	-	-	-
業務純益	14,536	1,015	13,521	4,815	△ 234	5,049	830	△ 90	920
うち国債等債券損益	2,966	△ 596	3,562	△ 260	△ 1,815	1,555	1	1	-
(金銭の信託運用見合費用)(△)	(18)	(△2)	(20)	-	-	-	-	-	-
臨時損益	3,898	2,633	1,265	3,610	2,588	1,022	585	△ 219	804
株式等関係損益	3,392	3,038	354	1,948	1,632	316	326	342	△ 16
株式等売却益	3,669	3,141	528	2,447	2,115	332	327	327	-
株式等売却損(△)	238	64	174	460	447	13	-	-	-
株式等償却(△)	38	38	-	39	37	2	1	△ 15	16
不良債権処理額(△)	② 694	664	30	76	△ 32	108	32	25	7
貸出金償却(△)	1	1	-	-	-	-	-	-	-
個別貸倒引当金繰入額(△)	661	661	-	-	-	-	-	-	-
その他の債権売却損等(△)	30	△ 0	30	76	△ 32	108	32	25	7
貸倒引当金戻入益	③ -	△ 1,056	1,056	1,622	782	840	4	△ 715	719
償却債権取立益	④ 1	△ 1	2	1	△ 278	279	-	△ 0	0
特定海外債権引当勘定繰入額(△)	⑤ -	-	-	-	-	-	-	-	-
その他の臨時損益	1,198	1,313	△ 115	115	420	△ 305	286	178	108
経常利益	18,416	3,649	14,767	8,426	2,355	6,071	1,415	△ 310	1,725
特別損益	1,204	1,212	△ 8	△ 11	1	△ 12	△ 5	△ 5	△ 0
うち固定資産処分損益	△ 22	△ 14	△ 8	5	17	△ 12	△ 5	△ 5	△ 0
うち減損損失(△)	-	-	-	16	16	-	-	-	-
税引前中間純利益	19,620	4,862	14,758	8,415	2,356	6,059	1,410	△ 315	1,725
法人税、住民税及び事業税(△)	5,317	964	4,353	871	780	91	524	240	284
法人税等調整額(△)	1,065	505	560	1,234	△ 161	1,395	△ 38	△ 378	340
法人税等合計(△)	6,382	1,469	4,913	2,105	618	1,487	485	△ 140	625
中間純利益	13,237	3,392	9,845	6,309	1,738	4,571	924	△ 175	1,099
与信関係費用(①+②-③-④+⑤)(△)	63	1,090	△ 1,027	△ 1,547	△ 537	△ 1,010	27	739	△ 712

(注) 1.業務純益(一般貸倒引当金繰入前) = 業務粗利益 - 経費(除く臨時処理分)

2.コア業務純益 = 業務純益 + 一般貸倒引当金繰入額 - 国債等債券損益

## 2. 業務純益

(単位：百万円)

	3行合算			山口銀行(単体)			もみじ銀行(単体)			北九州銀行(単体)		
	27/9期	前年同期比	26/9期	27/9期	前年同期比	26/9期	27/9期	前年同期比	26/9期	27/9期	前年同期比	26/9期
(1) コア業務純益	16,846	2,473	14,373	10,940	982	9,958	5,076	1,582	3,494	829	△91	920
職員一人当たり(千円)	4,839	897	3,942	6,547	990	5,557	3,605	1,202	2,403	2,062	△239	2,301
(2) 業務純益(一般貸倒引当金繰入前)	19,553	62	19,491	13,906	385	13,521	4,815	△234	5,049	830	△90	920
職員一人当たり(千円)	5,617	271	5,346	8,322	777	7,545	3,420	△52	3,472	2,065	△236	2,301
(3) 業務純益	21,686	△583	22,269	14,536	1,015	13,521	4,815	△234	5,049	830	△90	920
職員一人当たり(千円)	6,230	123	6,107	8,699	1,154	7,545	3,420	△52	3,472	2,065	△236	2,301

(注)一般貸倒引当金及び個別貸倒引当金を合算して、取崩超過となっている場合は、3行合算上はそれぞれの勘定に戻した上で合計しております。

## 3. 利鞘(国内業務部門)

(単位：%)

	3行合算			山口銀行(単体)			もみじ銀行(単体)			北九州銀行(単体)		
	27/9期	前年同期比	26/9期	27/9期	前年同期比	26/9期	27/9期	前年同期比	26/9期	27/9期	前年同期比	26/9期
(1) 資金運用利回(A)	1.03	△0.07	1.10	0.94	△0.08	1.02	1.17	△0.03	1.20	1.16	△0.07	1.23
(イ) 貸出金利回	1.22	△0.09	1.31	1.18	△0.07	1.25	1.29	△0.12	1.41	1.19	△0.08	1.27
(ロ) 有価証券利回	1.05	0.12	0.93	0.92	0.07	0.85	1.31	0.23	1.08	2.06	0.06	2.00
(2) 資金調達原価(B)	0.83	△0.13	0.96	0.68	△0.13	0.81	1.00	△0.14	1.14	1.14	△0.07	1.21
(イ) 預金等利回	0.07	△0.01	0.08	0.07	△0.01	0.08	0.05	△0.01	0.06	0.09	△0.02	0.11
(ロ) 外部負債利回	0.24	0.01	0.23	0.25	0.00	0.25	0.23	0.01	0.22	0.25	0.03	0.22
(3) 総資金利鞘(A)-(B)	0.20	0.06	0.14	0.26	0.05	0.21	0.17	0.11	0.06	0.02	0.00	0.02

※外部負債=コールマネー+借入金+債券貸借取引受入担保金

## 4. 利鞘(全店)

(単位：%)

	3行合算			山口銀行(単体)			もみじ銀行(単体)			北九州銀行(単体)		
	27/9期	前年同期比	26/9期	27/9期	前年同期比	26/9期	27/9期	前年同期比	26/9期	27/9期	前年同期比	26/9期
(1) 資金運用利回(A)	1.09	△0.04	1.13	1.01	△0.06	1.07	1.20	△0.03	1.23	1.15	△0.07	1.22
(イ) 貸出金利回	1.22	△0.09	1.31	1.19	△0.07	1.26	1.29	△0.12	1.41	1.19	△0.08	1.27
(ロ) 有価証券利回	1.09	0.13	0.96	0.97	0.09	0.88	1.32	0.21	1.11	2.06	0.06	2.00
(2) 資金調達原価(B)	0.85	△0.12	0.97	0.71	△0.13	0.84	1.01	△0.13	1.14	1.16	△0.07	1.23
(イ) 預金等利回	0.07	△0.01	0.08	0.08	0.00	0.08	0.05	△0.01	0.06	0.10	△0.01	0.11
(ロ) 外部負債利回	0.52	0.11	0.41	0.59	0.14	0.45	0.26	0.06	0.20	0.24	△0.07	0.31
(3) 総資金利鞘(A)-(B)	0.24	0.08	0.16	0.30	0.07	0.23	0.19	0.10	0.09	△0.01	0.00	△0.01

※外部負債=コールマネー+借入金+債券貸借取引受入担保金

## 5. 有価証券関係損益

(単位：百万円)

	3行合算			山口銀行(単体)			もみじ銀行(単体)			北九州銀行(単体)		
	27/9期	前年同期比	26/9期	27/9期	前年同期比	26/9期	27/9期	前年同期比	26/9期	27/9期	前年同期比	26/9期
国債等債券損益	2,706	△2,411	5,117	2,966	△596	3,562	△260	△1,815	1,555	1	1	-
売却益	3,813	△1,590	5,403	3,572	△170	3,742	239	△1,421	1,660	1	1	-
償還益	-	-	-	-	-	-	-	-	-	-	-	-
売却損	988	775	213	568	393	175	419	381	38	-	-	-
償還損	118	47	71	37	33	4	80	14	66	-	-	-
償却	-	-	-	-	-	-	-	-	-	-	-	-
株式等損益	5,667	5,013	654	3,392	3,038	354	1,948	1,632	316	326	342	△16
売却益	6,444	5,584	860	3,669	3,141	528	2,447	2,115	332	327	327	-
売却損	698	511	187	238	64	174	460	447	13	-	-	-
償却	78	59	19	38	38	-	39	37	2	1	△15	16

## 6. 自己資本比率

## (1) 連結

(単位：億円、%)

	山口フィナンシャルグループ (連結)				
	27/9期	27/3比		27/3期	26/9期
(1) 総自己資本比率(%)	12.94	△ 0.49	△ 0.27	13.43	13.21
うち Tier1比率(%)	12.01	0.28	0.60	11.73	11.41
うち普通株式等Tier1比率(%)	12.01	0.28	0.60	11.73	11.41
(2) 総自己資本の額 (①+②)	5,408	△ 200	6	5,608	5,402
①Tier1資本の額 (イ+ロ)	5,020	122	355	4,898	4,665
イ. うち普通株式等Tier1資本の額	5,020	122	355	4,898	4,665
ロ. うちその他Tier1資本の額	-	-	-	-	-
②Tier2資本の額	388	△ 322	△ 349	710	737
(3) リスク・アセット	41,781	47	916	41,734	40,865
(4) 総所要自己資本額 (3)×8%	3,342	4	73	3,338	3,269

(参考)27/9期 持株レバレッジ比率 4.94%

## (2) 単体

(単位：億円、%)

	山口銀行 (単体)				
	27/9期	27/3比		27/3期	26/9期
(1) 総自己資本比率(%)	15.73	0.51	0.75	15.22	14.98
うち Tier1比率(%)	14.75	0.69	1.04	14.06	13.71
うち普通株式等Tier1比率(%)	14.75	0.69	1.04	14.06	13.71
(2) 総自己資本の額 (①+②)	3,529	36	262	3,493	3,267
①Tier1資本の額 (イ+ロ)	3,307	80	317	3,227	2,990
イ. うち普通株式等Tier1資本の額	3,307	80	317	3,227	2,990
ロ. うちその他Tier1資本の額	-	-	-	-	-
②Tier2資本の額	221	△ 45	△ 56	266	277
(3) リスク・アセット	22,423	△ 523	613	22,946	21,810
(4) 総所要自己資本額 (3)×8%	1,793	△ 42	49	1,835	1,744

(参考)27/9期 単体レバレッジ比率 5.62%

(単位：億円、%)

	もみじ銀行 (単体)				
	27/9期	27/3比		27/3期	26/9期
(1) 自己資本比率(%)	11.62	0.31	0.16	11.31	11.46
(2) 自己資本の額	1,662	55	62	1,607	1,600
(3) リスク・アセット	14,301	93	343	14,208	13,958
(4) 総所要自己資本額 (3)×4%	572	4	14	568	558

(単位：億円、%)

	北九州銀行 (単体)				
	27/9期	27/3比		27/3期	26/9期
(1) 自己資本比率(%)	11.30	△0.19	△ 0.57	11.49	11.87
(2) 自己資本の額	819	9	2	810	817
(3) リスク・アセット	7,249	195	365	7,054	6,884
(4) 総所要自己資本額 (3)×4%	289	7	14	282	275

(注)1. 山口フィナンシャルグループ及び山口銀行は国際統一基準(バーゼル3)により算出しております。

もみじ銀行及び北九州銀行は国内基準(バーゼル3)により算出しております。

2. 山口フィナンシャルグループ、山口銀行及びもみじ銀行は信用リスク・アセットの算出において、基礎的内部格付手法を採用しております。

北九州銀行は標準的手法により算出しております。

3. 自己資本の構成に関する開示事項などその他の自己資本の状況については当社ホームページ上に記載しております。

4. 山口フィナンシャルグループは、平成27年金融庁告示第13号に基づき、持株レバレッジ比率を算出しております。

山口銀行は、平成27年金融庁告示第12号に基づき、単体レバレッジ比率を算出しております。

5. グループ内会社の資本関係見直しに伴い、山口銀行及びもみじ銀行の連結自己資本比率は算出しておりません。

## 7. ROE

(単位：%)

	山口フィナンシャルグループ(連結)			山口銀行(単体)			もみじ銀行(単体)			北九州銀行(単体)		
	27/9期	前年同期比	26/9期	27/9期	前年同期比	26/9期	27/9期	前年同期比	26/9期	27/9期	前年同期比	26/9期
コア業務純益ベース	5.19	0.25	4.94	5.82	0.02	5.80	4.94	1.41	3.53	1.85	△0.30	2.15
業務純益ベース(一般貸倒引当金繰入前)	6.12	△0.76	6.88	7.39	△0.49	7.88	4.68	△0.43	5.11	1.85	△0.30	2.15
業務純益ベース	6.12	△0.76	6.88	7.73	△0.15	7.88	4.68	△0.43	5.11	1.85	△0.30	2.15
中間純利益ベース(注)	6.09	1.03	5.06	7.04	1.30	5.74	6.14	1.51	4.63	2.06	△0.51	2.57

(注) 山口フィナンシャルグループ(連結)の中間純利益ベースは、親会社株主に帰属する中間純利益により算出しております。

$$ROE = \frac{\text{業務純益(中間純利益)} \div 183 \times 365}{(\text{期首自己資本} + \text{期末自己資本}) \div 2} \times 100$$

※自己資本・・・純資産の部合計－新株予約権(連結)－非支配株主持分(連結)

## 8. OHR

(単位：%)

	山口フィナンシャルグループ(連結)			山口銀行(単体)			もみじ銀行(単体)			北九州銀行(単体)		
	27/9期	前年同期比	26/9期	27/9期	前年同期比	26/9期	27/9期	前年同期比	26/9期	27/9期	前年同期比	26/9期
OHR	69.27	△0.70	69.97	54.51	△3.89	58.40	73.99	△0.61	74.60	84.90	1.85	83.05
修正OHR	72.66	△3.75	76.41	60.36	△5.23	65.59	72.96	△7.97	80.93	84.93	1.88	83.05

$$OHR = \frac{\text{経費}}{\text{業務粗利益}} \times 100$$

$$\text{修正OHR} = \frac{\text{経費}}{\text{業務粗利益} - \text{国債等債券損益}} \times 100$$

## 9. ROA

(単位：%)

	山口フィナンシャルグループ(連結)			山口銀行(単体)			もみじ銀行(単体)			北九州銀行(単体)		
	27/9期	前年同期比	26/9期	27/9期	前年同期比	26/9期	27/9期	前年同期比	26/9期	27/9期	前年同期比	26/9期
コア業務純益ベース	0.29	0.03	0.26	0.36	0.02	0.34	0.31	0.09	0.22	0.15	△0.04	0.19
業務純益ベース(一般貸倒引当金繰入前)	0.34	△0.03	0.37	0.46	△0.01	0.47	0.30	△0.02	0.32	0.15	△0.04	0.19
業務純益ベース	0.34	△0.03	0.37	0.48	0.01	0.47	0.30	△0.02	0.32	0.15	△0.04	0.19
中間純利益ベース(注)	0.34	0.07	0.27	0.44	0.10	0.34	0.39	0.10	0.29	0.17	△0.05	0.22

(注) 山口フィナンシャルグループ(連結)の中間純利益ベースは、親会社株主に帰属する中間純利益により算出しております。

$$ROA = \frac{\text{業務純益(中間純利益)} \div 183 \times 365}{(\text{期首総資産} + \text{期末総資産}) \div 2} \times 100$$

※総資産・・・資産の部合計

## 10. 拠点数

(単位：箇所)

	3行合算			山口銀行			もみじ銀行			北九州銀行		
	27/9期	前年同期比	26/9期	27/9期	前年同期比	26/9期	27/9期	前年同期比	26/9期	27/9期	前年同期比	26/9期
国内本支店・出張所	283	3	280	134	1	133	114	△1	115	35	3	32
本支店	239	5	234	109	1	108	96	1	95	34	3	31
出張所	44	△2	46	25	-	25	18	△2	20	1	-	1
うち山口県	120	-	120	117	-	117	3	-	3	-	-	-
本支店	95	-	95	92	-	92	3	-	3	-	-	-
出張所	25	-	25	25	-	25	-	-	-	-	-	-
うち広島県	116	△1	117	9	-	9	107	△1	108	-	-	-
本支店	98	1	97	9	-	9	89	1	88	-	-	-
出張所	18	△2	20	-	-	-	18	△2	20	-	-	-
うち北九州市	18	-	18	-	-	-	1	-	1	17	-	17
本支店	17	-	17	-	-	-	1	-	1	16	-	16
出張所	1	-	1	-	-	-	-	-	-	1	-	1
海外支店	3	-	3	3	-	3	-	-	-	-	-	-
合計	286	3	283	137	1	136	114	△1	115	35	3	32

(注) 山口銀行の海外拠点である香港駐在員事務所は含んでおりません。

## Ⅲ. 貸出金等の状況

## 1. リスク管理債権の状況

(単位:百万円)

	山口フィナンシャルグループ (連結)				
	27/9期	27/3比		27/3期	26/9期
		27/3比	26/9比		
リスク管理債権額	111,712	△5,715	△23,292	117,427	135,004
破綻先債権額	21,408	10	△4,183	21,398	25,591
延滞債権額	76,234	△3,843	△11,869	80,077	88,103
3ヵ月以上延滞債権額	794	103	△268	691	1,062
貸出条件緩和債権額	13,275	△1,985	△6,971	15,260	20,246
貸出金残高(末残)	6,343,369	115,355	273,605	6,228,014	6,069,764
貸出金残高比(%)	1.76	△0.12	△0.46	1.88	2.22

(単位:百万円)

	山口銀行 (単体)				
	27/9期	27/3比		27/3期	26/9期
		27/3比	26/9比		
リスク管理債権額	55,602	△3,522	△11,330	59,124	66,932
破綻先債権額	7,445	288	204	7,157	7,241
延滞債権額	38,857	△2,713	△4,804	41,570	43,661
3ヵ月以上延滞債権額	282	18	△537	264	819
貸出条件緩和債権額	9,017	△1,115	△6,193	10,132	15,210
貸出金残高(末残)	3,443,809	△6,627	113,697	3,450,436	3,330,112
貸出金残高比(%)	1.61	△0.10	△0.39	1.71	2.00

(単位:百万円)

	もみじ銀行 (単体)				
	27/9期	27/3比		27/3期	25/9期
		27/3比	26/9比		
リスク管理債権額	36,659	△1,892	△11,229	38,551	47,888
破綻先債権額	7,104	△157	△4,383	7,261	11,487
延滞債権額	26,613	△1,234	△6,519	27,847	33,132
3ヵ月以上延滞債権額	332	230	244	102	88
貸出条件緩和債権額	2,609	△732	△571	3,341	3,180
貸出金残高(末残)	2,042,925	36,553	89,022	2,006,372	1,953,903
貸出金残高比(%)	1.79	△0.13	△0.66	1.92	2.45

(単位:百万円)

	北九州銀行 (単体)				
	27/9期	27/3比		27/3期	26/9期
		27/3比	26/9比		
リスク管理債権額	19,337	△291	△710	19,628	20,047
破綻先債権額	6,840	△121	7	6,961	6,833
延滞債権額	10,669	113	△533	10,556	11,202
3ヵ月以上延滞債権額	179	△145	25	324	154
貸出条件緩和債権額	1,648	△138	△207	1,786	1,855
貸出金残高(末残)	907,414	38,228	65,390	869,186	842,024
貸出金残高比(%)	2.13	△0.12	△0.25	2.25	2.38

## (ご参考) 部分直接償却を実施した場合のリスク管理債権の状況

(単位:百万円)

	3行合算				
	27/9期			27/3期	26/9期
		27/3比	26/9比		
リスク管理債権額	73,351	△4,877	△16,564	78,228	89,915
破綻先債権額	2,724	△427	△1,211	3,151	3,935
延滞債権額	56,557	△2,568	△8,114	59,125	64,671
3ヵ月以上延滞債権額	794	103	△268	691	1,062
貸出条件緩和債権額	13,275	△1,985	△6,971	15,260	20,246
貸出金残高(末残)	6,355,902	68,984	274,815	6,286,918	6,081,087
貸出金残高比(%)	1.15	△0.09	△0.32	1.24	1.47

(単位:百万円)

	山口銀行(単体)				
	27/9期			27/3期	26/9期
		27/3比	26/9比		
リスク管理債権額	42,140	△3,874	△12,634	46,014	54,774
破綻先債権額	1,394	△227	△555	1,621	1,949
延滞債権額	31,445	△2,550	△5,349	33,995	36,794
3ヵ月以上延滞債権額	282	18	△537	264	819
貸出条件緩和債権額	9,017	△1,115	△6,193	10,132	15,210
貸出金残高(末残)	3,430,347	△6,979	112,393	3,437,326	3,317,954
貸出金残高比(%)	1.22	△0.11	△0.43	1.33	1.65

(単位:百万円)

	もみじ銀行(単体)				
	27/9期			27/3期	26/9期
		27/3比	26/9比		
リスク管理債権額	20,496	△1,646	△4,597	22,142	25,093
破綻先債権額	806	△225	△517	1,031	1,323
延滞債権額	16,747	△921	△3,754	17,668	20,501
3ヵ月以上延滞債権額	332	230	244	102	88
貸出条件緩和債権額	2,609	△732	△571	3,341	3,180
貸出金残高(末残)	2,026,762	36,799	95,654	1,989,963	1,931,108
貸出金残高比(%)	1.01	△0.10	△0.28	1.11	1.29

(単位:百万円)

	北九州銀行(単体)				
	27/9期			27/3期	26/9期
		27/3比	26/9比		
リスク管理債権額	10,714	643	667	10,071	10,047
破綻先債権額	522	24	△139	498	661
延滞債権額	8,364	903	989	7,461	7,375
3ヵ月以上延滞債権額	179	△145	25	324	154
貸出条件緩和債権額	1,648	△138	△207	1,786	1,855
貸出金残高(末残)	898,792	39,164	66,767	859,628	832,025
貸出金残高比(%)	1.19	0.02	△0.01	1.17	1.20

## 2. 貸倒引当金等の状況

(単位:百万円)

	山口フィナンシャルグループ(連結)				
	27/9期			27/3期	26/9期
		27/3比	26/9比		
貸倒引当金	71,893	△2,597	△11,277	74,490	83,170
一般貸倒引当金	13,170	△2,106	△4,091	15,276	17,261
個別貸倒引当金	58,722	△492	△7,187	59,214	65,909
特定海外債権引当勘定	-	-	-	-	-

(単位:百万円)

	山口銀行(単体)				
	27/9期			27/3期	26/9期
		27/3比	26/9比		
貸倒引当金	28,272	△795	△1,484	29,067	29,756
一般貸倒引当金	3,383	△629	△1,297	4,012	4,680
個別貸倒引当金	24,889	△165	△187	25,054	25,076
特定海外債権引当勘定	-	-	-	-	-

(単位:百万円)

	もみじ銀行(単体)				
	27/9期			27/3期	26/9期
		27/3比	26/9比		
貸倒引当金	26,452	△1,674	△10,211	28,126	36,663
一般貸倒引当金	6,137	△1,397	△2,556	7,534	8,693
個別貸倒引当金	20,314	△277	△7,655	20,591	27,969
特定海外債権引当勘定	-	-	-	-	-

(単位:百万円)

	北九州銀行(単体)				
	27/9期			27/3期	26/9期
		27/3比	26/9比		
貸倒引当金	15,255	△113	△700	15,368	15,955
一般貸倒引当金	3,177	△107	△374	3,284	3,551
個別貸倒引当金	12,078	△6	△326	12,084	12,404
特定海外債権引当勘定	-	-	-	-	-

## 3. 金融再生法開示債権

(単位:百万円、%)

山口フィナンシャルグループ(連結)					
	27/9期			27/3期	26/9期
		27/3比	26/9比		
破産更生債権等	45,569	△1,515	△8,487	47,084	54,056
危険債権	52,776	△2,330	△7,629	55,106	60,405
要管理債権	14,069	△1,882	△7,240	15,951	21,309
小計(A)	112,416	△5,726	△23,354	118,142	135,770
比率(A)/(B)	1.75	△0.12	△0.46	1.87	2.21
正常債権	6,291,672	117,308	292,147	6,174,364	5,999,525
合計(B)	6,404,088	111,582	268,792	6,292,506	6,135,296

(単位:百万円、%)

3行合算					
	27/9期			27/3期	26/9期
		27/3比	26/9比		
破産更生債権等	45,461	△1,508	△8,465	46,969	53,926
危険債権	52,770	△2,326	△7,625	55,096	60,395
要管理債権	14,069	△1,882	△7,240	15,951	21,309
小計(A)	112,301	△5,716	△23,330	118,017	135,631
比率(A)/(B)	1.73	△0.11	△0.46	1.84	2.19
正常債権	6,342,600	70,059	286,609	6,272,541	6,055,991
合計(B)	6,454,902	64,343	263,279	6,390,559	6,191,623

(単位:百万円、%)

山口銀行(単体)					
	27/9期			27/3期	26/9期
		27/3比	26/9比		
破産更生債権等	16,733	159	791	16,574	15,942
危険債権	29,771	△2,555	△5,376	32,326	35,147
要管理債権	9,299	△1,098	△6,731	10,397	16,030
小計(A)	55,805	△3,493	△11,314	59,298	67,119
比率(A)/(B)	1.60	△0.10	△0.39	1.70	1.99
正常債権	3,420,298	△6,911	119,811	3,427,209	3,300,487
合計(B)	3,476,103	△10,405	108,496	3,486,508	3,367,607

(単位:百万円、%)

もみじ銀行(単体)					
	27/9期			27/3期	26/9期
		27/3比	26/9比		
破産更生債権等	19,385	△716	△7,316	20,101	26,701
危険債権	14,778	△713	△3,660	15,491	18,438
要管理債権	2,941	△502	△327	3,443	3,268
小計(A)	37,105	△1,930	△11,303	39,035	48,408
比率(A)/(B)	1.79	△0.13	△0.66	1.92	2.45
正常債権	2,024,440	38,979	100,106	1,985,461	1,924,334
合計(B)	2,061,545	37,049	88,802	2,024,496	1,972,743

(単位:百万円、%)

北九州銀行(単体)					
	27/9期			27/3期	26/9期
		27/3比	26/9比		
破産更生債権等	9,342	△951	△1,940	10,293	11,282
危険債権	8,220	941	1,411	7,279	6,809
要管理債権	1,827	△284	△183	2,111	2,010
小計(A)	19,390	△293	△713	19,683	20,103
比率(A)/(B)	2.11	△0.12	△0.25	2.23	2.36
正常債権	897,861	37,991	66,693	859,870	831,168
合計(B)	917,252	37,698	65,980	879,554	851,272

(注)「破産更生債権等」は「破産更生債権及びこれらに準ずる債権」であります。以下同様。



## (ご参考) 部分直接償却を実施した場合の金融再生法開示債権

(単位:百万円、%)

	3行合算				
	27/9期	27/3期		27/3期	26/9期
		27/3比	26/9比		
破産更生債権等	6,854	△666	△2,029	7,520	8,883
危険債権	52,770	△2,326	△7,625	55,096	60,395
要管理債権	14,069	△1,882	△7,240	15,951	21,309
小計 (A)	73,693	△4,875	△16,895	78,568	90,588
比率 (A)/(B)	1.14	△0.09	△0.33	1.23	1.47
正常債権	6,342,600	70,059	286,609	6,272,541	6,055,991
合計 (B)	6,416,294	65,184	269,715	6,351,110	6,146,579

(単位:百万円、%)

	山口銀行 (単体)				
	27/9期	27/3期		27/3期	26/9期
		27/3比	26/9比		
破産更生債権等	3,218	△196	△525	3,414	3,743
危険債権	29,771	△2,555	△5,376	32,326	35,147
要管理債権	9,299	△1,098	△6,731	10,397	16,030
小計 (A)	42,289	△3,849	△12,632	46,138	54,921
比率 (A)/(B)	1.22	△0.10	△0.41	1.32	1.63
正常債権	3,420,298	△6,911	119,811	3,427,209	3,300,487
合計 (B)	3,462,588	△10,759	107,180	3,473,347	3,355,408

(単位:百万円、%)

	もみじ銀行 (単体)				
	27/9期	27/3期		27/3期	26/9期
		27/3比	26/9比		
破産更生債権等	2,965	△456	△941	3,421	3,906
危険債権	14,778	△713	△3,660	15,491	18,438
要管理債権	2,941	△502	△327	3,443	3,268
小計 (A)	20,685	△1,670	△4,928	22,355	25,613
比率 (A)/(B)	1.01	△0.10	△0.30	1.11	1.31
正常債権	2,024,440	38,979	100,106	1,985,461	1,924,334
合計 (B)	2,045,125	37,309	95,177	2,007,816	1,949,948

(単位:百万円、%)

	北九州銀行 (単体)				
	27/9期	27/3期		27/3期	26/9期
		27/3比	26/9比		
破産更生債権等	670	△14	△563	684	1,233
危険債権	8,220	941	1,411	7,279	6,809
要管理債権	1,827	△284	△183	2,111	2,010
小計 (A)	10,718	644	665	10,074	10,053
比率 (A)/(B)	1.17	0.02	△0.02	1.15	1.19
正常債権	897,861	37,991	66,693	859,870	831,168
合計 (B)	908,580	38,635	67,358	869,945	841,222

## 4. 金融再生法開示債権の保全状況

(単位:百万円、%)

	3行合算				
	27/9期	27/3比		27/3期	26/9期
		27/3比	26/9比		
保全額 (C) (イ)+(ロ)	99,701	△4,917	△19,005	104,618	118,706
担保・保証等(イ)	42,092	△4,341	△10,467	46,433	52,559
破産更生債権等	6,854	△665	△1,620	7,519	8,474
危険債権	30,550	△2,867	△5,934	33,417	36,484
要管理債権	4,688	△808	△2,912	5,496	7,600
貸倒引当金 (ロ)	57,608	△577	△8,538	58,185	66,146
破産更生債権等	38,607	△842	△6,844	39,449	45,451
危険債権	18,541	402	△1,321	18,139	19,862
要管理債権	459	△136	△373	595	832

保全率 (C) / 「資料21」(A)	88.78	0.14	1.26	88.64	87.52
破産更生債権等	100.00	-	-	100.00	100.00
危険債権	93.03	△0.54	△0.26	93.57	93.29
要管理債権	36.58	△1.61	△2.99	38.19	39.57
引当率 (ロ) / 「資料21」(A-イ)	82.05	0.77	2.43	81.28	79.62
破産更生債権等	100.00	-	-	100.00	100.00
危険債権	83.44	△0.23	0.38	83.67	83.06
要管理債権	4.89	△0.81	△1.18	5.70	6.07

(単位:百万円、%)

	山口銀行(単体)				
	27/9期	27/3比		27/3期	26/9期
		27/3比	26/9比		
保全額 (C) (イ)+(ロ)	48,019	△3,103	△7,414	51,122	55,433
担保・保証等(イ)	22,855	△2,857	△6,920	25,712	29,775
破産更生債権等	3,218	△196	△407	3,414	3,625
危険債権	16,408	△2,084	△3,780	18,492	20,188
要管理債権	3,229	△577	△2,731	3,806	5,960
貸倒引当金 (ロ)	25,163	△246	△495	25,409	25,658
破産更生債権等	13,515	355	1,198	13,160	12,317
危険債権	11,373	△521	△1,386	11,894	12,759
要管理債権	274	△80	△308	354	582

保全率 (C) / 「資料21」(A)	86.04	△0.17	3.46	86.21	82.58
破産更生債権等	100.00	-	-	100.00	100.00
危険債権	93.31	△0.69	△0.43	94.00	93.74
要管理債権	37.66	△2.35	△3.15	40.01	40.81
引当率 (ロ) / 「資料21」(A-イ)	76.36	0.71	7.66	75.65	68.70
破産更生債権等	100.00	-	-	100.00	100.00
危険債権	85.11	△0.87	△0.18	85.98	85.29
要管理債権	4.51	△0.86	△1.27	5.37	5.78

(単位:百万円、%)

	もみじ銀行(単体)				
	27/9期			27/3期	26/9期
		27/3比	26/9比		
保全額 (C) (イ)+(ロ)	34,073	△1,821	△10,946	35,894	45,019
担保・保証等(イ)	13,791	△1,510	△3,241	15,301	17,032
破産更生債権等	2,965	△455	△650	3,420	3,615
危険債権	10,199	△645	△2,354	10,844	12,553
要管理債権	626	△410	△237	1,036	863
貸倒引当金 (ロ)	20,282	△310	△7,704	20,592	27,986
破産更生債権等	16,419	△261	△6,666	16,680	23,085
危険債権	3,762	△7	△986	3,769	4,748
要管理債権	100	△42	△52	142	152

保全率 (C) / 「資料21」(A)	91.82	△0.13	△1.17	91.95	92.99
破産更生債権等	100.00	-	-	100.00	100.00
危険債権	94.47	0.13	0.64	94.34	93.83
要管理債権	24.69	△9.53	△6.39	34.22	31.08
引当率 (ロ) / 「資料21」(A-イ)	86.99	0.23	△2.20	86.76	89.19
破産更生債権等	100.00	-	-	100.00	100.00
危険債権	82.17	1.04	1.49	81.13	80.68
要管理債権	4.33	△1.59	△2.00	5.92	6.33

(単位:百万円、%)

	北九州銀行(単体)				
	27/9期			27/3期	26/9期
		27/3比	26/9比		
保全額 (C) (イ)+(ロ)	17,609	7	△644	17,602	18,253
担保・保証等(イ)	5,445	26	△306	5,419	5,751
破産更生債権等	670	△14	△563	684	1,233
危険債権	3,942	△139	201	4,081	3,741
要管理債権	832	179	56	653	776
貸倒引当金 (ロ)	12,163	△19	△338	12,182	12,501
破産更生債権等	8,672	△937	△1,377	9,609	10,049
危険債権	3,406	932	1,052	2,474	2,354
要管理債権	84	△14	△13	98	97

保全率 (C) / 「資料21」(A)	90.81	1.39	0.02	89.42	90.79
破産更生債権等	100.00	-	-	100.00	100.00
危険債権	89.39	△0.66	△0.13	90.05	89.52
要管理債権	50.21	14.55	6.74	35.66	43.47
引当率 (ロ) / 「資料21」(A-イ)	87.22	1.82	0.11	85.40	87.11
破産更生債権等	100.00	-	-	100.00	100.00
危険債権	79.62	2.25	2.87	77.37	76.75
要管理債権	8.52	1.74	0.62	6.78	7.90

## 5. 開示債権の状況(平成27年9月末)

## (1) 3行合算

(単位:百万円)

自己査定  
債務者区分

対象:貸出金+貸出金に準ずる債権(注)

破綻先	21,659
実質破綻先	23,802
破綻懸念先	52,770
要注意先	983,175
	要管理先 15,980
	要管理先以外 967,194
正常先	5,373,494

債権合計	6,454,902
------	-----------

金融再生法  
開示債権

対象:貸出金+貸出金に準ずる債権(注)

破産更生債権及びこれらに準ずる債権	45,461
保全率	100.00%
危険債権	52,770
保全率	93.03%
要管理債権	14,069
保全率	36.58%

開示額合計	112,301
保全率	88.78%

## リスク管理債権

対象:貸出金のみ

破綻先債権	21,390
延滞債権	76,139
3ヵ月以上延滞債権	794
貸出条件緩和債権	13,275

開示額合計	111,599
-------	---------

## (2) 山口銀行【単体】

(単位:百万円)

自己査定  
債務者区分

対象:貸出金+貸出金に準ずる債権(注)

破綻先	7,464
実質破綻先	9,269
破綻懸念先	29,771
要注意先	379,606
	要管理先 10,429
	要管理先以外 369,177
正常先	3,049,991

債権合計	3,476,103
------	-----------

金融再生法  
開示債権

対象:貸出金+貸出金に準ずる債権(注)

破産更生債権及びこれらに準ずる債権	16,733
保全率	100.00%
危険債権	29,771
保全率	93.31%
要管理債権	9,299
保全率	37.66%

開示額合計	55,805
保全率	86.04%

## リスク管理債権

対象:貸出金のみ

破綻先債権	7,445
延滞債権	38,857
3ヵ月以上延滞債権	282
貸出条件緩和債権	9,017

開示額合計	55,602
-------	--------

(注) 貸出金に準ずる債権……買入外為、取立外為、支払承諾見返、銀行保証付私募債、仮払金(貸出金等にかかもの)、未収収益(貸出金等にかかもの)

(3) もみじ銀行【単体】

(単位:百万円)

**自己査定  
債務者区分**

対象:貸出金+貸出金に準ずる債権(注)

破綻先 7,302	
実質破綻先 12,083	
破綻懸念先 14,778	
要注意先 330,874	要管理先 3,087
	要管理先以外 327,786
正常先 1,696,507	

<b>債権合計</b> 2,061,545
--------------------------

**金融再生法  
開示債権**

対象:貸出金+貸出金に準ずる債権(注)

破産更生債権及び これらに準ずる債権 19,385 保全率 100.00%
危険債権 14,778 保全率 94.47%
要管理債権 2,941 保全率 24.69%

<b>開示額合計</b> 37,105 保全率 91.82%
--------------------------------------

**リスク管理債権**

対象:貸出金のみ

破綻先債権 7,104
延滞債権 26,613
3ヵ月以上延滞債権 332
貸出条件緩和債権 2,609

<b>開示額合計</b> 36,659
------------------------

(4) 北九州銀行【単体】

(単位:百万円)

**自己査定  
債務者区分**

対象:貸出金+貸出金に準ずる債権(注)

破綻先 6,893	
実質破綻先 2,449	
破綻懸念先 8,220	
要注意先 272,694	要管理先 2,463
	要管理先以外 270,230
正常先 626,995	

<b>債権合計</b> 917,252
------------------------

**金融再生法  
開示債権**

対象:貸出金+貸出金に準ずる債権(注)

破産更生債権及び これらに準ずる債権 9,342 保全率 100.00%
危険債権 8,220 保全率 89.39%
要管理債権 1,827 保全率 50.21%

<b>開示額合計</b> 19,390 保全率 90.81%
--------------------------------------

**リスク管理債権**

対象:貸出金のみ

破綻先債権 6,840
延滞債権 10,669
3ヵ月以上延滞債権 179
貸出条件緩和債権 1,648

<b>開示額合計</b> 19,337
------------------------

(注) 貸出金に準ずる債権…… 買入外為、取立外為、支払承諾見返、銀行保証付私募債、仮払金(貸出金等にかかるとの)、未収収益(貸出金等にかかるとの)

## 6. 自己査定に基づく個別貸倒引当金の状況【単体】

## (1) 3行合算

(単位:百万円、%)

27/9期	貸出金等の残高 1	担保等の保全額 2	回収が懸念される額 3 (= 1-2)	個別貸倒引当金 4	引当率 4/3
破綻先	21,659	2,750	18,908	18,908	100.00
実質破綻先	23,802	4,103	19,698	19,698	100.00
破綻懸念先	52,770	30,550	22,219	18,541	83.44
合計	98,231	37,404	60,827	57,149	93.95
27/3期	貸出金等の残高 1	担保等の保全額 2	回収が懸念される額 3 (= 1-2)	個別貸倒引当金 4	引当率 4/3
破綻先	21,643	3,163	18,479	18,479	100.00
実質破綻先	25,326	4,356	20,970	20,970	100.00
破綻懸念先	55,096	33,417	21,678	18,139	83.67
合計	102,066	40,937	61,128	57,589	94.20

## (2) 山口銀行

(単位:百万円、%)

27/9期	貸出金等の残高 1	担保等の保全額 2	回収が懸念される額 3 (= 1-2)	個別貸倒引当金 4	引当率 4/3
破綻先	7,464	1,413	6,050	6,050	100.00
実質破綻先	9,269	1,804	7,464	7,464	100.00
破綻懸念先	29,771	16,408	13,362	11,373	85.11
合計	46,505	19,626	26,878	24,889	92.59
27/3期	貸出金等の残高 1	担保等の保全額 2	回収が懸念される額 3 (= 1-2)	個別貸倒引当金 4	引当率 4/3
破綻先	7,158	1,622	5,535	5,535	100.00
実質破綻先	9,415	1,791	7,624	7,624	100.00
破綻懸念先	32,326	18,492	13,834	11,894	85.98
合計	48,900	21,906	26,994	25,054	92.81

## (3) もみじ銀行

(単位:百万円、%)

27/9期	貸出金等の残高 1	担保等の保全額 2	回収が懸念される額 3 (= 1-2)	個別貸倒引当金 4	引当率 4/3
破綻先	7,302	811	6,491	6,491	100.00
実質破綻先	12,083	2,154	9,928	9,928	100.00
破綻懸念先	14,778	10,199	4,578	3,762	82.17
合計	34,163	13,164	20,998	20,182	96.11
27/3期	貸出金等の残高 1	担保等の保全額 2	回収が懸念される額 3 (= 1-2)	個別貸倒引当金 4	引当率 4/3
破綻先	7,470	1,038	6,432	6,432	100.00
実質破綻先	12,631	2,382	10,248	10,248	100.00
破綻懸念先	15,491	10,844	4,646	3,769	81.13
合計	35,592	14,265	21,326	20,450	95.89

## (4) 北九州銀行

(単位:百万円、%)

27/9期	貸出金等の残高 1	担保等の保全額 2	回収が懸念される額 3 (= 1-2)	個別貸倒引当金 4	引当率 4/3
破綻先	6,893	526	6,366	6,366	100.00
実質破綻先	2,449	143	2,305	2,305	100.00
破綻懸念先	8,220	3,942	4,277	3,406	79.62
合計	17,562	4,612	12,949	12,078	93.26
27/3期	貸出金等の残高 1	担保等の保全額 2	回収が懸念される額 3 (= 1-2)	個別貸倒引当金 4	引当率 4/3
破綻先	7,014	502	6,511	6,511	100.00
実質破綻先	3,279	181	3,097	3,097	100.00
破綻懸念先	7,279	4,081	3,198	2,474	77.37
合計	17,572	4,765	12,807	12,084	94.35

## 7. 業種別貸出状況等

## (1) 業種別貸出金【単体】

(単位:百万円)

	3行合算				
	27/9期	27/3比		27/3期	26/9期
		27/3比	26/9比		
国内店分(除く特別国際金融取引勘定)	6,360,368	69,925	265,834	6,290,443	6,094,534
製造業	917,929	△27,485	△26,946	945,414	944,875
農業, 林業	4,070	54	332	4,016	3,738
漁業	2,942	148	△58	2,794	3,000
鉱業, 採石業, 砂利採取業	6,444	△1,220	△614	7,664	7,058
建設業	231,380	△770	7,488	232,150	223,892
電気・ガス・熱供給・水道業	236,133	6,444	16,994	229,689	219,139
情報通信業	27,235	△2,102	△819	29,337	28,054
運輸業, 郵便業	367,862	△4,636	26,468	372,498	341,394
卸売業, 小売業	814,357	25,341	35,006	789,016	779,351
金融業, 保険業	451,476	△48,259	3,105	499,735	448,371
不動産業, 物品賃貸業	830,879	27,549	42,248	803,330	788,631
その他サービス業	509,837	998	8,397	508,839	501,440
地方公共団体	984,634	71,440	106,465	913,194	878,169
その他	975,184	22,421	47,748	952,763	927,436

(単位:百万円)

	山口銀行(単体)				
	27/9期	27/3比		27/3期	26/9期
		27/3比	26/9比		
国内店分(除く特別国際金融取引勘定)	3,410,027	△4,858	111,421	3,414,885	3,298,606
製造業	598,776	△23,809	△19,091	622,585	617,867
農業, 林業	2,109	△14	23	2,123	2,086
漁業	927	36	△95	891	1,022
鉱業, 採石業, 砂利採取業	3,960	△113	△217	4,073	4,177
建設業	110,348	△289	1,138	110,637	109,210
電気・ガス・熱供給・水道業	169,591	5,658	17,086	163,933	152,505
情報通信業	13,086	△535	△336	13,621	13,422
運輸業, 郵便業	209,122	△5,999	15,964	215,121	193,158
卸売業, 小売業	453,651	29,893	40,777	423,758	412,874
金融業, 保険業	255,850	△55,671	△21,186	311,521	277,036
不動産業, 物品賃貸業	376,499	8,303	22,327	368,196	354,172
その他サービス業	205,667	△4,169	△2,468	209,836	208,135
地方公共団体	558,616	28,928	35,210	529,688	523,406
その他	451,820	12,925	22,270	438,895	429,550

(注)海外店及び特別国際金融取引勘定分は含まれておりません。

(単位:百万円)

もみじ銀行(単体)					
	27/9期	27/3比		27/3期	26/9期
		27/3比	26/9比		
国内店分(除く特別国際金融取引勘定)	2,042,925	36,553	89,022	2,006,372	1,953,903
製造業	212,354	△1,634	△5,664	213,988	218,018
農業, 林業	948	△14	110	962	838
漁業	691	339	307	352	384
鉱業, 採石業, 砂利採取業	405	△19	152	424	253
建設業	81,872	△251	2,823	82,123	79,049
電気・ガス・熱供給・水道業	37,886	1,210	2,571	36,676	35,315
情報通信業	10,606	△979	1,740	11,585	8,866
運輸業, 郵便業	104,544	△855	6,244	105,399	98,300
卸売業, 小売業	198,791	△8,543	△11,683	207,334	210,474
金融業, 保険業	154,146	2,039	19,728	152,107	134,418
不動産業, 物品賃貸業	266,230	9,412	7,685	256,818	258,545
その他サービス業	194,958	4,986	6,451	189,972	188,507
地方公共団体	344,986	27,465	46,127	317,521	298,859
その他	434,501	3,397	12,432	431,104	422,069

(単位:百万円)

北九州銀行(単体)					
	27/9期	27/3比		27/3期	26/9期
		27/3比	26/9比		
国内店分(除く特別国際金融取引勘定)	907,414	38,228	65,390	869,186	842,024
製造業	106,798	△2,041	△2,191	108,839	108,989
農業, 林業	1,011	81	198	930	813
漁業	1,324	△226	△269	1,550	1,593
鉱業, 採石業, 砂利採取業	2,078	△1,088	△549	3,166	2,627
建設業	39,158	△231	3,527	39,389	35,631
電気・ガス・熱供給・水道業	28,655	△424	△2,663	29,079	31,318
情報通信業	3,542	△587	△2,223	4,129	5,765
運輸業, 郵便業	54,195	2,218	4,260	51,977	49,935
卸売業, 小売業	161,914	3,991	5,912	157,923	156,002
金融業, 保険業	41,478	5,373	4,562	36,105	36,916
不動産業, 物品賃貸業	188,150	9,835	12,237	178,315	175,913
その他サービス業	109,211	181	4,414	109,030	104,797
地方公共団体	81,031	15,047	25,128	65,984	55,903
その他	88,862	6,100	13,046	82,762	75,816

(注)海外店及び特別国際金融取引勘定分は含まれておりません。



## (2) 業種別リスク管理債権【単体】

(単位:百万円)

3行合算					
	27/9期			27/3期	26/9期
		27/3比	26/9比		
国内店分 (除く特別国際金融取引勘定)	111,320	△4,956	△23,538	116,276	134,858
製造業	20,372	△834	△2,797	21,206	23,169
農業, 林業	651	△42	68	693	583
漁業	42	4	0	38	42
鉱業, 採石業, 砂利採取業	7	△0	△0	7	7
建設業	14,069	△968	△3,238	15,037	17,307
電気・ガス・熱供給・水道業	-	-	-	-	-
情報通信業	613	△2	39	615	574
運輸業, 郵便業	11,160	△434	△5,728	11,594	16,888
卸売業, 小売業	21,545	396	△1,311	21,149	22,856
金融業, 保険業	690	△249	△270	939	960
不動産業, 物品賃貸業	11,756	△1,257	△3,199	13,013	14,955
その他サービス業	21,795	△919	△6,163	22,714	27,958
地方公共団体	-	-	-	-	-
その他	8,617	△649	△937	9,266	9,554

(単位:百万円)

山口銀行 (単体)					
	27/9期			27/3期	26/9期
		27/3比	26/9比		
国内店分 (除く特別国際金融取引勘定)	55,323	△2,772	△11,599	58,095	66,922
製造業	7,096	△586	△1,081	7,682	8,177
農業, 林業	622	△50	61	672	561
漁業	22	△1	△2	23	24
鉱業, 採石業, 砂利採取業	7	△0	△0	7	7
建設業	5,746	△627	△1,681	6,373	7,427
電気・ガス・熱供給・水道業	-	-	-	-	-
情報通信業	153	△17	7	170	146
運輸業, 郵便業	5,946	△223	△4,342	6,169	10,288
卸売業, 小売業	11,228	246	△290	10,982	11,518
金融業, 保険業	397	△226	△230	623	627
不動産業, 物品賃貸業	6,051	△541	△1,275	6,592	7,326
その他サービス業	15,264	△540	△2,539	15,804	17,803
地方公共団体	-	-	-	-	-
その他	2,786	△207	△226	2,993	3,012

(注)海外店及び特別国際金融取引勘定分は含まれておりません。

(単位:百万円)

もみじ銀行 (単体)					
	27/9期			27/3期	26/9期
		27/3比	26/9比		
国内店分 (除く特別国際金融取引勘定)	36,659	△1,892	△11,229	38,551	47,888
製造業	8,249	△148	△1,635	8,397	9,884
農業, 林業	28	7	7	21	21
漁業	19	5	2	14	17
鉱業, 採石業, 砂利採取業	-	-	-	-	-
建設業	5,132	△156	△1,440	5,288	6,572
電気・ガス・熱供給・水道業	-	-	-	-	-
情報通信業	432	△4	4	436	428
運輸業, 郵便業	2,331	△170	△1,208	2,501	3,539
卸売業, 小売業	7,093	△120	△1,296	7,213	8,389
金融業, 保険業	292	△22	△39	314	331
不動産業, 物品賃貸業	3,707	△693	△1,185	4,400	4,892
その他サービス業	4,152	△235	△3,836	4,387	7,988
地方公共団体	-	-	-	-	-
その他	5,218	△358	△604	5,576	5,822

(単位:百万円)

北九州銀行 (単体)					
	27/9期			27/3期	26/9期
		27/3比	26/9比		
国内店分 (除く特別国際金融取引勘定)	19,337	△291	△710	19,628	20,047
製造業	5,026	△100	△80	5,126	5,106
農業, 林業	-	-	-	-	-
漁業	-	-	-	-	-
鉱業, 採石業, 砂利採取業	-	-	-	-	-
建設業	3,190	△185	△117	3,375	3,307
電気・ガス・熱供給・水道業	-	-	-	-	-
情報通信業	27	19	27	8	-
運輸業, 郵便業	2,882	△41	△178	2,923	3,060
卸売業, 小売業	3,223	271	275	2,952	2,948
金融業, 保険業	-	△2	△2	2	2
不動産業, 物品賃貸業	1,996	△24	△740	2,020	2,736
その他サービス業	2,379	△144	213	2,523	2,166
地方公共団体	-	-	-	-	-
その他	612	△83	△106	695	718

(注)海外店及び特別国際金融取引勘定分は含まれておりません。

## 8. 国別貸出状況等

(1) 特定海外債権残高【単体】  
該当ありません。

(2) アジア向け貸出金【単体】

(単位:百万円)

	3行合算			27/3期	26/9期
	27/9期	27/3比	26/9比		
韓国	13,722	△526	394	14,248	13,328
(うちリスク管理債権)	(-)	(-)	(-)	(-)	(-)
中国	20,059	△1,243	1,882	21,302	18,177
(うちリスク管理債権)	(278)	(△750)	(268)	(1,028)	(10)
タイ	7,210	1	643	7,209	6,567
(うちリスク管理債権)	(-)	(-)	(-)	(-)	(-)
ベトナム	7,056	3,376	5,291	3,680	1,765
(うちリスク管理債権)	(-)	(-)	(-)	(-)	(-)
合計	48,049	1,608	8,211	46,441	39,838
(うちリスク管理債権)	(278)	(△750)	(268)	(1,028)	(10)

(単位:百万円)

	山口銀行(単体)			27/3期	26/9期
	27/9期	27/3比	26/9比		
韓国	13,722	△526	394	14,248	13,328
(うちリスク管理債権)	(-)	(-)	(-)	(-)	(-)
中国	20,059	△1,243	1,882	21,302	18,177
(うちリスク管理債権)	(278)	(△750)	(268)	(1,028)	(10)
タイ	4,112	△93	282	4,205	3,830
(うちリスク管理債権)	(-)	(-)	(-)	(-)	(-)
ベトナム	7,056	3,376	5,291	3,680	1,765
(うちリスク管理債権)	(-)	(-)	(-)	(-)	(-)
合計	44,951	1,514	7,850	43,437	37,101
(うちリスク管理債権)	(278)	(△750)	(268)	(1,028)	(10)

(単位:百万円)

	もみじ銀行(単体)			27/3期	26/9期
	27/9期	27/3比	26/9比		
タイ	3,097	93	361	3,004	2,736
(うちリスク管理債権)	(-)	(-)	(-)	(-)	(-)
合計	3,097	93	361	3,004	2,736
(うちリスク管理債権)	(-)	(-)	(-)	(-)	(-)

※北九州銀行は、該当ありません。

(3) 中南米主要諸国向け貸出金【単体】

(単位:百万円)

	山口銀行(単体)			27/3期	26/9期
	27/9期	27/3比	26/9比		
メキシコ	2,159	△244	△30	2,403	2,189
(うちリスク管理債権)	(-)	(-)	(-)	(-)	(-)
合計	2,159	△244	△30	2,403	2,189
(うちリスク管理債権)	(-)	(-)	(-)	(-)	(-)

※もみじ銀行及び北九州銀行は、該当ありません。

(4) ロシア向け貸出金【単体】

該当ありません。

## 9. 個人ローン残高【単体】

(単位:百万円)

	3行合算				
	27/9期	27/3比		27/3期	26/9期
		26/9期	27/3期		
個人ローン残高	1,164,772	28,280	63,628	1,136,492	1,101,144
うち住宅ローン残高	1,017,402	29,469	66,388	987,933	951,014
うちその他ローン残高	147,369	△1,190	△2,760	148,559	150,129

(単位:百万円)

	山口銀行(単体)				
	27/9期	27/3比		27/3期	26/9期
		26/9期	27/3期		
個人ローン残高	550,955	12,179	25,218	538,776	525,737
うち住宅ローン残高	486,366	14,018	28,735	472,348	457,631
うちその他ローン残高	64,589	△1,839	△3,517	66,428	68,106

(単位:百万円)

	もみじ銀行(単体)				
	27/9期	27/3比		27/3期	26/9期
		26/9期	27/3期		
個人ローン残高	455,175	9,107	21,667	446,068	433,508
うち住宅ローン残高	404,129	9,323	23,658	394,806	380,471
うちその他ローン残高	51,045	△216	△1,992	51,261	53,037

(単位:百万円)

	北九州銀行(単体)				
	27/9期	27/3比		27/3期	26/9期
		26/9期	27/3期		
個人ローン残高	158,641	6,994	16,743	151,647	141,898
うち住宅ローン残高	126,907	6,129	13,996	120,778	112,911
うちその他ローン残高	31,733	864	2,747	30,869	28,986

## 10. 中小企業等貸出金残高、比率【単体】

(単位:百万円、%)

	3行合算				
	27/9期	27/3比		27/3期	26/9期
		26/9期	27/3期		
総貸出金残高(国内店)	6,360,368	69,925	265,834	6,290,443	6,094,534
中小企業等向け貸出金残高	3,654,377	2,336	107,687	3,652,041	3,546,690
中小企業等貸出比率	57.45	△0.60	△0.74	58.05	58.19

(単位:百万円、%)

	山口銀行(単体)				
	27/9期	27/3比		27/3期	26/9期
		26/9期	27/3期		
総貸出金残高(国内店)	3,410,027	△4,858	111,421	3,414,885	3,298,606
中小企業等向け貸出金残高	1,665,301	△48,523	17,214	1,713,824	1,648,087
中小企業等貸出比率	48.83	△1.35	△1.13	50.18	49.96

(単位:百万円、%)

	もみじ銀行(単体)				
	27/9期	27/3比		27/3期	26/9期
		26/9期	27/3期		
総貸出金残高(国内店)	2,042,925	36,553	89,022	2,006,372	1,953,903
中小企業等向け貸出金残高	1,311,335	27,418	47,532	1,283,917	1,263,803
中小企業等貸出比率	64.18	0.19	△0.50	63.99	64.68

(単位:百万円、%)

	北九州銀行(単体)				
	27/9期	27/3比		27/3期	26/9期
		26/9期	27/3期		
総貸出金残高(国内店)	907,414	38,228	65,390	869,186	842,024
中小企業等向け貸出金残高	677,740	23,441	42,940	654,299	634,800
中小企業等貸出比率	74.68	△0.59	△0.70	75.27	75.38

(注)海外店及び特別国際金融取引勘定分は含まれておりません。

## 1 1. 預金・貸出金の残高【単体】

(単位:百万円)

	3行合算			27/3期	26/9期
	27/9期	27/3比	26/9比		
預金(未残)	9,130,393	△164,784	282,291	9,295,177	8,848,102
(平残)	9,010,348	378,760	459,902	8,631,588	8,550,446
貸出金(未残)	6,394,150	68,156	268,110	6,325,994	6,126,040
(平残)	6,275,140	191,851	270,016	6,083,289	6,005,124

(単位:百万円)

	山口銀行(単体)			27/3期	26/9期
	27/9期	27/3比	26/9比		
預金(未残)	5,270,464	△184,269	95,997	5,454,733	5,174,467
(平残)	5,295,143	236,847	289,825	5,058,296	5,005,318
貸出金(未残)	3,443,809	△6,627	113,697	3,450,436	3,330,112
(平残)	3,391,274	75,229	112,767	3,316,045	3,278,507

(単位:百万円)

	もみじ銀行(単体)			27/3期	26/9期
	27/9期	27/3比	26/9比		
預金(未残)	2,915,029	△30,535	103,431	2,945,564	2,811,598
(平残)	2,840,553	89,221	103,020	2,751,332	2,737,533
貸出金(未残)	2,042,925	36,553	89,022	2,006,372	1,953,903
(平残)	2,006,001	68,356	93,960	1,937,645	1,912,041

(単位:百万円)

	北九州銀行(単体)			27/3期	26/9期
	27/9期	27/3比	26/9比		
預金(未残)	944,899	50,020	82,864	894,879	862,035
(平残)	874,651	52,691	67,057	821,960	807,594
貸出金(未残)	907,414	38,228	65,390	869,186	842,024
(平残)	877,865	48,268	63,291	829,597	814,574

(注)預金には譲渡性預金を含んでおります。

## 1 2. 個人預り資産の残高【単体】

(単位:百万円)

	3行合算			27/3期	26/9期
	27/9期	27/3比	26/9比		
預り資産残高	715,506	2,506	24,787	713,000	690,719
投資信託	40,665	△16,623	△14,876	57,288	55,541
公共債	31,524	△22,477	△44,521	54,001	76,045
保険	643,316	41,606	84,183	601,710	559,133

(単位:百万円)

	山口銀行(単体)			27/3期	26/9期
	27/9期	27/3比	26/9比		
預り資産残高	318,555	△4,589	△5,300	323,144	323,855
投資信託	22,163	△5,750	△9,306	27,913	31,469
公共債	17,438	△16,745	△32,869	34,183	50,307
保険	278,954	17,907	36,875	261,047	242,079

(単位:百万円)

	もみじ銀行(単体)			27/3期	26/9期
	27/9期	27/3比	26/9比		
預り資産残高	364,932	6,577	28,509	358,355	336,423
投資信託	15,785	△10,205	△4,594	25,990	20,379
公共債	10,586	△4,554	△9,189	15,140	19,775
保険	338,560	21,336	42,292	317,224	296,268

(単位:百万円)

	北九州銀行(単体)			27/3期	26/9期
	27/9期	27/3比	26/9比		
預り資産残高	32,018	519	1,578	31,499	30,440
投資信託	2,716	△667	△976	3,383	3,692
公共債	3,499	△1,178	△2,463	4,677	5,962
保険	25,801	2,364	5,016	23,437	20,785

(注)投資信託は時価ベース、公共債は額面ベース、保険(平準払保険を含まない年金保険・終身保険等)は販売額の累計ベースで表示しております。

(単位:百万円)

	ワイエム証券			27/3期	26/9期
	27/9期	27/3比	26/9比		
預り資産残高	251,285	△33,043	△28,850	284,328	280,135
投資信託	120,545	△16,444	△3,599	136,989	124,144
債券	55,655	△10,182	△38,317	65,837	93,972
株式	56,984	449	12,080	56,535	44,904
その他	18,100	△6,866	987	24,966	17,113

(注)ワイエム証券は時価ベースで、その他にはMRF等を含んでおります。

## 13. 個人預り資産の販売額【単体】

(単位:百万円)

	3行合算		
	27/9期	26/9期	
		26/9比	26/9期
預り資産販売額	42,406	1,638	40,768
投資信託	162	△52	214
公共債	739	△266	1,005
保険	41,504	1,956	39,548

(単位:百万円)

	山口銀行(単体)		
	27/9期	26/9期	
		26/9比	26/9期
預り資産販売額	18,219	167	18,052
投資信託	109	△34	143
公共債	204	△170	374
保険	17,906	373	17,533

(単位:百万円)

	もみじ銀行(単体)		
	27/9期	26/9期	
		26/9比	26/9期
預り資産販売額	21,565	1,598	19,967
投資信託	43	6	37
公共債	186	△190	376
保険	21,335	1,783	19,552

(単位:百万円)

	北九州銀行(単体)		
	27/9期	26/9期	
		26/9比	26/9期
預り資産販売額	2,620	△128	2,748
投資信託	9	△24	33
公共債	349	96	253
保険	2,261	△200	2,461

(注) 保険には平準払保険を含んでおりません。

(単位:百万円)

	ワイエム証券		
	27/9期	26/9期	
		26/9比	26/9期
預り資産販売額	69,392	△3,953	73,345
投資信託	37,748	△10,291	48,039
債券	31,643	6,338	25,305

(注) ワイエム証券は、法人向けを一部含んでおります。

## 14. 有価証券の評価損益

## (1) 有価証券の評価基準

売買目的有価証券	時価法(評価差額を損益処理)
満期保有目的有価証券	償却原価法
その他有価証券	時価法(評価差額を全部純資産直入)
子会社及び関連会社株式	原価法

(注)「その他有価証券」中の株式については、期末月1カ月の平均時価に基づいております。

## (参考) 金銭の信託中の有価証券

運用目的の金銭の信託	時価法(評価差額を損益処理)
その他の金銭の信託	時価法(評価差額を全部純資産直入)

## (2) 評価損益

## ①山口フィナンシャルグループ【連結】

(単位:百万円)

	27/9期						27/3期			26/9期		
	評価損益						評価損益			評価損益		
	27/3比	26/9比	評価益	評価損	評価益	評価損	評価益	評価損	評価益	評価損		
満期保有目的											75	4
その他有価証券	77,625	△26,043	3,043	91,487	13,862	103,668	106,840	3,172	74,582	80,137	5,554	
株式	69,345	△6,918	9,409	70,693	1,348	76,263	76,923	659	59,936	61,308	1,371	
債券	17,767	1,149	3,105	18,124	356	16,618	17,230	612	14,662	15,057	395	
その他	△9,487	△20,273	△9,471	2,669	12,156	10,786	12,687	1,900	△16	3,771	3,787	
合計	77,700	△26,040	3,075	91,562	13,862	103,740	106,912	3,172	74,625	80,180	5,555	
株式	69,345	△6,918	9,409	70,693	1,348	76,263	76,923	659	59,936	61,308	1,371	
債券	17,833	1,159	3,143	18,190	356	16,674	17,286	612	14,690	15,085	395	
その他	△9,478	△20,280	△9,478	2,678	12,156	10,802	12,703	1,900	△0	3,787	3,787	

## ②山口銀行【単体】

(単位:百万円)

	27/9期						27/3期			26/9期		
	評価損益						評価損益			評価損益		
	27/3比	26/9比	評価益	評価損	評価益	評価損	評価益	評価損	評価益	評価損		
満期保有目的											11	△7
子会社・関連会社株式	-	-	-	-	-	-	-	-	-	-	-	
その他有価証券	62,602	△18,089	2,321	71,146	8,543	80,691	82,473	1,781	60,281	63,451	3,169	
株式	55,009	△6,498	5,839	55,956	946	61,507	61,683	175	49,170	49,754	584	
債券	12,865	80	1,341	13,139	274	12,785	13,127	341	11,524	11,653	128	
その他	△5,272	△11,670	△4,859	2,050	7,322	6,398	7,661	1,263	△413	2,042	2,456	
合計	62,614	△18,096	2,317	71,158	8,543	80,710	82,491	1,781	60,297	63,467	3,169	
株式	55,009	△6,498	5,839	55,956	946	61,507	61,683	175	49,170	49,754	584	
債券	12,867	79	1,342	13,141	274	12,788	13,130	341	11,525	11,654	129	
その他	△5,262	△11,676	△4,865	2,059	7,322	6,414	7,677	1,263	△397	2,058	2,456	

## ③もみじ銀行【単体】

(単位:百万円)

	27/9期						27/3期			26/9期		
	評価損益						評価損益			評価損益		
		27/3比		26/9比		評価益	評価損		評価益	評価損		評価益
満期保有目的		-	-	-	-							
子会社・関連会社株式	-	-	-	-	-	-	-	-	-	-	-	-
その他有価証券	4,249	△7,788	△1,898	9,575	5,326	12,037	13,103	1,065	6,147	8,186	2,039	
株式	3,972	△220	866	4,377	404	4,192	4,377	185	3,106	3,545	438	
債券	4,492	1,060	1,904	4,579	87	3,432	3,707	275	2,588	2,901	313	
その他	△4,215	△8,628	△4,667	618	4,834	4,413	5,018	604	452	1,740	1,288	
合計	4,249	△7,788	△1,898	9,575	5,326	12,037	13,103	1,065	6,147	8,186	2,039	
株式	3,972	△220	866	4,377	404	4,192	4,377	185	3,106	3,545	438	
債券	4,492	1,060	1,904	4,579	87	3,432	3,707	275	2,588	2,901	313	
その他	△4,215	△8,628	△4,667	618	4,834	4,413	5,018	604	452	1,740	1,288	

## ④北九州銀行【単体】

(単位:百万円)

	27/9期						27/3期			26/9期		
	評価損益						評価損益			評価損益		
		27/3比		26/9比		評価益	評価損		評価益	評価損		評価益
満期保有目的		63	10	36	63							
子会社・関連会社株式	-	-	-	-	-	-	-	-	-	-	-	
その他有価証券	11,140	△165	2,846	11,194	54	11,305	11,669	363	8,294	8,542	247	
株式	10,734	△176	2,703	10,788	54	10,910	11,274	363	8,031	8,278	247	
債券	405	10	142	405	-	395	395	-	263	263	-	
その他	-	-	-	-	-	-	-	-	-	-	-	
合計	11,203	△155	2,881	11,258	54	11,358	11,722	363	8,322	8,570	247	
株式	10,734	△176	2,703	10,788	54	10,910	11,274	363	8,031	8,278	247	
債券	469	21	178	469	0	448	448	0	291	291	0	
その他	-	-	-	-	-	-	-	-	-	-	-	



## 15. 金融商品の時価等に関する事項(平成27年9月末)

## 山口フィナンシャルグループ【連結】

(単位:百万円)

	連結貸借対照表計上額	時価	差額
(1)現金預け金	887,929	887,929	—
(2)コールローン	216,513	216,513	—
(3)金銭の信託	48,235	48,235	—
(4)有価証券			
満期保有目的の債券	4,297	4,372	75
其他有価証券	2,158,034	2,158,034	—
(5)貸出金	6,343,369		
貸倒引当金(*1)	△ 69,296		
	6,274,073	6,321,310	47,236
<b>資産計</b>	<b>9,589,082</b>	<b>9,636,394</b>	<b>47,312</b>
(1)預金	8,406,422	8,408,674	2,251
(2)譲渡性預金	706,271	706,271	0
<b>負債計</b>	<b>9,112,694</b>	<b>9,114,945</b>	<b>2,251</b>
デリバティブ取引(*2)			
ヘッジ会計が適用されていないもの	4,651	4,651	—
ヘッジ会計が適用されているもの	(133)	(133)	—
<b>デリバティブ取引計</b>	<b>4,518</b>	<b>4,518</b>	<b>—</b>

(\*1) 貸出金に対応する一般貸倒引当金及び個別貸倒引当金を控除しております。

(\*2) 特定取引資産・負債及びその他資産・負債に計上しているデリバティブ取引を一括して表示しております。デリバティブ取引によって生じた正味の債権・債務は純額で表示しており、合計で正味の債務となる項目については、( )で表示しております。

## 金融商品の時価の算定方法(概要)

- ・満期のないもの、約定期間が短期間(1年以内)のもの、変動金利によるものは、時価は帳簿価額と近似していることから、当該帳簿価額を時価としております。
  - ・有価証券及び金銭の信託については、株式は取引所の価格、債券は取引所の価格又は第三者から入手した価格等により時価を算定しております。
  - ・貸出金(固定金利によるもの)については、貸出金の種類及び内部格付、期間に基づく区分ごとに元利金の合計額を、事業性貸出金については無リスクの利子率に内部格付区分ごとの信用コストを上乗せした利率で、消費性貸出金については同様の新規貸出を行った場合に想定される利率で割引いて時価を算定しております。
  - ・預金及び譲渡性預金については、一定の期間ごとに区分して、将来のキャッシュ・フローを新規に預金を受け入れる際に使用する利率で割引いて時価を算定しております。
- なお、連結貸借対照表計上額の重要性が乏しい科目については、記載を省略しております。  
また、時価を把握することが極めて困難と認められる非上場株式等は、上表には含めておりません。