



平成29年3月期 第2四半期(中間期)決算短信〔日本基準〕(連結)

平成28年11月11日

上場会社名 株式会社 山口フィナンシャルグループ
コード番号 8418 URL <http://www.yvmfg.co.jp>

上場取引所 東

代表者 (役職名) 取締役社長 (氏名) 吉村 猛
問合せ先責任者 (役職名) 総合企画部主計室長 (氏名) 京原 健
四半期報告書提出予定日 平成28年11月29日 配当支払開始予定日
特定取引勘定設置の有無 有
四半期決算補足説明資料作成の有無 : 有
四半期決算説明会開催の有無 : 有 (機関投資家・アナリスト向け)

TEL 083-223-5511
平成28年12月9日

(百万円未満切捨て)

1. 平成29年3月期第2四半期(中間期)の連結業績(平成28年4月1日～平成28年9月30日)

(1) 連結経営成績

(%表示は、対前年中間期増減率)

	経常収益		経常利益		親会社株主に帰属する中間純利益	
	百万円	%	百万円	%	百万円	%
29年3月期中間期	84,641	3.0	25,146	△3.2	16,935	△2.7
28年3月期中間期	82,180	9.7	25,977	23.3	17,407	29.9

(注) 包括利益 29年3月期中間期 9,059百万円 (—%) 28年3月期中間期 △952百万円 (—%)

	1株当たり中間純利益	潜在株式調整後1株当たり中間純利益
	円 銭	円 銭
29年3月期中間期	69.11	57.17
28年3月期中間期	71.46	59.01

(2) 連結財政状態

	総資産	純資産	自己資本比率
	百万円	百万円	%
29年3月期中間期	10,166,604	590,467	5.8
28年3月期	10,438,004	583,167	5.5

(参考) 自己資本 29年3月期中間期 584,716百万円 28年3月期 577,403百万円

(注) 「自己資本比率」は、(期末純資産の部合計－期末新株予約権－期末非支配株主持分)を期末資産の部合計で除して算出しております。
なお、本「自己資本比率」は、自己資本比率告示に定める自己資本比率ではありません。

2. 配当の状況

	年間配当金				
	第1四半期末	第2四半期末	第3四半期末	期末	合計
	円 銭	円 銭	円 銭	円 銭	円 銭
28年3月期	—	7.00	—	8.00	15.00
29年3月期	—	10.00	—	—	—
29年3月期(予想)	—	—	—	8.00	18.00

(注) 直近に公表されている配当予想からの修正の有無 : 無

※ 29年3月期の第2四半期末配当金の内訳 普通配当10円00銭(うち記念増配2円00銭 本中間期より変更)

3. 平成29年3月期の連結業績予想(平成28年4月1日～平成29年3月31日)

(%表示は、対前期増減率)

	経常収益		経常利益		親会社株主に帰属する当期純利益		1株当たり当期純利益
	百万円	%	百万円	%	百万円	%	円 銭
通期	156,000	△5.7	43,000	△13.5	28,500	△11.8	116.24

(注) 直近に公表されている業績予想からの修正の有無 : 有

※ 注記事項

(1) 当中間期における重要な子会社の異動(連結範囲の変更を伴う特定子会社の異動) : 無

(2) 会計方針の変更・会計上の見積りの変更・修正再表示

- | | |
|----------------------|-----|
| ① 会計基準等の改正に伴う会計方針の変更 | : 有 |
| ② ①以外の会計方針の変更 | : 無 |
| ③ 会計上の見積りの変更 | : 無 |
| ④ 修正再表示 | : 無 |

(3) 発行済株式数(普通株式)

① 期末発行済株式数(自己株式を含む)

29年3月期中間期	264,353,616 株	28年3月期	264,353,616 株
-----------	---------------	--------	---------------

② 期末自己株式数

29年3月期中間期	19,163,657 株	28年3月期	19,472,185 株
-----------	--------------	--------	--------------

③ 期中平均株式数(中間期)

29年3月期中間期	245,059,274 株	28年3月期中間期	243,610,581 株
-----------	---------------	-----------	---------------

※中間監査手続の実施状況に関する表示

この四半期決算短信は、金融商品取引法に基づく中間監査手続の対象外であり、この四半期決算短信の開示時点において、金融商品取引法に基づく中間連結財務諸表の中間監査手続は終了していません。

※業績予想の適切な利用に関する説明、その他特記事項

・当社は、特定事業会社(企業内容等の開示に関する内閣府令第17条の15第2項に規定する事業を行う会社)に該当するため、第2四半期会計期間については、中間連結財務諸表を作成しております。

・本資料に記載されている業績見通し等の将来に関する記述は、当社が現在入手している情報及び合理的であると判断する一定の前提に基づいており、実際の業績等は様々な要因により大きく異なる可能性があります。

・各子銀行の業績の概要については、山口銀行は添付資料P.11、もみじ銀行は添付資料P.16、北九州銀行は添付資料P.21に参考資料として掲載しております。

・四半期決算補足説明資料は、四半期決算短信に「平成29年3月期第2四半期(中間期)決算説明資料」として添付しております。

・当社は、平成28年11月28日(月)に機関投資家・アナリスト向けに中間決算会社説明会を開催する予定です。この会社説明会で配布する資料については、開催後、速やかに当社ホームページに掲載する予定です。

○添付資料の目次

1. 当第2四半期(中間期)決算に関する定性的情報	P. 2
(1) 連結経営成績に関する定性的情報	P. 2
(2) 連結財政状態に関する定性的情報	P. 3
(3) 連結業績予想に関する定性的情報	P. 3
2. サマリー情報(注記事項)に関する事項	P. 3
(1) 当中間期における重要な子会社の異動	P. 3
(2) 会計方針の変更・会計上の見積りの変更・修正再表示	P. 3
3. 中間連結財務諸表	P. 4
(1) 中間連結貸借対照表	P. 4
(2) 中間連結損益計算書及び中間連結包括利益計算書	P. 6
(3) 中間連結株主資本等変動計算書	P. 8
(4) 継続企業の前提に関する注記	P. 10
4. (ご参考) 個別業績の概要 山口銀行	P. 11
(ご参考) 個別業績の概要 もみじ銀行	P. 16
(ご参考) 個別業績の概要 北九州銀行	P. 21

平成29年3月期 第2四半期(中間期) 決算説明資料

1. 当第2四半期(中間期)決算に関する定性的情報

(1) 連結経営成績に関する定性的情報

①金融経済環境

当中間連結会計期間におけるわが国経済は、一部に弱さがみられながらも、緩やかな回復基調を辿りました。生産活動や輸出は概ね横這いで推移したものの、設備投資は持ち直しの動きがみられました。また、個人消費は、消費マインドが足踏みとなりましたが、雇用情勢が改善傾向を続ける状況下で、底堅く推移しました。

そうした中、地元経済も、緩やかな回復を続けました。生産活動は、一部品目において生産水準が低下する動きがみられましたが、自動車や化学等の生産が高稼働で推移するなど、総じて堅調に推移しました。また、個人消費は、雇用・所得環境が改善傾向を辿る中、一部に明るさがみられる状況となりました。

こうした中で、地域金融機関は、「地方創生」の観点から、地域経済発展への貢献という使命を果たすべく、財務体質及び収益力の強化とともに、資金供給の一層の円滑化や金融サービスのさらなる充実が強く要請されております。

②当社グループの業績

このような金融経済環境の中、当社グループは当社株主やお取引先の皆さまのご支援のもと、役職員一丸となって経営基盤の拡充、業績の伸展及び地域貢献に努めてまいりました。

当社グループは、発足10周年を迎える当年度よりスタートした中期経営計画「YMF G中期経営計画2016」のもと、山口銀行、もみじ銀行及び北九州銀行の3つの銀行を持つ金融グループとして、それぞれの地域に深く関わっていくとともに、ワイエム証券及びワイエムコンサルティングなどのグループ各社が一体となることで、「一つのYMF G」としてグループ総合力の発揮を進めております。

地方創生への取り組みにつきましては、山口銀行は、平成28年4月に、瀬戸内地域の地方銀行6行(中国銀行、広島銀行、阿波銀行、百十四銀行、伊予銀行、みなと銀行)及び日本政策投資銀行と、瀬戸内地域の観光産業活性化を目的として設立された「株式会社瀬戸内ブランドコーポレーション」の取り組みに関連し、株式会社ジェイ・ウィル・アドバンス及び株式会社海外需要開拓支援機構(クールジャパン機構)とともに、「せとうち観光活性化ファンド」を組成しました。

また、もみじ銀行は、平成28年4月より、地方創生に係る地域資源活用、商品開発、IT活用、知的財産等、幅広く専門的なアドバイスをご提供するため、公益財団法人ひろしま産業振興機構「広島県よろず支援拠点」との共催により、合計11会場にて出張相談会を開催しました。

北九州銀行は、北九州市内企業のフィンテックの普及促進を目的として、北九州市、株式会社マネーフォワード及び株式会社みずほ銀行との四者間による「中小企業・小規模事業者の生産性向上及び新たな起業促進に関する協定書」を締結しました。

このような中、当社グループの当中間連結会計期間の連結経営成績は次のとおりとなりました。

経常収益は、国債等債券売却益及び株式等売却益並びに貸倒引当金戻入益の増加を主因として、前年同期比24億61百万円増加して846億41百万円となりました。一方、経常費用は、国債等債券償還損の増加を要因とするその他業務費用やその他経常費用の増加を主因として、前年同期比32億93百万円増加して594億95百万円となりました。この結果、経常利益は前年同期比8億31百万円減少して251億46百万円、親会社株主に帰属する中間純利益は前年同期比4億72百万円減少して169億35百万円となりました。

なお、当社グループの連結ベースの業績においては銀行業務が大部分を占めており、銀行業務を営んでおります山口銀行、もみじ銀行、北九州銀行の損益は次のとおりとなりました。

山口銀行につきましては、資金利益の減少を主因として、経常利益は前年同期比58億77百万円減少して125億39百万円、中間純利益は前年同期比45億41百万円減少して86億96百万円となりました。

もみじ銀行につきましては、株式等関係損益の増加を主因として、経常利益は前年同期比30億9百

万円増加して114億35百万円、中間純利益は前年同期比18億6百万円増加して81億15百万円となりました。

北九州銀行につきましては、貸倒引当金戻入益の増加を主因として、経常利益は前年同期比8億62百万円増加して22億77百万円、中間純利益は前年同期比6億42百万円増加して15億66百万円となりました。

(2) 連結財政状態に関する定性的情報

当中間連結会計期間における連結ベースの資産・負債に係る主な動向については、次のとおりとなりました。

譲渡性預金を含めた預金は前年度末比2,701億円減少して9兆2,399億円となりました。

貸出金は前年度末比1,093億円増加して6兆5,581億円、有価証券は前年度末比459億円減少して2兆747億円となりました。

総資産は前年度末比2,714億円減少して10兆1,666億円となりました。

(3) 連結業績予想に関する定性的情報

当社の連結ベースの平成28年度通期の業績予想は、経常収益については前期を95億円下回る1,560億円、経常利益については前期を67億円下回る430億円、親会社株主に帰属する当期純利益については前期を37億円下回る285億円を見込んでおります。

これら平成28年度通期の連結業績予想は、平成28年8月3日に公表した連結業績予想と比べて、経常利益で70億円、親会社株主に帰属する当期純利益で45億円それぞれ減少する見込です。

2. サマリー情報(注記事項)に関する事項

(1) 当中間期における重要な子会社の異動

該当事項はありません。

(2) 会計方針の変更・会計上の見積りの変更・修正再表示

(「平成28年度税制改正に係る減価償却方法の変更に関する実務上の取扱い」の適用)

法人税法の改正に伴い、「平成28年度税制改正に係る減価償却方法の変更に関する実務上の取扱い」(実務対応報告第32号 平成28年6月17日)を当中間連結会計期間に適用し、平成28年4月1日以後に取得した建物附属設備及び構築物に係る減価償却方法を定率法から定額法に変更しております。

なお、この変更による当中間連結会計期間の経常利益及び税金等調整前中間純利益に与える影響は軽微であります。

(追加情報)

(「繰延税金資産の回収可能性に関する適用指針」の適用)

「繰延税金資産の回収可能性に関する適用指針」(企業会計基準適用指針第26号 平成28年3月28日)を当中間連結会計期間から適用しております。

3. 中間連結財務諸表

(1) 中間連結貸借対照表

(単位:百万円)

	前連結会計年度 (平成28年3月31日)	当中間連結会計期間 (平成28年9月30日)
資産の部		
現金預け金	1,174,641	670,464
コールローン及び買入手形	356,718	501,086
買入金銭債権	7,909	7,922
特定取引資産	4,250	3,113
金銭の信託	47,655	49,170
有価証券	2,120,651	2,074,713
貸出金	6,448,887	6,558,176
外国為替	14,990	23,884
リース債権及びリース投資資産	13,784	14,077
その他資産	146,530	162,301
有形固定資産	88,665	90,493
無形固定資産	9,173	5,680
退職給付に係る資産	21,693	23,279
繰延税金資産	2,211	2,522
支払承諾見返	47,719	43,526
貸倒引当金	△67,478	△63,811
資産の部合計	10,438,004	10,166,604
負債の部		
預金	8,703,690	8,554,021
譲渡性預金	806,398	685,900
コールマネー及び売渡手形	73,343	74,040
債券貸借取引受入担保金	32,000	38,515
特定取引負債	3,525	1,873
借入金	34,552	32,143
外国為替	374	730
新株予約権付社債	67,608	60,672
その他負債	63,755	64,980
賞与引当金	3,439	3,353
退職給付に係る負債	2,056	1,962
役員退職慰労引当金	39	27
役員株式給付引当金	-	42
利息返還損失引当金	29	17
睡眠預金払戻損失引当金	1,404	1,289
ポイント引当金	75	82
特別法上の引当金	17	19
繰延税金負債	3,932	2,065
再評価に係る繰延税金負債	10,871	10,871
支払承諾	47,719	43,526
負債の部合計	9,854,836	9,576,136

(単位:百万円)

	前連結会計年度 (平成28年3月31日)	当中間連結会計期間 (平成28年9月30日)
純資産の部		
資本金	50,000	50,000
資本剰余金	60,780	60,599
利益剰余金	415,100	430,075
自己株式	△23,426	△22,993
株主資本合計	502,455	517,681
その他有価証券評価差額金	54,020	45,512
繰延ヘッジ損益	△306	△278
土地再評価差額金	24,522	24,522
退職給付に係る調整累計額	△3,288	△2,722
その他の包括利益累計額合計	74,947	67,034
新株予約権	600	512
非支配株主持分	5,163	5,238
純資産の部合計	583,167	590,467
負債及び純資産の部合計	10,438,004	10,166,604

(2) 中間連結損益計算書及び中間連結包括利益計算書

中間連結損益計算書

(単位:百万円)

	前中間連結会計期間 (自平成27年4月1日 至平成27年9月30日)	当中間連結会計期間 (自平成28年4月1日 至平成28年9月30日)
経常収益	82,180	84,641
資金運用収益	50,377	47,099
(うち貸出金利息)	38,424	36,931
(うち有価証券利息配当金)	11,054	9,674
役務取引等収益	12,367	11,836
特定取引収益	1,097	1,006
その他業務収益	8,168	12,503
その他経常収益	10,170	12,196
経常費用	56,202	59,495
資金調達費用	3,974	3,659
(うち預金利息)	3,004	2,569
役務取引等費用	3,906	4,103
特定取引費用	11	-
その他業務費用	7,217	8,495
営業経費	39,808	40,922
その他経常費用	1,284	2,314
経常利益	25,977	25,146
特別利益	1,241	196
固定資産処分益	14	196
退職給付信託返還益	1,226	-
特別損失	57	89
固定資産処分損	37	72
減損損失	16	14
金融商品取引責任準備金繰入額	3	2
税金等調整前中間純利益	27,161	25,254
法人税、住民税及び事業税	7,108	6,964
法人税等調整額	2,350	1,312
法人税等合計	9,458	8,276
中間純利益	17,702	16,977
非支配株主に帰属する中間純利益	294	41
親会社株主に帰属する中間純利益	17,407	16,935

中間連結包括利益計算書

(単位:百万円)

	前中間連結会計期間 (自平成27年4月1日 至平成27年9月30日)	当中間連結会計期間 (自平成28年4月1日 至平成28年9月30日)
中間純利益	17,702	16,977
その他の包括利益	△18,654	△7,917
その他有価証券評価差額金	△18,016	△8,512
繰延ヘッジ損益	21	27
退職給付に係る調整額	△659	566
中間包括利益	△952	9,059
(内訳)		
親会社株主に係る中間包括利益	△1,240	9,022
非支配株主に係る中間包括利益	288	37

(3) 中間連結株主資本等変動計算書

前中間連結会計期間(自 平成27年4月1日 至 平成27年9月30日)

(単位:百万円)

	株主資本				
	資本金	資本剰余金	利益剰余金	自己株式	株主資本合計
当期首残高	50,000	59,686	386,187	△24,320	471,553
当中間期変動額					
剰余金の配当			△1,711		△1,711
親会社株主に 帰属する中間純利益			17,407		17,407
自己株式の取得				△27	△27
自己株式の処分		△39		215	175
連結子会社持分の 増減		△98		2	△95
株主資本以外の項目 の当中間期変動額 (純額)					
当中間期変動額合計	—	△138	15,695	190	15,748
当中間期末残高	50,000	59,548	401,883	△24,130	487,301

	その他の包括利益累計額					新株予約権	非支配 株主持分	純資産合計
	その他 有価証券 評価差額金	繰延ヘッジ 損益	土地再評価 差額金	退職給付 に係る 調整累計額	その他の 包括利益 累計額合計			
当期首残高	71,146	△315	23,993	5,003	99,827	511	6,495	578,387
当中間期変動額								
剰余金の配当								△1,711
親会社株主に 帰属する中間純利益								17,407
自己株式の取得								△27
自己株式の処分								175
連結子会社持分の 増減								△95
株主資本以外の項目 の当中間期変動額 (純額)	△18,010	21	—	△659	△18,648	4	394	△18,248
当中間期変動額合計	△18,010	21	—	△659	△18,648	4	394	△2,500
当中間期末残高	53,135	△293	23,993	4,343	81,178	516	6,890	575,887

当中間連結会計期間(自平成28年4月1日 至平成28年9月30日)

(単位:百万円)

	株主資本				
	資本金	資本剰余金	利益剰余金	自己株式	株主資本合計
当期首残高	50,000	60,780	415,100	△23,426	502,455
当中間期変動額					
剰余金の配当			△1,960		△1,960
親会社株主に 帰属する中間純利益			16,935		16,935
自己株式の取得				△616	△616
自己株式の処分		△181		1,049	867
株主資本以外の項目 の当中間期変動額 (純額)					
当中間期変動額合計	—	△181	14,974	432	15,226
当中間期末残高	50,000	60,599	430,075	△22,993	517,681

	その他の包括利益累計額					新株予約権	非支配 株主持分	純資産合計
	その他 有価証券 評価差額金	繰延ヘッジ 損益	土地再評価 差額金	退職給付 に係る 調整累計額	その他の 包括利益 累計額合計			
当期首残高	54,020	△306	24,522	△3,288	74,947	600	5,163	583,167
当中間期変動額								
剰余金の配当								△1,960
親会社株主に 帰属する中間純利益								16,935
自己株式の取得								△616
自己株式の処分								867
株主資本以外の項目 の当中間期変動額 (純額)	△8,507	27	—	566	△7,913	△87	74	△7,926
当中間期変動額合計	△8,507	27	—	566	△7,913	△87	74	7,299
当中間期末残高	45,512	△278	24,522	△2,722	67,034	512	5,238	590,467

- (4) 継続企業の前提に関する注記
該当事項はありません。

4. (ご参考)

平成29年3月期 第2四半期(中間期) 個別業績の概要

平成28年11月11日

会社名	株式会社山口銀行		
上場会社名	株式会社山口フィナンシャルグループ	上場取引所	東証一部
コード番号	8418	本社所在地都道府県	山口県

(百万円未満切捨て)

1. 平成29年3月期第2四半期(中間期)の個別業績(平成28年4月1日～平成28年9月30日)

(1) 個別経営成績 (%表示は、対前年中間期増減率)

	経常収益		経常利益		中間純利益	
	百万円	%	百万円	%	百万円	%
29年3月期中間期	39,301	△9.3	12,539	△31.9	8,696	△34.3
28年3月期中間期	43,315	7.0	18,416	24.7	13,237	34.5

	1株当たり 中間純利益	
	円	銭
29年3月期中間期	43	48
28年3月期中間期	66	19

(2) 個別財政状態

	総資産	純資産	自己資本比率 (注)
	百万円	百万円	%
29年3月期中間期	5,905,019	386,800	6.5
28年3月期	6,156,796	384,576	6.2

(参考) 自己資本 29年3月期中間期 386,800百万円 28年3月期 384,576百万円

(注) 「自己資本比率」は、期末純資産の部合計を期末資産の部合計で除して算出しております。

なお、本「自己資本比率」は、自己資本比率告示に定める自己資本比率ではありません。

2. 平成29年3月期の個別業績予想(平成28年4月1日～平成29年3月31日)

(%表示は、対前期増減率)

	経常収益		経常利益		当期純利益		1株当たり当期純利益	
	百万円	%	百万円	%	百万円	%	円	銭
通期	74,000	△15.3	23,500	△32.5	16,000	△35.2	80	00

- 本資料に記載されている業績見通し等の将来に関する記述は、当行が現在入手している情報及び合理的であると判断する一定の前提に基づいており、実際の業績等は様々な要因により大きく異なる可能性があります。

中間貸借対照表

株式会社 山口銀行
(単位:百万円)

科 目 (資産の部)	28年3月期末 (要約)	29年3月期 中間期末
現金預け金	758,297	387,462
コールローン	322,663	502,044
買入金銭債権	7,160	7,292
特定取引資産	3,584	2,396
金銭の信託	45,095	36,812
有価証券	1,413,070	1,306,135
貸出金	3,481,850	3,524,298
外国為替	7,711	7,466
その他資産	53,391	69,943
有形固定資産	44,358	44,312
無形固定資産	2,670	2,288
前払年金費用	17,552	17,510
支払承諾見返	25,098	21,906
貸倒引当金	△25,707	△24,851
資産の部合計	6,156,796	5,905,019
(負債の部)		
預金	5,096,678	4,898,466
譲渡性預金	471,438	414,520
コールマネー	72,536	73,760
債券貸借取引受入担保金	32,000	38,515
特定取引負債	3,619	1,928
借入金	8,482	8,288
外国為替	1,343	2,133
その他負債	38,319	39,692
賞与引当金	1,440	8
退職給付引当金	106	103
役員株式給付引当金	—	20
睡眠預金払戻損失引当金	946	830
ポイント引当金	45	48
繰延税金負債	12,752	10,582
再評価に係る繰延税金負債	7,413	7,413
支払承諾	25,098	21,906
負債の部合計	5,772,220	5,518,219
(純資産の部)		
資本金	10,005	10,005
資本剰余金	380	380
利益剰余金	315,457	322,554
株主資本合計	325,843	332,940
その他有価証券評価差額金	42,263	37,333
繰延ヘッジ損益	△286	△229
土地再評価差額金	16,755	16,755
評価・換算差額等合計	58,732	53,859
純資産の部合計	384,576	386,800
負債及び純資産の部合計	6,156,796	5,905,019

(注)記載金額は、百万円未満を切り捨てて表示しております。

中間損益計算書

株式会社 山口銀行
(単位:百万円)

科 目	28年3月期 中間期	29年3月期 中間期
経常収益	43,315	39,301
資金運用収益	28,452	25,783
(うち貸出金利息)	(20,453)	(19,425)
(うち有価証券利息配当金)	(7,255)	(5,973)
役務取引等収益	6,026	5,687
特定取引収益	—	35
その他業務収益	3,572	6,102
その他経常収益	5,264	1,693
経常費用	24,899	26,762
資金調達費用	2,503	2,294
(うち預金利息)	(1,917)	(1,529)
役務取引等費用	2,036	2,176
特定取引費用	11	0
その他業務費用	2,945	3,230
営業経費	16,815	17,607
その他経常費用	586	1,453
経常利益	18,416	12,539
特別利益	1,227	—
特別損失	23	19
税引前中間純利益	19,620	12,519
法人税、住民税及び事業税	5,317	3,847
法人税等調整額	1,065	△24
法人税等合計	6,382	3,823
中間純利益	13,237	8,696

(注) 記載金額は、百万円未満を切り捨てて表示しております。

中間株主資本等変動計算書

株式会社 山口銀行

前中間会計期間(自 平成27年4月1日 至 平成27年9月30日)

(単位:百万円)

	株主資本										
	資本金	資本剰余金			利益準備金	利益剰余金					株主資本合計
		資本準備金	その他 資本剰余金	資本剰余金 合計		その他利益剰余金				利益剰余金 合計	
						固定資産 圧縮積立金	退職給与基金	別途積立金	繰越利益 剰余金		
当期首残高	10,005	376	3	380	10,005	1,140	1,408	179,541	101,697	293,792	304,178
当中間期変動額											
剰余金の配当									△1,678	△1,678	△1,678
中間純利益									13,237	13,237	13,237
株主資本以外の項目の 当中間期変動額(純額)											
当中間期変動額合計	—	—	—	—	—	—	—	—	11,559	11,559	11,559
当中間期末残高	10,005	376	3	380	10,005	1,140	1,408	179,541	113,256	305,352	315,737

	評価・換算差額等				純資産合計
	その他有価証券 評価差額金	繰延ヘッジ 損益	土地再評価 差額金	評価・換算 差額等合計	
当期首残高	55,083	△303	16,402	71,182	375,361
当中間期変動額					
剰余金の配当					△1,678
中間純利益					13,237
株主資本以外の項目の 当中間期変動額(純額)	△12,511	29	—	△12,481	△12,481
当中間期変動額合計	△12,511	29	—	△12,481	△922
当中間期末残高	42,572	△273	16,402	58,701	374,439

(注) 記載金額は、百万円未満を切り捨てて表示しております。

中間株主資本等変動計算書

株式会社 山口銀行

当中間会計期間(自 平成28年4月1日 至 平成28年9月30日)

(単位:百万円)

	株主資本										
	資本金	資本剰余金			利益準備金	利益剰余金					株主資本合計
		資本準備金	その他 資本剰余金	資本剰余金 合計		その他利益剰余金				利益剰余金 合計	
						固定資産 圧縮積立金	退職給与基金	別途積立金	繰越利益 剰余金		
当期首残高	10,005	376	3	380	10,005	1,166	1,408	179,541	123,336	315,457	325,843
当中間期変動額											
剰余金の配当									△1,600	△1,600	△1,600
中間純利益									8,696	8,696	8,696
株主資本以外の項目の 当中間期変動額(純額)											
当中間期変動額合計	—	—	—	—	—	—	—	—	7,096	7,096	7,096
当中間期末残高	10,005	376	3	380	10,005	1,166	1,408	179,541	130,432	322,554	332,940

	評価・換算差額等				純資産合計
	その他有価証券 評価差額金	繰延ヘッジ 損益	土地再評価 差額金	評価・換算 差額等合計	
当期首残高	42,263	△286	16,755	58,732	384,576
当中間期変動額					
剰余金の配当					△1,600
中間純利益					8,696
株主資本以外の項目の 当中間期変動額(純額)	△4,929	56	—	△4,872	△4,872
当中間期変動額合計	△4,929	56	—	△4,872	2,223
当中間期末残高	37,333	△229	16,755	53,859	386,800

(注) 記載金額は、百万円未満を切り捨てて表示しております。

(ご参考)

平成29年3月期 第2四半期(中間期) 個別業績の概要

平成28年11月11日

会社名	株式会社もみじ銀行		
上場会社名	株式会社山口フィナンシャルグループ	上場取引所	東証一部
コード番号	8418	本社所在地都道府県	山口県

(百万円未満切捨て)

1. 平成29年3月期第2四半期(中間期)の個別業績(平成28年4月1日～平成28年9月30日)

(1) 個別経営成績

(%表示は、対前年中間期増減率)

	経常収益		経常利益		中間純利益	
	百万円	%	百万円	%	百万円	%
29年3月期中間期	30,864	18.8	11,435	35.7	8,115	28.6
28年3月期中間期	25,982	6.0	8,426	38.8	6,309	38.0

	1株当たり 中間純利益	
	円	銭
29年3月期中間期	15	79
28年3月期中間期	10	62

(2) 個別財政状態

	総資産	純資産	自己資本比率 (注)
	百万円	百万円	%
29年3月期中間期	3,149,969	183,803	5.8
28年3月期	3,209,131	179,283	5.6

(参考) 自己資本 29年3月期中間期 183,803百万円 28年3月期 179,283百万円

(注) 「自己資本比率」は、期末純資産の部合計を期末資産の部合計で除して算出しております。

なお、本「自己資本比率」は、自己資本比率告示に定める自己資本比率ではありません。

2. 平成29年3月期の個別業績予想(平成28年4月1日～平成29年3月31日)

(%表示は、対前期増減率)

	経常収益		経常利益		当期純利益		1株当たり当期純利益	
	百万円	%	百万円	%	百万円	%	円	銭
通期	52,000	2.2	15,500	0.5	10,500	0.1	20	42

- 本資料に記載されている業績見通し等の将来に関する記述は、当行が現在入手している情報及び合理的であると判断する一定の前提に基づいており、実際の業績等は様々な要因により大きく異なる可能性があります。

中間貸借対照表

株式会社 もみじ銀行
(単位：百万円)

科 目 (資産の部)	28年3月期末 (要約)	29年3月期 中間期末
現金預け金	330,509	202,552
コールローン	40,069	53
買入金銭債権	748	629
商品有価証券	698	743
金銭の信託	—	9,828
有価証券	675,817	737,308
貸出金	2,034,562	2,067,781
外国為替	4,927	12,633
その他資産	78,616	75,309
有形固定資産	34,535	35,384
無形固定資産	3,357	2,043
前払年金費用	8,704	9,357
繰延税金資産	9,763	10,038
支払承諾見返	12,574	10,929
貸倒引当金	△25,752	△24,625
資産の部合計	3,209,131	3,149,969
(負債の部)		
預金	2,749,972	2,754,444
譲渡性預金	230,665	165,810
コールマネー	946	505
借入金	13,944	12,675
外国為替	57	477
その他負債	13,939	15,319
賞与引当金	1,278	—
退職給付引当金	1,619	1,133
役員株式給付引当金	—	13
睡眠預金払戻損失引当金	380	386
再評価に係る繰延税金負債	4,469	4,469
支払承諾	12,574	10,929
負債の部合計	3,029,848	2,966,166
(純資産の部)		
資本金	10,000	10,000
資本剰余金	89,532	89,532
利益剰余金	67,578	75,175
株主資本合計	167,111	174,707
その他有価証券評価差額金	3,750	703
繰延ヘッジ損益	△29	△58
土地再評価差額金	8,450	8,450
評価・換算差額等合計	12,172	9,095
純資産の部合計	179,283	183,803
負債及び純資産の部合計	3,209,131	3,149,969

(注) 記載金額は、百万円未満を切り捨てて表示しております。

中間損益計算書

株式会社 もみじ銀行
(単位:百万円)

科 目	28年3月期 中間期	29年3月期 中間期
経常収益	25,982	30,864
資金運用収益	17,739	15,891
(うち貸出金利息)	(12,986)	(12,321)
(うち有価証券利息配当金)	(4,620)	(3,485)
役務取引等収益	3,604	3,739
その他業務収益	379	2,309
その他経常収益	4,259	8,923
経常費用	17,556	19,428
資金調達費用	889	947
(うち預金利息)	(704)	(712)
役務取引等費用	1,705	1,795
その他業務費用	608	2,027
営業経費	13,701	13,840
その他経常費用	651	818
経常利益	8,426	11,435
特別利益	13	—
特別損失	24	60
税引前中間純利益	8,415	11,375
法人税、住民税及び事業税	871	2,165
法人税等調整額	1,234	1,094
法人税等合計	2,105	3,260
中間純利益	6,309	8,115

(注) 記載金額は、百万円未満を切り捨てて表示しております。

中間株主資本等変動計算書

株式会社 もみじ銀行

前中間会計期間(自平成27年4月1日 至平成27年9月30日)

(単位:百万円)

	株主資本						
	資本金	資本剰余金		利益準備金	利益剰余金		株主資本合計
		資本準備金	資本剰余金合計		その他利益剰余金	利益剰余金合計	
当期首残高	87,465	42,067	42,067	11,321	47,217	58,538	188,071
当中間期変動額							
剰余金の配当				184	△1,104	△920	△920
中間純利益					6,309	6,309	6,309
土地再評価差額金の取崩					8	8	8
株主資本以外の項目の当中間期変動額(純額)							
当中間期変動額合計	—	—	—	184	5,213	5,397	5,397
当中間期末残高	87,465	42,067	42,067	11,505	52,430	63,936	193,468

	評価・換算差額等				純資産合計
	その他有価証券評価差額金	繰延ヘッジ損益	土地再評価差額金	評価・換算差額等合計	
当期首残高	8,631	△20	8,223	16,834	204,905
当中間期変動額					
剰余金の配当					△920
中間純利益					6,309
土地再評価差額金の取崩					8
株主資本以外の項目の当中間期変動額(純額)	△5,399	△8	△8	△5,416	△5,416
当中間期変動額合計	△5,399	△8	△8	△5,416	△18
当中間期末残高	3,231	△29	8,215	11,418	204,886

(注)記載金額は、百万円未満を切り捨てて表示しております。

中間株主資本等変動計算書

株式会社 もみじ銀行

当中間会計期間(自 平成28年4月1日 至 平成28年9月30日)

(単位：百万円)

	株主資本							株主資本 合計
	資本金	資本剰余金			利益剰余金			
		資本準備金	その他 資本剰余金	資本剰余金 合計	利益準備金	その他 利益剰余金 繰越利益 剰余金	利益剰余金 合計	
当期首残高	10,000	10,000	79,532	89,532	11,612	55,966	67,578	167,111
当中間期変動額								
剰余金の配当						△519	△519	△519
中間純利益						8,115	8,115	8,115
土地再評価差額金の取崩								
株主資本以外の項目の 当中間期変動額（純額）								
当中間期変動額合計	—	—	—	—	—	7,596	7,596	7,596
当中間期末残高	10,000	10,000	79,532	89,532	11,612	63,562	75,175	174,707

	評価・換算差額等				純資産合計
	その他有価証券 評価差額金	繰延ヘッジ 損益	土地再評価 差額金	評価・換算 差額等合計	
当期首残高	3,750	△29	8,450	12,172	179,283
当中間期変動額					
剰余金の配当					△519
中間純利益					8,115
土地再評価差額金の取崩					—
株主資本以外の項目の 当中間期変動額（純額）	△3,047	△28	—	△3,076	△3,076
当中間期変動額合計	△3,047	△28	—	△3,076	4,519
当中間期末残高	703	△58	8,450	9,095	183,803

(注) 記載金額は、百万円未満を切り捨てて表示しております。

(ご参考)

平成29年3月期 第2四半期(中間期) 個別業績の概要

平成28年11月11日

会社名	株式会社北九州銀行		
上場会社名	株式会社山口フィナンシャルグループ	上場取引所	東証一部
コード番号	8418	本社所在地都道府県	山口県

(百万円未満切捨て)

1. 平成29年3月期第2四半期(中間期)の個別業績(平成28年4月1日～平成28年9月30日)

(1) 個別経営成績

(%表示は、対前年中間期増減率)

	経常収益		経常利益		中間純利益	
	百万円	%	百万円	%	百万円	%
29年3月期中間期	7,867	12.1	2,277	60.8	1,566	69.4
28年3月期中間期	7,021	△1.5	1,415	△17.9	924	△15.9

	1株当たり 中間純利益	
	円	銭
29年3月期中間期	1,566,721	68
28年3月期中間期	924,797	68

(2) 個別財政状態

	総資産	純資産	自己資本比率 (注)
	百万円	百万円	%
29年3月期中間期	1,150,879	92,614	8.0
28年3月期	1,101,518	91,520	8.3

(参考) 自己資本 29年3月期中間期 92,614百万円 28年3月期 91,520百万円

(注) 「自己資本比率」は、期末純資産の部合計を期末資産の部合計で除して算出しております。
なお、本「自己資本比率」は、自己資本比率告示に定める自己資本比率ではありません。

2. 平成29年3月期の個別業績予想(平成28年4月1日～平成29年3月31日)

(%表示は、対前期増減率)

	経常収益		経常利益		当期純利益		1株当たり当期純利益	
	百万円	%	百万円	%	百万円	%	円	銭
通期	14,000	△2.9	3,000	△4.9	2,000	8.9	2,000,000	00

- 本資料に記載されている業績見通し等の将来に関する記述は、当行が現在入手している情報及び合理的であると判断する一定の前提に基づいており、実際の業績等は様々な要因により大きく異なる可能性があります。

中間貸借対照表

株式会社 北九州銀行
(単位:百万円)

科 目 (資産の部)	28年3月期末 (要約)	29年3月期 中間期末
現金預け金	85,263	79,414
コールローン	139	225
有価証券	30,943	30,460
貸出金	955,100	1,007,060
外国為替	3,536	5,734
その他資産	9,239	8,672
有形固定資産	19,477	19,497
無形固定資産	964	696
前払年金費用	925	881
支払承諾見返	10,046	10,690
貸倒引当金	△14,116	△12,453
資産の部合計	1,101,518	1,150,879
(負債の部)		
預金	867,824	919,781
譲渡性預金	109,595	110,869
コールマネー	6,014	1,011
借入金	1,061	1,015
外国為替	159	68
その他負債	10,183	10,015
賞与引当金	376	0
退職給付引当金	1,160	1,167
役員株式給付引当金	-	8
睡眠預金払戻損失引当金	78	72
繰延税金負債	39	103
再評価に係る繰延税金負債	3,458	3,458
支払承諾	10,046	10,690
負債の部合計	1,009,998	1,058,264
(純資産の部)		
資本金	10,000	10,000
利益剰余金	65,381	66,948
株主資本合計	75,381	76,948
その他有価証券評価差額金	8,371	7,899
土地再評価差額金	7,767	7,767
評価・換算差額等合計	16,138	15,666
純資産の部合計	91,520	92,614
負債及び純資産の部合計	1,101,518	1,150,879

(注) 記載金額は、百万円未満を切り捨てて表示しております。

中間損益計算書

株式会社 北九州銀行
(単位:百万円)

科 目	28年3月期 中間期	29年3月期 中間期
経常収益	7,021	7,867
資金運用収益	5,497	5,563
(うち貸出金利息)	(5,268)	(5,329)
(うち有価証券利息配当金)	(201)	(210)
役務取引等収益	704	709
その他業務収益	96	58
その他経常収益	723	1,537
経常費用	5,605	5,590
資金調達費用	448	358
(うち預金利息)	(388)	(327)
役務取引等費用	347	396
営業経費	4,735	4,826
その他経常費用	74	8
経常利益	1,415	2,277
特別損失	5	7
税引前中間純利益	1,410	2,269
法人税、住民税及び事業税	524	422
法人税等調整額	△38	281
法人税等合計	485	703
中間純利益	924	1,566

(注) 記載金額は、百万円未満を切り捨てて表示しております。

中間株主資本等変動計算書

株式会社 北九州銀行

前中間会計期間(自 平成27年4月1日 至 平成27年9月30日)

(単位:百万円)

	株主資本					株主資本 合計
	資本金	利益剰余金			利益剰余金 合計	
		その他利益剰余金				
		固定資産 圧縮積立金	別途 積立金	繰越利益 剰余金		
当期首残高	10,000	254	59,189	4,094	63,538	73,538
当中間期変動額						
中間純利益				924	924	924
株主資本以外の項目の 当中間期変動額(純額)						
当中間期変動額合計	—	—	—	924	924	924
当中間期末残高	10,000	254	59,189	5,019	64,463	74,463

	評価・換算差額等			純資産合計
	その他有価証券 評価差額金	土地再評価 差額金	評価・換算 差額等合計	
当期首残高	7,816	7,591	15,407	88,946
当中間期変動額				
中間純利益				924
株主資本以外の項目の 当中間期変動額(純額)	△114	—	△114	△114
当中間期変動額合計	△114	—	△114	810
当中間期末残高	7,701	7,591	15,293	89,756

(注) 記載金額は、百万円未満を切り捨てて表示しております。

中間株主資本等変動計算書

株式会社 北九州銀行

当中間会計期間(自 平成28年4月1日 至 平成28年9月30日)

(単位:百万円)

	株主資本					株主資本 合計
	資本金	利益剰余金			利益剰余金 合計	
		その他利益剰余金				
		固定資産 圧縮積立金	別途 積立金	繰越利益 剰余金		
当期首残高	10,000	260	59,189	5,931	65,381	75,381
当中間期変動額						
中間純利益				1,566	1,566	1,566
株主資本以外の項目の 当中間期変動額(純額)						
当中間期変動額合計	—	—	—	1,566	1,566	1,566
当中間期末残高	10,000	260	59,189	7,498	66,948	76,948

	評価・換算差額等			純資産合計
	その他有価証券 評価差額金	土地再評価 差額金	評価・換算 差額等合計	
当期首残高	8,371	7,767	16,138	91,520
当中間期変動額				
中間純利益				1,566
株主資本以外の項目の 当中間期変動額(純額)	△472	—	△472	△472
当中間期変動額合計	△472	—	△472	1,094
当中間期末残高	7,899	7,767	15,666	92,614

(注) 記載金額は、百万円未満を切り捨てて表示しております。

平成29年3月期 第2四半期（中間期）
決算説明資料

株式会社 山口フィナンシャルグループ



【目次】

I. 平成29年3月期 第2四半期(中間期)決算ハイライト

1. 損益の状況	
(1) 山口フィナンシャルグループ【連結・3行合算】	---- 資料3
(2) 山口銀行【単体】	---- 資料4
(3) もみじ銀行【単体】	---- 資料5
(4) 北九州銀行【単体】	---- 資料6
(5) 経費の概要【単体】	---- 資料7
(6) 与信費用の概要【単体】	---- 資料7
(7) 資金運用利回・資金調達原価・総資金利鞘	---- 資料8
(8) 貸出金利回・有価証券利回・預金等利回(国内業務部門)	---- 資料8
2. 資産・負債の状況	
(1) 貸出金(末残)	---- 資料9
(2) 貸出金(平残)	---- 資料9
(3) 預金(末残)	---- 資料9
(4) 預金(平残)	---- 資料9
(5) 有価証券	---- 資料10
(6) 不良債権の状況(金融再生法開示債権)	---- 資料11

II. 平成29年3月期 第2四半期(中間期)決算の概況

1. 損益状況	
(1) 山口フィナンシャルグループ【連結】	---- 資料12
(2) 3行合算	---- 資料13
(3) 単体	---- 資料14
2. 業務純益	---- 資料15
3. 利鞘(国内業務部門)	---- 資料15
4. 利鞘(全店)	---- 資料15
5. 有価証券関係損益	---- 資料15
6. 自己資本比率	---- 資料16
7. ROE	---- 資料17
8. OHR	---- 資料17
9. ROA	---- 資料17
10. 拠点数	---- 資料17

III. 貸出金等の状況

1. リスク管理債権の状況	---- 資料18、19
2. 貸倒引当金等の状況	---- 資料20
3. 金融再生法開示債権	---- 資料21、22
4. 金融再生法開示債権の保全状況	---- 資料23、24
5. 開示債権の状況	---- 資料25、26
6. 自己査定に基づく個別貸倒引当金の状況	---- 資料27
7. 業種別貸出状況等	
(1) 業種別貸出金	---- 資料28、29
(2) 業種別リスク管理債権	---- 資料30、31
8. 国別貸出状況等	---- 資料32
9. 個人ローン残高	---- 資料33
10. 中小企業等貸出金残高、比率	---- 資料33
11. 預金・貸出金等の残高	---- 資料34
12. 個人預り資産の残高	---- 資料35
13. 個人預り資産の販売額	---- 資料36
14. 有価証券の評価損益	---- 資料37、38
15. 金融商品の時価等に関する事項	---- 資料39

※本資料は単位未満を切り捨てて表示しております。

I.平成29年3月期 第2四半期(中間期) 決算ハイライト

1. 損益の状況

(1) 山口フィナンシャルグループ【連結・3行合算】

- 山口フィナンシャルグループの連結決算につきましては、経常収益は、国債等債券売却益及び株式等売却益並びに貸倒引当金戻入益の増加を主因として、前年同期比24億61百万円増加して846億41百万円となりました。
- 経常利益は、資金利益や役員取引等利益等の減少により前年同期比8億31百万円減少して251億46百万円となり、親会社株主に帰属する中間純利益は、前年同期比4億72百万円減少して169億35百万円となりました。

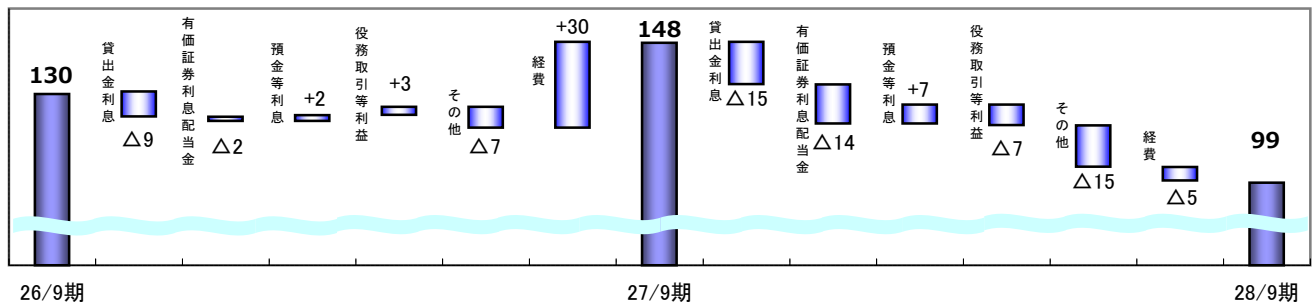
(単位：百万円)

	28/9期		27/9期	26/9期	28/9期	
	YMFG 連結	前年 同期比			3行 合算	前年 同期比
連結経常収益	84,641	2,461	82,180	74,934	75,197	505
連結粗利益	56,200	△ 718	56,918	60,661	52,665	△ 1,928
(除く国債等債券損益)	(49,881)	(△4,380)	(54,261)	(55,543)	(46,347)	(△5,539)
うち資金利益	43,452	△ 2,968	46,420	46,948	43,650	△ 4,216
うち役員取引等利益	7,732	△ 729	8,461	8,165	5,767	△ 477
うちその他業務利益	4,008	3,058	950	4,314	3,212	2,719
経費(除く臨時処理分)(△)	39,919	490	39,429	42,445	35,405	365
連結業務純益(一般貸倒引当金繰入前)	16,280	△ 1,209	17,489	18,215	17,260	△ 2,293
連結コア業務純益	9,962	△ 4,870	14,832	13,097	10,941	△ 5,905
一般貸倒引当金繰入額(△) ①	-	-	-	-	△ 2,129	4
連結業務純益	16,280	△ 1,209	17,489	18,215	19,389	△ 2,297
(金銭の信託運用見合費用)(△)	12	△ 6	18	20	12	△ 6
臨時損益	8,879	373	8,506	2,871	6,875	285
うち株式等関係損益	7,301	1,634	5,667	656	7,301	1,634
うち不良債権処理額(△) ②	139	0	139	146	△ 566	△ 1,245
うち貸倒引当金戻入益 ③	2,839	1,269	1,570	2,559	-	-
うち償却債権取立益 ④	42	39	3	282	41	39
経常利益	25,146	△ 831	25,977	21,066	26,252	△ 2,006
特別損益	107	△ 1,076	1,183	37	△ 87	△ 1,273
税金等調整前中間純利益	25,254	△ 1,907	27,161	21,104	26,165	△ 3,280
中間純利益	16,977	△ 725	17,702	13,690	-	-
親会社株主に帰属する中間純利益	16,935	△ 472	17,407	13,405	18,378	△ 2,093
与信関係費用(①+②-③-④)(△)	△ 2,741	△ 1,307	△ 1,434	△ 2,695	△ 2,737	△ 1,281

(注) 一般貸倒引当金及び個別貸倒引当金を合算して、取崩超過となっている場合は、3行合算上はそれぞれの勘定に戻した上で合計しております。

○コア業務純益【連結】

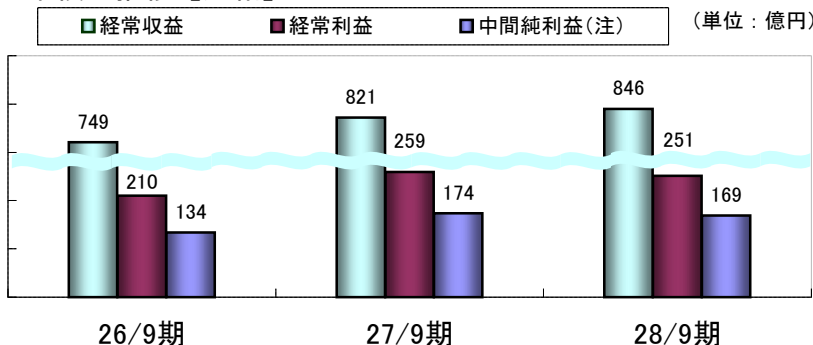
(単位：億円、増減は四捨五入)



(注)「+」はコア業務純益に対する増加要因、「△」はコア業務純益に対する減少要因を表しております。

○業績の推移【連結】

(単位：億円)



(注) 中間純利益(連結)は親会社株主に帰属する中間純利益であります。

連単差

3行合算中間純利益	183
のれん償却費	△ 24
FG連結調整等	10
YMFG連結中間純利益(注)	169

(2) 山口銀行【単体】

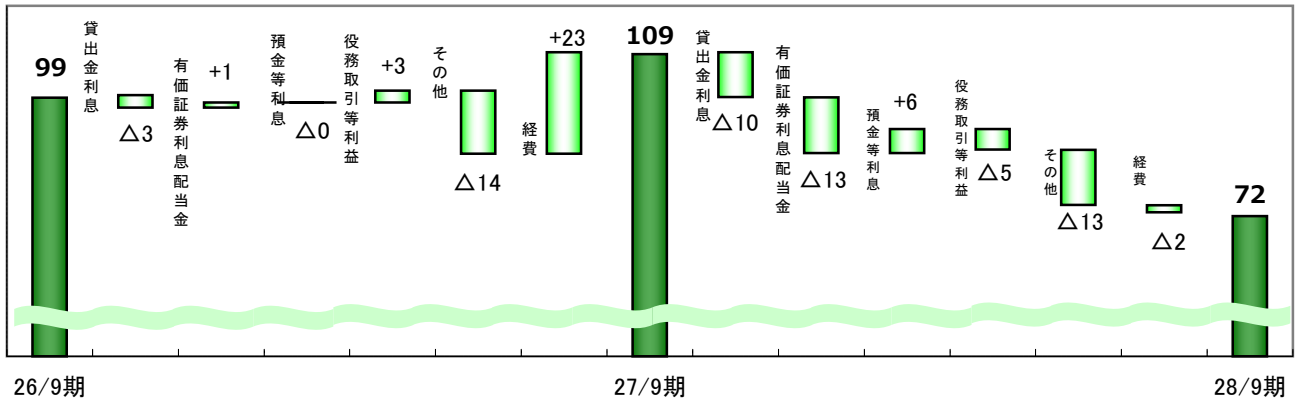
・山口銀行につきましては、資金利益の減少を主因として、経常利益は前年同期比58億77百万円減少して125億39百万円、中間純利益は前年同期比45億41百万円減少して86億96百万円となりました。

(単位：百万円)

	28/9期	前年 同期比	27/9期	26/9期
経常収益	39,301	△ 4,014	43,315	40,500
業務粗利益	29,918	△ 653	30,571	32,505
(除く国債等債券損益)	(24,113)	(△ 3,492)	(27,605)	(28,942)
うち資金利益	23,500	△ 2,467	25,967	25,859
うち役務取引等利益	3,510	△ 479	3,989	3,712
うちその他業務利益	2,872	2,246	626	2,877
経費(除く臨時処理分)(△)	16,832	168	16,664	18,983
業務純益(一般貸倒引当金繰入前)	13,086	△ 820	13,906	13,521
コア業務純益	7,280	△ 3,660	10,940	9,958
一般貸倒引当金繰入額(△) ①	-	629	△ 629	-
業務純益	13,086	△ 1,450	14,536	13,521
(金銭の信託運用見合費用)(△)	11	△ 7	18	20
臨時損益	△ 534	△ 4,432	3,898	1,265
うち株式等関係損益	404	△ 2,988	3,392	354
うち不良債権処理額(△) ②	66	△ 628	694	30
うち貸倒引当金戻入益 ③	522	522	-	1,056
うち償却債権取立益 ④	40	39	1	2
経常利益	12,539	△ 5,877	18,416	14,767
特別損益	△ 19	△ 1,223	1,204	△ 8
税引前中間純利益	12,519	△ 7,101	19,620	14,758
中間純利益	8,696	△ 4,541	13,237	9,845
与信関係費用(①+②-③-④)(△)	△ 496	△ 559	63	△ 1,027

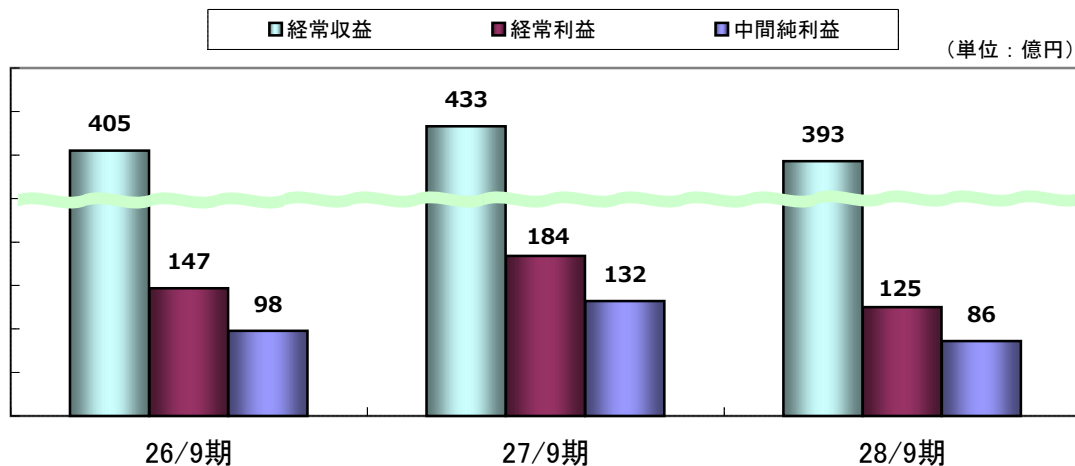
○コア業務純益

(単位：億円、増減は四捨五入)



(注)「+」はコア業務純益に対する増加要因、「△」はコア業務純益に対する減少要因を表しております。

○業績の推移



(3) もみじ銀行【単体】

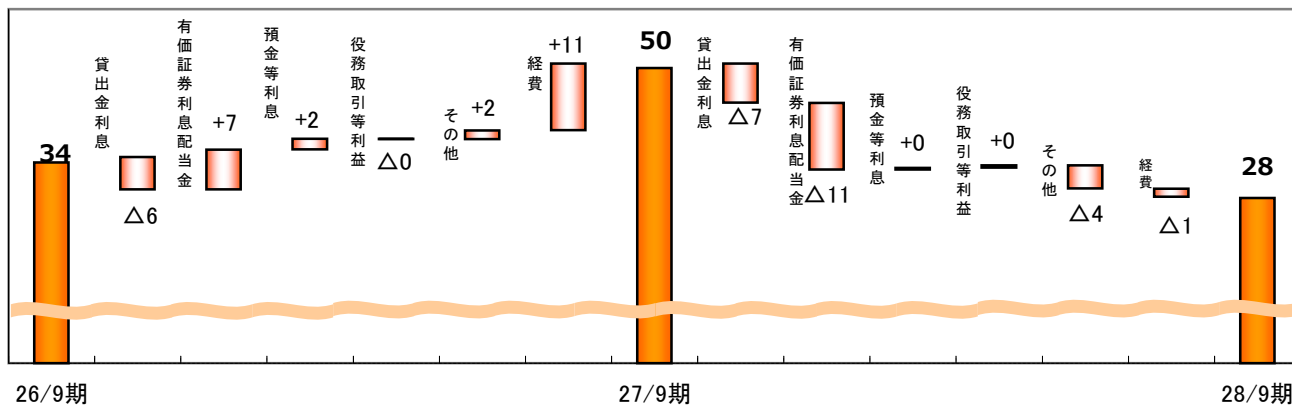
・もみじ銀行につきましては、株式等関係損益の増加を主因として、経常利益は前年同期比30億9百万円増加して114億35百万円、中間純利益は前年同期比18億6百万円増加して81億15百万円となりました。

(単位：百万円)

	28/9期	前年 同期比	27/9期	26/9期
経常収益	30,864	4,882	25,982	24,506
業務粗利益	17,172	△ 1,347	18,519	19,882
(除く国債等債券損益)	(16,659)	(△ 2,121)	(18,780)	(18,327)
うち資金利益	14,945	△ 1,904	16,849	16,584
うち役務取引等利益	1,944	46	1,898	1,913
うちその他業務利益	281	509	△ 228	1,385
経費(除く臨時処理分)(△)	13,844	141	13,703	14,833
業務純益(一般貸倒引当金繰入前)	3,328	△ 1,487	4,815	5,049
コア業務純益	2,815	△ 2,261	5,076	3,494
一般貸倒引当金繰入額(△) ①	-	-	-	-
業務純益	3,328	△ 1,487	4,815	5,049
(金銭の信託運用見合費用)(△)	1	1	-	-
臨時損益	8,109	4,499	3,610	1,022
うち株式等関係損益	6,795	4,847	1,948	316
うち不良債権処理額(△) ②	73	△ 3	76	108
うち貸倒引当金戻入益 ③	1,064	△ 558	1,622	840
うち償却債権取立益 ④	0	△ 1	1	279
経常利益	11,435	3,009	8,426	6,071
特別損益	△ 60	△ 49	△ 11	△ 12
税引前中間純利益	11,375	2,960	8,415	6,059
中間純利益	8,115	1,806	6,309	4,571
与信関係費用(①+②-③-④)(△)	△ 991	556	△ 1,547	△ 1,010

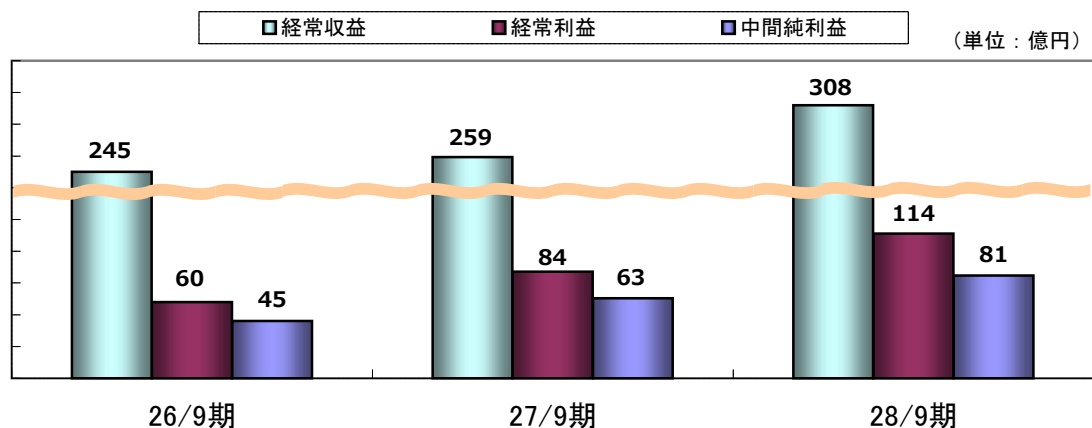
○コア業務純益

(単位：億円、増減は四捨五入)



(注)「+」はコア業務純益に対する増加要因、「△」はコア業務純益に対する減少要因を表しております。

○業績の推移



(4) 北九州銀行【単体】

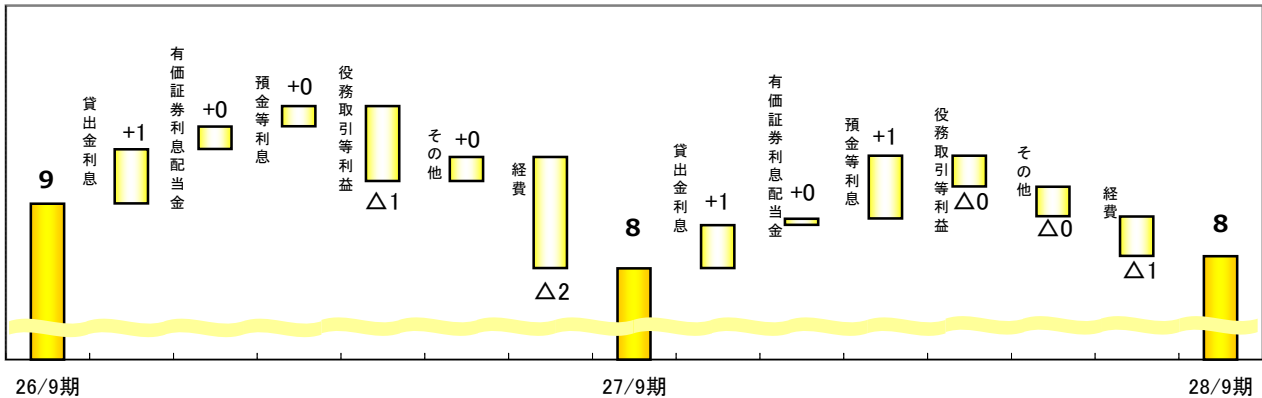
・北九州銀行につきましては、貸倒引当金戻入益の増加を主因として、経常利益は前年同期比8億62百万円増加して22億77百万円、中間純利益は前年同期比6億42百万円増加して15億66百万円となりました。

(単位：百万円)

	28/9期	前年 同期比	27/9期	26/9期
経常収益	7,867	846	7,021	7,126
業務粗利益	5,574	72	5,502	5,435
(除く国債等債券損益)	(5,574)	(73)	(5,501)	(5,435)
うち資金利益	5,204	155	5,049	4,914
うち役務取引等利益	312	△44	356	462
うちその他業務利益	58	△38	96	57
経費(除く臨時処理分)(△)	4,728	56	4,672	4,514
業務純益(一般貸倒引当金繰入前)	846	16	830	920
コア業務純益	846	17	829	920
一般貸倒引当金繰入額(△) ①	-	-	-	-
業務純益	846	16	830	920
(金銭の信託運用見合費用)(△)	-	-	-	-
臨時損益	1,431	846	585	804
うち株式等関係損益	101	△225	326	△16
うち不良債権処理額(△) ②	△0	△32	32	7
うち貸倒引当金戻入益 ③	1,249	1,245	4	719
うち償却債権取立益 ④	-	-	-	0
経常利益	2,277	862	1,415	1,725
特別損益	△7	△2	△5	△0
税引前中間純利益	2,269	859	1,410	1,725
中間純利益	1,566	642	924	1,099
与信関係費用(①+②-③-④)(△)	△1,249	△1,276	27	△712

○コア業務純益

(単位：億円、増減は四捨五入)

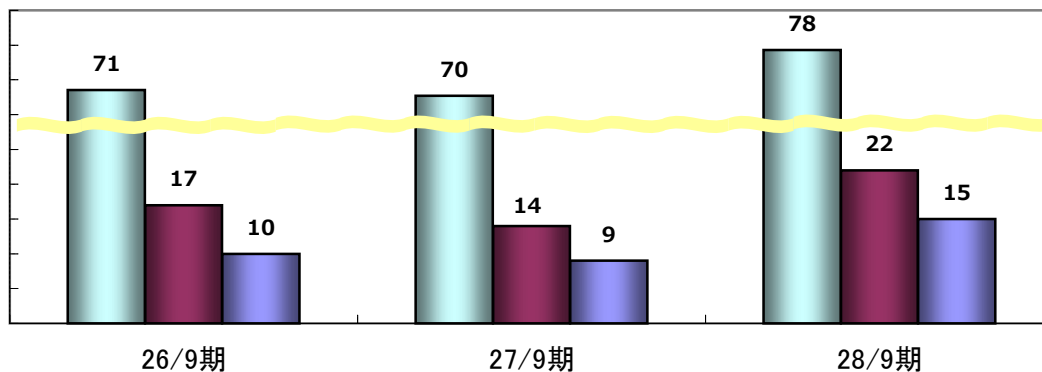


(注)「+」はコア業務純益に対する増加要因、「△」はコア業務純益に対する減少要因を表しております。

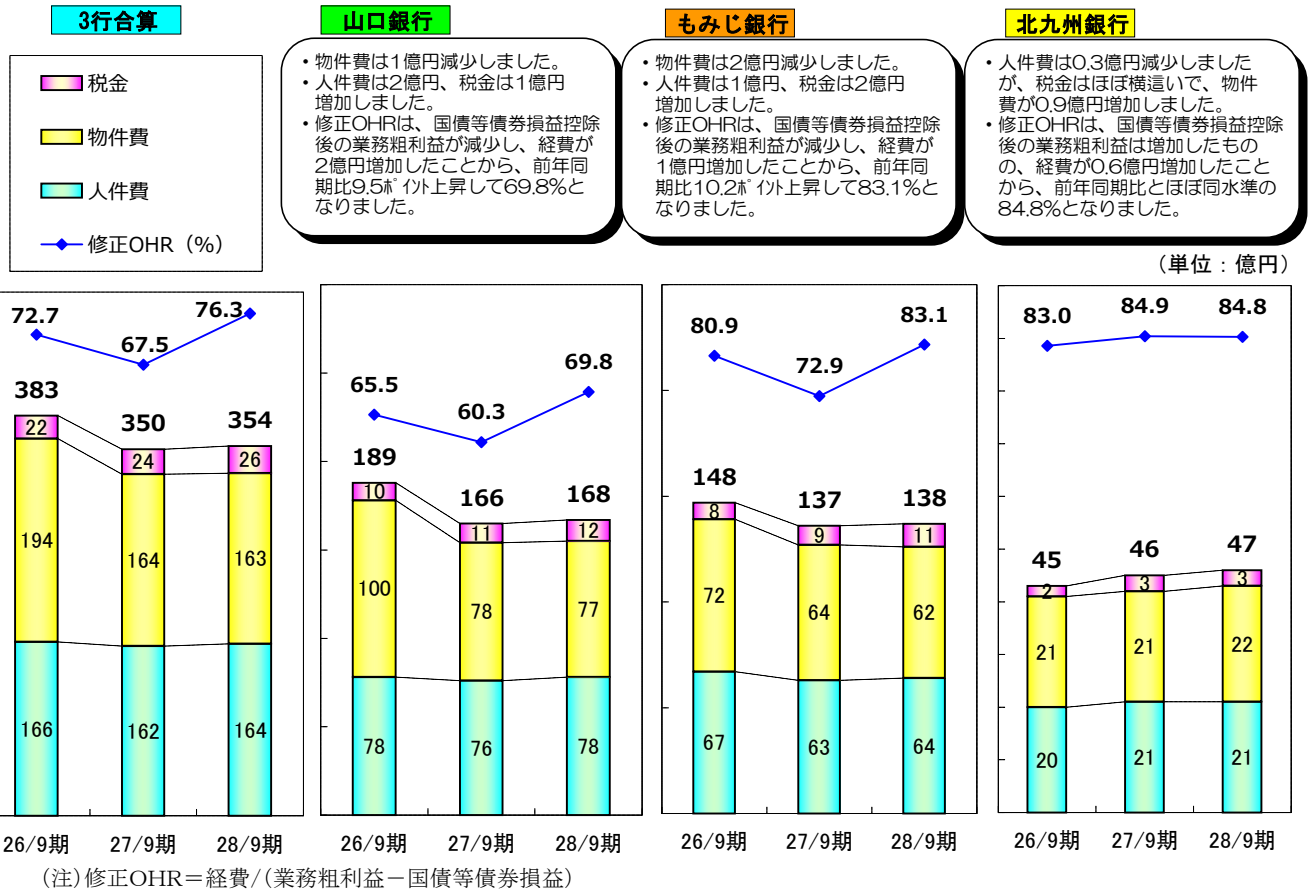
○業績の推移

□ 経常収益 ■ 経常利益 ▣ 中間純利益

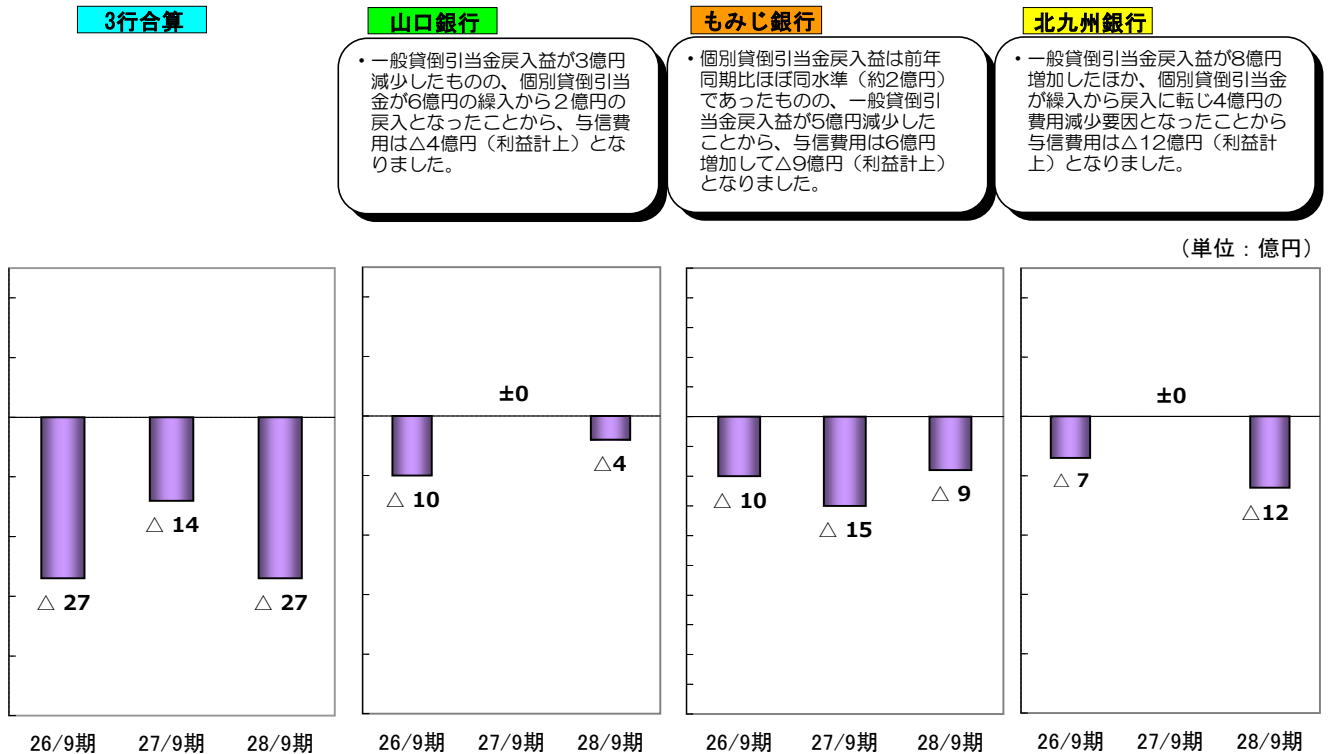
(単位：億円)



(5) 経費の概要【単体】



(6) 与信費用の概要【単体】



(7) 資金運用利回・資金調達原価・総資金利鞘

山口銀行

- 資金運用利回は、貸出金利回等の低下を主に0.1ポイント低下しました。
- 資金調達原価は、ほぼ前期並みとなりました。
- 総資金利鞘は、0.21%となりました。

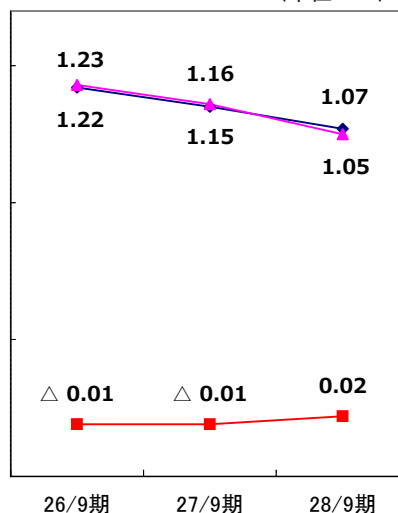
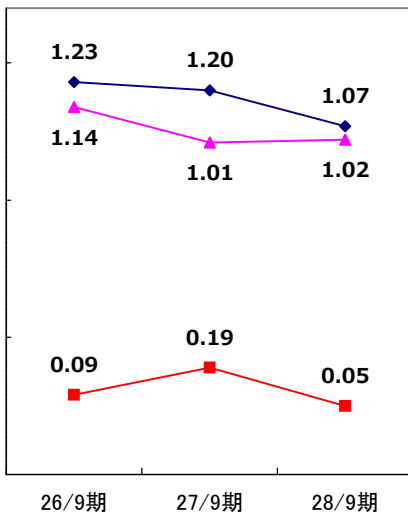
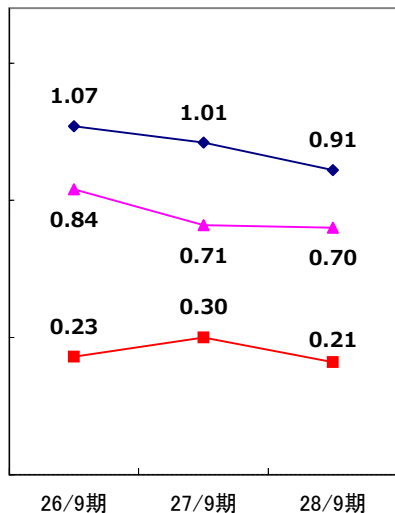
もみじ銀行

- 資金運用利回は、有価証券利回の低下を主に0.13ポイント低下しました。
- 資金調達原価は、ほぼ前期並みとなりました。
- 総資金利鞘は、0.05%となりました。

北九州銀行

- 資金運用利回は、貸出金利回の低下を主に0.08ポイント低下しました。
- 資金調達原価は、経費率の低下を主に0.11ポイント低下しました。
- 総資金利鞘は、0.02%となりました。

(単位：%)



◆ 資金運用利回 ▲ 資金調達原価 ■ 総資金利鞘

(8) 貸出金利回・有価証券利回・預金等利回(国内業務部門)

山口銀行

- 貸出金利回は、0.10ポイント低下しました。
- 有価証券利回は、0.10ポイント低下しました。
- 預金等利回は、0.02ポイント低下しました。

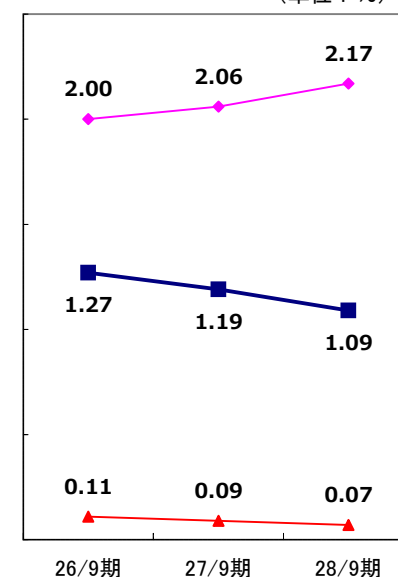
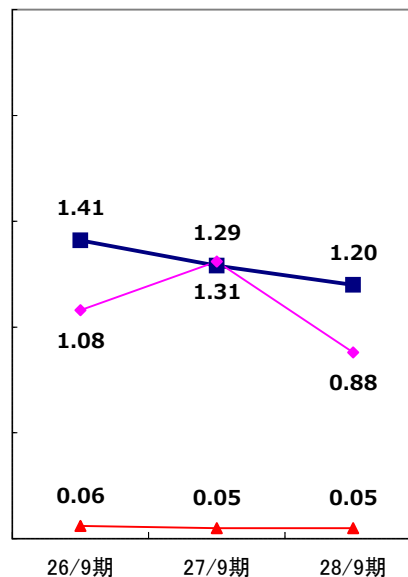
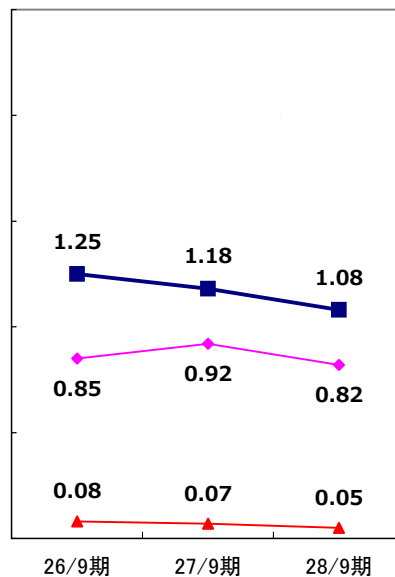
もみじ銀行

- 貸出金利回は、0.09ポイント低下しました。
- 有価証券利回は、0.43ポイント低下しました。
- 預金等利回は前年同期と同率となりました。

北九州銀行

- 貸出金利回は、0.10ポイント低下しました。
- 有価証券利回は、0.11ポイント上昇しました。
- 預金等利回は、0.02ポイント低下しました。

(単位：%)



■ 貸出金利回 ▲ 有価証券利回 ▲ 預金等利回

2. 資産・負債の状況

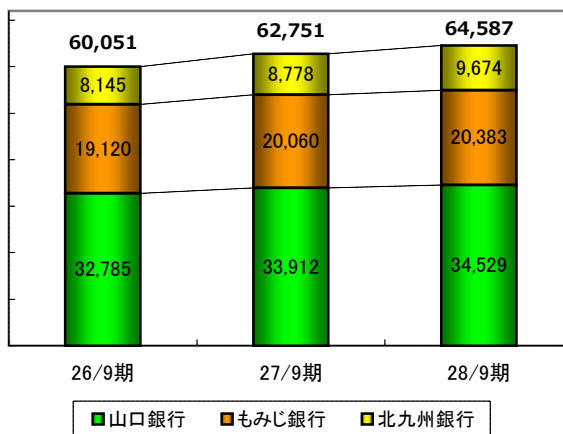
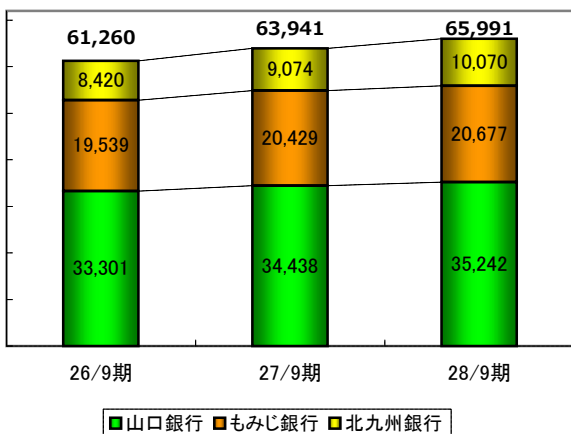
(1) 貸出金（末残）

- 貸出金末残は、住宅ローンや不動産業・物品貸付業向け貸出の増加等を主因として、3行合算で2,050億円増加し、6兆5,991億円となりました。
- 山口銀行の貸出金末残は、前年同期比804億円増加し、3兆5,242億円となりました。
- もみじ銀行の貸出金末残は、前年同期比248億円増加し、2兆677億円となりました。
- 北九州銀行の貸出金末残は、前年同期比996億円増加し、1兆70億円となりました。

(2) 貸出金（平残）

- 3行合算の貸出金平残は、前年同期比1,836億円増加（年率2.9%）し、6兆4,587億円となりました。
- 山口銀行の貸出金平残は、前年同期比617億円増加（年率1.8%）し、3兆4,529億円となりました。
- もみじ銀行の貸出金平残は、前年同期比323億円増加（年率1.6%）し、2兆383億円となりました。
- 北九州銀行の貸出金平残は、前年同期比896億円増加（年率10.2%）し、9,674億円となりました。

（単位：億円）



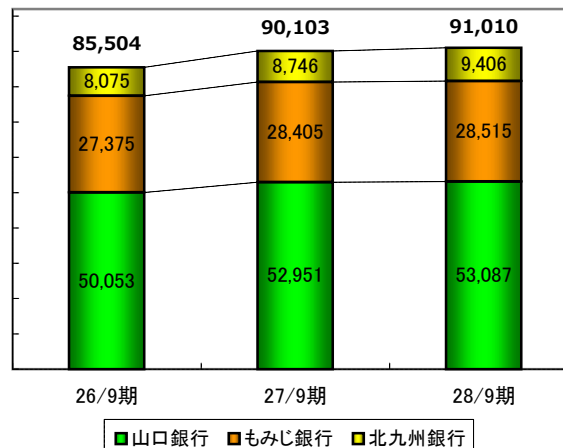
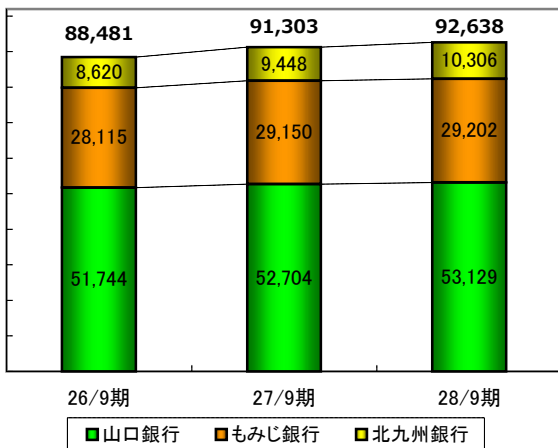
(3) 預金（末残）

- 3行合算の預金残高は、流動性預金の増加を主因に1,335億円増加し、9兆2,638億円となりました。
- 山口銀行は、年金・給与振込口座数増による個人流動性預金の増加が主な要因です。
- もみじ銀行は、年金・給与振込口座数増による個人流動性預金の増加が主な要因です。
- 北九州銀行は新規出店によるお客様の増加や、年金・給与振込口座数増による個人流動性預金の増加が主な要因です。

(4) 預金（平残）

- 3行合算の預金平残は、前年同期比907億円増加（年率1.0%）し、9兆1,010億円となりました。
- 山口銀行の預金平残は、前年同期比136億円増加（年率0.2%）し、5兆3,087億円となりました。
- もみじ銀行の預金平残は、前年同期比110億円増加（年率0.3%）し、2兆8,515億円となりました。
- 北九州銀行の預金平残は、前年同期比660億円増加（年率7.5%）し、9,406億円となりました。

（単位：億円）



（注）預金には譲渡性預金を含んでおります。

(5) 有価証券

① 残高

3行合算

- その他
- 株式
- 債券

山口銀行

・社債の償還により債券が減少したことを主因に、残高は1,690億円減少しました。

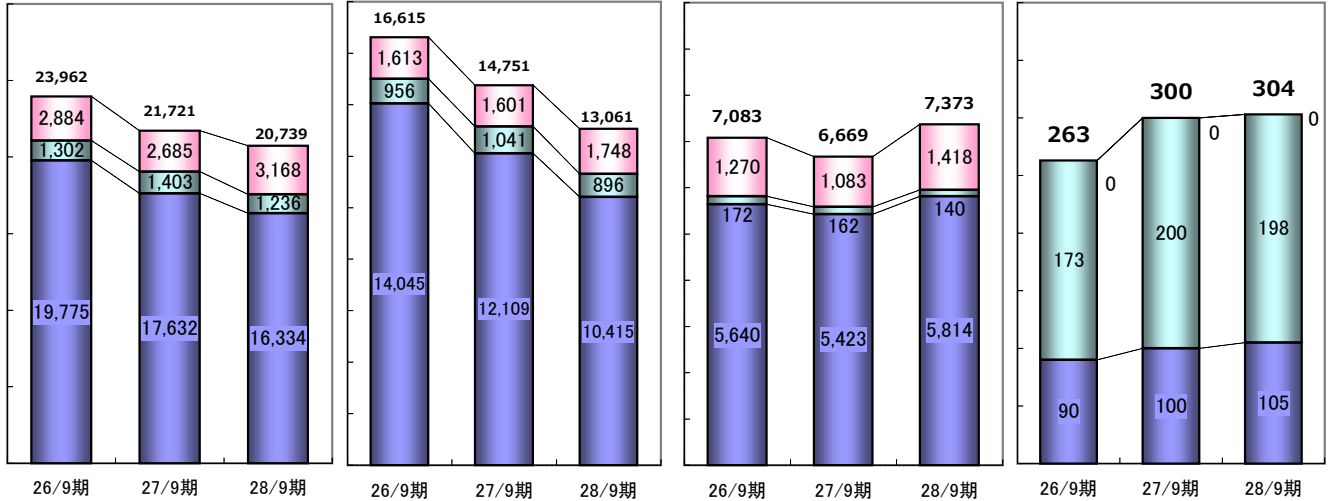
もみじ銀行

・国債や社債の増加により債券が増加したことを主因に、残高は704億円増加しました。

北九州銀行

・国債は減少したものの、地方債や社債が増加し、ほぼ前年並みの残高となりました。

(単位：億円)



債券の内訳 (27/9期)

	3行合算	山口銀行	もみじ銀行	北九州銀行
国債	6,308	4,409	1,867	32
地方債	277	101	137	38
社債	11,046	7,597	3,419	29
債券計	17,632	12,109	5,423	100

債券の内訳 (28/9期)

	3行合算	山口銀行	もみじ銀行	北九州銀行
国債	5,728	3,760	1,946	21
地方債	350	95	211	44
社債	10,255	6,560	3,656	39
債券計	16,334	10,415	5,814	105

② その他有価証券の評価損益

3行合算

- 債券
- 株式
- その他

山口銀行

・株式の評価益が減少したこと等により、その他有価証券の評価益は93億円減少しました。

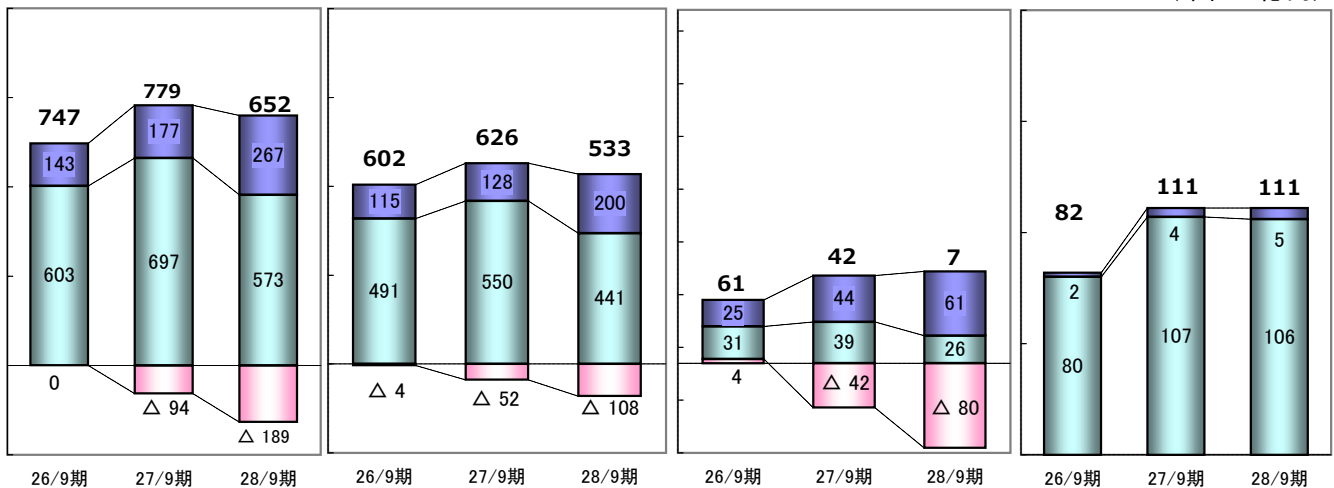
もみじ銀行

・債券の評価益は増加したものの、投資信託等の評価損益の悪化により、その他有価証券の評価益は35億円減少しました。

北九州銀行

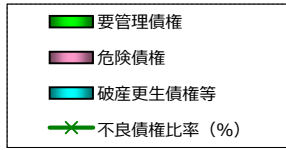
・株式の評価損が増加したものの、債券の評価益が増加し、ほぼ前年並みとなりました。

(単位：億円)



(6) 不良債権の状況(金融再生法開示債権)

3行合算



山口銀行

・全区分で残高が減少したことにより、不良債権残高は82億円減少し、不良債権比率は0.3ポイント改善しました。

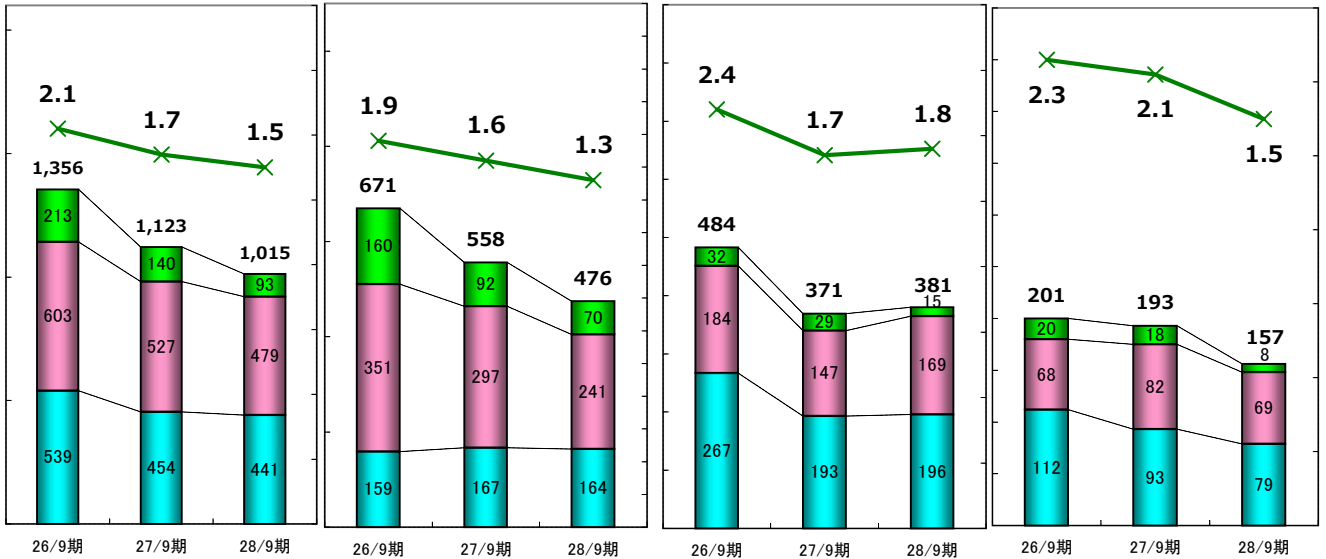
もみじ銀行

・危険債権の増加を主因として不良債権残高は10億円増加し、不良債権比率は0.1ポイント悪化しました。

北九州銀行

・全区分で残高が減少したことにより、不良債権残高は36億円減少し、不良債権比率は0.6ポイント改善しました。

(単位: 億円)



(注)「破産更生債権等」とは、「破産更生債権及びこれらに準ずる債権」です。

Ⅱ. 平成29年3月期 第2四半期(中間期) 決算の概況

1. 損益状況

(1) 山口フィナンシャルグループ【連結】

(単位:百万円)

	28/9期		27/9期
		前年同期比	
連結経常収益	84,641	2,461	82,180
連結粗利益	56,200	△ 718	56,918
(除く国債等債券損益)	(49,881)	(△4,380)	(54,261)
資金利益	43,452	△ 2,968	46,420
役務取引等利益	7,732	△ 729	8,461
特定取引利益	1,006	△ 80	1,086
その他業務利益	4,008	3,058	950
(うち国債等債券損益)	(6,318)	(3,661)	(2,657)
経費(除く臨時処理分)(△)	39,919	490	39,429
連結業務純益(一般貸倒引当金繰入前)	16,280	△ 1,209	17,489
連結コア業務純益	9,962	△ 4,870	14,832
一般貸倒引当金繰入額(△) ①	-	-	-
連結業務純益	16,280	△ 1,209	17,489
(金銭の信託運用見合費用)(△)	12	△ 6	18
臨時損益	8,879	373	8,506
うち株式等関係損益	7,301	1,634	5,667
うち不良債権処理額(△) ②	139	0	139
うち貸倒引当金戻入益 ③	2,839	1,269	1,570
うち償却債権取立益 ④	42	39	3
経常利益	25,146	△ 831	25,977
特別損益	107	△ 1,076	1,183
うち固定資産処分損益	124	147	△ 23
うち減損損失(△)	14	△ 2	16
税金等調整前当期純利益	25,254	△ 1,907	27,161
法人税、住民税及び事業税(△)	6,964	△ 144	7,108
法人税等調整額(△)	1,312	△ 1,038	2,350
法人税等合計(△)	8,276	△ 1,182	9,458
中間純利益	16,977	△ 725	17,702
非支配株主に帰属する中間純利益(△)	41	△ 253	294
親会社株主に帰属する中間純利益	16,935	△ 472	17,407
与信関係費用(①+②-③-④)(△)	△ 2,741	△ 1,307	△ 1,434

- (注) 1. 連結粗利益 = (資金運用収益 - 資金調達費用) + (役務取引等収益 - 役務取引等費用 + 信託報酬) + (特定取引収益 - 特定取引費用) + (その他業務収益 - その他業務費用)
2. 連結業務純益(一般貸倒引当金繰入前) = 連結粗利益 - 経費(除く臨時処理分)
3. 連結コア業務純益 = 連結業務純益 + 一般貸倒引当金繰入額 - 国債等債券損益
4. 連結業務純益 = 連結粗利益 - 経費(除く臨時処理分) - 一般貸倒引当金繰入額

(ご参考)

連結子会社数	15	1	14
持分法適用会社数	3	-	3

(2) 3行合算

(単位:百万円)

	28/9期	前年同期比	27/9期
経常収益	75,197	505	74,692
業務粗利益	52,665	△ 1,928	54,593
(除く国債等債券損益)	(46,347)	(△5,539)	(51,886)
資金利益	43,650	△ 4,216	47,866
役務取引等利益	5,767	△ 477	6,244
特定取引利益	34	45	△ 11
その他業務利益	3,212	2,719	493
(うち国債等債券損益)	(6,318)	(3,612)	(2,706)
国内業務粗利益	50,649	△ 1,149	51,798
(除く国債等債券損益)	(45,176)	(△4,404)	(49,580)
資金利益	40,408	△ 4,366	44,774
役務取引等利益	5,697	△ 441	6,138
特定取引利益	41	32	9
その他業務利益	4,502	3,627	875
(うち国債等債券損益)	(5,472)	(3,254)	(2,218)
国際業務粗利益	2,015	△ 780	2,795
(除く国債等債券損益)	(1,170)	(△1,136)	(2,306)
資金利益	3,242	151	3,091
役務取引等利益	69	△ 37	106
特定取引利益	△ 6	14	△ 20
その他業務利益	△ 1,290	△ 908	△ 382
(うち国債等債券損益)	(845)	(357)	(488)
経費(除く臨時処理分)(△)	35,405	365	35,040
人件費(△)	16,434	229	16,205
物件費(△)	16,309	△ 109	16,418
税金(△)	2,661	244	2,417
業務純益(一般貸倒引当金繰入前)	17,260	△ 2,293	19,553
コア業務純益(注)	10,941	△ 5,905	16,846
一般貸倒引当金繰入額(△)	△ 2,129	4	△ 2,133
業務純益	19,389	△ 2,297	21,686
うち国債等債券損益	6,318	3,612	2,706
(金銭の信託運用見合費用)(△)	12	△ 6	18
臨時損益	6,875	285	6,590
株式等関係損益	7,301	1,634	5,667
株式等売却益	8,014	1,570	6,444
株式等売却損(△)	610	△ 88	698
株式等償却(△)	102	24	78
不良債権処理額(△)	△ 566	△ 1,245	679
貸出金償却(△)	-	△ 1	1
個別貸倒引当金繰入額(△)	△ 706	△ 1,244	538
その他の債権売却損等(△)	139	0	139
貸倒引当金戻入益	-	-	-
償却債権取立益	41	39	2
特定海外債権引当勘定繰入額(△)	-	-	-
その他の臨時損益	△ 1,033	△ 2,632	1,599
経常利益	26,252	△ 2,006	28,258
特別損益	△ 87	△ 1,273	1,186
うち固定資産処分損益	△ 72	△ 49	△ 23
うち減損損失(△)	△ 14	△ 30	16
税引前中間純利益	26,165	△ 3,280	29,445
法人税、住民税及び事業税(△)	6,435	△ 278	6,713
法人税等調整額(△)	1,351	△ 909	2,260
法人税等合計(△)	7,787	△ 1,186	8,973
中間純利益	18,378	△ 2,093	20,471
与信関係費用(①+②-③-④+⑤)(△)	△ 2,737	△ 1,281	△ 1,456

(注) 1.業務純益(一般貸倒引当金繰入前) = 業務粗利益 - 経費(除く臨時処理分)

2.コア業務純益 = 業務純益 + 一般貸倒引当金繰入額 - 国債等債券損益

3.一般貸倒引当金及び個別貸倒引当金を合算して、取崩超過となっている場合は、3行合算上はそれぞれの勘定に戻した上で合計しております。

(3) 単体

(単位:百万円)

	山口銀行			もみじ銀行			北九州銀行		
	28/9期	前年同期比	27/9期	28/9期	前年同期比	27/9期	28/9期	前年同期比	27/9期
経常収益	39,301	△ 4,014	43,315	30,864	4,882	25,982	7,867	846	7,021
業務粗利益	29,918	△ 653	30,571	17,172	△ 1,347	18,519	5,574	72	5,502
(除く国債等債券損益)	(24,113)	(△3,492)	(27,605)	(16,659)	(△2,121)	(18,780)	(5,574)	(73)	(5,501)
資金利益	23,500	△ 2,467	25,967	14,945	△ 1,904	16,849	5,204	155	5,049
役員取引等利益	3,510	△ 479	3,989	1,944	46	1,898	312	△ 44	356
特定取引利益	34	45	△ 11	-	-	-	-	-	-
その他業務利益	2,872	2,246	626	281	509	△ 228	58	△ 38	96
(うち国債等債券損益)	(5,805)	(2,839)	(2,966)	(512)	(772)	(△260)	(-)	(△1)	(1)
国内業務粗利益	28,833	401	28,432	16,429	△ 1,577	18,006	5,387	28	5,359
(除く国債等債券損益)	(23,486)	(△2,557)	(26,043)	(16,303)	(△1,876)	(18,179)	(5,387)	(29)	(5,358)
資金利益	20,715	△ 2,619	23,334	14,593	△ 1,826	16,419	5,098	78	5,020
役員取引等利益	3,497	△ 440	3,937	1,912	49	1,863	288	△ 49	337
特定取引利益	41	32	9	-	-	-	-	-	-
その他業務利益	4,579	3,428	1,151	△ 77	199	△ 276	0	△ 1	1
(うち国債等債券損益)	(5,347)	(2,958)	(2,389)	(125)	(297)	(△172)	(-)	(△1)	(1)
国際業務粗利益	1,085	△ 1,053	2,138	743	230	513	187	44	143
(除く国債等債券損益)	(627)	(△935)	(1,562)	(355)	(△246)	(601)	(187)	(44)	(143)
資金利益	2,785	153	2,632	351	△ 79	430	105	77	28
役員取引等利益	13	△ 38	51	32	△ 3	35	23	4	19
特定取引利益	△ 6	14	△ 20	-	-	-	-	-	-
その他業務利益	△ 1,707	△ 1,183	△ 524	359	312	47	58	△ 37	95
(うち国債等債券損益)	(457)	(△119)	(576)	(387)	(474)	(△87)	(-)	(-)	(-)
経費(除く臨時処理分)(△)	16,832	168	16,664	13,844	141	13,703	4,728	56	4,672
人件費(△)	7,812	134	7,678	6,479	123	6,356	2,141	△ 29	2,170
物件費(△)	7,785	△ 46	7,831	6,263	△ 152	6,415	2,260	89	2,171
税金(△)	1,234	79	1,155	1,100	169	931	326	△ 4	330
業務純益(一般貸倒引当金繰入前)	13,086	△ 820	13,906	3,328	△ 1,487	4,815	846	16	830
コア業務純益(注)	7,280	△ 3,660	10,940	2,815	△ 2,261	5,076	846	17	829
一般貸倒引当金繰入額(△) ①	-	629	△ 629	-	-	-	-	-	-
業務純益	13,086	△ 1,450	14,536	3,328	△ 1,487	4,815	846	16	830
うち国債等債券損益	5,805	2,839	2,966	512	772	△ 260	-	△ 1	1
(金銭の信託運用見合費用)(△)	(11)	(△7)	(18)	(1)	(1)	-	-	-	-
臨時損益	△ 534	△ 4,432	3,898	8,109	4,499	3,610	1,431	846	585
株式等関係損益	404	△ 2,988	3,392	6,795	4,847	1,948	101	△ 225	326
株式等売却益	665	△ 3,004	3,669	7,248	4,801	2,447	101	△ 226	327
株式等売却損(△)	159	△ 79	238	451	△ 9	460	-	-	-
株式等償却(△)	101	63	38	0	△ 39	39	-	△ 1	1
不良債権処理額(△) ②	66	△ 628	694	73	△ 3	76	△ 0	△ 32	32
貸出金償却(△)	-	△ 1	1	-	-	-	-	-	-
個別貸倒引当金繰入額(△)	-	△ 661	661	-	-	-	-	-	-
その他の債権売却損等(△)	66	36	30	73	△ 3	76	△ 0	△ 32	32
貸倒引当金戻入益 ③	522	522	-	1,064	△ 558	1,622	1,249	1,245	4
償却債権取立益 ④	40	39	1	0	△ 1	1	-	-	-
特定海外債権引当勘定繰入額(△) ⑤	-	-	-	-	-	-	-	-	-
その他の臨時損益	△ 1,435	△ 2,633	1,198	322	207	115	80	△ 206	286
経常利益	12,539	△ 5,877	18,416	11,435	3,009	8,426	2,277	862	1,415
特別損益	△ 19	△ 1,223	1,204	△ 60	△ 49	△ 11	△ 7	△ 2	△ 5
うち固定資産処分損益	△ 4	18	△ 22	△ 60	△ 65	5	△ 7	△ 2	△ 5
うち減損損失(△)	△ 14	△ 14	-	-	△ 16	16	-	-	-
税引前中間純利益	12,519	△ 7,101	19,620	11,375	2,960	8,415	2,269	859	1,410
法人税、住民税及び事業税(△)	3,847	△ 1,470	5,317	2,165	1,294	871	422	△ 102	524
法人税等調整額(△)	△ 24	△ 1,089	1,065	1,094	△ 140	1,234	281	319	△ 38
法人税等合計(△)	3,823	△ 2,559	6,382	3,260	1,155	2,105	703	218	485
中間純利益	8,696	△ 4,541	13,237	8,115	1,806	6,309	1,566	642	924
与信関係費用(①+②-③-④+⑤)(△)	△ 496	△ 559	63	△ 991	556	△ 1,547	△ 1,249	△ 1,276	27

(注) 1.業務純益(一般貸倒引当金繰入前) = 業務粗利益 - 経費(除く臨時処理分)

2.コア業務純益 = 業務純益 + 一般貸倒引当金繰入額 - 国債等債券損益

2. 業務純益

(単位:百万円)

	3行合算			山口銀行(単体)			もみじ銀行(単体)			北九州銀行(単体)		
	28/9期	前年同期比	27/9期	28/9期	前年同期比	27/9期	28/9期	前年同期比	27/9期	28/9期	前年同期比	27/9期
(1) コア業務純益	10,941	△5,905	16,846	7,280	△3,660	10,940	2,815	△2,261	5,076	846	17	829
職員一人当たり(千円)	3,445	△1,394	4,839	4,876	△1,671	6,547	2,183	△1,422	3,605	2,147	85	2,062
(2) 業務純益(一般貸倒引当金繰入前)	17,260	△2,293	19,553	13,086	△820	13,906	3,328	△1,487	4,815	846	16	830
職員一人当たり(千円)	5,434	△183	5,617	8,764	442	8,322	2,581	△839	3,420	2,147	82	2,065
(3) 業務純益	19,389	△2,297	21,686	13,086	△1,450	14,536	3,328	△1,487	4,815	846	16	830
職員一人当たり(千円)	6,105	△125	6,230	8,764	65	8,699	2,581	△839	3,420	2,147	82	2,065

(注)一般貸倒引当金及び個別貸倒引当金を合算して、取崩超過となっている場合は、3行合算上はそれぞれの勘定に戻した上で合計しております。

3. 利鞘(国内業務部門)

(単位:%)

	3行合算			山口銀行(単体)			もみじ銀行(単体)			北九州銀行(単体)		
	28/9期	前年同期比	27/9期	28/9期	前年同期比	27/9期	28/9期	前年同期比	27/9期	28/9期	前年同期比	27/9期
(1) 資金運用利回(A)	0.91	△0.12	1.03	0.81	△0.13	0.94	1.03	△0.14	1.17	1.05	△0.11	1.16
(イ) 貸出金利回	1.12	△0.10	1.22	1.08	△0.10	1.18	1.20	△0.09	1.29	1.09	△0.10	1.19
(ロ) 有価証券利回	0.85	△0.20	1.05	0.82	△0.10	0.92	0.88	△0.43	1.31	2.17	0.11	2.06
(2) 資金調達原価(B)	0.81	△0.02	0.83	0.66	△0.02	0.68	1.00	0.00	1.00	1.03	△0.11	1.14
(イ) 預金等利回	0.05	△0.02	0.07	0.05	△0.02	0.07	0.05	0.00	0.05	0.07	△0.02	0.09
(ロ) 外部負債利回	0.04	△0.20	0.24	0.22	△0.03	0.25	0.04	△0.19	0.23	△0.02	△0.27	0.25
(3) 総資金利鞘(A)-(B)	0.10	△0.10	0.20	0.15	△0.11	0.26	0.03	△0.14	0.17	0.02	0.00	0.02

※外部負債=コールマネー+借入金+債券貸借取引受入担保金

4. 利鞘(全店)

(単位:%)

	3行合算			山口銀行(単体)			もみじ銀行(単体)			北九州銀行(単体)		
	28/9期	前年同期比	27/9期	28/9期	前年同期比	27/9期	28/9期	前年同期比	27/9期	28/9期	前年同期比	27/9期
(1) 資金運用利回(A)	0.98	△0.11	1.09	0.91	△0.10	1.01	1.07	△0.13	1.20	1.07	△0.08	1.15
(イ) 貸出金利回	1.14	△0.08	1.22	1.12	△0.07	1.19	1.20	△0.09	1.29	1.09	△0.10	1.19
(ロ) 有価証券利回	0.91	△0.18	1.09	0.89	△0.08	0.97	0.93	△0.39	1.32	2.17	0.11	2.06
(2) 資金調達原価(B)	0.84	△0.01	0.85	0.70	△0.01	0.71	1.02	0.01	1.01	1.05	△0.11	1.16
(イ) 預金等利回	0.05	△0.02	0.07	0.05	△0.03	0.08	0.05	0.00	0.05	0.07	△0.03	0.10
(ロ) 外部負債利回	0.72	0.20	0.52	1.10	0.51	0.59	0.08	△0.18	0.26	0.01	△0.23	0.24
(3) 総資金利鞘(A)-(B)	0.14	△0.10	0.24	0.21	△0.09	0.30	0.05	△0.14	0.19	0.02	0.03	△0.01

※外部負債=コールマネー+借入金+債券貸借取引受入担保金

5. 有価証券関係損益

(単位:百万円)

	3行合算			山口銀行(単体)			もみじ銀行(単体)			北九州銀行(単体)		
	28/9期	前年同期比	27/9期	28/9期	前年同期比	27/9期	28/9期	前年同期比	27/9期	28/9期	前年同期比	27/9期
国債等債券損益	6,318	3,612	2,706	5,805	2,839	2,966	512	772	△260	-	△1	1
売却益	8,250	4,437	3,813	6,102	2,530	3,572	2,148	1,909	239	-	△1	1
償還益	-	-	-	-	-	-	-	-	-	-	-	-
売却損	714	△274	988	297	△271	568	417	△2	419	-	-	-
償還損	1,217	1,099	118	-	△37	37	1,217	1,137	80	-	-	-
償却	-	-	-	-	-	-	-	-	-	-	-	-
株式等損益	7,301	1,634	5,667	404	△2,988	3,392	6,795	4,847	1,948	101	△225	326
売却益	8,014	1,570	6,444	665	△3,004	3,669	7,248	4,801	2,447	101	△226	327
売却損	610	△88	698	159	△79	238	451	△9	460	-	-	-
償却	102	24	78	101	63	38	0	△39	39	-	△1	1

6. 自己資本比率

(1) 連結

(単位: 億円、%)

	山口フィナンシャルグループ(連結)				
	28/9期	28/3比		28/3期	27/9期
		27/9比			
(1) 総自己資本比率(%)	13.52	0.15	0.58	13.37	12.94
うちTier1比率(%)	12.94	0.22	0.93	12.72	12.01
うち普通株式等Tier1比率(%)	12.94	0.22	0.93	12.72	12.01
(2) 総自己資本の額(①+②)	5,663	98	255	5,565	5,408
①Tier1資本の額(イ+ロ)	5,422	127	402	5,295	5,020
イ. うち普通株式等Tier1資本の額	5,422	127	402	5,295	5,020
ロ. うちその他Tier1資本の額	-	-	-	-	-
②Tier2資本の額	241	△29	△147	270	388
(3) リスク・アセット	41,885	285	104	41,600	41,781
(4) 総所要自己資本額(3)×8%	3,350	22	8	3,328	3,342

(参考)28/9期 持株レバレッジ比率 5.27%

(2) 単体

(単位: 億円、%)

	山口銀行(単体)				
	28/9期	28/3比		28/3期	27/9期
		27/9比			
(1) 総自己資本比率(%)	16.86	0.54	1.13	16.32	15.73
うちTier1比率(%)	16.24	0.58	1.49	15.66	14.75
うち普通株式等Tier1比率(%)	16.24	0.58	1.49	15.66	14.75
(2) 総自己資本の額(①+②)	3,676	36	147	3,640	3,529
①Tier1資本の額(イ+ロ)	3,540	46	233	3,494	3,307
イ. うち普通株式等Tier1資本の額	3,540	46	233	3,494	3,307
ロ. うちその他Tier1資本の額	-	-	-	-	-
②Tier2資本の額	136	△10	△85	146	221
(3) リスク・アセット	21,797	△510	△626	22,307	22,423
(4) 総所要自己資本額(3)×8%	1,743	△41	△50	1,784	1,793

(参考)28/9期 単体レバレッジ比率 5.95%

(単位: 億円、%)

	もみじ銀行(単体)				
	28/9期	28/3比		28/3期	27/9期
		27/9比			
(1) 自己資本比率(%)	12.33	1.50	0.71	10.83	11.62
(2) 自己資本の額	1,750	74	88	1,676	1,662
(3) リスク・アセット	14,196	△1,267	△105	15,463	14,301
(4) 総所要自己資本額(3)×4%	567	△51	△5	618	572

(単位: 億円、%)

	北九州銀行(単体)				
	28/9期	28/3比		28/3期	27/9期
		27/9比			
(1) 自己資本比率(%)	10.25	△0.50	△1.05	10.75	11.30
(2) 自己資本の額	826	7	7	819	819
(3) リスク・アセット	8,060	438	811	7,622	7,249
(4) 総所要自己資本額(3)×4%	322	18	33	304	289

(注)1. 山口フィナンシャルグループ及び山口銀行は国際統一基準(バーゼル3)により算出しております。

もみじ銀行及び北九州銀行は国内基準(バーゼル3)により算出しております。

2. 山口フィナンシャルグループ、山口銀行及びもみじ銀行は信用リスク・アセットの算出において、基礎的内部格付手法を採用しております。北九州銀行は標準的手法により算出しております。

3. 自己資本の構成に関する開示事項などその他の自己資本の状況については当社ホームページ上に記載しております。

4. 山口フィナンシャルグループは、平成27年金融庁告示第13号に基づき、持株レバレッジ比率を算出しております。

山口銀行は、平成27年金融庁告示第12号に基づき、単体レバレッジ比率を算出しております。

7. ROE

(単位: %)

	山口フィナンシャルグループ(連結)			山口銀行(単体)			もみじ銀行(単体)			北九州銀行(単体)		
	28/9期	前年同期比	27/9期	28/9期	前年同期比	27/9期	28/9期	前年同期比	27/9期	28/9期	前年同期比	27/9期
コア業務純益ベース	3.41	△ 1.78	5.19	3.76	△ 2.06	5.82	3.09	△ 1.85	4.94	1.83	△ 0.02	1.85
業務純益ベース(一般貸倒引当金繰入前)	5.58	△ 0.54	6.12	6.76	△ 0.63	7.39	3.65	△ 1.03	4.68	1.83	△ 0.02	1.85
業務純益ベース	5.58	△ 0.54	6.12	6.76	△ 0.97	7.73	3.65	△ 1.03	4.68	1.83	△ 0.02	1.85
中間純利益ベース(注)	5.81	△ 0.28	6.09	4.49	△ 2.55	7.04	8.91	2.77	6.14	3.39	1.33	2.06

(注) 山口フィナンシャルグループ(連結)の中間純利益ベースは、親会社株主に帰属する中間純利益により算出しております。

$$ROE = \frac{\text{業務純益(中間純利益)} \div 183 \times 365}{(\text{期首自己資本} + \text{期末自己資本}) \div 2} \times 100$$

※自己資本…純資産の部合計-新株予約権(連結)-非支配株主持分(連結)

8. OHR

(単位: %)

	山口フィナンシャルグループ(連結)			山口銀行(単体)			もみじ銀行(単体)			北九州銀行(単体)		
	28/9期	前年同期比	27/9期	28/9期	前年同期比	27/9期	28/9期	前年同期比	27/9期	28/9期	前年同期比	27/9期
OHR	71.03	1.76	69.27	56.26	1.75	54.51	80.61	6.62	73.99	84.82	△ 0.08	84.90
修正OHR	80.02	7.36	72.66	69.80	9.44	60.36	83.10	10.14	72.96	84.82	△ 0.11	84.93

$$OHR = \frac{\text{経費}}{\text{業務粗利益}} \times 100$$

$$\text{修正OHR} = \frac{\text{経費}}{\text{業務粗利益} - \text{国債等債券損益}} \times 100$$

9. ROA

(単位: %)

	山口フィナンシャルグループ(連結)			山口銀行(単体)			もみじ銀行(単体)			北九州銀行(単体)		
	28/9期	前年同期比	27/9期	28/9期	前年同期比	27/9期	28/9期	前年同期比	27/9期	28/9期	前年同期比	27/9期
コア業務純益ベース	0.19	△ 0.10	0.29	0.24	△ 0.12	0.36	0.17	△ 0.14	0.31	0.14	△ 0.01	0.15
業務純益ベース(一般貸倒引当金繰入前)	0.31	△ 0.03	0.34	0.43	△ 0.03	0.46	0.20	△ 0.10	0.30	0.14	△ 0.01	0.15
業務純益ベース	0.31	△ 0.03	0.34	0.43	△ 0.05	0.48	0.20	△ 0.10	0.30	0.14	△ 0.01	0.15
中間純利益ベース(注)	0.32	△ 0.02	0.34	0.28	△ 0.16	0.44	0.50	0.11	0.39	0.27	0.10	0.17

(注) 山口フィナンシャルグループ(連結)の中間純利益ベースは、親会社株主に帰属する中間純利益により算出しております。

$$ROA = \frac{\text{業務純益(中間純利益)} \div 183 \times 365}{(\text{期首総資産} + \text{期末総資産}) \div 2} \times 100$$

※総資産…資産の部合計

10. 拠点数

(単位: 箇所)

	3行合算			山口銀行			もみじ銀行			北九州銀行		
	28/9期	前年同期比	27/9期	28/9期	前年同期比	27/9期	28/9期	前年同期比	27/9期	28/9期	前年同期比	27/9期
国内本支店・出張所	283	-	283	132	△ 2	134	115	1	114	36	1	35
本支店	241	2	239	109	-	109	97	1	96	35	1	34
出張所	42	△ 2	44	23	△ 2	25	18	-	18	1	-	1
うち山口県	118	△ 2	120	115	△ 2	117	3	-	3	-	-	-
本支店	95	-	95	92	-	92	3	-	3	-	-	-
出張所	23	△ 2	25	23	△ 2	25	-	-	-	-	-	-
うち広島県	117	1	116	9	-	9	108	1	107	-	-	-
本支店	99	1	98	9	-	9	90	1	89	-	-	-
出張所	18	-	18	-	-	-	18	-	18	-	-	-
うち北九州市	19	1	18	-	-	-	1	-	1	18	1	17
本支店	18	1	17	-	-	-	1	-	1	17	1	16
出張所	1	-	1	-	-	-	-	-	-	1	-	1
海外支店	3	-	3	3	-	3	-	-	-	-	-	-
合計	286	-	286	135	△ 2	137	115	1	114	36	1	35

(注) 山口銀行の海外拠点である香港駐在員事務所は含んでおりません。

Ⅲ. 貸出金等の状況

1. リスク管理債権の状況

(単位:百万円)

	山口フィナンシャルグループ(連結)				
	28/9期			28/3期	27/9期
		28/3比	27/9比		
リスク管理債権額	100,377	△4,981	△11,335	105,358	111,712
破綻先債権額	18,756	19	△2,652	18,737	21,408
延滞債権額	72,221	△1,560	△4,013	73,781	76,234
3ヵ月以上延滞債権額	825	273	31	552	794
貸出条件緩和債権額	8,574	△3,712	△4,701	12,286	13,275
貸出金残高(未残)	6,558,176	109,289	214,807	6,448,887	6,343,369
貸出金残高比(%)	1.53	△0.10	△0.23	1.63	1.76

(単位:百万円)

	山口銀行(単体)				
	28/9期			28/3期	27/9期
		28/3比	27/9比		
リスク管理債権額	47,458	△4,458	△8,144	51,916	55,602
破綻先債権額	6,903	437	△542	6,466	7,445
延滞債権額	33,536	△2,418	△5,321	35,954	38,857
3ヵ月以上延滞債権額	514	168	232	346	282
貸出条件緩和債権額	6,504	△2,644	△2,513	9,148	9,017
貸出金残高(未残)	3,524,298	42,448	80,489	3,481,850	3,443,809
貸出金残高比(%)	1.34	△0.15	△0.27	1.49	1.61

(単位:百万円)

	もみじ銀行(単体)				
	28/9期			28/3期	27/9期
		28/3比	27/9比		
リスク管理債権額	37,158	1,625	499	35,533	36,659
破綻先債権額	6,836	14	△268	6,822	7,104
延滞債権額	28,810	2,085	2,197	26,725	26,613
3ヵ月以上延滞債権額	11	△75	△321	86	332
貸出条件緩和債権額	1,500	△399	△1,109	1,899	2,609
貸出金残高(未残)	2,067,781	33,219	24,856	2,034,562	2,042,925
貸出金残高比(%)	1.79	0.05	0.00	1.74	1.79

(単位:百万円)

	北九州銀行(単体)				
	28/9期			28/3期	27/9期
		28/3比	27/9比		
リスク管理債権額	15,672	△2,144	△3,665	17,816	19,337
破綻先債権額	4,991	△432	△1,849	5,423	6,840
延滞債権額	9,811	△1,225	△858	11,036	10,669
3ヵ月以上延滞債権額	299	181	120	118	179
貸出条件緩和債権額	570	△668	△1,078	1,238	1,648
貸出金残高(未残)	1,007,060	51,960	99,646	955,100	907,414
貸出金残高比(%)	1.55	△0.31	△0.58	1.86	2.13

(ご参考) 部分直接償却を実施した場合のリスク管理債権の状況

(単位:百万円)

	3行合算				
	28/9期	28/3比		28/3期	27/9期
		28/3比	27/9比		
リスク管理債権額	63,347	△5,727	△10,004	69,074	73,351
破綻先債権額	2,308	31	△416	2,277	2,724
延滞債権額	51,639	△2,320	△4,918	53,959	56,557
3ヵ月以上延滞債権額	825	273	31	552	794
貸出条件緩和債権額	8,574	△3,712	△4,701	12,286	13,275
貸出金残高(末残)	6,562,198	126,878	206,296	6,435,320	6,355,902
貸出金残高比(%)	0.96	△0.11	△0.19	1.07	1.15

(単位:百万円)

	山口銀行(単体)				
	28/9期	28/3比		28/3期	27/9期
		28/3比	27/9比		
リスク管理債権額	34,343	△4,572	△7,797	38,915	42,140
破綻先債権額	1,347	78	△47	1,269	1,394
延滞債権額	25,977	△2,173	△5,468	28,150	31,445
3ヵ月以上延滞債権額	514	168	232	346	282
貸出条件緩和債権額	6,504	△2,644	△2,513	9,148	9,017
貸出金残高(末残)	3,511,182	42,333	80,835	3,468,849	3,430,347
貸出金残高比(%)	0.97	△0.15	△0.25	1.12	1.22

(単位:百万円)

	もみじ銀行(単体)				
	28/9期	28/3比		28/3期	27/9期
		28/3比	27/9比		
リスク管理債権額	20,877	1,038	381	19,839	20,496
破綻先債権額	821	21	15	800	806
延滞債権額	18,544	1,492	1,797	17,052	16,747
3ヵ月以上延滞債権額	11	△75	△321	86	332
貸出条件緩和債権額	1,500	△399	△1,109	1,899	2,609
貸出金残高(末残)	2,051,501	32,634	24,739	2,018,867	2,026,762
貸出金残高比(%)	1.01	0.03	0.00	0.98	1.01

(単位:百万円)

	北九州銀行(単体)				
	28/9期	28/3比		28/3期	27/9期
		28/3比	27/9比		
リスク管理債権額	8,126	△2,193	△2,588	10,319	10,714
破綻先債権額	139	△67	△383	206	522
延滞債権額	7,117	△1,639	△1,247	8,756	8,364
3ヵ月以上延滞債権額	299	181	120	118	179
貸出条件緩和債権額	570	△668	△1,078	1,238	1,648
貸出金残高(末残)	999,514	51,912	100,722	947,602	898,792
貸出金残高比(%)	0.81	△0.27	△0.38	1.08	1.19

2. 貸倒引当金等の状況

(単位:百万円)

	山口フィナンシャルグループ(連結)				
	28/9期			28/3期	27/9期
		28/3比	27/9比		
貸倒引当金	63,811	△3,667	△8,082	67,478	71,893
一般貸倒引当金	9,403	△2,121	△3,767	11,524	13,170
個別貸倒引当金	54,408	△1,546	△4,314	55,954	58,722
特定海外債権引当勘定	-	-	-	-	-

(単位:百万円)

	山口銀行(単体)				
	28/9期			28/3期	27/9期
		28/3比	27/9比		
貸倒引当金	24,851	△856	△3,421	25,707	28,272
一般貸倒引当金	2,585	△311	△798	2,896	3,383
個別貸倒引当金	22,266	△545	△2,623	22,811	24,889
特定海外債権引当勘定	-	-	-	-	-

(単位:百万円)

	もみじ銀行(単体)				
	28/9期			28/3期	27/9期
		28/3比	27/9比		
貸倒引当金	24,625	△1,127	△1,827	25,752	26,452
一般貸倒引当金	4,184	△869	△1,953	5,053	6,137
個別貸倒引当金	20,441	△258	127	20,699	20,314
特定海外債権引当勘定	-	-	-	-	-

(単位:百万円)

	北九州銀行(単体)				
	28/9期			28/3期	27/9期
		28/3比	27/9比		
貸倒引当金	12,453	△1,663	△2,802	14,116	15,255
一般貸倒引当金	2,129	△950	△1,048	3,079	3,177
個別貸倒引当金	10,324	△712	△1,754	11,036	12,078
特定海外債権引当勘定	-	-	-	-	-

3. 金融再生法開示債権

(単位:百万円、%)

山口フィナンシャルグループ(連結)					
	28/9期			28/3期	27/9期
		28/3比	27/9比		
破産更生債権等	44,199	1,274	△1,370	42,925	45,569
危険債権	48,000	△2,309	△4,776	50,309	52,776
要管理債権	9,399	△3,439	△4,670	12,838	14,069
小計(A)	101,600	△4,473	△10,816	106,073	112,416
比率(A)/(B)	1.53	△0.09	△0.22	1.62	1.75
正常債権	6,513,268	109,448	221,596	6,403,820	6,291,672
合計(B)	6,614,868	104,975	210,780	6,509,893	6,404,088

(単位:百万円、%)

3行合算					
	28/9期			28/3期	27/9期
		28/3比	27/9比		
破産更生債権等	44,115	1,276	△1,346	42,839	45,461
危険債権	47,995	△2,308	△4,775	50,303	52,770
要管理債権	9,399	△3,439	△4,670	12,838	14,069
小計(A)	101,510	△4,471	△10,791	105,981	112,301
比率(A)/(B)	1.52	△0.10	△0.21	1.62	1.73
正常債権	6,554,337	127,801	211,737	6,426,536	6,342,600
合計(B)	6,655,848	123,330	200,946	6,532,518	6,454,902

(単位:百万円、%)

山口銀行(単体)					
	28/9期			28/3期	27/9期
		28/3比	27/9比		
破産更生債権等	16,431	360	△302	16,071	16,733
危険債権	24,151	△2,376	△5,620	26,527	29,771
要管理債権	7,018	△2,477	△2,281	9,495	9,299
小計(A)	47,601	△4,493	△8,204	52,094	55,805
比率(A)/(B)	1.34	△0.14	△0.26	1.48	1.60
正常債権	3,502,889	43,077	82,591	3,459,812	3,420,298
合計(B)	3,550,491	38,584	74,388	3,511,907	3,476,103

(単位:百万円、%)

もみじ銀行(単体)					
	28/9期			28/3期	27/9期
		28/3比	27/9比		
破産更生債権等	19,685	965	300	18,720	19,385
危険債権	16,930	1,672	2,152	15,258	14,778
要管理債権	1,511	△474	△1,430	1,985	2,941
小計(A)	38,128	2,164	1,023	35,964	37,105
比率(A)/(B)	1.82	0.07	0.03	1.75	1.79
正常債権	2,047,658	29,858	23,218	2,017,800	2,024,440
合計(B)	2,085,786	32,022	24,241	2,053,764	2,061,545

(単位:百万円、%)

北九州銀行(単体)					
	28/9期			28/3期	27/9期
		28/3比	27/9比		
破産更生債権等	7,998	△50	△1,344	8,048	9,342
危険債権	6,913	△1,604	△1,307	8,517	8,220
要管理債権	869	△488	△958	1,357	1,827
小計(A)	15,781	△2,141	△3,609	17,922	19,390
比率(A)/(B)	1.54	△0.31	△0.57	1.85	2.11
正常債権	1,003,789	54,866	105,928	948,923	897,861
合計(B)	1,019,570	52,724	102,318	966,846	917,252

(注)「破産更生債権等」は「破産更生債権及びこれらに準ずる債権」であります。以下同様。

(ご参考) 部分直接償却を実施した場合の金融再生法開示債権

(単位:百万円、%)

	3行合算				
	28/9期			28/3期	27/9期
		28/3比	27/9比		
破産更生債権等	6,826	558	△28	6,268	6,854
危険債権	47,995	△2,308	△4,775	50,303	52,770
要管理債権	9,399	△3,439	△4,670	12,838	14,069
小計(A)	64,221	△5,189	△9,472	69,410	73,693
比率(A)/(B)	0.97	△0.09	△0.17	1.06	1.14
正常債権	6,554,337	127,801	211,737	6,426,536	6,342,600
合計(B)	6,618,559	122,612	202,265	6,495,947	6,416,294

(単位:百万円、%)

	山口銀行(単体)				
	28/9期			28/3期	27/9期
		28/3比	27/9比		
破産更生債権等	3,270	267	52	3,003	3,218
危険債権	24,151	△2,376	△5,620	26,527	29,771
要管理債権	7,018	△2,477	△2,281	9,495	9,299
小計(A)	34,440	△4,586	△7,849	39,026	42,289
比率(A)/(B)	0.97	△0.14	△0.25	1.11	1.22
正常債権	3,502,889	43,077	82,591	3,459,812	3,420,298
合計(B)	3,537,330	38,491	74,742	3,498,839	3,462,588

(単位:百万円、%)

	もみじ銀行(単体)				
	28/9期			28/3期	27/9期
		28/3比	27/9比		
破産更生債権等	3,152	387	187	2,765	2,965
危険債権	16,930	1,672	2,152	15,258	14,778
要管理債権	1,511	△474	△1,430	1,985	2,941
小計(A)	21,595	1,585	910	20,010	20,685
比率(A)/(B)	1.04	0.06	0.03	0.98	1.01
正常債権	2,047,658	29,858	23,218	2,017,800	2,024,440
合計(B)	2,069,253	31,443	24,128	2,037,810	2,045,125

(単位:百万円、%)

	北九州銀行(単体)				
	28/9期			28/3期	27/9期
		28/3比	27/9比		
破産更生債権等	403	△96	△267	499	670
危険債権	6,913	△1,604	△1,307	8,517	8,220
要管理債権	869	△488	△958	1,357	1,827
小計(A)	8,186	△2,187	△2,532	10,373	10,718
比率(A)/(B)	0.80	△0.28	△0.37	1.08	1.17
正常債権	1,003,789	54,866	105,928	948,923	897,861
合計(B)	1,011,975	52,678	103,395	959,297	908,580

4. 金融再生法開示債権の保全状況

(単位:百万円、%)

	3行合算				
	28/9期	28/3比		28/3期	27/9期
		28/3比	27/9比		
保全額 (C) (イ)+(ロ)	90,876	△2,884	△8,825	93,760	99,701
担保・保証等(イ)	37,643	△1,305	△4,449	38,948	42,092
破産更生債権等	6,822	554	△32	6,268	6,854
危険債権	28,490	68	△2,060	28,422	30,550
要管理債権	2,330	△1,927	△2,358	4,257	4,688
貸倒引当金 (ロ)	53,233	△1,579	△4,375	54,812	57,608
破産更生債権等	37,293	723	△1,314	36,570	38,607
危険債権	15,702	△2,193	△2,839	17,895	18,541
要管理債権	237	△108	△222	345	459

保全率 (C) / 「資料21」(A)	89.52	1.06	0.74	88.46	88.78
破産更生債権等	100.00	-	-	100.00	100.00
危険債権	92.07	-	△0.96	92.07	93.03
要管理債権	27.32	△8.53	△9.26	35.85	36.58
引当率 (ロ) / 「資料21」A-イ)	83.34	1.58	1.29	81.76	82.05
破産更生債権等	100.00	-	-	100.00	100.00
危険債権	80.50	△1.28	△2.94	81.78	83.44
要管理債権	3.36	△0.66	△1.53	4.02	4.89

(単位:百万円、%)

	山口銀行(単体)				
	28/9期	28/3比		28/3期	27/9期
		28/3比	27/9比		
保全額 (C) (イ)+(ロ)	40,507	△3,553	△7,512	44,060	48,019
担保・保証等(イ)	18,074	△2,942	△4,781	21,016	22,855
破産更生債権等	3,266	263	48	3,003	3,218
危険債権	13,069	△1,798	△3,339	14,867	16,408
要管理債権	1,738	△1,407	△1,491	3,145	3,229
貸倒引当金 (ロ)	22,433	△611	△2,730	23,044	25,163
破産更生債権等	13,165	98	△350	13,067	13,515
危険債権	9,100	△643	△2,273	9,743	11,373
要管理債権	167	△65	△107	232	274

保全率 (C) / 「資料21」(A)	85.09	0.52	△0.95	84.57	86.04
破産更生債権等	100.00	-	-	100.00	100.00
危険債権	91.79	△0.98	△1.52	92.77	93.31
要管理債権	27.15	△8.43	△10.51	35.58	37.66
引当率 (ロ) / 「資料21」A-イ)	75.97	1.83	△0.39	74.14	76.36
破産更生債権等	100.00	-	-	100.00	100.00
危険債権	82.12	△1.44	△2.99	83.56	85.11
要管理債権	3.16	△0.50	△1.35	3.66	4.51

(単位:百万円、%)

		もみじ銀行(単体)				
		28/9期			28/3期	27/9期
			28/3比	27/9比		
保全額(C)(イ)+(ロ)		36,021	2,560	1,948	33,461	34,073
	担保・保証等(イ)	15,579	2,793	1,788	12,786	13,791
	破産更生債権等	3,152	387	187	2,765	2,965
	危険債権	12,078	2,605	1,879	9,473	10,199
	要管理債権	348	△199	△278	547	626
	貸倒引当金(ロ)	20,441	△233	159	20,674	20,282
	破産更生債権等	16,533	579	114	15,954	16,419
	危険債権	3,871	△793	109	4,664	3,762
	要管理債権	36	△20	△64	56	100

保全率(C)/「資料21」(A)	94.47	1.44	2.65	93.03	91.82
破産更生債権等	100.00	-	-	100.00	100.00
危険債権	94.20	1.55	△0.27	92.65	94.47
要管理債権	25.52	△4.85	0.83	30.37	24.69
引当率(ロ)/「資料21」A-イ)	90.65	1.45	3.66	89.20	86.99
破産更生債権等	100.00	-	-	100.00	100.00
危険債権	79.78	△0.84	△2.39	80.62	82.17
要管理債権	3.17	△0.73	△1.16	3.90	4.33

(単位:百万円、%)

		北九州銀行(単体)				
		28/9期			28/3期	27/9期
			28/3比	27/9比		
保全額(C)(イ)+(ロ)		14,347	△1,891	△3,262	16,238	17,609
	担保・保証等(イ)	3,988	△1,156	△1,457	5,144	5,445
	破産更生債権等	403	△96	△267	499	670
	危険債権	3,342	△738	△600	4,080	3,942
	要管理債権	243	△321	△589	564	832
	貸倒引当金(ロ)	10,358	△735	△1,805	11,093	12,163
	破産更生債権等	7,595	47	△1,077	7,548	8,672
	危険債権	2,729	△759	△677	3,488	3,406
	要管理債権	33	△23	△51	56	84

保全率(C)/「資料21」(A)	90.91	0.31	0.10	90.60	90.81
破産更生債権等	100.00	-	-	100.00	100.00
危険債権	87.83	△1.03	△1.56	88.86	89.39
要管理債権	31.80	△13.99	△18.41	45.79	50.21
引当率(ロ)/「資料21」A-イ)	87.84	1.02	0.62	86.82	87.22
破産更生債権等	100.00	-	-	100.00	100.00
危険債権	76.45	△2.17	△3.17	78.62	79.62
要管理債権	5.34	△1.82	△3.18	7.16	8.52

5. 開示債権の状況(平成28年9月末)

(1) 3行合算

(単位:百万円)

**自己査定
債務者区分**

対象:貸出金+貸出金に準ずる債権(注)

破綻先		18,970
実質破綻先		25,145
破綻懸念先		47,995
要 注 意 先 915,447	要管理先	11,125
	その他要注意先	904,322
正常先		5,648,289

債権合計	6,655,848
------	-----------

**金融再生法
開示債権**

対象:貸出金+貸出金に準ずる債権(注)

破産更生債権及びこれらに準ずる債権	44,115	保全率 100.00%
危険債権	47,995	保全率 92.07%
要管理債権	9,399	保全率 27.32%

開示額合計	101,510	保全率 89.52%
-------	---------	------------

リスク管理債権

対象:貸出金のみ

破綻先債権	18,731
延滞債権	72,158
3ヵ月以上延滞債権	825
貸出条件緩和債権	8,574

開示額合計	100,289
-------	---------

(2) 山口銀行【単体】

(単位:百万円)

**自己査定
債務者区分**

対象:貸出金+貸出金に準ずる債権(注)

破綻先		6,905
実質破綻先		9,526
破綻懸念先		24,151
要 注 意 先 341,061	要管理先	7,666
	その他要注意先	333,394
正常先		3,168,846

債権合計	3,550,491
------	-----------

**金融再生法
開示債権**

対象:貸出金+貸出金に準ずる債権(注)

破産更生債権及びこれらに準ずる債権	16,431	保全率 100.00%
危険債権	24,151	保全率 91.79%
要管理債権	7,018	保全率 27.15%

開示額合計	47,601	保全率 85.09%
-------	--------	------------

リスク管理債権

対象:貸出金のみ

破綻先債権	6,903
延滞債権	33,536
3ヵ月以上延滞債権	514
貸出条件緩和債権	6,504

開示額合計	47,458
-------	--------

(注) 貸出金に準ずる債権…… 買入外為、取立外為、支払承諾見返、銀行保証付私募債、仮払金(貸出金等にかかるもの)、未収収益(貸出金等にかかるもの)

(3) もみじ銀行【単体】

(単位:百万円)

**自己査定
債務者区分**

対象:貸出金+貸出金に準ずる債権(注)

破綻先 7,020	
実質破綻先 12,665	
破綻懸念先 16,930	
要注意先 311,612	要管理先 1,774
	その他要注意先 309,837
正常先 1,737,557	

債権合計 2,085,786

**金融再生法
開示債権**

対象:貸出金+貸出金に準ずる債権(注)

破産更生債権及び これらに準ずる債権 19,685 保全率 100.00%
危険債権 16,930 保全率 94.20%
要管理債権 1,511 保全率 25.52%

開示額合計 38,128 保全率 94.47%

リスク管理債権

対象:貸出金のみ

破綻先債権 6,836
延滞債権 28,810
3ヵ月以上延滞債権 11
貸出条件緩和債権 1,500

開示額合計 37,158

(4) 北九州銀行【単体】

(単位:百万円)

**自己査定
債務者区分**

対象:貸出金+貸出金に準ずる債権(注)

破綻先 5,044	
実質破綻先 2,953	
破綻懸念先 6,913	
要注意先 262,773	要管理先 1,683
	その他要注意先 261,090
正常先 741,884	

債権合計 1,019,570

**金融再生法
開示債権**

対象:貸出金+貸出金に準ずる債権(注)

破産更生債権及び これらに準ずる債権 7,998 保全率 100.00%
危険債権 6,913 保全率 87.83%
要管理債権 869 保全率 31.80%

開示額合計 15,781 保全率 90.91%

リスク管理債権

対象:貸出金のみ

破綻先債権 4,991
延滞債権 9,811
3ヵ月以上延滞債権 299
貸出条件緩和債権 570

開示額合計 15,672

(注) 貸出金に準ずる債権…… 買入外為、取立外為、支払承諾見返、銀行保証付私募債、仮払金(貸出金等にかかるもの)、未収収益(貸出金等にかかるもの)

6. 自己査定に基づく個別貸倒引当金の状況【単体】

(1) 3行合算

(単位:百万円、%)

28/9期	貸出金等の残高 1	担保等の保全額 2	回収が懸念される額 3 (= 1-2)	個別貸倒引当金 4	引当率 4/3
破綻先	18,970	2,315	16,654	16,654	100.00
実質破綻先	25,145	4,506	20,639	20,639	100.00
破綻懸念先	47,995	28,490	19,504	15,702	80.50
合計	92,111	35,313	56,798	52,996	93.30
28/3期	貸出金等の残高 1	担保等の保全額 2	回収が懸念される額 3 (= 1-2)	個別貸倒引当金 4	引当率 4/3
破綻先	18,966	2,286	16,679	16,679	100.00
実質破綻先	23,872	3,981	19,891	19,891	100.00
破綻懸念先	50,303	28,422	21,881	17,895	81.78
合計	93,143	34,691	58,452	54,466	93.18

(2) 山口銀行

(単位:百万円、%)

28/9期	貸出金等の残高 1	担保等の保全額 2	回収が懸念される額 3 (= 1-2)	個別貸倒引当金 4	引当率 4/3
破綻先	6,905	1,349	5,556	5,556	100.00
実質破綻先	9,526	1,917	7,609	7,609	100.00
破綻懸念先	24,151	13,069	11,081	9,100	82.12
合計	40,583	16,336	24,246	22,266	91.83
28/3期	貸出金等の残高 1	担保等の保全額 2	回収が懸念される額 3 (= 1-2)	個別貸倒引当金 4	引当率 4/3
破綻先	6,469	1,272	5,196	5,196	100.00
実質破綻先	9,601	1,730	7,870	7,870	100.00
破綻懸念先	26,527	14,867	11,660	9,743	83.56
合計	42,598	17,871	24,727	22,811	92.24

(3) もみじ銀行

(単位:百万円、%)

28/9期	貸出金等の残高 1	担保等の保全額 2	回収が懸念される額 3 (= 1-2)	個別貸倒引当金 4	引当率 4/3
破綻先	7,020	823	6,197	6,197	100.00
実質破綻先	12,665	2,329	10,336	10,336	100.00
破綻懸念先	16,930	12,078	4,852	3,871	79.78
合計	36,616	15,230	21,385	20,405	95.41
28/3期	貸出金等の残高 1	担保等の保全額 2	回収が懸念される額 3 (= 1-2)	個別貸倒引当金 4	引当率 4/3
破綻先	7,018	802	6,215	6,215	100.00
実質破綻先	11,701	1,963	9,738	9,738	100.00
破綻懸念先	15,258	9,473	5,784	4,664	80.62
合計	33,978	12,239	21,739	20,618	94.84

(4) 北九州銀行

(単位:百万円、%)

28/9期	貸出金等の残高 1	担保等の保全額 2	回収が懸念される額 3 (= 1-2)	個別貸倒引当金 4	引当率 4/3
破綻先	5,044	143	4,901	4,901	100.00
実質破綻先	2,953	259	2,693	2,693	100.00
破綻懸念先	6,913	3,342	3,570	2,729	76.45
合計	14,911	3,745	11,165	10,324	92.46
28/3期	貸出金等の残高 1	担保等の保全額 2	回収が懸念される額 3 (= 1-2)	個別貸倒引当金 4	引当率 4/3
破綻先	5,478	211	5,266	5,266	100.00
実質破綻先	2,569	287	2,282	2,282	100.00
破綻懸念先	8,517	4,080	4,436	3,488	78.62
合計	16,565	4,580	11,985	11,036	92.08

7. 業種別貸出状況等

(1) 業種別貸出金【単体】

(単位:百万円)

	3行合算				
	28/9期	28/3比		28/3期	27/9期
		27/9比			
国内店分(除く特別国際金融取引勘定)	6,569,483	132,364	209,115	6,437,119	6,360,368
製造業	896,779	△21,724	△21,150	918,503	917,929
農業, 林業	6,522	△354	2,452	6,876	4,070
漁業	2,895	76	△47	2,819	2,942
鉱業, 採石業, 砂利採取業	6,067	△294	△377	6,361	6,444
建設業	247,712	3,107	16,332	244,605	231,380
電気・ガス・熱供給・水道業	249,609	8,948	13,476	240,661	236,133
情報通信業	25,850	△1,210	△1,385	27,060	27,235
運輸業, 郵便業	425,229	26,863	57,367	398,366	367,862
卸売業, 小売業	778,644	△20,131	△35,713	798,775	814,357
金融業, 保険業	417,922	4,851	△33,554	413,071	451,476
不動産業, 物品賃貸業	909,026	45,881	78,147	863,145	830,879
その他サービス業	518,378	6,453	8,541	511,925	509,837
地方公共団体	1,043,063	38,658	58,429	1,004,405	984,634
その他	1,041,779	41,239	66,595	1,000,540	975,184

(単位:百万円)

	山口銀行(単体)				
	28/9期	28/3比		28/3期	27/9期
		27/9比			
国内店分(除く特別国際金融取引勘定)	3,494,641	47,185	84,614	3,447,456	3,410,027
製造業	575,093	△18,832	△23,683	593,925	598,776
農業, 林業	3,482	185	1,373	3,297	2,109
漁業	980	139	53	841	927
鉱業, 採石業, 砂利採取業	3,878	△223	△82	4,101	3,960
建設業	115,331	1,250	4,983	114,081	110,348
電気・ガス・熱供給・水道業	173,913	4,039	4,322	169,874	169,591
情報通信業	12,854	△370	△232	13,224	13,086
運輸業, 郵便業	239,001	7,526	29,879	231,475	209,122
卸売業, 小売業	408,066	△26,558	△45,585	434,624	453,651
金融業, 保険業	259,184	11,799	3,334	247,385	255,850
不動産業, 物品賃貸業	408,877	18,958	32,378	389,919	376,499
その他サービス業	209,041	1,311	3,374	207,730	205,667
地方公共団体	608,042	35,157	49,426	572,885	558,616
その他	476,894	12,806	25,074	464,088	451,820

(注)海外店及び特別国際金融取引勘定分は含まれておりません。

(単位:百万円)

もみじ銀行(単体)					
	28/9期	28/3期		28/3期	27/9期
		28/3比	27/9比		
国内店分(除く特別国際金融取引勘定)	2,067,781	33,219	24,856	2,034,562	2,042,925
製造業	212,501	△3,627	147	216,128	212,354
農業, 林業	2,079	△282	1,131	2,361	948
漁業	903	88	212	815	691
鉱業, 採石業, 砂利採取業	470	72	65	398	405
建設業	90,523	1,748	8,651	88,775	81,872
電気・ガス・熱供給・水道業	42,179	244	4,293	41,935	37,886
情報通信業	9,576	△554	△1,030	10,130	10,606
運輸業, 郵便業	114,568	8,638	10,024	105,930	104,544
卸売業, 小売業	206,711	6,997	7,920	199,714	198,791
金融業, 保険業	107,489	△11,825	△46,657	119,314	154,146
不動産業, 物品賃貸業	290,867	15,631	24,637	275,236	266,230
その他サービス業	192,344	681	△2,614	191,663	194,958
地方公共団体	337,160	△4,522	△7,826	341,682	344,986
その他	460,406	19,932	25,905	440,474	434,501

(単位:百万円)

北九州銀行(単体)					
	28/9期	28/3期		28/3期	27/9期
		28/3比	27/9比		
国内店分(除く特別国際金融取引勘定)	1,007,060	51,960	99,646	955,100	907,414
製造業	109,184	736	2,386	108,448	106,798
農業, 林業	959	△257	△52	1,216	1,011
漁業	1,011	△152	△313	1,163	1,324
鉱業, 採石業, 砂利採取業	1,719	△142	△359	1,861	2,078
建設業	41,857	110	2,699	41,747	39,158
電気・ガス・熱供給・水道業	33,516	4,666	4,861	28,850	28,655
情報通信業	3,419	△286	△123	3,705	3,542
運輸業, 郵便業	71,659	10,699	17,464	60,960	54,195
卸売業, 小売業	163,867	△569	1,953	164,436	161,914
金融業, 保険業	51,249	4,878	9,771	46,371	41,478
不動産業, 物品賃貸業	209,281	11,291	21,131	197,990	188,150
その他サービス業	116,992	4,462	7,781	112,530	109,211
地方公共団体	97,859	8,022	16,828	89,837	81,031
その他	104,479	8,501	15,617	95,978	88,862

(注)海外店及び特別国際金融取引勘定分は含まれておりません。

(2) 業種別リスク管理債権【単体】

(単位:百万円)

	3行合算				
	28/9期	28/3比		28/3期	27/9期
		27/9比			
国内店分(除く特別国際金融取引勘定)	100,140	△4,891	△11,180	105,031	111,320
製造業	17,755	△1,899	△2,617	19,654	20,372
農業, 林業	670	28	19	642	651
漁業	39	△2	△3	41	42
鉱業, 採石業, 砂利採取業	7	△0	△0	7	7
建設業	11,680	△836	△2,389	12,516	14,069
電気・ガス・熱供給・水道業	-	-	-	-	-
情報通信業	514	△31	△99	545	613
運輸業, 郵便業	8,077	△1,910	△3,083	9,987	11,160
卸売業, 小売業	19,150	△843	△2,395	19,993	21,545
金融業, 保険業	629	△37	△61	666	690
不動産業, 物品賃貸業	13,186	1,802	1,430	11,384	11,756
その他サービス業	20,411	△968	△1,384	21,379	21,795
地方公共団体	-	-	-	-	-
その他	8,015	△197	△602	8,212	8,617

(単位:百万円)

	山口銀行(単体)				
	28/9期	28/3比		28/3期	27/9期
		27/9比			
国内店分(除く特別国際金融取引勘定)	47,309	△4,371	△8,014	51,680	55,323
製造業	5,362	△1,063	△1,734	6,425	7,096
農業, 林業	650	35	28	615	622
漁業	21	△0	△1	21	22
鉱業, 採石業, 砂利採取業	7	△0	△0	7	7
建設業	5,137	△441	△609	5,578	5,746
電気・ガス・熱供給・水道業	-	-	-	-	-
情報通信業	137	△10	△16	147	153
運輸業, 郵便業	4,572	△1,046	△1,374	5,618	5,946
卸売業, 小売業	9,335	△586	△1,893	9,921	11,228
金融業, 保険業	375	△14	△22	389	397
不動産業, 物品賃貸業	4,460	△698	△1,591	5,158	6,051
その他サービス業	14,753	△462	△511	15,215	15,264
地方公共団体	-	-	-	-	-
その他	2,494	△88	△292	2,582	2,786

(注)海外店及び特別国際金融取引勘定分は含まれておりません。

(単位:百万円)

もみじ銀行(単体)					
	28/9期	28/3比		28/3期	27/9期
		28/3比	27/9比		
国内店分(除く特別国際金融取引勘定)	37,158	1,625	499	35,533	36,659
製造業	8,042	7	△207	8,035	8,249
農業, 林業	20	△7	△8	27	28
漁業	18	△1	△1	19	19
鉱業, 採石業, 砂利採取業	-	-	-	-	-
建設業	4,158	△360	△974	4,518	5,132
電気・ガス・熱供給・水道業	-	-	-	-	-
情報通信業	368	△3	△64	371	432
運輸業, 郵便業	1,885	△382	△446	2,267	2,331
卸売業, 小売業	6,642	△35	△451	6,677	7,093
金融業, 保険業	254	△23	△38	277	292
不動産業, 物品賃貸業	6,848	2,527	3,141	4,321	3,707
その他サービス業	3,990	△2	△162	3,992	4,152
地方公共団体	-	-	-	-	-
その他	4,927	△97	△291	5,024	5,218

(単位:百万円)

北九州銀行(単体)					
	28/9期	28/3比		28/3期	27/9期
		28/3比	27/9比		
国内店分(除く特別国際金融取引勘定)	15,672	△2,144	△3,665	17,816	19,337
製造業	4,350	△843	△676	5,193	5,026
農業, 林業	-	-	-	-	-
漁業	-	-	-	-	-
鉱業, 採石業, 砂利採取業	-	-	-	-	-
建設業	2,384	△35	△806	2,419	3,190
電気・ガス・熱供給・水道業	-	-	-	-	-
情報通信業	8	△18	△19	26	27
運輸業, 郵便業	1,619	△482	△1,263	2,101	2,882
卸売業, 小売業	3,171	△222	△52	3,393	3,223
金融業, 保険業	-	-	-	-	-
不動産業, 物品賃貸業	1,876	△28	△120	1,904	1,996
その他サービス業	1,666	△504	△713	2,170	2,379
地方公共団体	-	-	-	-	-
その他	593	△13	△19	606	612

(注)海外店及び特別国際金融取引勘定分は含まれておりません。

8. 国別貸出状況等

(1) 特定海外債権残高【単体】

該当ありません。

(2) アジア向け貸出金【単体】

(単位:百万円)

	3行合算				
	28/9期	28/3比		28/3期	27/9期
		28/3比	27/9比		
韓国	13,382	△2,060	△340	15,442	13,722
(うちリスク管理債権)	(-)	(-)	(-)	(-)	(-)
中国	16,274	△2,677	△3,785	18,951	20,059
(うちリスク管理債権)	(149)	(△87)	(△129)	(236)	(278)
タイ	8,631	△307	1,421	8,938	7,210
(うちリスク管理債権)	(-)	(-)	(-)	(-)	(-)
ベトナム	6,881	△431	△175	7,312	7,056
(うちリスク管理債権)	(-)	(-)	(-)	(-)	(-)
合計	45,169	△5,475	△2,880	50,644	48,049
(うちリスク管理債権)	(149)	(△87)	(△129)	(236)	(278)

(単位:百万円)

	山口銀行(単体)				
	28/9期	28/3比		28/3期	27/9期
		28/3比	27/9比		
韓国	13,382	△2,060	△340	15,442	13,722
(うちリスク管理債権)	(-)	(-)	(-)	(-)	(-)
中国	16,274	△2,677	△3,785	18,951	20,059
(うちリスク管理債権)	(149)	(△87)	(△129)	(236)	(278)
タイ	4,166	△743	54	4,909	4,112
(うちリスク管理債権)	(-)	(-)	(-)	(-)	(-)
ベトナム	6,881	△431	△175	7,312	7,056
(うちリスク管理債権)	(-)	(-)	(-)	(-)	(-)
合計	40,704	△5,911	△4,247	46,615	44,951
(うちリスク管理債権)	(149)	(△87)	(△129)	(236)	(278)

(単位:百万円)

	もみじ銀行(単体)				
	28/9期	28/3比		28/3期	27/9期
		28/3比	27/9比		
タイ	4,465	436	1,368	4,029	3,097
(うちリスク管理債権)	(-)	(-)	(-)	(-)	(-)
合計	4,465	436	1,368	4,029	3,097
(うちリスク管理債権)	(-)	(-)	(-)	(-)	(-)

※北九州銀行は、該当ありません。

(3) 中南米主要諸国向け貸出金【単体】

(単位:百万円)

	山口銀行(単体)				
	28/9期	28/3比		28/3期	27/9期
		28/3比	27/9比		
メキシコ	1,415	△387	△744	1,802	2,159
(うちリスク管理債権)	(-)	(-)	(-)	(-)	(-)
合計	1,415	△387	△744	1,802	2,159
(うちリスク管理債権)	(-)	(-)	(-)	(-)	(-)

※もみじ銀行及び北九州銀行は、該当ありません。

(4) ロシア向け貸出金【単体】

該当ありません。

9. 個人ローン残高【単体】

(単位:百万円)

	3行合算			28/3期	27/9期
	28/9期	28/3比	27/9比		
個人ローン残高	1,255,610	45,643	90,838	1,209,967	1,164,772
うち住宅ローン残高	1,122,213	45,796	104,811	1,076,417	1,017,402
うちその他ローン残高	133,396	△154	△13,973	133,550	147,369

(単位:百万円)

	山口銀行(単体)			28/3期	27/9期
	28/9期	28/3比	27/9比		
個人ローン残高	582,064	13,732	31,109	568,332	550,955
うち住宅ローン残高	516,212	14,463	29,846	501,749	486,366
うちその他ローン残高	65,851	△731	1,262	66,582	64,589

(単位:百万円)

	もみじ銀行(単体)			28/3期	27/9期
	28/9期	28/3比	27/9比		
個人ローン残高	496,420	22,083	41,245	474,337	455,175
うち住宅ローン残高	463,179	22,788	59,050	440,391	404,129
うちその他ローン残高	33,240	△706	△17,805	33,946	51,045

(単位:百万円)

	北九州銀行(単体)			28/3期	27/9期
	28/9期	28/3比	27/9比		
個人ローン残高	177,125	9,827	18,484	167,298	158,641
うち住宅ローン残高	142,822	8,546	15,915	134,276	126,907
うちその他ローン残高	34,303	1,282	2,570	33,021	31,733

(注)28/3期より、もみじ銀行の抽出方法を山口銀行、北九州銀行と同一に変更しております。

10. 中小企業等貸出金残高、比率【単体】

(単位:百万円、%)

	3行合算			28/3期	27/9期
	28/9期	28/3比	27/9比		
総貸出金残高(国内店)	6,569,483	132,364	209,115	6,437,119	6,360,368
中小企業等向け貸出金残高	3,823,689	68,518	169,312	3,755,171	3,654,377
中小企業等貸出比率	58.20	△0.13	0.75	58.33	57.45

(単位:百万円、%)

	山口銀行(単体)			28/3期	27/9期
	28/9期	28/3比	27/9比		
総貸出金残高(国内店)	3,494,641	47,185	84,614	3,447,456	3,410,027
中小企業等向け貸出金残高	1,692,253	△29,802	26,952	1,722,055	1,665,301
中小企業等貸出比率	48.42	△1.53	△0.41	49.95	48.83

(単位:百万円、%)

	もみじ銀行(単体)			28/3期	27/9期
	28/9期	28/3比	27/9比		
総貸出金残高(国内店)	2,067,781	33,219	24,856	2,034,562	2,042,925
中小企業等向け貸出金残高	1,377,141	61,827	65,806	1,315,314	1,311,335
中小企業等貸出比率	66.59	1.95	2.41	64.64	64.18

(単位:百万円、%)

	北九州銀行(単体)			28/3期	27/9期
	28/9期	28/3比	27/9比		
総貸出金残高(国内店)	1,007,060	51,960	99,646	955,100	907,414
中小企業等向け貸出金残高	754,294	36,492	76,554	717,802	677,740
中小企業等貸出比率	74.90	△0.25	0.22	75.15	74.68

(注)海外店及び特別国際金融取引勘定分は含まれておりません。

11. 預金・貸出金等の残高【単体】

(単位:百万円)

	3行合算			28/3期	27/9期
	28/9期	28/3比	27/9比		
預金・譲渡性預金(末残)	9,263,892	△262,282	133,499	9,526,174	9,130,393
預金	8,572,692	△141,783	154,001	8,714,475	8,418,691
譲渡性預金	691,200	△120,498	△20,501	811,698	711,701
預金・譲渡性預金(平残)	9,101,012	99,446	90,664	9,001,566	9,010,348
預金	8,446,128	133,470	110,257	8,312,658	8,335,871
譲渡性預金	654,884	△34,024	△19,593	688,908	674,477
貸出金(末残)	6,599,140	127,628	204,990	6,471,512	6,394,150
(平残)	6,458,790	110,522	183,650	6,348,268	6,275,140

(単位:百万円)

	山口銀行(単体)			28/3期	27/9期
	28/9期	28/3比	27/9比		
預金・譲渡性預金(末残)	5,312,986	△255,130	42,522	5,568,116	5,270,464
預金	4,898,466	△198,212	70,326	5,096,678	4,828,140
譲渡性預金	414,520	△56,918	△27,803	471,438	442,323
預金・譲渡性預金(平残)	5,308,751	36,265	13,608	5,272,486	5,295,143
預金	4,859,942	79,264	41,107	4,780,678	4,818,835
譲渡性預金	448,808	△43,000	△27,500	491,808	476,308
貸出金(末残)	3,524,298	42,448	80,489	3,481,850	3,443,809
(平残)	3,452,984	29,395	61,710	3,423,589	3,391,274

(単位:百万円)

	もみじ銀行(単体)			28/3期	27/9期
	28/9期	28/3比	27/9比		
預金・譲渡性預金(末残)	2,920,255	△60,383	5,226	2,980,638	2,915,029
預金	2,754,444	4,472	21,972	2,749,972	2,732,472
譲渡性預金	165,810	△64,855	△16,747	230,665	182,557
預金・譲渡性預金(平残)	2,851,594	16,140	11,041	2,835,454	2,840,553
預金	2,738,724	24,071	25,133	2,714,653	2,713,591
譲渡性預金	112,869	△7,932	△14,092	120,801	126,961
貸出金(末残)	2,067,781	33,219	24,856	2,034,562	2,042,925
(平残)	2,038,315	16,237	32,314	2,022,078	2,006,001

(単位:百万円)

	北九州銀行(単体)			28/3期	27/9期
	28/9期	28/3比	27/9比		
預金・譲渡性預金(末残)	1,030,650	53,230	85,751	977,420	944,899
預金	919,781	51,957	61,703	867,824	858,078
譲渡性預金	110,869	1,274	24,049	109,595	86,820
預金・譲渡性預金(平残)	940,667	47,042	66,016	893,625	874,651
預金	847,461	30,135	44,018	817,326	803,443
譲渡性預金	93,205	16,907	21,997	76,298	71,208
貸出金(末残)	1,007,060	51,960	99,646	955,100	907,414
(平残)	967,489	64,889	89,624	902,600	877,865

12. 個人預り資産の残高【単体】

(単位:百万円)

	3行合算			28/3期	27/9期
	28/9期	28/3比	27/9比		
預り資産残高	770,354	33,580	54,848	736,774	715,506
投資信託	52,220	14,066	11,555	38,154	40,665
公共債	15,592	△5,407	△15,932	20,999	31,524
保険	702,541	24,921	59,225	677,620	643,316

(単位:百万円)

	山口銀行(単体)			28/3期	27/9期
	28/9期	28/3比	27/9比		
預り資産残高	340,054	17,012	21,499	323,042	318,555
投資信託	27,681	7,415	5,518	20,266	22,163
公共債	6,600	△2,853	△10,838	9,453	17,438
保険	305,772	12,451	26,818	293,321	278,954

(単位:百万円)

	もみじ銀行(単体)			28/3期	27/9期
	28/9期	28/3比	27/9比		
預り資産残高	394,706	15,574	29,774	379,132	364,932
投資信託	21,319	6,031	5,534	15,288	15,785
公共債	6,430	△2,059	△4,156	8,489	10,586
保険	366,956	11,601	28,396	355,355	338,560

(単位:百万円)

	北九州銀行(単体)			28/3期	27/9期
	28/9期	28/3比	27/9比		
預り資産残高	35,593	994	3,575	34,599	32,018
投資信託	3,219	620	503	2,599	2,716
公共債	2,562	△494	△937	3,056	3,499
保険	29,812	870	4,011	28,942	25,801

(注) 投資信託は時価ベース、公共債は額面ベース、保険(平準払保険を含まない年金保険・終身保険等)は販売額の累計ベースで表示しております。

(単位:百万円)

	ワイエム証券			28/3期	27/9期
	28/9期	28/3比	27/9比		
預り資産残高	244,146	△3,680	△7,139	247,826	251,285
投資信託	102,919	△12,488	△17,626	115,407	120,545
債券	76,209	12,305	20,554	63,904	55,655
株式	51,089	△2,839	△5,895	53,928	56,984
その他	13,927	△658	△4,173	14,585	18,100

(注) ワイエム証券は時価ベースで、その他にはMRF等を含んでおります。

13. 個人預り資産の販売額【単体】

(単位:百万円)

	3行合算		27/9期
	28/9期	27/9比	
預り資産販売額	47,182	4,776	42,406
投資信託	21,604	21,442	162
公共債	120	△619	739
保険	25,457	△16,047	41,504

(単位:百万円)

	山口銀行(単体)		27/9期
	28/9期	27/9比	
預り資産販売額	23,012	4,793	18,219
投資信託	10,517	10,408	109
公共債	44	△160	204
保険	12,450	△5,456	17,906

(単位:百万円)

	もみじ銀行(単体)		27/9期
	28/9期	27/9比	
預り資産販売額	21,350	△215	21,565
投資信託	9,715	9,672	43
公共債	34	△152	186
保険	11,601	△9,734	21,335

(単位:百万円)

	北九州銀行(単体)		27/9期
	28/9期	27/9比	
預り資産販売額	2,819	199	2,620
投資信託	1,371	1,362	9
公共債	42	△307	349
保険	1,405	△856	2,261

(注) 保険には平準払保険を含んでおりません。

(単位:百万円)

	ワイエム証券		27/9期
	28/9期	27/9比	
預り資産販売額	55,828	△13,564	69,392
投資信託	34,730	△3,018	37,748
債券	21,097	△10,546	31,643

(注) ワイエム証券は、法人向けを一部含んでおります。

14. 有価証券の評価損益

(1) 有価証券の評価基準

売買目的有価証券	時価法(評価差額を損益処理)
満期保有目的有価証券	償却原価法
その他有価証券	時価法(評価差額を全部純資産直入)
子会社及び関連会社株式	原価法

(注)「その他有価証券」中の株式については、期末月1カ月の平均時価に基づいております。

(参考) 金銭の信託中の有価証券

運用目的の金銭の信託	時価法(評価差額を損益処理)
その他の金銭の信託	時価法(評価差額を全部純資産直入)

(2) 評価損益

①山口フィナンシャルグループ【連結】

(単位:百万円)

	28/9期					28/3期			27/9期		
	評価損益					評価損益			評価損益		
	28/3比	27/9比	評価益	評価損		評価益	評価損		評価益	評価損	
満期保有目的											
その他有価証券	64,866	△12,203	△12,759	89,932	25,065	77,069	93,781	16,711	77,625	91,487	13,862
株式	56,997	△1,466	△12,348	59,000	2,002	58,463	59,848	1,384	69,345	70,693	1,348
債券	26,783	△5,107	9,016	29,248	2,465	31,890	32,053	162	17,767	18,124	356
その他	△18,914	△5,630	△9,427	1,683	20,598	△13,284	1,879	15,164	△9,487	2,669	12,156
合計	65,030	△12,201	△12,670	90,096	25,065	77,231	93,943	16,711	77,700	91,562	13,862
株式	56,997	△1,466	△12,348	59,000	2,002	58,463	59,848	1,384	69,345	70,693	1,348
債券	26,947	△5,102	9,114	29,412	2,465	32,049	32,212	162	17,833	18,190	356
その他	△18,914	△5,633	△9,436	1,683	20,598	△13,281	1,882	15,164	△9,478	2,678	12,156

②山口銀行【単体】

(単位:百万円)

	28/9期					28/3期			27/9期		
	評価損益					評価損益			評価損益		
	28/3比	27/9比	評価益	評価損		評価益	評価損		評価益	評価損	
満期保有目的											
子会社・関連会社株式	-	-	-	-	-	-	-	-	-	-	-
その他有価証券	53,335	△7,089	△9,267	66,828	13,492	60,424	69,652	9,227	62,602	71,146	8,543
株式	44,106	△219	△10,903	44,621	514	44,325	44,691	365	55,009	55,956	946
債券	20,047	△3,562	7,182	20,928	880	23,609	23,669	60	12,865	13,139	274
その他	△10,818	△3,308	△5,546	1,278	12,097	△7,510	1,291	8,801	△5,272	2,050	7,322
合計	53,337	△7,093	△9,277	66,830	13,492	60,430	69,657	9,227	62,614	71,158	8,543
株式	44,106	△219	△10,903	44,621	514	44,325	44,691	365	55,009	55,956	946
債券	20,049	△3,562	7,182	20,930	880	23,611	23,672	60	12,867	13,141	274
その他	△10,818	△3,311	△5,556	1,278	12,097	△7,507	1,293	8,801	△5,262	2,059	7,322

③もみじ銀行【単体】

(単位:百万円)

	28/9期					28/3期			27/9期		
	評価損益					評価損益			評価損益		
		28/3比	27/9比	評価益	評価損		評価益	評価損		評価益	評価損
満期保有目的											
子会社・関連会社株式	-	-	-	-	-	-	-	-	-	-	-
その他有価証券	736	△4,410	△3,513	11,700	10,964	5,146	12,359	7,212	4,249	9,575	5,326
株式	2,650	△533	△1,322	3,529	879	3,183	3,931	748	3,972	4,377	404
債券	6,181	△1,556	1,689	7,765	1,584	7,737	7,839	102	4,492	4,579	87
その他	△8,095	△2,321	△3,880	404	8,500	△5,774	588	6,362	△4,215	618	4,834
合計	736	△4,410	△3,513	11,700	10,964	5,146	12,359	7,212	4,249	9,575	5,326
株式	2,650	△533	△1,322	3,529	879	3,183	3,931	748	3,972	4,377	404
債券	6,181	△1,556	1,689	7,765	1,584	7,737	7,839	102	4,492	4,579	87
その他	△8,095	△2,321	△3,880	404	8,500	△5,774	588	6,362	△4,215	618	4,834

④北九州銀行【単体】

(単位:百万円)

	28/9期					28/3期			27/9期		
	評価損益					評価損益			評価損益		
		28/3比	27/9比	評価益	評価損		評価益	評価損		評価益	評価損
満期保有目的											
子会社・関連会社株式	-	-	-	-	-	-	-	-	-	-	-
その他有価証券	11,173	△690	33	11,659	485	11,863	12,164	300	11,140	11,194	54
株式	10,619	△700	△115	11,104	485	11,319	11,619	300	10,734	10,788	54
債券	554	10	149	554	-	544	544	-	405	405	-
その他	-	-	-	-	-	-	-	-	-	-	-
合計	11,336	△683	133	11,821	485	12,019	12,320	301	11,203	11,258	54
株式	10,619	△700	△115	11,104	485	11,319	11,619	300	10,734	10,788	54
債券	716	16	247	716	0	700	700	0	469	469	0
その他	-	-	-	-	-	-	-	-	-	-	-

15. 金融商品の時価等に関する事項(平成28年9月末)

山口フィナンシャルグループ【連結】

(単位:百万円)

	連結貸借対照表計上額	時価	差額
(1)現金預け金	670,464	670,464	—
(2)コールローン	501,086	501,086	—
(3)金銭の信託	49,170	49,170	—
(4)有価証券			
満期保有目的の債券	5,101	5,265	163
その他有価証券	2,059,078	2,059,078	—
(5)貸出金	6,558,176		
貸倒引当金(*1)	△ 61,421		
	6,496,755	6,614,865	118,110
資産計	9,781,657	9,899,931	118,273
(1)預金	8,554,021	8,555,398	1,377
(2)譲渡性預金	685,900	685,900	0
負債計	9,239,921	9,241,298	1,377
デリバティブ取引(*2)			
ヘッジ会計が適用されていないもの	2,906	2,906	—
ヘッジ会計が適用されているもの	833	833	—
デリバティブ取引計	3,740	3,740	—

(*1) 貸出金に対応する一般貸倒引当金及び個別貸倒引当金を控除しております。

(*2) 特定取引資産・負債及びその他資産・負債に計上しているデリバティブ取引を一括して表示しております。デリバティブ取引によって生じた正味の債権・債務は純額で表示しており、合計で正味の債務となる項目については、()で表示しております。

金融商品の時価の算定方法(概要)

- ・満期のないもの、約定期間が短期間(1年以内)のもの、変動金利によるものは、時価は帳簿価額と近似していることから、当該帳簿価額を時価としております。
 - ・有価証券及び金銭の信託については、株式は取引所の価格、債券は取引所の価格又は第三者から入手した価格等により時価を算定しております。
 - ・貸出金(固定金利によるもの)については、貸出金の種類及び内部格付、期間に基づく区分ごとに元利金の合計額を、事業性貸出金については無リスクの利率に内部格付区分ごとの信用コストを上乗せした利率で、消費性貸出金については同様の新規貸出を行った場合に想定される利率で割り引いて時価を算定しております。
 - ・預金及び譲渡性預金については、一定の期間ごとに区分して、将来のキャッシュ・フローを新規に預金を受け入れる際に使用する利率で割り引いて時価を算定しております。
- なお、連結貸借対照表計上額の重要性が乏しい科目については、記載を省略しております。
また、時価を把握することが極めて困難と認められる非上場株式等は、上表には含めておりません。