

3.資料編

業績推移(1) FG連結・3行合算

FG連結

(億円)

	20/3期	21/3期	22/3期	22/9期	23/3期	23/9期	24/3期	24/9期	25/3期	前年同期比
	(通期)	(通期)	(通期)	(半期)	(通期)	(半期)	(通期)	(半期)	(通期)	
コア業務粗利益	1,209	1,227	1,199	582	1,181	588	1,169	622	1,185	15
コア業務純益	364	385	373	123	292	159	277	182	319	42
経常利益	411	195	390	143	357	167	363	191	438	74
当期利益	269	137	267	80	191	87	179	122	272	93
ROE	6.03%	3.31%	6.19%	3.54%	4.23%	3.92%	3.92%	5.18%	5.52%	1.60%
総資産	75,300	77,772	86,475	88,201	87,581	89,865	91,154	90,830	93,272	2,118
BIS比率	10.45%	9.67%	11.13%	11.38%	11.36%	11.34%	11.75%	12.90%	13.34%	1.59%

3行合算

(億円)

	20/3期	21/3期	22/3期	22/9期	23/3期	23/9期	24/3期	24/9期	25/3期	前年同期比
	(通期)	(通期)	(通期)	(半期)	(通期)	(半期)	(通期)	(半期)	(通期)	
コア業務粗利益	1,184	1,200	1,152	575	1,149	564	1,120	599	1,128	8
資金収支	1,046	1,058	1,029	536	1,051	512	1,008	478	945	△ 62
役務収支	137	123	105	51	102	48	102	46	104	1
経費	788	773	753	420	810	387	810	402	786	△ 23
人件費	390	379	376	194	380	184	369	180	359	△ 9
物件費	358	355	339	196	384	181	395	199	389	△ 6
コア業務純益	396	426	398	155	338	176	309	196	341	32
経常利益	471	240	418	195	425	184	393	200	457	63
当期利益	322	185	303	130	264	111	215	137	304	89
与信関係費用	△ 15	101	31	33	27	40	4	9	1	△ 2

※記載金額の単位未満は切捨て表示

各行単体

(億円)

		20/3期	21/3期	22/3期	22/9期	23/3期	23/9期	24/3期	24/9期	25/3期	前年同期比
		(通期)	(通期)	(通期)	(半期)	(通期)	(半期)	(通期)	(半期)	(通期)	
山口銀行	コア業務粗利益	745	744	718	368	733	359	665	284	579	△ 85
	資金収支	660	666	647	346	672	325	594	257	511	△ 82
	役務収支	82	69	68	33	68	33	66	29	65	△ 0
	経費	466	461	444	267	503	235	443	204	395	△ 48
	人件費	243	241	237	122	234	109	199	89	176	△ 23
	物件費	199	198	187	124	239	113	223	103	201	△ 22
	コア業務純益	279	283	273	100	230	123	221	80	184	△ 37
	経常利益	329	142	259	132	283	119	262	93	265	2
	当期利益	200	112	162	86	176	71	138	57	167	28
	与信関係費用	△ 17	104	67	31	45	34	21	△ 4	△ 14	△ 36
もみじ銀行	コア業務粗利益	439	455	434	207	415	204	402	261	441	39
	資金収支	385	391	382	189	379	187	365	171	334	△ 30
	役務収支	54	53	36	17	33	15	33	14	32	△ 1
	経費	321	312	308	152	307	151	322	153	301	△ 20
	人件費	146	137	138	72	146	74	149	70	141	△ 7
	物件費	158	156	152	71	144	68	150	74	144	△ 5
	コア業務純益	117	142	125	54	108	52	79	107	139	59
	経常利益	123	94	120	63	121	64	113	103	170	57
	当期利益	122	73	141	43	88	40	74	78	125	50
	与信関係費用	1	△ 2	△ 35	2	△ 18	6	△ 6	18	18	25
北九州銀行	コア業務粗利益							53	53	108	54
	資金収支							48	49	99	50
	役務収支							3	3	7	3
	経費							44	44	89	45
	人件費							19	20	41	21
	物件費							21	21	43	21
	コア業務純益							8	9	18	9
	経常利益							17	3	20	3
	当期利益							2	2	12	9
	与信関係費用							△ 11	△ 5	△ 1	9

※記載金額の単位未満は切捨て表示

貸出金推移(末残)

山口銀行

(億円)										
	20/3期	21/3期	22/3期	22/9期	23/3期	23/9期	24/3期	24/9期	25/3期	前年同期比
国内貸出金合計	33,691	36,404	38,163	38,204	38,333	38,771	31,854	31,802	32,000	145
法人貸出金	25,397	26,953	27,388	27,389	27,031	27,782	21,475	22,050	22,024	165
大企業	8,194	9,132	9,775	9,656	9,699	10,183	9,638	9,884	10,034	396
中堅企業	1,338	1,308	1,283	1,573	1,531	1,566	989	1,022	971	△ 18
中小企業等	15,865	16,512	16,125	16,159	15,801	16,032	11,230	11,143	11,018	△ 212
地公体	2,315	3,239	4,410	4,368	4,677	4,488	4,738	4,648	4,771	32
外郭団体	960	1,008	944	825	946	818	428	190	166	△ 262
個人ローン	5,018	5,201	5,625	5,622	5,679	5,682	4,828	4,912	5,037	208
住宅ローン	4,210	4,406	4,632	4,646	4,714	4,726	4,058	4,154	4,287	228
その他ローン	807	796	992	976	964	955	770	757	750	△ 19

もみじ銀行

(億円)										
	20/3期	21/3期	22/3期	22/9期	23/3期	23/9期	24/3期	24/9期	25/3期	前年同期比
国内貸出金合計	17,513	18,602	18,878	18,683	18,912	18,705	18,797	17,759	18,279	△ 518
法人貸出金	12,427	13,021	12,757	12,525	12,344	12,157	12,126	12,130	12,154	27
大企業	1,965	2,866	2,630	2,579	2,878	2,903	2,925	3,483	3,593	667
中堅企業	738	761	1,170	1,148	761	844	804	596	582	△ 221
中小企業等	9,723	9,394	8,956	8,797	8,704	8,409	8,397	8,049	7,978	△ 418
地公体	955	1,169	1,476	1,553	1,719	1,739	1,760	1,736	2,101	341
外郭団体	193	167	205	61	205	105	134	70	64	△ 69
個人ローン	3,937	4,243	4,438	4,543	4,642	4,703	4,776	3,822	3,958	△ 818
住宅ローン	3,082	3,435	3,701	3,723	3,963	4,056	4,111	3,175	3,351	△ 759
その他ローン	855	807	737	819	678	646	665	647	606	△ 58

北九州銀行

(億円)										
	20/3期	21/3期	22/3期	22/9期	23/3期	23/9期	24/3期	24/9期	25/3期	前年同期比
国内貸出金合計							7,231	7,503	7,654	423
法人貸出金							5,791	5,967	6,003	212
大企業							605	726	832	227
中堅企業							521	566	552	31
中小企業等							4,664	4,674	4,618	△ 46
地公体							399	400	389	△ 9
外郭団体							20	29	55	34
個人ローン							1,020	1,106	1,206	186
住宅ローン							810	878	956	146
その他ローン							210	228	249	39

※計数は国内勘定のみ。記載金額は単位未満を切捨て表示

預金推移(末残)

山口銀行 (億円)											
	20/3期	21/3期	22/3期	22/9期	23/3期	23/9期	24/3期	24/9期	25/3期	前年同期比	
預金	41,347	43,640	47,387	48,065	48,282	49,867	43,703	44,489	45,780	2,077	
内容別	一般	39,197	41,008	44,276	44,946	43,939	40,028	40,338	41,543	1,515	
	公金	1,650	2,064	2,306	2,677	2,454	2,752	2,532	2,505	△ 246	
	金融	500	566	803	442	1,888	1,589	922	1,619	1,731	809
商品別	邦貨定期性預金	20,108	22,239	24,547	25,706	24,384	25,890	22,173	23,622	23,694	1,521
	邦貨流動性預金	21,120	21,093	22,527	21,974	23,504	23,568	21,248	20,648	21,849	601
	外貨預金	118	307	311	384	394	408	281	218	236	△ 45
譲渡性預金	2,545	2,517	4,178	5,173	4,013	5,134	4,759	4,173	3,340	△ 1,418	
もみじ銀行 (億円)											
	20/3期	21/3期	22/3期	22/9期	23/3期	23/9期	24/3期	24/9期	25/3期	前年同期比	
預金	24,039	24,748	26,520	25,978	26,068	25,531	25,995	25,833	26,122	127	
内容別	一般	23,716	24,043	25,287	24,995	25,454	24,956	25,648	25,453	25,816	167
	公金	90	390	731	646	253	246	101	266	116	14
	金融	233	315	501	336	361	328	245	112	190	△ 55
商品別	邦貨定期性預金	13,818	14,289	15,111	14,897	14,768	14,470	14,738	14,338	14,456	△ 282
	邦貨流動性預金	10,051	10,007	10,454	10,443	10,807	10,696	11,156	11,405	11,577	420
	外貨預金	169	451	954	638	492	364	99	89	88	△ 11
譲渡性預金	545	145	444	914	1,557	1,612	1,915	1,392	2,079	164	
北九州銀行 (億円)											
	20/3期	21/3期	22/3期	22/9期	23/3期	23/9期	24/3期	24/9期	25/3期	前年同期比	
預金							6,377	6,638	6,842	465	
内容別	一般						6,271	6,380	6,759	488	
	公金						46	212	28	△ 18	
	金融						59	46	55	△ 4	
商品別	邦貨定期性預金						3,379	3,704	3,971	591	
	邦貨流動性預金						2,871	2,800	2,751	△ 119	
	外貨預金						126	133	119	△ 6	
譲渡性預金						449	479	427	△ 22		

※計数は国内勘定のみ(もみじ銀行は非居住者円預金を含む)。記載金額は、単位未満を切捨て表示

資金運用勘定・資金調達勘定推移(平残)

山口銀行

(単位:億円)

	20/3期	21/3期	22/3期	22/9期	23/3期	23/9期	24/3期	24/9期	25/3期	前年同期比
資金運用勘定計	42,961	45,607	49,473	52,239	52,106	53,356	50,719	48,234	48,589	2,130
貸出金	31,788	33,976	35,980	36,506	36,587	36,726	33,656	30,445	30,803	2,853
有価証券	10,050	10,062	10,417	11,713	12,317	11,908	12,371	13,416	13,591	1,220
コールローン	909	948	2,646	3,732	2,917	3,971	4,082	4,142	3,927	155
資金調達勘定計	40,999	43,555	47,404	50,182	50,047	51,398	49,049	46,738	46,981	2,068
預金	39,523	41,784	44,183	46,237	46,104	47,097	44,506	42,158	42,944	1,562
譲渡性預金	1,771	2,142	3,627	4,178	4,181	4,701	4,838	4,808	4,168	670
コールマネー	407	376	300	412	393	111	253	346	396	143

もみじ銀行

(単位:億円)

	20/3期	21/3期	22/3期	22/9期	23/3期	23/9期	24/3期	24/9期	25/3期	前年同期比
資金運用勘定計	24,593	24,666	26,026	26,894	26,893	26,916	27,087	27,059	27,102	15
貸出金	16,649	17,428	18,416	18,521	18,486	18,558	18,562	18,431	18,024	538
有価証券	7,342	6,732	6,675	7,410	7,598	7,325	7,446	6,941	7,310	136
コールローン	506	437	902	915	767	958	1,001	1,620	1,700	699
資金調達勘定計	24,329	24,375	25,573	26,266	26,188	26,123	26,262	26,286	26,382	120
預金	23,595	23,662	24,765	25,413	25,333	25,096	25,049	25,281	25,325	276
譲渡性預金	276	298	397	483	590	848	1,027	828	880	147
コールマネー	21	18	19	7	7	6	9	8	9	0

北九州銀行

(単位:億円)

	20/3期	21/3期	22/3期	22/9期	23/3期	23/9期	H24/3期	H24/9期	25/3期	前年同期比
資金運用勘定計							7,208	7,319	7,500	292
貸出金							6,774	7,011	7,194	420
有価証券							155	148	148	7
コールローン							251	124	123	128
資金調達勘定計							6,703	6,844	7,024	321
預金							5,779	6,087	6,307	528
譲渡性預金							418	464	415	3
コールマネー							501	288	297	204

※金額は単位未満を四捨五入して表示。北九州銀行については開業後平残。

山口銀行

		20/3期	21/3期	22/3期	22/9期	23/3期	23/9期	24/3期	24/9期	25/3期	前年同期比
資金運用利回	①	1.914	1.852	1.564	1.516	1.462	1.356	1.302	1.177	1.164	△ 0.138
貸出金利回	ア	1.987	1.930	1.736	1.642	1.618	1.558	1.537	1.461	1.431	△ 0.106
有価証券利回		1.727	1.659	1.346	1.557	1.295	1.163	1.056	0.843	0.841	△ 0.215
コールローン利回		1.173	1.548	0.219	0.181	0.251	0.214	0.195	0.147	0.160	△ 0.035
資金調達利回	②	0.394	0.408	0.267	0.199	0.179	0.145	0.135	0.116	0.115	△ 0.020
預金利回		0.318	0.365	0.257	0.194	0.172	0.136	0.123	0.099	0.098	△ 0.025
譲渡性預金利回		0.634	0.650	0.319	0.179	0.169	0.140	0.141	0.146	0.147	0.006
コールマネー利回		4.626	2.928	0.663	0.572	0.647	1.409	1.038	0.974	0.891	△ 0.147
経費率	③	1.137	1.059	0.938	1.063	1.005	0.914	0.904	0.872	0.841	△ 0.063
資金調達原価 ② + ③	④	1.531	1.468	1.206	1.263	1.185	1.059	1.040	0.988	0.956	△ 0.084
総資金利鞘 ① - ④		0.383	0.384	0.358	0.253	0.277	0.297	0.262	0.189	0.208	△ 0.054
預金等原価	イ	1.461	1.429	1.192	1.251	1.172	1.044	1.024	0.972	0.941	△ 0.083
預金等利回	ウ	0.332	0.379	0.261	0.192	0.172	0.136	0.124	0.104	0.103	△ 0.021
経費率		1.128	1.050	0.930	1.058	1.000	0.907	0.899	0.868	0.838	△ 0.061
預貸金利鞘 アーイ		0.526	0.501	0.544	0.391	0.446	0.514	0.513	0.489	0.490	△ 0.023
単純預貸金利鞘 アーウ		1.655	1.551	1.475	1.450	1.446	1.422	1.413	1.357	1.328	△ 0.085
単純預証利鞘		1.395	1.280	1.085	1.365	1.123	1.027	0.932	0.739	0.738	△ 0.194

もみじ銀行

		20/3期	21/3期	22/3期	22/9期	23/3期	23/9期	24/3期	24/9期	25/3期	前年同期比
資金運用利回	①	1.937	1.941	1.746	1.624	1.592	1.511	1.457	1.351	1.317	△ 0.140
貸出金利回	ア	2.332	2.246	2.021	1.912	1.892	1.807	1.781	1.668	1.653	△ 0.128
有価証券利回		1.091	1.170	1.099	0.968	0.897	0.872	0.783	0.783	0.725	△ 0.058
コールローン利回		0.710	0.429	0.130	0.129	0.135	0.146	0.144	0.124	0.120	△ 0.024
資金調達利回	②	0.372	0.358	0.282	0.222	0.186	0.128	0.113	0.087	0.084	△ 0.029
預金利回		0.304	0.319	0.259	0.203	0.174	0.124	0.108	0.081	0.078	△ 0.030
譲渡性預金利回		0.723	0.606	0.296	0.218	0.194	0.167	0.155	0.148	0.139	△ 0.016
コールマネー利回		4.578	3.690	0.895	0.660	0.658	0.903	0.849	0.395	0.297	△ 0.552
経費率	③	1.323	1.282	1.208	1.159	1.175	1.158	1.227	1.167	1.144	△ 0.083
資金調達原価 ② + ③	④	1.695	1.640	1.490	1.381	1.361	1.286	1.340	1.254	1.228	△ 0.112
総資金利鞘 ① - ④		0.242	0.301	0.256	0.243	0.231	0.225	0.117	0.097	0.089	△ 0.028
預金等原価	イ	1.658	1.627	1.488	1.379	1.362	1.292	1.346	1.258	1.232	△ 0.114
預金等利回	ウ	0.309	0.322	0.260	0.203	0.175	0.125	0.110	0.083	0.080	△ 0.030
経費率		1.348	1.304	1.228	1.175	1.187	1.166	1.235	1.175	1.152	△ 0.083
預貸金利鞘 アーイ		0.674	0.619	0.533	0.533	0.530	0.515	0.435	0.410	0.421	△ 0.014
単純預貸金利鞘 アーウ		2.023	1.924	1.761	1.709	1.717	1.682	1.671	1.585	1.573	△ 0.098
単純預証利鞘		0.782	0.848	0.839	0.765	0.722	0.747	0.673	0.700	0.645	△ 0.028

※1 商品有価証券を含んでおりません。

北九州銀行

		20/3期	21/3期	22/3期	22/9期	23/3期	23/9期	24/3期	24/9期	25/3期	前年同期比
資金運用利回	①							1.483	1.479	1.455	△ 0.028
貸出金利回	ア							1.546	1.482	1.462	△ 0.084
有価証券利回								0.592	2.193	1.960	1.368
コールローン利回								0.467	0.743	0.671	△ 0.204
資金調達利回	②							0.140	0.139	0.139	△ 0.001
預金利回								0.131	0.136	0.137	0.006
譲渡性預金利回								0.231	0.161	0.155	△ 0.076
コールマネー利回								0.130	0.115	0.116	△ 0.014
経費率	③							1.339	1.289	1.280	△ 0.059
資金調達原価 ② + ③	④							1.480	1.428	1.420	△ 0.060
総資金利鞘 ① - ④								0.003	0.051	0.035	0.032
預金等原価	イ							1.587	1.484	1.476	△ 0.111
預金等利回	ウ							0.138	0.137	0.138	0.000
経費率								1.449	1.346	1.338	△ 0.111
預貸金利鞘 アーイ								△ 0.041	△ 0.002	△ 0.014	△ 0.027
単純預貸金利鞘 アーウ								1.408	1.345	1.324	△ 0.084
単純預証利鞘								0.454	2.056	1.822	1.368

※単位未満を四捨五入して表示。

債務者区分の遷移状況(平成24年3月末⇒平成25年3月末)

(1)山口銀行

ランクダウン 719億円

(億円)

		25年3月末							その他	
		正常先	要留意先		破綻懸念先	実質破綻先	破綻先			
			その他	要管理先						
24年3月末	正常先	22,451	21,466	480	0	3	2	-	498	
	要留意先	その他	5,081	622	3,917	130	45	5	13	346
		要管理先	83	-	25	49	1	1	-	5
	破綻懸念先	449	0	32	4	386	15	4	5	
	実質破綻先	101	-	-	-	3	76	15	6	
	破綻先	71	-	-	-	-	0	56	14	

(2)もみじ銀行

ランクダウン 588億円

ランクアップ 688億円

(億円)

		25年3月末							その他	
		正常先	要留意先		破綻懸念先	実質破綻先	破綻先			
			その他	要管理先						
24年3月末	正常先	10,308	9,372	407	0	2	0	0	523	
	要留意先	その他	3,772	394	3,045	61	46	11	20	192
		要管理先	39	0	23	13	0	0	-	2
	破綻懸念先	247	-	1	-	204	21	8	12	
	実質破綻先	87	-	-	-	-	74	7	4	
	破綻先	113	-	-	-	-	0	105	8	

(3)北九州銀行

ランクダウン 376億円

ランクアップ 419億円

(億円)

		25年3月末							その他	
		正常先	要留意先		破綻懸念先	実質破綻先	破綻先			
			その他	要管理先						
24年3月末	正常先	4,207	3,783	314	4	0	0	-	105	
	要留意先	その他	2,223	307	1,820	9	29	1	5	49
		要管理先	141	-	93	18	-	2	-	26
	破綻懸念先	68	-	1	-	54	7	0	4	
	実質破綻先	31	-	-	-	-	29	0	0	
	破綻先	75	-	-	-	-	-	66	9	

(注)

- 対象債務者は個人消費者以外。
- 山口銀行、北九州銀行の前期末時点の債務者区分別与信額は、平成23年10月の会社分割を考慮し、取扱店舗で分割させたもの。
- 前期末時点の債務者区分別与信額を当期末時点の債務者区分別に分類し、期中の与信額の増減は考慮しない。
- 「その他」は、全額回収・売却等により当期末時点において、残高がゼロになった先の与信額。

ランクアップ 403億円

債務者区分の遷移状況(平成24年9月末⇒平成25年3月末)

(1)山口銀行

ランクダウン 419億円

(億円)

		25年3月末							その他	
		正常先	要留意先		破綻懸念先	実質破綻先	破綻先			
			その他	要管理先						
24年9月末	正常先	23,099	22,555	244	0	0	0	-	298	
	要留意先	その他	4,368	184	3,971	115	22	3	0	69
		要管理先	96	-	24	60	6	-	-	3
	破綻懸念先	428	0	7	2	397	16	1	2	
	実質破綻先	80	-	-	-	0	73	4	2	
	破綻先	80	-	-	-	-	-	73	6	

(2)もみじ銀行

ランクダウン 368億円

ランクアップ 219億円

(億円)

		25年3月末							その他	
		正常先	要留意先		破綻懸念先	実質破綻先	破綻先			
			その他	要管理先						
24年9月末	正常先	10,518	9,829	240	-	1	0	-	445	
	要留意先	その他	3,446	115	3,189	57	22	4	4	52
		要管理先	20	-	3	16	0	0	-	0
	破綻懸念先	260	-	1	-	220	23	8	6	
	実質破綻先	81	-	-	-	-	75	3	2	
	破綻先	125	-	-	-	-	-	117	7	

(3)北九州銀行

ランクダウン 265億円

ランクアップ 119億円

(億円)

		25年3月末							その他	
		正常先	要留意先		破綻懸念先	実質破綻先	破綻先			
			その他	要管理先						
24年9月末	正常先	4,493	4,203	211	-	-	0	-	78	
	要留意先	その他	2,205	54	2,055	9	27	3	1	53
		要管理先	112	-	87	23	-	-	-	1
	破綻懸念先	72	-	0	-	57	8	3	1	
	実質破綻先	31	-	-	-	0	30	0	0	
	破綻先	66	-	-	-	-	-	63	2	

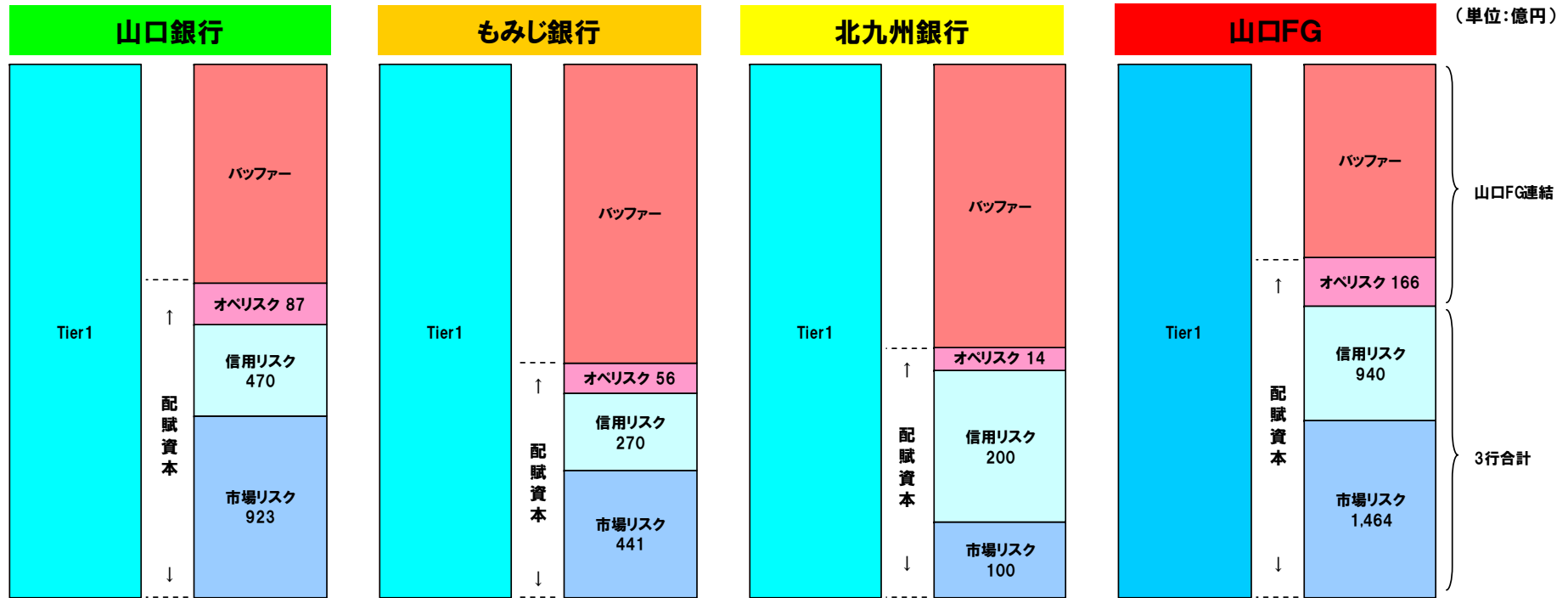
(注)

- 対象債務者は個人消費者以外。
- 山口銀行、北九州銀行の前期末時点の債務者区分別与信額は、平成23年10月の会社分割を考慮し、取扱店舗で分割させたもの。
- 前期末時点の債務者区分別与信額を当期末時点の債務者区分別に分類し、期中の与信額の増減は考慮しない。
- 「その他」は、全額回収・売却等により当期末時点において、残高がゼロになった先の与信額。

ランクアップ 143億円

リスク資本配賦

(単位:億円)



		山口銀行	もみじ銀行	北九州銀行	3行合計
信用リスク	リスク量('13/3末)	389	211	159	759
	資本配賦額	470	270	200	940
	使用率	82.8%	78.1%	79.5%	
市場リスク	リスク量('13/3末)	622	230	94	946
	資本配賦額	923	441	100	1,464
	使用率	67.4%	52.2%	94.0%	

・Tier1 :普通株式等Tier1+その他Tier1
(グループ全体を统一的に管理するために、山口FG、および各銀行とも国際統一基準(バーゼル3)に基づきTier1を算出)
・バッファ :想定以上の環境変化や計量できないリスクへの備え等

※バーゼル3は平成25年3月31日から適用されることから、平成24年度下半期の資本配賦から国際統一基準(バーゼル3)でのTier1定義(試算値)に基づき資本配賦を行った。

※各銀行において、Tier1の範囲内でリスクを取得するとともに、山口FG連結においてもリスク量がTier1の範囲内となるよう運営。

参考	山口銀行	もみじ銀行	北九州銀行	山口FG	注釈
平成24年9月期Tier1	2,594	1,805	698	4,156	山口FG及び山口銀行は国際統一基準(バーゼル2)により算出。もみじ銀行及び北九州銀行は国内基準(バーゼル2)により算出。
平成25年3月期Tier1	2,694	1,747	709	4,356	平成25年3月期から、山口FG及び山口銀行は国際統一基準(バーゼル3)により算出。もみじ銀行及び北九州銀行は国内基準(バーゼル2)により算出。

◆景気は回復の兆しが窺える状況となっている。

生産	電子部品・デバイス等の一部品目の生産が依然低迷している一方、化学の生産が比較的堅調に推移し、自動車も新型車の生産が好調に推移するなど、持ち直しに向けた動きとなっている。
設備投資	平成24年度の設備投資額は(山口経済研究所調べ)、大手化学メーカーの一部で投資額が大幅に減額されたことを主因に、2年ぶりに前年度を下回った(前年度比▲2.9%)。
輸出	輸出額は、下関港の韓国向け半導体等製造装置等の前年割れが続いている一方、防府港の米国や欧州向け自動車、徳山港のアジア向け化学製品等が増加し、全体でも昨年12月以降4ヶ月連続で前年を上回っている。
個人消費	家電量販店販売額が前年割れを続け、乗用車販売台数もエコカー補助金の終了以降、低調に推移するなど、一部に弱めの動きがみられる。
公共工事	平成24年度累計の公共工事請負金額は、国からの発注が前年度の大幅増の反動もあって大きく減少し、県からの発注も減少を続け、全体でも前年度比11.2%減少と3年連続で前年度を下回った。
住宅建築	新設住宅着工戸数は、消費税率の引き上げを見込んだ駆け込み需要や金利低下等を背景に、貸家や分譲マンションの着工が増加傾向となっている。
雇用情勢	今年3月の有効求人倍率は0.91倍で2ヶ月連続で前月を上回り、製造業の所定外労働時間も増加傾向にあるなど、持ち直しに向けた動きがみられる。
企業倒産	倒産件数は今年3月に38ヶ月ぶりの2桁台となり、足元で若干増加している。なお、大型倒産(負債額10億円以上)も今年に入って3件発生した。

◆景気は持ち直しつつある。

生産	輸出回復から、自動車の生産が好調に推移しており、電気機械(スマートフォン向け部品)も高水準の生産を続けている。一方、鉄鋼は造船向けが不振で、一般機械も操業度が低下しており、全体では生産は横這いとなっている。
設備投資	平成24年度の設備投資額は(日銀広島支店調べ)、大型投資の一巡等から、製造業(前年度比▲24.8%)、非製造業(同▲14.1%)がいずれも前年度を下回り、全体でも同19.2%減少と2年連続の前年比マイナスとなっている。
輸出	自動車の北米向け等の輸出が増加し、鉄鋼の輸出も下げ止まるなど、足元で増加の動きとなっている。
個人消費	百貨店では高額品が好調で販売が持ち直している一方、家電量販店販売額についてはテレビ・パソコンの不振が続き、乗用車販売台数も前年を下回る水準で推移するなど、消費全体では横這いでの動きとなっている。
公共工事	平成24年度累計の公共工事請負金額は前年度比1.8%増加と4年ぶりに前年度を上回り、市町村からの発注を中心に持ち直している。
住宅建築	今年1-3月期の着工戸数は、貸家や分譲マンションの増加を主因として、前年比19.5%増加と2期連続で前年を上回っており、全体としては増加傾向にある。
雇用情勢	有効求人倍率が横這い圏内で推移し、雇用者所得も前年を下回る水準で推移するなど、厳しい状況が続いているが、夏季賞与を引き上げる企業が見られるなど、一部に明るい兆しが窺える。
企業倒産	件数、負債総額ともに低水準での推移となっており、全体として落ち着いた状態が続いている。

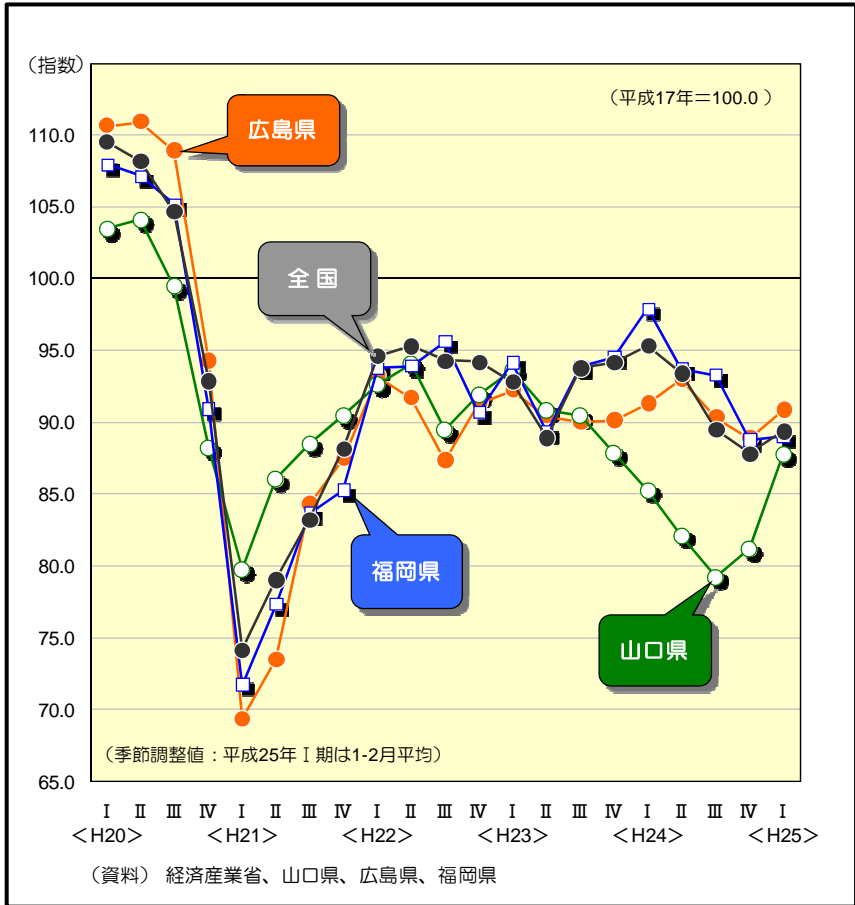
北九州地区の経済は、為替円安の好影響が徐々にみられてきていること等を背景に、下げ止まりつつある。

生産	国内外の需給緩和等を背景に電子部品等では低下しているものの、国内需要が堅調な住設機器等では高水準の生産が続いているほか、為替円安の好影響が除々に見られてきていることや、在庫調整が一巡してきていること等を背景に、鉄鋼、自動車では下げ止まりつつある。
設備投資	先行きの需要見通しに幾分改善がみられるものの、足許横ばい圏内の動きとなっている。日本銀行北九州支店管内「短観」調査では、2012年度の設備投資額は、前年度に比べ製造業が41.0%増加、非製造業が6.3%増加し、全体では26.9%の増加となる見込み。
輸出	為替円安等を背景に回復しつつある。
個人消費	全体として底堅く推移している。
公共工事	下げ止まっており、2012年度の公共工事請負額は、前年度比で10.0%増加した。
住宅建築	持ち直し基調が続いており、2012年度の新設住宅着工戸数は、前年度比4.1%増加した。
雇用情勢	緩やかに改善しており、2013年3月の有効求人倍率は0.83倍となっている。
企業倒産	2012年度の企業倒産は、件数、負債総額ともに前年度を上回った。

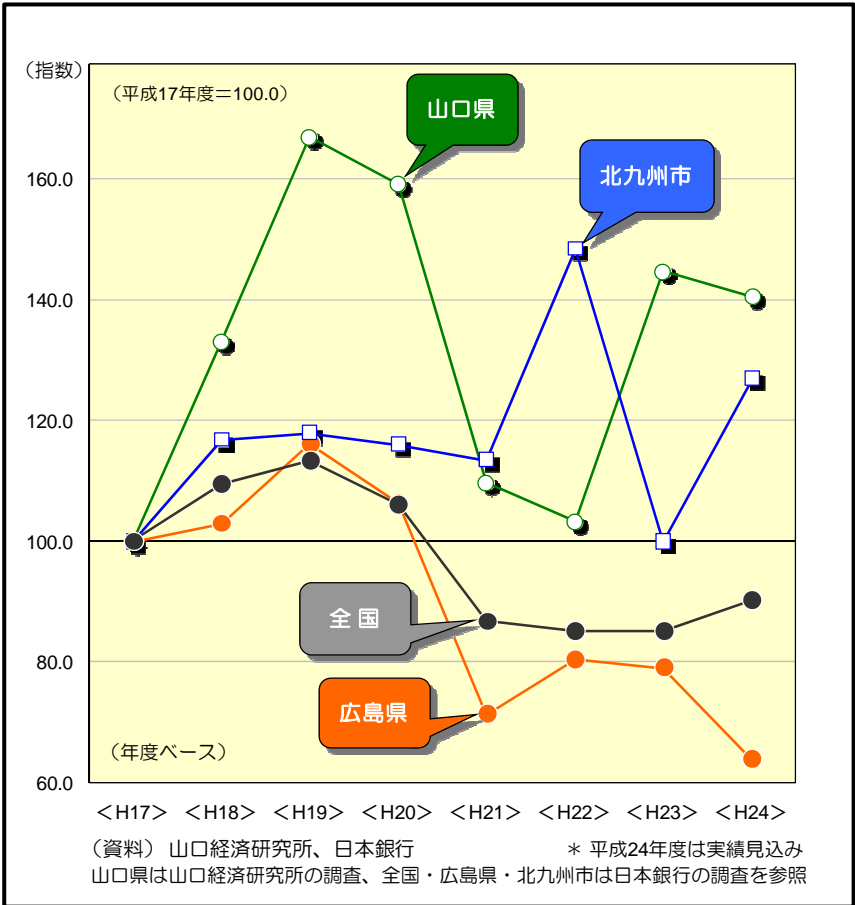
地域経済概況（鉱工業生産・設備投資）

- ◆ 鉱工業生産指数：輸出の増加を背景に、全体の生産水準は持ち直し
- ◆ 設備投資額（平成24年度）：山口県（前年度比▲2.9%）が2年ぶりのマイナス、広島県（同▲19.2%）は2年連続の減少、北九州市（同+26.9%）は2年ぶりのプラス

工業生産指数の推移



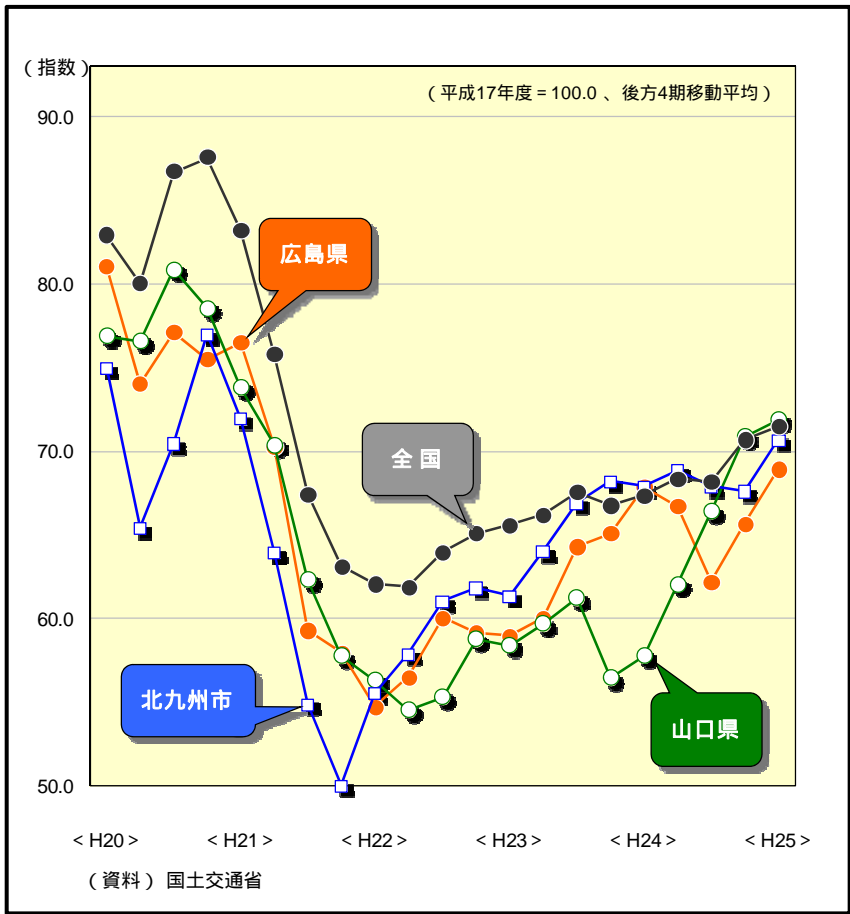
設備投資額の推移



地域経済概況（住宅建築・雇用情勢）

- ◆住宅着工戸数：貸家、分譲マンションが前年を上回る水準で推移し、全体でも増加傾向
- ◆雇用情勢：有効求人倍率が緩やかに上昇し、製造業の残業時間も増加するなど、改善に向けた動き

新設住宅着工戸数の推移



有効求人倍率の推移

